

Zeitschrift: Rapport de gestion / Chemins de fer fédéraux suisses
Herausgeber: Chemins de fer fédéraux suisses
Band: - (1979)

Rubrik: Résultats financiers et comptes

Nutzungsbedingungen

Die ETH-Bibliothek ist die Anbieterin der digitalisierten Zeitschriften auf E-Periodica. Sie besitzt keine Urheberrechte an den Zeitschriften und ist nicht verantwortlich für deren Inhalte. Die Rechte liegen in der Regel bei den Herausgebern beziehungsweise den externen Rechteinhabern. Das Veröffentlichen von Bildern in Print- und Online-Publikationen sowie auf Social Media-Kanälen oder Webseiten ist nur mit vorheriger Genehmigung der Rechteinhaber erlaubt. [Mehr erfahren](#)

Conditions d'utilisation

L'ETH Library est le fournisseur des revues numérisées. Elle ne détient aucun droit d'auteur sur les revues et n'est pas responsable de leur contenu. En règle générale, les droits sont détenus par les éditeurs ou les détenteurs de droits externes. La reproduction d'images dans des publications imprimées ou en ligne ainsi que sur des canaux de médias sociaux ou des sites web n'est autorisée qu'avec l'accord préalable des détenteurs des droits. [En savoir plus](#)

Terms of use

The ETH Library is the provider of the digitised journals. It does not own any copyrights to the journals and is not responsible for their content. The rights usually lie with the publishers or the external rights holders. Publishing images in print and online publications, as well as on social media channels or websites, is only permitted with the prior consent of the rights holders. [Find out more](#)

Download PDF: 23.12.2025

ETH-Bibliothek Zürich, E-Periodica, <https://www.e-periodica.ch>



Résultats financiers et comptes

I. Commentaire général

Les résultats de 1979 étant déjà analysés sous « Rapport et propositions » (p. V ss.) ainsi que dans les commentaires des différents comptes, les considérations générales peuvent être réduites ici à leur plus simple expression.

Compte de résultats Le compte de résultats tel qu'il se présente ci-après inclut les charges et les produits des comptes d'exploitation et de pertes et profits, sans les débits ni les crédits internes. Ces chiffres ne peuvent donc pas être rapprochés purement et simplement des données des deux comptes.

Le compte de résultats de 1979 se présente ainsi :

	Compte 1978	Budget 1979	Compte 1979	Différence comptes 1978-1979 %	
	millions de francs				
Charges de personnel	1847,9	1861,1	1880,4	+ 32,5	+ 1,8
Dépenses de choses	504,2	519,6	504,1	- 0,1	—
Amortissements d'immobilisations	344,9	370,0	384,6	+ 39,7	+ 11,5
Frais financiers	326,4	338,6	328,7	+ 2,3	+ 0,7
Total des charges	3023,4	3089,3	3097,8	+ 74,4	+ 2,5
Produit du transport des voyageurs	863,0	860,0	868,2	+ 5,2	+ 0,6
Produit du transport des marchandises	974,3	985,0	1034,6	+ 60,3	+ 6,2
Total des produits de transport	1837,3	1845,0	1902,8	+ 65,5	+ 3,6
Autres produits	313,5	312,6	320,6	+ 7,1	+ 2,3
Indemnité compensatrice	250,0	250,0	250,0	—	—
Total des produits	2400,8	2407,6	2473,4	+ 72,6	+ 3,0
Déficit	622,6	681,7	624,4	+ 1,8	+ 0,3

Avec un déficit de 624,4 millions de francs, le résultat de 1979 est pour ainsi dire le même que l'année précédente, mais il s'est amélioré de 57,3 millions par rapport au budget grâce aux produits de transport notablement plus élevés.

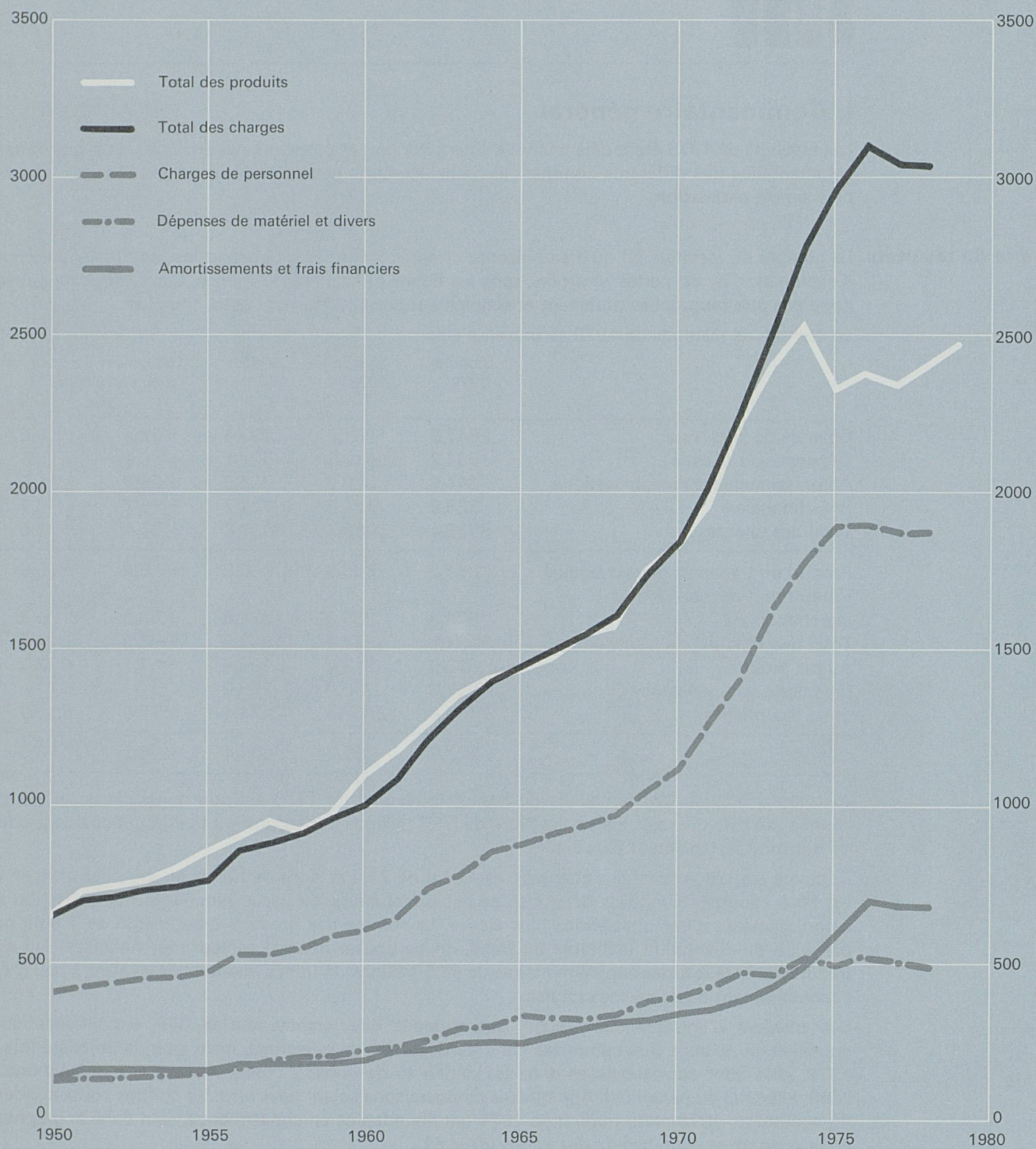
Comparé à 1978, le total des charges s'est accru de 74,4 millions de francs ou 2,5 pour cent, ce qui est dû à l'augmentation des dépenses de personnel entraînée par le renchérissement ainsi qu'aux amortissements d'immobilisations plus élevés. La somme des produits a augmenté de 3 pour cent par suite de l'évolution favorable du trafic, en particulier dans le secteur marchandises, qui s'est traduite par des recettes supplémentaires de 65,5 millions de francs, montant équivalant à peu près à l'accroissement des dépenses totales.

Les ouvriers d'entrepreneur n'étant pas engagés directement par les CFF, les charges qu'ils représentent ne sont plus comprises dans les dépenses de personnel, mais, pour la première fois en 1979, elles sont comptabilisées dans les dépenses de choses, conformément aux instructions de l'Office fédéral du personnel. Afin que les comparaisons soient possibles, les chiffres correspondants du compte de 1978 et du budget de 1979 ont été adaptés en conséquence, sauf dans le graphique de la page 46 et les tableaux des pages 60 et 61.

Millions
de francs

Evolution du compte de résultats

Millions
de francs



Dépenses de personnel

Avec quelque 61 pour cent (1978: 62%) des dépenses globales, les frais de personnel constituent le principal poste des charges des Chemins de fer fédéraux. Ils sont regroupés ci-après par catégories, indépendamment du compte débité (exploitation, construction, magasins, etc.).

	Compte 1978	Budget 1979 millions de francs	Compte 1979	Différence comptes 1978-1979
Traitements et salaires	1323,9	1337,1	1358,0	+ 34,1
Indemnités de résidence	64,9	65,8	66,7	+ 1,8
Allocations pour enfants	41,2	42,7	40,0	- 1,2
Gratifications d'ancienneté et autres éléments de la rémunération	12,5	14,2	12,7	+ 0,2
Total des traitements et salaires, y compris leurs éléments accessoires	1442,5	1459,8	1477,4	+ 34,9
Allocations supplémentaires et indemnités	102,3	102,4	104,1	+ 1,8
Contributions périodiques à la caisse de pensions et de secours (CPS)	55,5	53,8	55,9	+ 0,4
Versements uniques à la CPS en raison de l'augmentation du gain assuré	4,0	7,0	3,0	- 1,0
Contributions à l'AVS, à l'AI, au régime des allocations pour perte de gain et à l'assurance chômage	76,1	76,7	77,9	+ 1,8
Assurance accidents	29,6	30,5	31,2	+ 1,6
Divers	19,8	18,2	17,5	- 2,3
	1729,8	1748,4	1767,0	+ 37,2
Participation de tiers et du personnel	- 23,6	- 22,7	- 24,4	+ 0,8
Dépenses pour le propre personnel	1706,2	1725,7	1742,6	+ 36,4
Dépenses pour autre main-d'œuvre	8,8	8,6	8,9	+ 0,1
Versements complémentaires à la CPS et allocations de renchérissement aux bénéficiaires de rentes:				
Intérêt sur le déficit technique de la réserve mathématique	55,3	55,3	55,2	- 0,1
Amortissement de la charge supplémentaire grevant la réserve mathématique par suite de l'incorporation d'allocations de renchérissement dans les rentes	65,6	56,5	56,5	- 9,1
Allocations de renchérissement aux bénéficiaires de rentes	12,0	15,0	17,2	+ 5,2
Total des dépenses de personnel	1847,9	1861,1	1880,4	+ 32,5

L'allocation de renchérissement afférente aux traitements, à diverses allocations et aux rentes a été relevée le 1^{er} janvier de 6 à 7 pour cent et le 1^{er} juillet à 10 pour cent. Dans l'ensemble, cela équivaut à une allocation moyenne de renchérissement de 8,5 pour cent servie sur les salaires stabilisés par référence à un indice de 94,9 points (septembre 1977: 100 points). La moyenne annuelle de l'indice des prix à la consommation étant de 104,4 points, la hausse du coût de la vie a ainsi été compensée jusqu'à 103 points.

Allocations supplémentaires et indemnités	Compte 1978	Budget 1979 millions de francs	Compte 1979	Différence comptes 1978-1979
Allocations supplémentaires du personnel roulant	16,2	16,1	17,5	+ 1,3
Indemnités pour service de nuit	40,7	41,4	40,2	- 0,5
Indemnités pour voyages de service et déplacements	12,5	12,8	13,3	+ 0,8
Indemnités pour service du dimanche	20,3	19,7	20,6	+ 0,3
Indemnités pour horaire de travail irrégulier	5,5	5,3	5,4	- 0,1
Indemnités pour heures supplémentaires	0,7	0,8	0,6	- 0,1
Indemnités diverses	6,4	6,3	6,5	+ 0,1
	102,3	102,4	104,1	+ 1,8

Les taux des allocations supplémentaires du personnel roulant et les indemnités pour voyages de service et déplacements ont été augmentés le 1^{er} janvier 1979. Les charges supplémentaires qui en sont résultées ainsi que celles qui proviennent de l'alignement des autres indemnités sur le renchérissement ont pu être compensées en partie par une réduction de l'affectation du personnel.

L'article «Participation de tiers et du personnel» recouvre en particulier les indemnités de chômage, les rentes CNA et de l'assurance militaire imputées sur les traitements, les indemnités pour perte de gain lors du service militaire et la contribution des agents au paiement des primes de l'assurance des accidents non professionnels.

Sous «Amortissement de la charge supplémentaire grevant la réserve mathématique par suite de l'incorporation d'allocations de renchérissement dans les rentes» figurent les annuités pour l'amortissement, réparti sur dix ou douze exercices, des dettes consécutives aux opérations de 1973 (15,5 millions) et 1977 (31 millions) ainsi que des 10 millions qui restent de celle de 1969.

Les facteurs de variation des dépenses de personnel par rapport au compte de 1978 sont les suivants:

	Millions de francs
Compensation du renchérissement portée de 6 à 7 % puis à 10 %	+ 43,9
Relèvement des allocations supplémentaires du personnel roulant ainsi que des indemnités pour voyages de service et déplacements	+ 2,3
Contraction des versements uniques à la CPS	- 1,0
Diminution des rentes de préretraite (campagne 1976)	- 1,9
Extinction partielle de l'annuité afférente à la charge grevant la réserve mathématique de la CPS à la suite de l'incorporation d'allocations de renchérissement dans les rentes opérée en 1969	- 9,1
Divers	- 1,7
	<u>+ 32,5</u>

L'augmentation des charges de personnel de 32,5 millions de francs est exclusivement causée par la compensation du renchérissement. Celle-ci a pu être absorbée en partie par des compressions de

coûts dans d'autres secteurs. Le recrutement d'un nombre accru d'apprentis ne s'est pas traduit par des dépenses supplémentaires attendu que, d'autre part, l'effectif du personnel a diminué.

II. Commentaire des comptes

Compte de construction

Les équipements ont absorbé au total 651,8 millions de francs, soit 94,2 millions ou 12,6 pour cent de moins que les 746 millions prévus. Les raisons de cet écart sont multiples. Mis à part les adjudications favorables, la différence s'explique surtout par les retards croissants et inévitables qui se sont produits dans les études et les travaux. Par ailleurs, les crédits ne furent dégagés qu'après un examen particulièrement sévère de la conception et de la rentabilité des projets.

Voici, chapitre par chapitre, la justification des différences par rapport au budget avec l'énumération des principaux projets de construction :

Transformation et extension de gares et de bâtiments de service. — Sur les 196,5 millions de francs envisagés, 41,6 millions n'ont pas été mobilisés, en raison notamment des retards intervenus dans la planification et, par suite d'oppositions, dans l'octroi des autorisations de construire ainsi que du fait d'adjudications avantageuses. Dans les 154,9 millions déboursés figure une tranche de 50,6 millions ou 33 pour cent en faveur de deux grands ouvrages, à savoir les installations de la gare d'Olten et le triage de la vallée de la Limmat, près de Zurich.

Perfectionnement général de lignes et d'installations de la pleine voie. — Il s'en faut de 2,1 millions de francs que les 100,4 millions alloués aient été utilisés. La dépense s'est montée à 98,3 millions, dont 31,5 millions consacrés au renforcement de la capacité de certaines artères et à l'aménagement du block de ligne, 10,5 millions à l'amélioration du réseau interne de télécommunication, 22,8 millions au renouvellement de ponts, de caténaires et d'autres équipements de la voie, 11 millions au développement des installations de ferroutage sur le parcours Bâle-Chiasso et 22,5 millions à la modernisation des passages à niveau.

Construction de nouvelles lignes et doublement de voies. — La dotation de 85,4 millions de francs a été légèrement dépassée de 0,4 million. Sur les 85,8 millions dépensés, 70,5 millions furent mobilisés pour la poursuite des travaux entrepris avant 1979 et 15,3 millions pour la réalisation de nouveaux projets.

Renouvellement de voies et de branchements. — Le dépassement de 3,2 millions de francs sur le budget de 88 millions s'explique par l'emploi accru de matériel neuf à la place de matériel remis en état.

Achat de mobilier, machines et ustensiles. — Au regard des 13,9 millions de francs disponibles, le montant utilisé est inférieur de 5,1 millions en raison des ajournements survenus dans la livraison de petits engins moteurs et de véhicules routiers, de la renonciation à diverses acquisitions et par suite des avantages obtenus lors de l'adjudication de l'installation de traitement électronique de l'information.

Usines électriques. — La différence en moins, sur un crédit de 65,5 millions de francs, est de 27,1 millions. Les difficultés auxquelles se heurtent constamment l'obtention de droits de passage et l'approbation des plans ont de nouveau freiné l'aménagement de lignes à haute tension. Dans le secteur des usines électriques, des sous-stations et des postes de convertisseurs, c'est le ralentissement des travaux qui a influé de façon décisive sur les comptes.

Ateliers. — L'économie de 2,1 millions sur les 21,7 millions de francs affectés à ce poste est due avant tout à de meilleures conditions d'adjudication pour la construction des ateliers principaux d'Olten.

Véhicules. — L'allocation budgétaire était de 169,6 millions de francs, mais 14,9 millions sont restés inemployés du fait de l'étalement des livraisons de matériel moteur, de wagons et de véhicules de service et par suite de la réduction des commandes de voitures.

Compte d'exploitation

Le compte d'exploitation, dont le détail est exposé à la page 56, a évolué comme il suit:

	Compte 1978	Budget 1979 millions de francs	Compte 1979	Différence comptes 1978-1979	%
Charges	2296,4	2337,5	2336,0	+ 39,6	+ 1,7
Produits	2363,4	2386,0	2444,2	+ 80,8	+ 3,4
Excédent	67,0	48,5	108,2	+ 41,2	.

Charges

Les charges d'exploitation, légèrement inférieures au budget, dépassent de 39,6 millions de francs ou 1,7 pour cent celles de l'exercice précédent. La progression est imputable pour une large part au renchérissement d'un peu plus de 2 pour cent des frais de personnel. En revanche, les dépenses de choses n'ont guère varié dans l'ensemble, malgré l'évolution très différente de certains postes. C'est ainsi que le recul des charges concernant les travaux d'entretien, la construction de voies industrielles, les dommages subis par l'entreprise et les indemnités versées à titre de responsabilité civile a compensé l'alourdissement des frais enregistrés dans les locations de wagons, les prestations d'exploitation fournies par des tiers et la consommation de courant électrique, de combustible et de carburant.

Les frais d'entretien des immeubles et installations et des véhicules, qui constituent 22 pour cent des charges d'exploitation, se présentent de la manière suivante:

	Compte 1978	Budget 1979 millions de francs	Compte 1979	Différence comptes 1978-1979	%
Entretien des immeubles et installations					
— entretien ordinaire	226,3	238,2	217,4	— 8,9	— 3,9
— construction et renouvellement de la superstructure: dépenses non actives	103,3	102,0	98,3	— 5,0	— 4,8
Entretien des véhicules	329,6	340,2	315,7	— 13,9	— 4,2
	197,5	199,1	205,5	+ 8,0	+ 4,1
Total	527,1	539,3	521,2	— 5,9	— 1,1

En dépit du renchérissement, les dépenses d'entretien sont demeurées inférieures à celles de 1978 (— 1,1 %) et à celles du budget (— 3,4 %). Cette évolution est due notamment à la retenue observée dans le domaine des immeubles et installations.

Produits Les recettes de transport, qui constituent le plus clair des produits, sont analysées dans la partie I «Trafic et exploitation» (p. 1 ss.).

Quant aux produits accessoires, ils se reflètent dans ces chiffres:

	Compte 1978	Budget 1979	Compte 1979	Différence comptes 1978-1979	%
		millions de francs			
Prestations d'exploitation en faveur de tiers	79,8	90,0	83,7	+ 3,9	+ 4,9
Fermages et loyers	103,6	108,9	113,9	+ 10,3	+ 9,9
Fournitures et prestations assurées pour des tiers	49,2	49,9	50,0	+ 0,8	+ 1,6
Autres produits	43,5	42,2	43,8	+ 0,3	+ 0,7
Total	276,1	291,0	291,4	+ 15,3	+ 5,5

Les produits accessoires correspondent au budget et dépassent de 15,3 millions de francs ou 5,5 pour cent ceux de l'année précédente. Les principales améliorations concernent les prestations d'exploitation en faveur de tiers ainsi que les fermages et locations. Par suite de l'accroissement du volume des transports, les recettes procurées en particulier par les locations de wagons sont en forte progression.

L'indemnité compensatrice de 250 millions de francs versée pour les prestations de service public non rentables est demeurée inchangée.

Compte de pertes et profits **Charges**

Les amortissements de valeurs immobilisées, les frais financiers, les versements complémentaires à la caisse de pensions et de secours et les allocations de renchérissement servies aux bénéficiaires de rentes sont en l'occurrence les éléments essentiels.

Les amortissements, calculés aux taux réglementaires, ont progressé de 39,7 millions de francs, en raison du fort accroissement des valeurs immobilisées. Avec les dépenses de construction portées au compte d'exploitation et non pas à l'actif, ils équivalent à 74 pour cent des investissements. Cette relation reste cependant théorique dans la mesure où l'entreprise n'a pas gagné la contrepartie.

Les frais financiers se sont accrus en tout de 2,3 millions de francs. L'intérêt des engagements à long terme est dans l'ensemble de 4,9 pour cent. La rémunération des prêts de la Confédération, au taux moyen de 5,63 pour cent, a absorbé 198,5 millions de francs, ce qui constitue 60 pour cent de la totalité des frais financiers.

Les versements complémentaires à la caisse de pensions et de secours, de même que les allocations de renchérissement servies aux bénéficiaires de rentes, sont commentées avec les «dépenses de personnel».

Produits Les «amortissements et intérêts compris dans les charges d'exploitation» ne représentent qu'un produit comptable; ils correspondent aux amortissements et intérêts inclus dans les charges d'exploitation par certains services tenant des comptes de frais complets (ateliers, usines électriques, par exemple). Ils sont repris, pour la balance des comptes, dans la colonne des produits, car les amortissements et intérêts doivent figurer intégralement dans les charges du compte de pertes et profits.

Les autres produits se chiffrent à 33,9 millions de francs, soit 6,1 millions de moins qu'un an auparavant, par suite d'une baisse des gains sur les opérations de change. Les différences de cours se manifestent surtout lors du règlement des comptes du trafic international.

Bilan	Au 31 décembre 1979, la somme du bilan, en hausse de 158,1 millions de francs comparativement à 1978, s'établissait à 8402,7 millions de francs.
Actif	<p>Le total des immobilisations s'est accru de 171,4 millions de francs, pour passer à 6891,2 millions. La valeur comptable des immeubles, installations et véhicules a augmenté de 400 millions et représente 49,2 pour cent des coûts de construction ou d'acquisition. La part des travaux en cours a pu être ramenée à 933,1 millions, la diminution étant de 235,5 millions. Les terrains acquis à titre prévisionnel représentent 1,7 million de plus que précédemment. Quant aux participations, la construction de centrales nucléaires dans lesquelles les CFF ont des intérêts les a fait monter de 5,2 millions.</p> <p>Les fonds de roulement, en retrait de 15,0 millions de francs sur 1978, sont retombés à 887,2 millions. Les disponibilités ont marqué une légère hausse de 3,9 millions. Le poste débiteurs ainsi que les prêts, les titres en portefeuille et les stocks de matériel représentent 12,7 millions de plus qu'à fin 1978. Les autres avoirs et les actifs transitoires ont décréu de 31,6 millions.</p> <p>Une nouvelle tranche des prêts pour l'électrification de lignes étrangères aboutissant en Suisse est venue à échéance. De ce fait, les créances sur les chemins de fer étrangers ont diminué de 43,3 millions pour s'inscrire à 80,0 millions. La dette envers le Département fédéral des finances s'en trouve réduite d'autant.</p>
Passif	<p>L'attribution ordinaire de 1,5 million de francs versée à la réserve pour la couverture de gros dommages a porté cette dernière à 43,7 millions de francs. Le capital de dotation est resté fixé à 800 millions.</p> <p>En regard de ces fonds propres de 843,7 millions de francs, les apports de l'extérieur atteignent 7559 millions. La structure de financement de l'entreprise s'est donc encore dégradée, à tel point que la relation entre les capitaux propres et ceux de tiers est maintenant de 1 à 9.</p> <p>Les fonds de tiers se sont accrus de 156,6 millions de francs, l'augmentation des engagements à long terme étant de 235,9 millions; 150 millions de francs d'avoirs en compte courant de la caisse de pensions et de secours furent convertis en bons de dépôt de longue durée et un nouveau prêt, de 550 millions, a été contracté auprès de l'Etat central. En contrepartie, des emprunts de 450 millions au total accordés par la Confédération en 1959, 1966 et 1967 ainsi que d'autres dettes d'un montant global de 14,1 millions furent remboursés. Dans les engagements à long terme, les prêts de la Confédération représentent 3550 millions (58,4%), les bons de dépôt de la CPS 2110 millions (34,7%), les autres fonds avancés principalement par des banques et des compagnies d'assurance 352,5 millions (5,8%); la part du dernier emprunt CFF encore en circulation, qui arrive à échéance en 1980, est de 69,3 millions (1,1 %).</p> <p>Les engagements à court terme, soit 1477,2 millions de francs, sont en baisse de 79,3 millions par rapport au niveau de 1978. Alors que les avoirs des institutions sociales ont augmenté de 29,6 millions, les comptes créanciers ont diminué de 52,1 millions et les autres engagements de 24,5 millions. Les dettes en compte courant au Département fédéral des finances ont régressé de 8,0 millions, et les comptes de charges payées ou comptabilisées d'avance ont pu être réduits de 24,3 millions. La caisse d'épargne de l'entreprise a reçu de nouveaux dépôts d'une valeur de 39,5 millions de francs, si bien qu'elle gérait en fin d'exercice 719,0 millions. Les deux postes «Créanciers» et «Autres engagements» recouvrent pour l'essentiel les comptes courants entretenus avec les chemins fer suisses et étrangers, les factures de fournisseurs non échues, les détaxes, les provisions pour l'acquisition de terrains destinés à des échanges en nature de même que les décomptes de trafic en suspens.</p>

Compte de construction de l'exercice 1979

Flux financiers 1979

Le compte des mouvements de capitaux, qui complète celui des résultats et le bilan en indiquant la provenance et l'affectation des ressources financières, se présente pour 1979 de la manière que voici:

Origine des fonds

Millions de francs

Amortissements et réserves		
– amortissement d'immobilisations	384,6	
– dépenses de construction non actives	102,3	
– autres amortissements et réserves	1,9	488,8
	<hr/>	
Augmentation des fonds de tiers		
– engagements à long terme	235,9	
– engagements à court terme	29,6	265,5
	<hr/>	
Autres ressources		
– diminution des fonds de roulement		
– banques	24,9	
– autres avoirs	29,8	
– actifs transitoires	1,8	56,5
	<hr/>	
Solde passif de 1978 à la charge de la Confédération		622,6
		<hr/>
		1433,4

Affectation des fonds

Accroissement des valeurs immobilisées		
– immeubles et installations	497,1	
– matériel roulant	154,7	
– acquisitions de terrains à titre prévisionnel	1,7	
– participations	5,2	658,7
	<hr/>	
Accroissement des fonds de roulement		
– espèces en caisse et comptes de chèques postaux	28,8	
– débiteurs	9,9	
– prêts et titres	1,5	
– stocks de matériel	1,2	41,4
	<hr/>	
Réduction des apports de tiers		
Engagements à long terme		
– compte courant au Département fédéral des finances	8,0	
– créanciers	52,1	
– autres engagements	24,5	
– passifs transitoires	24,3	108,9
	<hr/>	
Solde passif de l'exercice 1979		624,4
		<hr/>
		1433,4



Compte de construction de l'exercice 1979

Dépenses de construction				
Compte de 1978	fr	Budget de 1979	fr	Compte de 1979
541 938 767		571 400 000		497 170 803
177 857 032		196 530 000		
94 048 719		100 374 000		
82 034 038		85 400 000		
83 307 800		88 000 000		
14 505 460		13 896 000		
73 386 428		65 500 000		
16 799 290		21 700 000		
140 172 979		169 600 000		154 660 332
67 439 030		94 740 000		
35 091 417		31 340 000		
37 642 532		43 520 000		
—		5 000 000		—
682 111 746		746 000 000		651 831 135

Imputation des dépenses de construction				
Compte de 1978	fr	Budget de 1979	fr	Compte de 1979
574 101 670		637 000 000		549 495 751
348 451 109		387 200 000		
70 340 320		60 400 000		
15 137 262		19 800 000		
140 172 979		1 69 600 000		
108 010 076		109 000 000		102 335 384
103 301 940		102 000 000		
3 046 108		5 100 000		
1 662 028		1 900 000		
682 111 746		746 000 000		651 831 135

Compte d'exploitation pour l'année 1979

Charges				
Compte de 1978	fr	Budget de 1979	fr	Compte de 1979
186 582 461		196 500 000	Administration	187 287 351
2 016 374 279		2 053 600 000	Exploitation	2 057 423 267
155 371 983		164 800 000	Direction et charges générales	
32 621 545		29 600 000	Surveillance de la voie	
767 745 323		770 400 000	Service des gares	
149 994 264		150 100 000	Accompagnement des trains	
381 962 380		397 700 000	Traction	
1 568 096		1 700 000	Service des bateaux sur le lac de Constance	
329 640 988		340 200 000	Entretien des immeubles et installations	
197 469 700		199 100 000	Entretien des véhicules	
93 418 852		87 400 000	Divers	91 273 578
2 296 375 592		2 337 500 000	Total des charges	2 335 984 196
67 047 328		48 500 000	Excédent d'exploitation	108 169 945
2 363 422 920		2 386 000 000		2 444 154 141

Produits				
Compte de 1978	fr	Budget de 1979	fr	Compte de 1979
1 837 347 640		1 845 000 000	Produits de transport	1 902 785 749
863 004 102		860 000 000	Trafic voyageurs	868 169 037
833 103 954		832 000 000	Transport des voyageurs	
13 412 781		14 000 000	Bagages	
16 487 367		14 000 000	Véhicules automobiles accompagnés	
974 343 538		985 000 000	Trafic marchandises	1 034 616 712
724 439 335		730 000 000	Wagons complets	
180 946 203		185 000 000	Envois de détail	
68 958 000		70 000 000	Transports postaux	
276 075 280		291 000 000	Produits accessoires	291 368 392
250 000 000		250 000 000	Indemnité de la Confédération pour les prestations en faveur de l'économie générale	250 000 000
2 363 422 920		2 386 000 000	Total des produits	2 444 154 141

Compte de pertes et profits pour l'année 1979

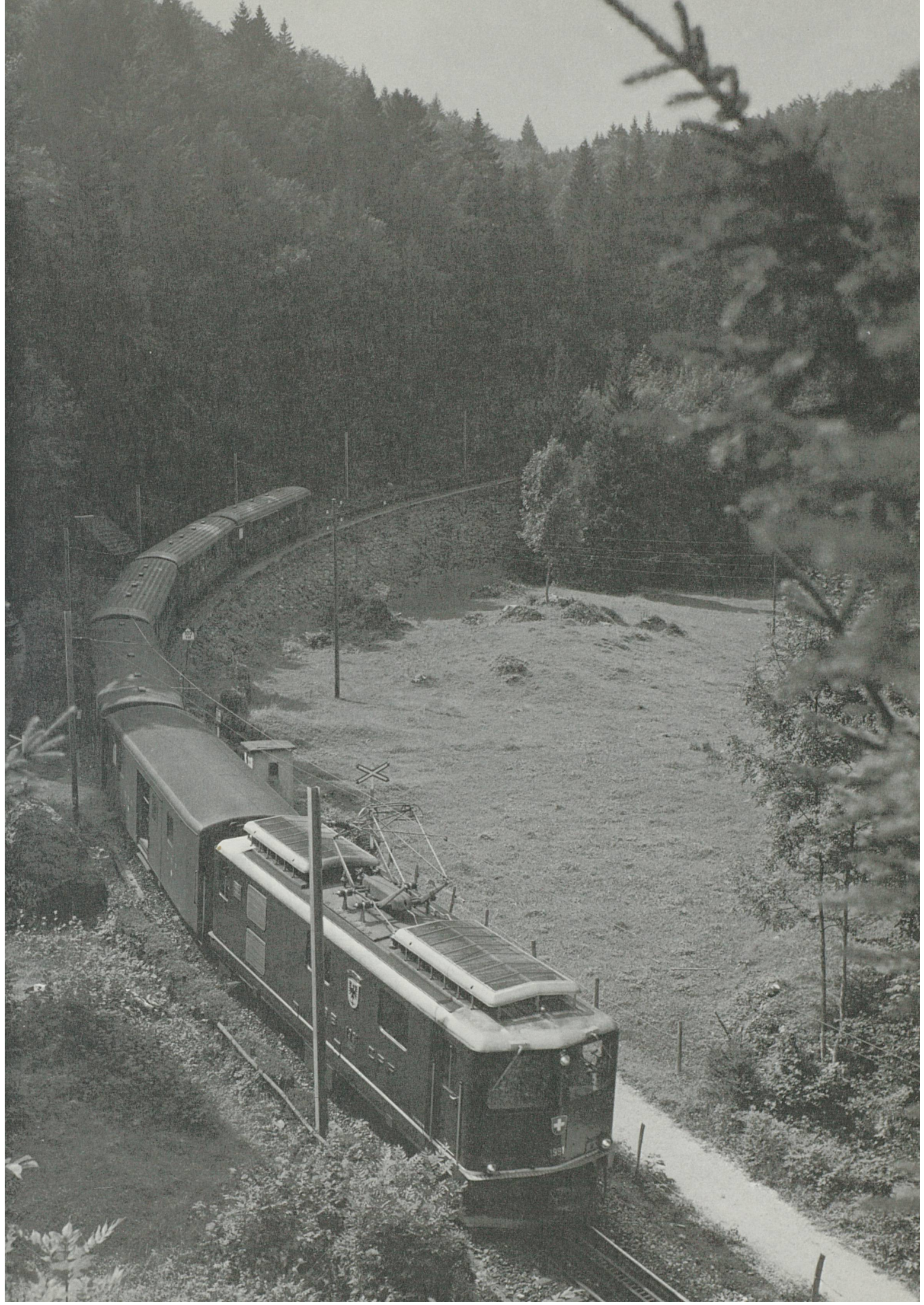
Charges				
Compte de 1978	fr	Budget de 1979	fr	Compte de 1979
344 930 014		370 000 000		384 600 208
650 548		1 000 000		475 483
326 423 457		338 600 000		328 668 521
293 992 215		305 400 000		
32 431 242		33 200 000		
132 931 032		126 800 000		128 871 555
55 311 288		55 300 000		
65 609 000		56 500 000		
12 010 744		15 000 000		
1 556 650		1 100 000		1 562 161
806 491 701		837 500 000		844 177 928

Produits				
Compte de 1978	fr	Budget de 1979	fr	Compte de 1979
67 047 328		48 500 000		108 169 945
76 885 327		81 300 000		77 688 626
39 954 178		26 000 000		33 964 403
3 189 820		3 000 000		
5 626 407		6 000 000		
29 608 157		15 800 000		
1 529 794		1 200 000		
183 886 833		155 800 000		219 822 974
622 604 868		681 700 000		624 354 954
806 491 701		837 500 000		844 177 928

Bilan au 31 décembre 1979 (avant la mise en compte du solde passif)

Actif			
Compte de 1978	fr		Compte de 1979 fr
6 719 774 222	Immobilisations		6 891 189 619
	Immeubles, installations et véhicules		
10 800 606 088	Valeurs de construction ou d'acquisition	11 476 730 469	
- 5 554 217 820	Amortissements	- 5 830 384 608	
5 246 388 268	Valeur au bilan	5 646 345 861	
1 168 625 663	Ouvrages inachevés	933 109 513	
194 631 084	Terrains acquis à titre prévisionnel	196 374 339	
110 129 207	Participations	115 359 906	
902 198 652	Fonds de roulement		887 207 358
80 836 436	Espèces en caisse, comptes de chèques postaux	109 604 491	
54 561 711	Banques	29 596 443	
198 719 379	Débiteurs	208 586 056	
284 377 042	Prêts et titres en portefeuille	285 946 181	
169 118 298	Stocks de matériel	170 366 951	
63 380 230	Autres créances	33 607 299	
51 205 556	Actifs transitoires	49 499 937	
622 604 868	Solde passif		624 354 954
8 244 577 742			8 402 751 931
123 329 768	Prêts pour l'électrification de lignes étrangères aboutissant en Suisse, créances sur les chemins de fer étrangers		80 000 000

Passif			
Compte de 1978	fr		Compte de 1979 fr
842 247 000	Fonds propres		843 747 000
800 000 000	Capital de dotation	800 000 000	
42 247 000	Réserve pour la couverture de gros dommages	43 747 000	
7 402 330 742	Fonds de tiers		7 559 004 931
5 845 921 034	Engagements à long terme		
3 450 000 000	Prêts de la Confédération	3 550 000 000	6 081 775 449
69 333 000	Emprunts par obligations	69 333 000	
1 960 000 000	Bons de dépôt de la caisse de pensions et de secours	2 110 000 000	
366 588 034	Autres prêts	352 442 449	
1 556 409 708	Engagements à court terme		1 477 229 482
44 270 528	Département fédéral des finances	36 309 253	
890 677 265	Institutions sociales des CFF	920 283 353	
365 483 514	Créanciers	313 440 859	
175 807 093	Autres engagements	151 345 568	
80 171 308	Passifs transitoires	55 850 449	
8 244 577 742			8 402 751 931
123 329 768	Prêts pour l'électrification de lignes étrangères aboutissant en Suisse, dette envers le Département fédéral des finances		80 000 000



Aperçu chronologique

	1946	1950	1955	1960	1965	1966
Prestations d'exploitation et de trafic en millions d'unités						
1 Trains de voyageurs, trains-kilomètres	39,6	47,7	51,1	54,2	55,7	56,2
2 Trains de marchandises, trains-kilomètres	13,5	14,2	18,5	23,5	26,8	27,4
3 Trafic voyageurs: voyageurs	206,4	193,9	208,4	225,8	238,5	236,1
4 voyageurs-kilomètres	5444,5	5615,7	6273,1	6998,4	7859,4	7877,2
5 Trafic marchandises: tonnes	16,9	18,0	23,3	29,2	37,1	37,7
6 tonnes-kilomètres	1701,9	2083,2	3059,0	4043,8	5187,8	5370,4
Effectif du personnel nombre de personnes (moyenne annuelle)						
7 Propre personnel	34 572	36 904	37 709	39 904	42 194	41 628
8 Ouvriers d'entrepreneur	1 900	912	1 244	1 030	1 040	930
9 Total (7+8)	36 472	37 816	38 953	40 934	43 234	42 558
Compte de résultats en millions de francs						
Charges						
10 Traitements et salaires, allocations de renchérissement, allocations pour enfants, etc.	231,2	288,5	338,1	438,0	644,1	675,3
11 Allocations supplémentaires et indemnités diverses, uniformes	17,5	21,3	26,7	33,6	66,3	67,1
12 Rétribution du propre personnel (10+11)	248,7	309,8	364,8	471,6	710,4	742,4
13 Contributions à la CPS, à l'AVS/AI/APG/AC et à la CNA	25,9	38,8	40,8	63,0	81,5	79,4
14 Versements complémentaires à la CPS et allocations de renchérissement aux bénéficiaires de rentes	37,2	45,4	47,0	50,5	57,0	59,8
15 Assurance du propre personnel (13+14)	63,1	84,2	87,8	113,5	138,5	139,2
16 Dépenses pour main-d'œuvre étrangère à l'administration	12,7	7,3	10,7	12,0	19,3	19,2
17 Total des charges de personnel (12+15+16)	324,5	401,3	463,3	597,1	868,2	900,8
18 en % de l'ensemble des charges	59,5 %	62,0 %	60,9 %	59,9 %	60,6 %	60,7 %
19 Dépenses de choses et divers	96,7	118,5	142,5	214,9	323,6	318,4
20 en % de l'ensemble des charges	17,7 %	18,3 %	18,7 %	21,6 %	22,6 %	21,4 %
21 Amortissements des immobilisations	70,7	76,5	108,1	132,8	177,6	187,2
22 Intérêts et autres frais financiers	53,9	51,3	47,2	51,6	63,6	78,8
23 Total des amortissements, intérêts et autres frais financiers (21+22)	124,6	127,8	155,3	184,4	241,2	266,0
24 en % de l'ensemble des charges	22,8 %	19,7 %	20,4 %	18,5 %	16,8 %	17,9 %
25 Charges totales (17+19+23)	545,8	647,6	761,1	996,4	1433,0	1485,2
Produits						
26 Trafic voyageurs *	258,4	264,7	317,6	410,0	537,3	555,3
27 Trafic marchandises *	305,4	325,0	454,7	582,4	746,2	764,5
28 Produits de transport (26+27)	563,8	589,7	772,3	992,4	1283,5	1319,8
29 Autres produits	56,4	59,5	78,8	102,2	151,7	157,8
30 Indemnité compensatrice	—	—	—	—	—	—
31 Total des produits (28+29+30)	620,2	649,2	851,1	1094,6	1435,2	1477,6
Résultat						
32 Excédent des produits ou des charges (31-25)	74,4	1,6	90,0	98,2	2,2	-7,6
33 Charges extraordinaires *	49,0	1,6	66,0	70,2	2,0	—
34 Bénéfice ou déficit de l'année (32-33) *	25,4	—	24,0	28,0	0,2	-7,6
35 Versement à la réserve légale *	9,4	—	8,0	8,0	—	-6,1
36 Intérêt sur le capital de dotation	16,0	—	16,0	16,0	—	—

* Voir les explications sur la double page suivante

1967	1968	1969	1970	1971	1972	1973	1974	1975	1976	1977	1978	1979
56,3 27,7 226,1 7651,2 38,6 5560,8	57,0 27,9 227,0 7838,6 39,7 5700,5	58,4 29,2 231,2 8071,4 42,6 6140,2	59,6 29,9 230,8 8168,3 45,6 6592,3	59,6 30,2 229,6 8226,4 45,4 6622,2	59,8 30,4 224,3 8306,3 46,1 6703,4	60,0 30,5 223,9 8402,3 47,6 7140,2	60,2 29,9 219,6 8289,3 46,2 7004,1	61,7 26,8 210,6 7984,2 34,5 5141,4	63,2 28,3 208,3 8115,4 37,4 5658,5	63,9 29,0 205,5 8028,4 38,9 5932,5	64,7 28,7 203,4 8094,1 39,9 6218,0	65,2 29,0 205,6 8294,1 44,0 6956,2
41 126 892 42 018	40 806 883 41 689	40 780 871 41 651	40 677 853 41 530	40 444 1 117 41 561	40 741 1 009 41 750	40 909 1 009 41 918	41 031 939 41 970	40 867 655 41 522	39 795 477 40 272	38 540 493 39 033	38 003 481 38 484	38 113 * *
700,4 68,8 769,2	729,6 73,0 802,6	776,4 76,7 853,1	819,0 80,6 899,6	933,1 111,4 1044,5	1055,9 117,7 1173,6	1218,2 119,8 1338,0	1339,8 126,3 1466,1	1448,0 125,0 1573,0	1453,5 123,1 1576,6	1416,3 119,9 1536,2	1424,3 114,4 1538,7	1458,6 115,6 1574,2
74,5 64,4 138,9 19,9	76,8 61,8 138,6 20,1	92,3 70,9 163,2 20,4	111,4 75,5 186,9 22,3	98,6 84,8 183,4 33,2	113,4 85,7 199,1 35,0	143,5 97,8 241,3 41,9	141,2 117,6 258,8 45,4	153,8 116,6 270,4 36,8	158,6 119,7 278,3 28,8	170,6 128,9 299,5 29,9	167,5 132,9 300,4 29,5	168,4 128,9 297,3 8,9*
928,0 60,5%	961,3 60,3%	1036,7 60,2%	1108,8 60,8%	1261,1 62,5%	1407,7 62,8%	1621,2 65,0%	1770,3 64,1%	1880,2 63,8%	1883,7 61,1%	1865,6 61,6%	1868,6 61,8%	1880,4* 60,7%
316,9 20,7% 195,6 92,6 288,2 18,8%	329,0 20,6% 205,5 98,3 303,8 19,1%	367,2 21,3% 211,5 108,1 319,6 18,5%	380,9 20,9% 214,2 118,9 333,1 18,3%	411,9 20,4% 216,0 129,1 345,1 17,1%	459,8 20,5% 224,9 150,0 374,9 16,7%	453,8 18,2% 241,7 176,7 418,4 16,8%	508,2 18,4% 266,0 216,4 482,4 17,5%	485,0 16,5% 300,7 280,8 581,5 19,7%	514,8 16,7% 354,2 329,9 684,1 22,2%	493,6 16,3% 340,3 329,9 670,2 22,1%	483,5 16,0% 344,9 326,4 671,3 22,2%	504,1* 16,3% 384,6 328,7 713,3 23,0%
1533,1	1594,1	1723,5	1822,8	2018,1	2242,4	2493,4	2760,9	2946,7	3082,6	3029,4	3023,4	3097,8
552,5 815,1 1367,6 176,6 —	566,5 836,0 1402,5 176,0 —	624,8 924,7 1549,5 194,9 —	636,4 978,4 1614,8 211,7 —	657,0 981,1 1638,1 226,0 100,0	721,9 1146,1 1868,0 256,7 100,0	756,4 1258,1 2014,5 286,3 100,0	822,7 1227,5 2050,2 316,6 160,0	793,5 1056,1 1849,6 314,3 160,0	796,6 1052,1 1848,7 331,3 195,0	842,2 986,5 1828,7 317,4 195,0	863,0 974,3 1837,3 313,5 250,0	868,2 1034,6 1902,8 320,6 250,0
1544,2	1578,5	1744,4	1826,5	1964,1	2224,7	2400,8	2526,8	2323,9	2375,0	2341,1	2400,8	2473,4
11,1 10,0 1,1 — —	-15,6 — -15,6 -14,5 —	20,9 20,0 0,9 — —	3,7 — 3,7 — —	-54,0 — -54,0 -49,4 —	-17,7 — -17,7 -17,7 —	-92,6 — -92,6 -32,2 —	-234,1 — -234,1 — —	-622,8 — -622,8 — —	-707,6 — -707,6 — —	-688,3 — -688,3 — —	-622,6 — -622,6 — —	-624,4 — -624,4 — —

Aperçu chronologique

	1945	1946	1950	1955	1960	1965	1966
Bilan au 31 décembre après l'affectation du bénéfice ou avant l'imputation du solde passif* en millions de francs	(après l'assainissement)						
Actif							
Immeubles, installations et véhicules							
37 Immeubles et installations	2229	2253	2451	2701	3029	3505	3656
38 Véhicules	709	736	836	1055	1435	2001	2164
39 Total des valeurs d'établissement ou d'acquisition (37+38)	2938	2989	3287	3756	4464	5506	5820
40 Amortissements	942	1101	1593	2067	2635	3339	3476
41 Valeur au bilan (39-40)	1996	1888	1694	1689	1829	2167	2344
42 Ouvrages inachevés	49	61	73	89	193	461	483
43 Terrains acquis à titre prévisionnel, participations	22	25	30	34	68	146	160
44 Total des immobilisations (41+42+43)	2067	1974	1797	1812	2090	2774	2987
45 Fonds de roulement	167	193	184	248	308	419	531
46 Autres actifs	36	43	17	43	62	97	88
47 Dépenses à amortir et solde passif*	41	15	167	5	—	—	6
48 Total de l'actif (44+45+46+47)	2311	2225	2165	2108	2460	3290	3612
Passif							
Fonds propres							
49 Capital de dotation	400	400	400	400	400	800	800
50 Réserve légale	—	10	—	40	80	120	120
51 Fonds de réserve	10	13	15	30	95	92	79
52 Fonds propres, total (49+50+51)	410	423	415	470	575	1012	999
Fonds de tiers							
53 Engagements à long terme	1575	1548	1494	1369	1519	1664	2036
54 Engagements à court terme	231	206	238	196	254	501	484
55 Fonds de tiers, total (53+54)	1806	1754	1732	1565	1773	2165	2520
56 Autres passifs*	95	48	18	73	112	113	93
57 Total du passif (52+55+56)	2311	2225	2165	2108	2460	3290	3612
Compte de construction en millions de francs							
Dépenses brutes							
58 Immeubles et installations*		58,2	88,5	99,4	128,4	254,6	264,2
59 Véhicules		31,7	48,4	56,8	107,0	169,5	173,7
60 Total (58+59)*		89,9	136,9	156,2	235,4	424,1	437,9
61 Prélèvement sur la réserve générale de construction		—	—	—	—	5,5	6,0
62 Dépenses de construction non actives*		14,5	26,9	27,7	24,2	47,0	48,2
63 Montant net des dépenses [60-(61+62)]*		75,4	110,0	128,5	211,2	371,6	383,7

* Explications

Ad 8/9/16/17/19

A partir de 1979, les ouvriers d'entrepreneur ne figurent plus dans l'effectif du personnel; la charge qu'ils représentent est, pour la première fois, incluse dans les dépenses de choses.

Ad 26/27

Les transports de bagages, compris jusqu'en 1959 dans le trafic marchandises, figurent depuis 1960 dans le trafic voyageurs.

Ad 33

Annuité destinée à résorber les amortissements arriérés des groupes d'immobilisations «frais généraux» et «infrastructure» des années 1947 à 1955; solde des amortissements du groupe «frais généraux» de l'exercice 1960; attributions à la réserve générale de construction et à la réserve pour l'amélioration des installations rail-route, etc.

Ad 34 et 35

Le déficit de 1973 a été couvert par la réserve légale encore disponible (32,2 millions de fr.) et par des fonds de la Confédération (60,4 millions).

Les déficits à partir de 1974 sont comblés par des fonds de la Confédération.

1967	1968	1969	1970	1971	1972	1973	1974	1975	1976	1977	1978	1979
3753	3907	4154	4295	4363	4517	5046	5370	5743	6002	6128	6655	7176
2325	2455	2571	2689	2814	2988	3186	3353	3558	3802	4005	4145	4301
6078	6362	6725	6984	7177	7505	8232	8723	9301	9804	10133	10800	11477
3613	3760	3912	4060	4219	4371	4544	4738	4964	5204	5469	5554	5830
2465	2602	2813	2924	2958	3134	3688	3985	4337	4600	4664	5246	5647
561	599	567	645	845	964	817	983	1071	1224	1527	1169	933
173	184	191	195	228	243	268	264	262	286	295	305	312
3199	3385	3571	3764	4031	4341	4773	5232	5670	6110	6486	6720	6892
498	513	564	476	555	705	965	1156	1116	1115	954	902	887
79	67	76	115	118	112	—	—	—	—	—	—	—
—	15	—	—	49	18	93	234	623	708	688	623	624
3776	3980	4211	4355	4753	5176	5831	6622	7409	7933	8128	8245	8403
800	800	800	800	800	800	800	800	800	800	800	800	800
114	114	99	99	99	50	32	—	—	—	—	—	—
71	56	63	48	35	36	37	38	39	40	41	42	44
985	970	962	947	934	886	869	838	839	840	841	842	844
2176	2417	2557	2598	2979	3369	3957	4722	5427	5736	5782	5846	6082
525	492	595	672	707	791	993	1062	1143	1357	1505	1557	1477
2701	2909	3152	3270	3686	4160	4950	5784	6570	7093	7287	7403	7559
90	101	97	138	133	130	12	—	—	—	—	—	—
3776	3980	4211	4355	4753	5176	5831	6622	7409	7933	8128	8245	8403
276,9	265,8	272,6	292,9	346,0	387,8	492,4	557,9	618,3	576,1	597,1	541,9	497,1
167,9	165,0	162,1	154,2	162,0	189,4	221,5	248,7	212,7	289,3	220,3	140,2	154,7
444,8	430,8	434,7	447,1	508,0	577,2	713,9	806,6	831,0	865,4	817,4	682,1	651,8
6,0	3,6	—	—	—	—	—	—	—	—	—	—	—
46,6	46,4	45,5	46,4	49,7	56,2	64,3	78,3	89,9	111,4	109,1	108,0	102,3
392,2	380,8	389,2	400,7	458,3	521,0	649,6	728,3	741,1	754,0	708,3	574,1	549,5

Bilan en général : sans les prêts pour l'électrification de lignes étrangères aboutissant en Suisse.

Ad 47

Frais d'émission et de conversion des emprunts; amortissements arriérés des groupes d'immobilisations « frais généraux » et « infrastructure »; soldes passifs des années 1945 (résorbé par l'assainissement), 1966, 1968, 1971 et suivantes.

Ad 56

Y compris les fonds mis en réserve et le solde actif porté à compte nouveau. Pour le dernier exercice, ce solde est celui qui figure dans la proposition du conseil d'administration.

Ad 58 et 60

Sans les dépenses à la charge de la réserve pour l'amélioration des installations rail-route.

Ad 62

Y compris, à partir de 1965, les dépenses non actives pour le renouvellement de la superstructure.

Ad 63

Dépenses portées à l'actif ou au compte des amortissements.

