

Zeitschrift: Regio Basiliensis : Basler Zeitschrift für Geographie
Herausgeber: Geographisch-Ethnologische Gesellschaft Basel ; Geographisches Institut der Universität Basel
Band: 62 (2021)
Heft: 1

Artikel: Drohnenfotografie aus dem geografischen Blickwinkel
Autor: Alù, Raphael
DOI: <https://doi.org/10.5169/seals-1088068>

Nutzungsbedingungen

Die ETH-Bibliothek ist die Anbieterin der digitalisierten Zeitschriften auf E-Periodica. Sie besitzt keine Urheberrechte an den Zeitschriften und ist nicht verantwortlich für deren Inhalte. Die Rechte liegen in der Regel bei den Herausgebern beziehungsweise den externen Rechteinhabern. Das Veröffentlichen von Bildern in Print- und Online-Publikationen sowie auf Social Media-Kanälen oder Webseiten ist nur mit vorheriger Genehmigung der Rechteinhaber erlaubt. [Mehr erfahren](#)

Conditions d'utilisation

L'ETH Library est le fournisseur des revues numérisées. Elle ne détient aucun droit d'auteur sur les revues et n'est pas responsable de leur contenu. En règle générale, les droits sont détenus par les éditeurs ou les détenteurs de droits externes. La reproduction d'images dans des publications imprimées ou en ligne ainsi que sur des canaux de médias sociaux ou des sites web n'est autorisée qu'avec l'accord préalable des détenteurs des droits. [En savoir plus](#)

Terms of use

The ETH Library is the provider of the digitised journals. It does not own any copyrights to the journals and is not responsible for their content. The rights usually lie with the publishers or the external rights holders. Publishing images in print and online publications, as well as on social media channels or websites, is only permitted with the prior consent of the rights holders. [Find out more](#)

Download PDF: 04.03.2026

ETH-Bibliothek Zürich, E-Periodica, <https://www.e-periodica.ch>

Drohnenfotografie aus dem geografischen Blickwinkel

Raphael Alù

Auf den zahlreichen Exkursionen im Rahmen meines Geowissenschaften-Studiums an der Universität Basel (2004 bis 2010) habe ich meine Leidenschaft für die Fotografie entdeckt. Heute, ein Jahrzehnt später, fokussiere ich mich auf die Landschafts- und Stadt-Fotografie mittels Drohnen.




Bei der Suche nach neuen Motiven und bei der Vorbereitung spezifischer Bilder mache ich mir häufig Geoportale zu Nutzen (z. B. ). Um den Zeitpunkt der gewünschten Lichtstimmung für den geplanten Bildausschnitt zu bestimmen, helfen mir heute, neben den Wettervorhersagen, insbesondere 3D-Stadtmodelle. Mit dem 3D-Viewer des Kantons Basel-Stadt ist es mir möglich, den Sonnenstand und damit auch den Schattenwurf für eine beliebige Position an einem beliebigen Zeitpunkt anzeigen zu lassen. Darüber hinaus helfen mir je nach Thema weitere Geodaten beim Planen meiner Motive. Aktuell war zum Beispiel das Baumkataster ein hervorragendes Mittel, um nach Kirschbäumen im Kanton zu suchen. Auf diese Weise sind meine Fotos mit den blühenden Kirschbäumen an der Amerbachstrasse im Kleinbasel und an der Rudolf Wackernagel-Strasse in Riehen entstanden. Für das Beispiel der Amerbachstrasse habe ich ausserdem mit dem 3D-Viewer den Zeitpunkt bestimmt, an welchem die Bäume am Abend von der Sonne erleuchtet werden. Viele dieser Projekte setze ich privat für meinen Instagram-Kanal um, wo ich mit einer wachsenden Anzahl Abonnenten meine Sicht auf Stadt und Land teile (). Darüber hinaus sind in letzter Zeit auch vermehrt Auftragsarbeiten für Architekten, Baufirmen und Private hinzugekommen (). Im Folgenden ein kleiner Einblick in meine Arbeiten.



Abb. 1 *Prunus cerasifera* “Woodii” (Blut- oder Kirsch-Pflaume) an der Rudolf Wackernagel-Strasse in Riehen.



Abb. 2 *Prunus sargentii* (Sachalin-Kirsche) an der Amerbachstrasse im Abendlicht.



Abb. 3a Menschenleerer Barfüsserplatz...

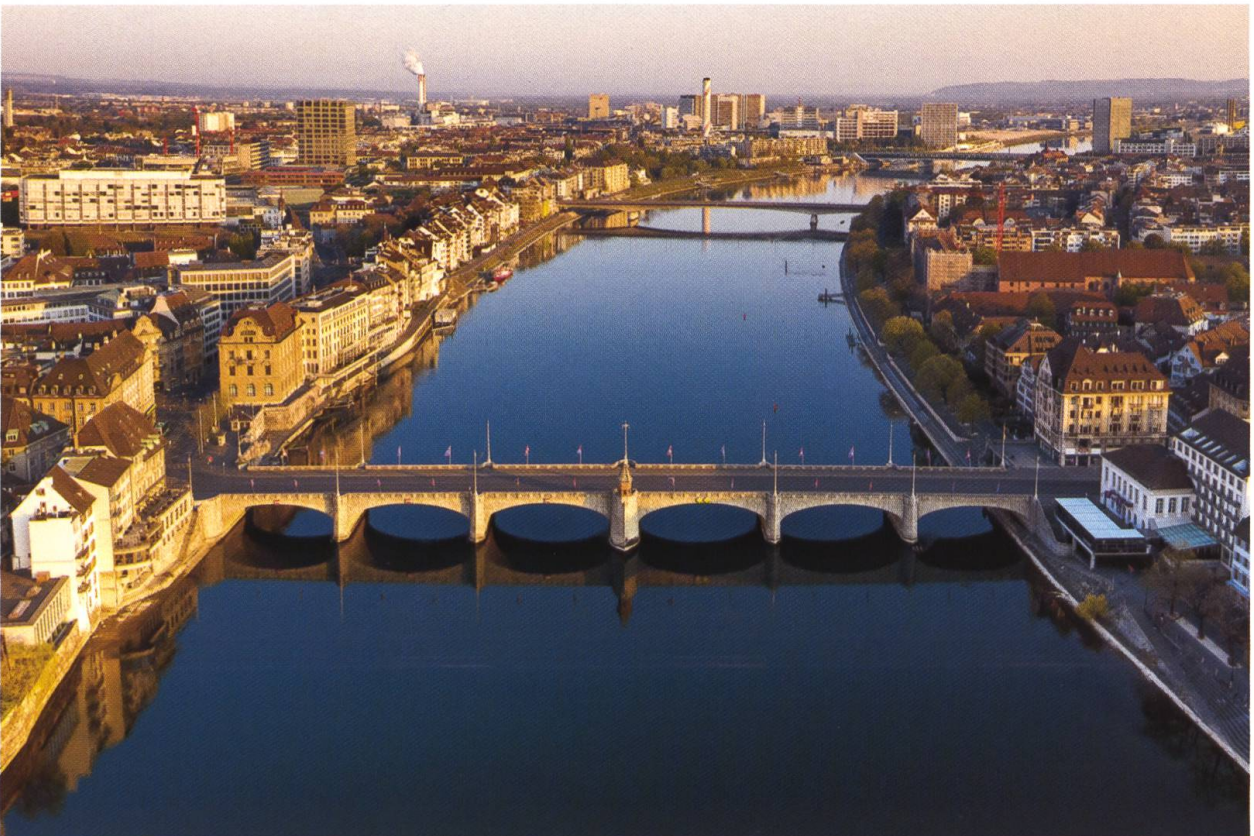


Abb. 3b ...und spiegelglatte Rheinoberfläche während des ersten Lockdowns der Corona-Pandemie.

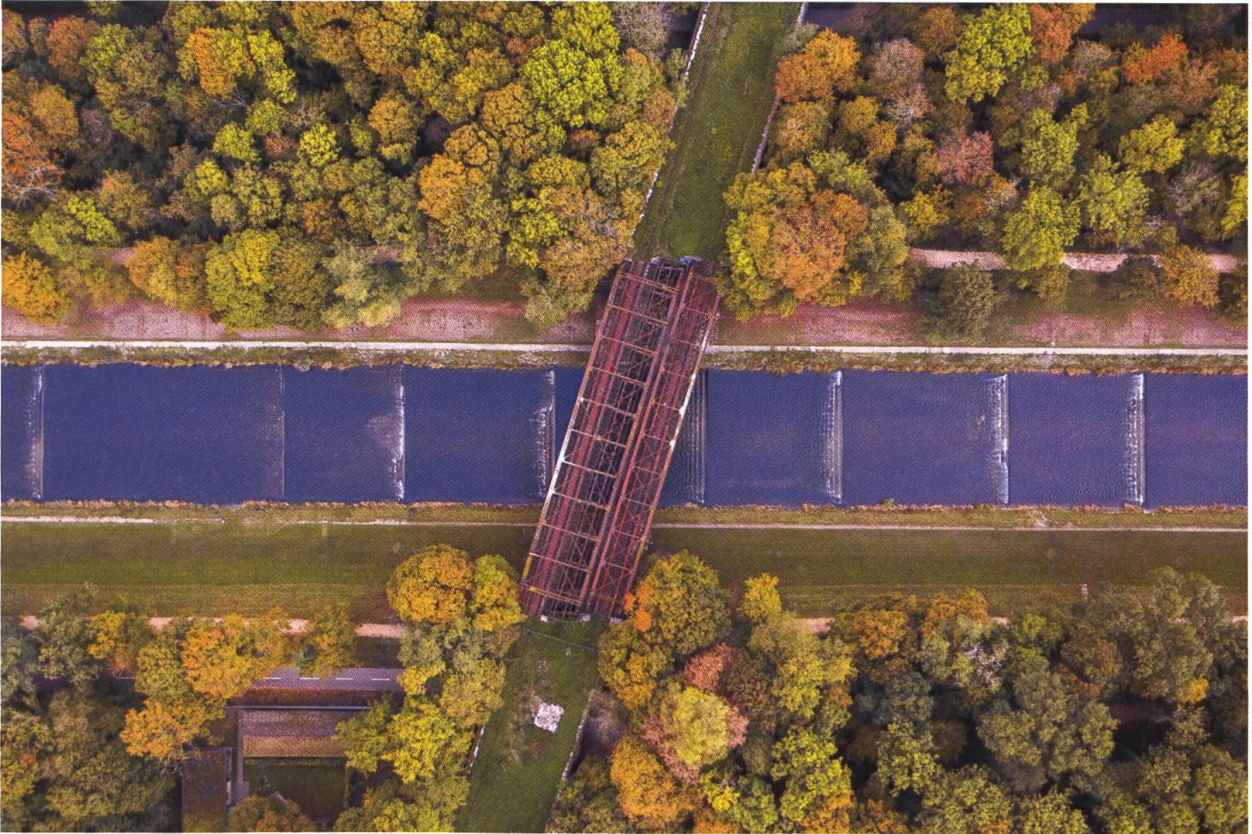


Abb. 4a Die stillgelegte Eisenbahnbrücke der einstigen Güterzug-Strecke der Deutschen Bahn im Herbst...

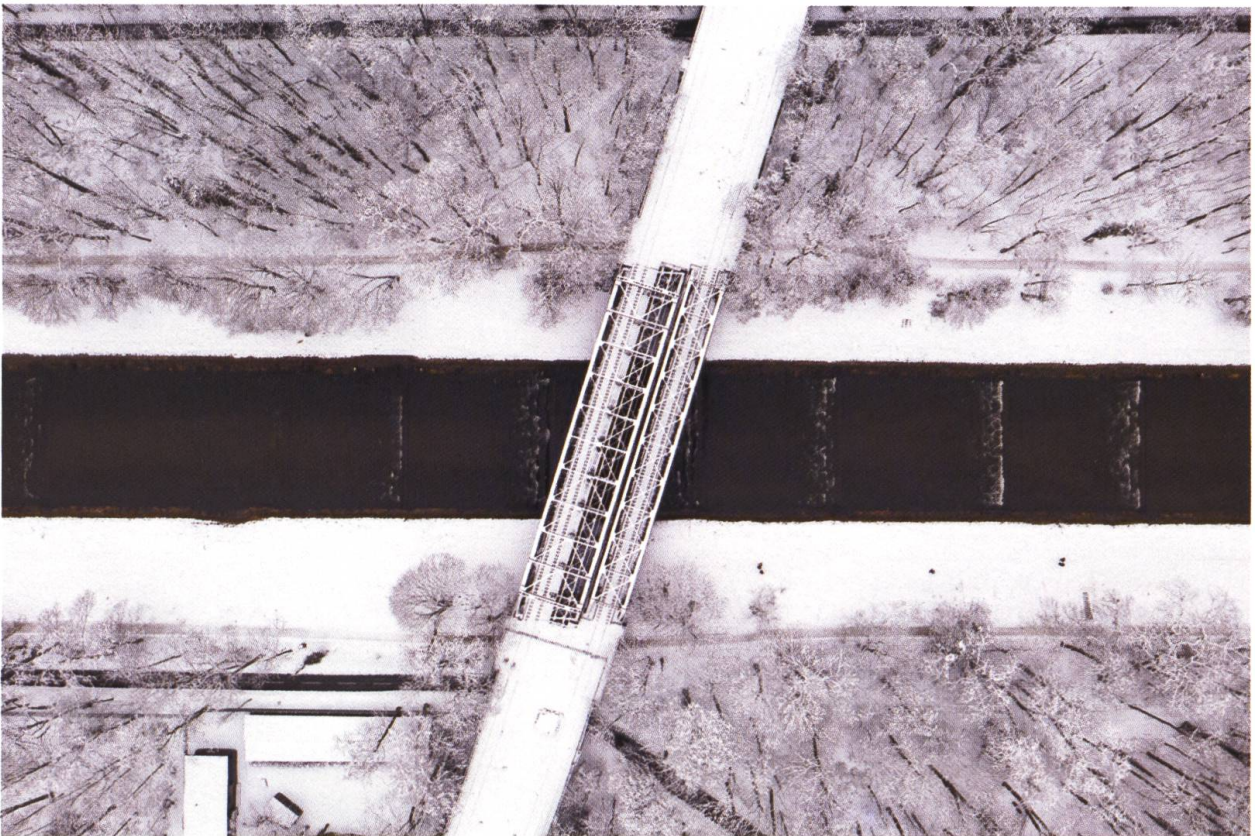


Abb. 4b ... und im Winter.



Abb. 5 Hausfassaden im Wohnviertel Gundeldingen in der Morgensonne.



Abb. 6 Das dichtbebaute Matthäus-Quartier mit der gleichnamigen Kirche nach einem Schneefall.



Abb. 7 Ein Nebelband zieht an einem winterlichen Morgen über die Stadt.



Abb. 8 Der Rocheturm (Bau 1) ragt mit seinen 178m über die Nebeldecke.



Abb. 9 Spektakulärer Sonnenaufgang über der weihnächtlich geschmückten Mittleren Brücke.



Abb. 10 Postkartenmotiv (im Vordergrund) und Skyline-Dokumentation (im Hintergrund) zugleich: Grosspeter Tower, Lonza-Hochhaus, Baloise-Hochhaus, BIZ-Turm, Elisabethenkirche, Meret Oppenheim-Hochhaus, Markthallen-Turm (v.l.n.r.)



Abb. 11 Der Kannenfeldpark im herbstlichen Gewand.



Abb. 12 Rüttimeyerplatz: Symmetrien und Muster, die man nur aus der Luft erkennt.

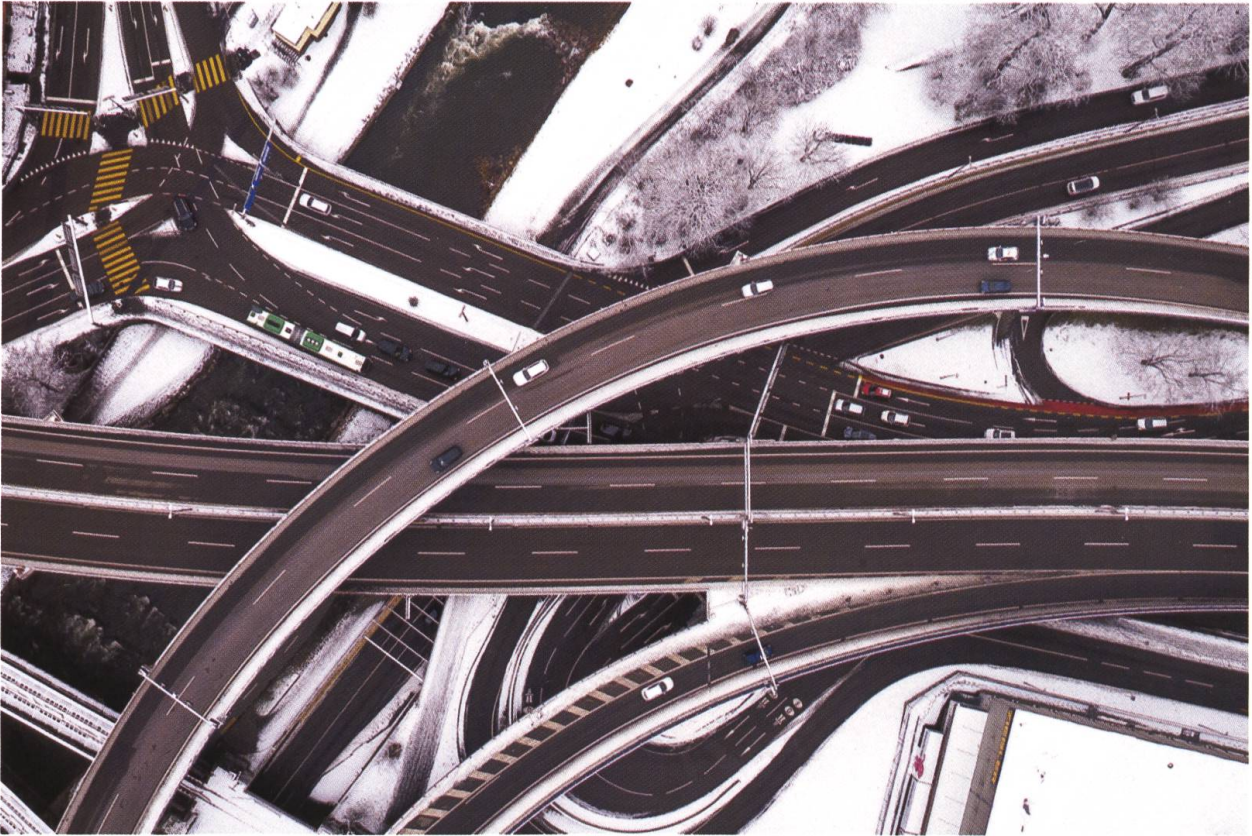


Abb. 13 Mehrere Strassen-Ebenen im Bereich der Nordtangente.



Abb. 14 Abendlicher Verkehr am Wettsteinplatz im Kleinbasel.