

Zeitschrift: Regio Basiliensis : Basler Zeitschrift für Geographie
Herausgeber: Geographisch-Ethnologische Gesellschaft Basel ; Geographisches Institut der Universität Basel
Band: 9 (1968)
Heft: 2

Anhang: Oberflächenformen = Géomorphologie

Nutzungsbedingungen

Die ETH-Bibliothek ist die Anbieterin der digitalisierten Zeitschriften auf E-Periodica. Sie besitzt keine Urheberrechte an den Zeitschriften und ist nicht verantwortlich für deren Inhalte. Die Rechte liegen in der Regel bei den Herausgebern beziehungsweise den externen Rechteinhabern. Das Veröffentlichen von Bildern in Print- und Online-Publikationen sowie auf Social Media-Kanälen oder Webseiten ist nur mit vorheriger Genehmigung der Rechteinhaber erlaubt. [Mehr erfahren](#)

Conditions d'utilisation

L'ETH Library est le fournisseur des revues numérisées. Elle ne détient aucun droit d'auteur sur les revues et n'est pas responsable de leur contenu. En règle générale, les droits sont détenus par les éditeurs ou les détenteurs de droits externes. La reproduction d'images dans des publications imprimées ou en ligne ainsi que sur des canaux de médias sociaux ou des sites web n'est autorisée qu'avec l'accord préalable des détenteurs des droits. [En savoir plus](#)

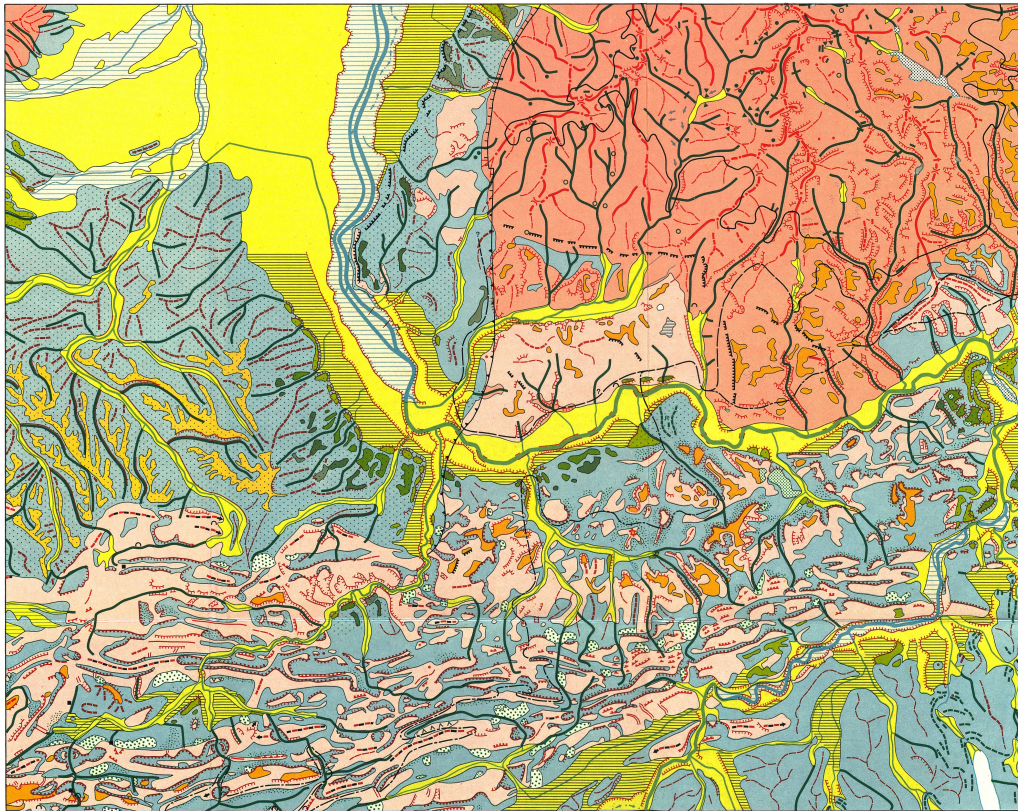
Terms of use

The ETH Library is the provider of the digitised journals. It does not own any copyrights to the journals and is not responsible for their content. The rights usually lie with the publishers or the external rights holders. Publishing images in print and online publications, as well as on social media channels or websites, is only permitted with the prior consent of the rights holders. [Find out more](#)

Download PDF: 18.04.2026

ETH-Bibliothek Zürich, E-Periodica, <https://www.e-periodica.ch>

- 1 Gewässer**
Hydrographie
- Fließendes Gewässer
Eaux courantes
 - See
Lac
 - Überstauter Natursee
Lac naturel barré
 - Stausee
Lac barré
 - Episodischer See (→ 44)
Lac temporaire (→ 44)
 - Moor
Merais
 - Ehemalige Flussrichtung
Ancienne direction d'écoulement
 - Altarme des Rhains und der Aare
Braz morts du Rhin et de l'Aar
 - Flankental als randglaziale
Erosionsform (→ 42)
 - Vallon fluvio-glaciaire en
bordure d'un ancien glacier de
valée (→ 42)
- 2 Tertiäre Terrassen**
Terrasses datées
- Aus. rezent bis subrezent
Überflutungsbeereich (nur
bei grösseren Flüssen aus-
geschieden)
 - Plaine alluviale, zone d'inonda-
tion récente à subrécente (il est
signalé que le long des grands
cours d'eau)
 - Holozän überschwemmte
Niederterrasse im Esgau
Basse terrasse de l'Épau
inondée à l'holocène
 - Terrassenflächen und Flächen
in Talbodenakkumulationen
(meist holozänen oder wärm-
zeitlichen Alters)
 - Terrasses et plaines dans des
accumulations de fond de
vallée la plus souvent d'âge
holocène ou würmien
 - Oberstes Niveau der Nieder-
terrasse (Hauptniederterrasse)
Niveau supérieur de la Basse
Terrasse
 - Hochterrasse (Rias I und Rias II)
Haute Terrasse (Rias I et Rias II)
 - Terrasse des jüngeren Decken-
schotters (Mindel)
Terrasse du Deckenschotter
récent (Mindel)
 - Terrasse des älteren Decken-
schotters (Günz)
Terrasse du Deckenschotter
ancien (Günz)
 - Terrasse unbestimmten oder
fraglichen Alters
Terrasse d'âge indéterminé
ou douteux



Strukturalles Nordwestschweiz / Oberrheins / Südschwarzwald
Atlas du Nord-Ouest de la Suisse, du Sud de l'Alsace et du Sud de la Forêt-Noire



- 3 Akkumulationsformen**
Formes d'accumulation
- 31 Fluviale Akkumulationsformen (→ 2)
Formes d'accumulation fluviale (→ 2)
 - 32 Glaziäre Akkumulationsformen
Formes d'accumulation glaciaire
 - 33 Sonstige Akkumulationsformen
Autres formes d'accumulation
- 4 Denudationsformen**
Formes d'érosion
- 41 Allgemeines**
Généralités
- 42 Fluviale und glazi-fluviale Erosionsformen**
Formes d'érosion fluviales et glacio-fluviales
- 43 Glaziäle Erosionsformen**
Formes d'érosion glaciaires
- 44 Karstformen**
Formes karstiques
- 5 Taktisch bedingte Formen und wichtige tektonische Linien**
Formes liées à la tectonique et directions tectoniques importantes
- 6 Grenzlinien**
Limites
- Legend:**
- Hangflächen in (meist) widerstands-
fähigen Fels
Versants, le plus souvent en roche
résistante
 - Hangflächen in verkarstungs-
fähigen Gestein (→ 44)
Versants en roches favorisant une
évolution karstique (→ 44)
 - Hangflächen in geringwiderstands-
fähigen, unter periglazialen
Bedingungen zu starker Solifluktion
neigenden Gesteinen (z.B. Ton,
Mergel, wenig verfestigte Sand-
steine, Elässen Molasse)
 - Versants en roches peu résistants
avec tendance à forte solifluxion
et milieu periglaciaire (loess, ex-
argiles, marnes, grès peu consolidés
comme le molasse alsacienne)
 - Vererung, Verflachung
(maximale Geländeneigung bis 5°)
Aplaisissements (avec pentes
ne dépassant pas 5°)
 - Vererungen im Sandgäuschter
Aplaisissements dans les cailloutis
du Sundgau
 - Rücken in anstehenden Fels
(nur am Rhain)
Berges entaillés dans la roche
en place (Rhain uniquement)
 - Schwellen im Flussbett (nur am
Rhain bei Istein und Kirchen)
Barrés rocheux dans le lit du Rhin
(près d'Istein et Kirchen uniquement)
 - Kar
Cirques
 - Transfluenzpass, Würm
(nur im Schwarzwald)
Col de transfluence, Würm
(uniquement en Forêt-Noire)
 - Hangflächen in verkarstungs-
fähigen Gestein
Versants en roches favorisant
une évolution karstique
 - Karstquelle
Source vauclusienne
 - Höhle
Grotte
 - Episodischer See (nur bei Eichen,
Dinkelberg)
Lac temporaire (uniquement
près d'Eichen dans le Dinkelberg)
 - Karstwanne
Dépression fermée
 - Rücken in Anlehnung an eine
Antiklinale
Mont
 - Abtauchendes Gewölbe
Plogement périclinal
 - Bruchstufe
Escarpement de ligne de faille
 - Schwarzwaldrandverwerfung
Grande faille schwarzwaldenne
 - Rheinfallauer
Flexure rhénane
 - Maximale würmzeitliche Ausdehnung
des Schwarzwaldes
Limite extrême des glaciers
würmiens de la Forêt-Noire
 - Maximale risszeitliche Ausdehnung
des Schwarzwaldes
(nach M. Pfannenstiel u.a.)
Limite extrême des glaciers
rissiens de la Forêt-Noire
(d'après M. Pfannenstiel et autres)
 - Maximale risszeitliche Ausdehnung
des alpinen Eises
Limite extrême de la glaciation
rissienne des Alpes



**VERLAG HELBING & LICHTENHAHN
BASEL UND STUTTGART**

IM NOVEMBER ERSCHEINEN

BASLER STADTBUCH 1969

Jahrbuch für Kultur und Geschichte

Schön gebundener Band, 308 Seiten und viele Abbildungen, Fr. 22.—

Aus dem Inhalt:

Hans Bühler, Rümelinsplatz

Valentin Lötscher, Der Henker von Basel

Ernst Staehelin, Die Beziehungen Basels zu Wollbach

Hans Adolf Vögelin, Die eidgenössischen Zollstätten im Kanton
Basel-Stadt

Otto H. Senn, Der Neubau der Basler Universitätsbibliothek
(Bauzeit 1962—1968 in zwei Etappen)

Ludwig Kahn, Basler Synagogen im Laufe der Geschichte

Johanna VonderMühll, Basler Sitten

RUDOLF WACKERNAGEL:

GESCHICHTE DER STADT BASEL

Unveränderter Faksimiledruck (in Frakturschrift) des in den Jahren
1907—1924 erschienenen Werkes.

4 Bände in Leinen gebunden, zusammen 2480 Seiten, Fr. 190.—.

Das Werk ist nur geschlossen erhältlich.

Separater Registerband, in Leinen gebunden, Fr. 30.—.