

Zeitschrift: Quaderni grigionitaliani
Herausgeber: Pro Grigioni Italiano
Band: 22 (1952-1953)
Heft: 2

Artikel: L'alpicoltura di Val Poschiavo
Autor: Simmen, Gerhard
DOI: <https://doi.org/10.5169/seals-19635>

Nutzungsbedingungen

Die ETH-Bibliothek ist die Anbieterin der digitalisierten Zeitschriften auf E-Periodica. Sie besitzt keine Urheberrechte an den Zeitschriften und ist nicht verantwortlich für deren Inhalte. Die Rechte liegen in der Regel bei den Herausgebern beziehungsweise den externen Rechteinhabern. Das Veröffentlichen von Bildern in Print- und Online-Publikationen sowie auf Social Media-Kanälen oder Webseiten ist nur mit vorheriger Genehmigung der Rechteinhaber erlaubt. [Mehr erfahren](#)

Conditions d'utilisation

L'ETH Library est le fournisseur des revues numérisées. Elle ne détient aucun droit d'auteur sur les revues et n'est pas responsable de leur contenu. En règle générale, les droits sont détenus par les éditeurs ou les détenteurs de droits externes. La reproduction d'images dans des publications imprimées ou en ligne ainsi que sur des canaux de médias sociaux ou des sites web n'est autorisée qu'avec l'accord préalable des détenteurs des droits. [En savoir plus](#)

Terms of use

The ETH Library is the provider of the digitised journals. It does not own any copyrights to the journals and is not responsible for their content. The rights usually lie with the publishers or the external rights holders. Publishing images in print and online publications, as well as on social media channels or websites, is only permitted with the prior consent of the rights holders. [Find out more](#)

Download PDF: 03.04.2026

ETH-Bibliothek Zürich, E-Periodica, <https://www.e-periodica.ch>

L'ALPICOLTURA DI VAL POSCHIAVO

GERHARD SIMMEN

Versione italiana di RICCARDO TOGNINA

(X.a puntata)

PARTE TERZA

APPENDICE

Statistica dei « monti » e alpi di val Poschiavo

(allestita nel 1948)¹

Comune di *Poschiavo*

Zona	Nomi dei « monti » e alpi ²	Classe ³	Altitudine dei cascinali in m s. m.	Numero « dei monti »	Diritti di vacca prescritti ⁴	
					totale	in media
Val Lagonè						
	<i>Campasc</i>	Ia	1950	1	46	46
	<i>Bonett</i>	Ia	1990	2	40	20
	<i>La Motta</i>	Ia	1980	1	33	33
	<i>Mason</i>	Ib	1940	4	64	16
	<i>Becall</i>	Ib	1960	1	15	15
	<i>La Reit</i>	Ib	1910	3	46	15.33
	<i>Vicinato di sopra</i>	Ia—Ib		12	244	20.33
	<i>La Rōsa</i>	III	1880	6	77	12.83
	<i>Lagūzzon</i>	III	1900	1	11	11
	<i>Pozzol</i>	IV	1790	1	11	11
	<i>Braita</i>	IV	1770	2	9	4.5
	<i>Vicinato di sotto</i>	III—IV		10	108	10.8
	<i>Consorzio Val Lagonè</i>	Ia—IV		22	352	16
	<i>Acquetti*</i>	V	1740	3	13½	4.5
	<i>Val Lagonè in totale</i>	Ia—V		25	365½	14.62
Valle di Campo						
	<i>Camp</i>	Ib	2070	4	33	8.25
	<i>Saoseo</i>	Ib	2000	1	15¾	15.75
	<i>Valleni</i>	III	2050	1	18	18
	<i>Mott</i>	III	2010	1	13½	13.5
	<i>Lungacqua</i>	III	2000	1	9	9
	<i>Rūggiul</i>	III	1950	1	22½	22.5
	<i>Plansena</i>	V	1890	3	51	17
	<i>Salina*</i>	V	1890	2	18	9
	<i>Tunta*</i>	VII	1900	2	22½	11.25
	<i>Consorzio Valle di Campo</i>					
	<i>di dentro</i>	Ib—VII		16	203¼	12.7
	<i>Mottacalva</i>	VII	1870	1	16	16
	<i>Pedlacqua*</i>	VII	1780	1	8	8
	<i>Salva*</i>	VII	1760	9	66	7.33
	<i>Buril*</i>	—	1710	1	14	14
	<i>Consorzio di Salva</i>	VII		12	104	8.66
	<i>Terzana</i>	VI	1820	4	30¼	7.56
	<i>Puntasell*</i>	VII	1780	1	11¾	11.75
	<i>Suracqua*</i>	VII	1780	4	33¾	8.31
	<i>Doss*</i>	VII	1760	2	19¼	9.63
	<i>Consorzio di Terzana</i>	VI—VII		11	94½	8.6
	<i>Valle di Campo in totale</i>	Ib—VII		39	401¾	10.3

<i>Zona</i>	<i>Nomi dei « monti » e alpi²</i>	<i>Classe³</i>	<i>Altitudine dei cascinali in m s. m.</i>	<i>Numero « dei monti »</i>	<i>Diritti di vacca prescritti⁴ totale in media</i>	
Scelbez-Festignani						
	<i>Aurafreida</i>	IV	2130	2	20	10
	<i>Motta</i>	IV	2100	1	17	17
	<i>Pisceo</i>	IV	1969	2	16½	8.25
	<i>Marascìn</i>	V	1920	1	17	17
	<i>Predalta</i>	V	2040	1	15	15
	<i>Mogna</i>	V	1910	3	24¼	8.8
	<i>Doss/Camana*</i>	VII	1830	1	8¾	8.75
	<i>Pozzol*</i>	VII	1750	2	12½	6.25
	<i>Mason**</i>	—	1700	2	22½	11.25
	<i>Consorzio di Scelbez</i>	IV—VII		15	153½	10.23
	<i>Festignani*</i>	VII	1730	4	24	6
	<i>Scelbez-Festignani in totale</i>	IV—VII		19	177½	9.34
Ross/Mürascian						
	<i>Ross †</i>	V	1730	1	10	10
	<i>Braitascia †</i>	VI	1690	1	5	5
	<i>Mürascian**</i>	VI	2610	1	10	10
	<i>Ross/Mürascian</i>	V—VI		3	25	8.33
Cansumè						
	<i>Cansumè*</i>	VII	1580	7	47	6.71
	<i>Stacca †</i>	VII	1770	1	7	7
	<i>Cansumè</i>	VII		8	54	6.75
Sassiglion/Albertüsc						
	<i>Albertüsc</i>	III	2090	2	14	7
	<i>Corlasc †</i>	III	2040	1	7	7
	<i>Albertüsc</i>	III		3	21	7
	<i>Mason</i>	V	2070	1	22	22
	<i>Sassiglion</i>	V	1950	4	35	8.75
	<i>Boscascia*</i>	VII	1720	1	5	5
	<i>Canova*</i>	VII	1770	1	7	7
	<i>Scagnin*</i>	VII	1840	1	9	9
	<i>Sassiglion</i>	V—VII		8	78	9.66
	<i>Sassiglion/Albertüsc</i>	III—VII		11	99	9
Canal/Val Terman						
	<i>Canal</i>	V	2060	2	30	15
	<i>Braga †</i>	V	2040	3	30	10
	<i>« monti » superiori</i>	V		5	60	12
	<i>Presi †</i>	VII	1910	4	12½	3.13
	<i>Sclupetoir*</i>	VII	1900	1	22	22
	<i>« monti » a media altezza</i>	VII		5	34½	6.9
	<i>Motta Balegna*</i>	VII	1770	3	21	7
	<i>Dosso Balegna*</i>	VII	1670	1	7	7
	<i>Terman**</i>	VII	1540	2	7	3.5
	<i>« monti » inferiori</i>	VII		6	35	5.83
	<i>Canal/Val Terman in totale</i>	V—VII		16	129½	8.1
Passo del Bernina						
	<i>Alpe Laghi</i>	—	2250	1 Alp	60	60
Val Cavaglia						
	<i>Grüm</i>	Ia	2110	1	15	15
	<i>Palü</i>	Ia	1950	1	42½	42.5
	<i>Praïrol/Brüsigon</i>	II	1980	2	47½	23.75
	<i>Praïrolasc</i>	III	1880	1	15	15
	<i>Dava</i>	IV	1900	1	12½	12.5
	<i>La Dotta</i>	V	1810	2	27½	13.75

Zona	Nomi dei « monti » e alpi ²	Classe ³	Altitudine dei cascinali in m s. m.	Numero « dei monti »	Diritti di vacca prescritti ⁴	
					totale	in media
	<i>Cavaglia</i>	V	1700	10	150	15
	<i>Cavagliola</i>	V	1720	5	55	11
	<i>Consorzio Valle Cavaglia</i>	Ia—V		23	365	15.87
Varuna-Cadera						
	<i>Motta</i>	V	2000	1	21½	21.5
	<i>Varuna</i>	V	1950	5	117	23.4
	<i>di sopra</i>	V		6	138½	23.1
	<i>Prupescagl*</i>	VII	1830	1	14	14
	<i>Prulavall*</i>	VII	1830	1	9	9
	<i>Varunella*</i>	—	1690	2	12½	6.25
	<i>di sotto</i>	VII		4	35½	8.89
	<i>consorzio Varuna</i>	V—VII		10	174	17.4
	<i>Presi da Cadera**</i>	VII	1540	1	3	3
	<i>Varuna/Cadera in totale</i>	V—VII		11	177	16.1
Sommdoss/Massella						
	<i>Sommdoss</i>	II	2186	4	70½	17.63
	<i>Mezzdoss sura</i>	III	1980	1	9	9
	<i>Mezzdoss sott</i>	V	1860	2	21	10.5
	<i>Braita</i>	V	1750	5	36¼	7.25
	<i>Sommdoss/Braita</i>	II—V		12	136¾	11.4
	<i>Fontana*</i>	VII	1570	1	4	4
	<i>Motta Massella**</i>	VII	1540	1	2	2
	<i>Prudellacqua**</i>	VII	1560	2	3	1.5
	<i>Vedarscion</i>	<i>maggese</i> ⁵	1420	3	5¾	1.92
	<i>Massella</i>	VII		7	14¾	2.11
	<i>Sommdoss/Massella</i>	II—V		19	151½	7.97
Val Orsè						
	<i>Canfinal</i>	Ib	2070	1	28	28
	<i>Orsè</i>	III	1850	2	32	16
	<i>Puntiglia*</i>	VII	1650	1	8	8
	<i>Val*</i>	VII	1140	1	4	4
	<i>Pradell*</i>	VII	1710	1	10	10
	<i>Bigorri*</i>	VII	1770	1	12	12
	<i>Cognani*</i>	VII	1770	2	9	4.5
	<i>Val Orsè</i>	Ib—VII		9	103	11.44
Campasc d'Ur/i Plaz						
	<i>Campasc d' Ur</i>	III	1950	6	24	4
	<i>Prusott</i>	III	1890	1	2	2
	<i>Consorzio Campasc d' Ur</i>	III		7	26	3.71
	<i>Plaz Leon*</i>	VII	1720	1	7	7
	<i>Plaz Gervas*</i>	VII	1680	1	5	5
	<i>i Plaz</i>	VII		2	12	6
	<i>Campasc d' Ur in totale</i>	III—VII		9	38	4.22
Ur/Pradell						
	<i>Ur (Consorzio)</i>	III	1935	5	55	11
	<i>Pradell d' Ur*</i>	V	1810	2	20	10
	<i>Ur/Pradell in totale</i>	III—V		7	75	10.71
Canciano						
	<i>Canciano</i>	Ia	2040	1	40	40

<i>Zona</i>	<i>Nomi dei « monti » e alpi²</i>	<i>Classe³</i>	<i>Altitudine dei cascinali in m s. m.</i>	<i>Numero « dei monti »</i>	<i>Diritti di vacca prescritti⁴</i> <i>totale in media</i>	
Quadrada						
	<i>Quadrada sura</i>	III	1860	2	30½	15.25
	<i>Quadradin (Quadrada sott)</i>	V	1760	2	14	7
	<i>Quadrada in totale</i>	III—V		4	44½	11.13
Vartegna/Sumprai						
	<i>Vartegna</i>	Ia	1850	1	50	50
	<i>Brait*</i>	V	1660	2	15	7.5
	<i>Sumprai*</i>	VII	1560	6	27	4.5
	<i>Vartegna/Sumprai</i>	Ia—VII		9	92	10.22
Urgnas'c/Madreda						
	<i>Urgnas'c**</i>	VII		6	6	1
	<i>Pozzol/Selva**</i>	VII		1	1½	1.5
	<i>Macon**</i>	—		2	6	3
	<i>Selvin**</i>	—	1450—1500	1	2	2
	<i>Branda**</i>	—		1	4	4
	<i>La Gobba**</i>	—		1	2½	2.5
	<i>Motti*</i>	—		1	2	2
	<i>Urgnas'c e dintorni</i>	VII		13	24	1.85
	<i>Vall**</i>	—		5	34¼	6.85
	<i>Runc**</i>	—		2	13¾	6.88
	<i>Madreda**</i>	—		6	29¾	4.96
	<i>Pozzol**</i>	—		1	5½	5.5
	<i>Lagüzzon**</i>	—	1400—1500	1	11¼	11.25
	<i>Punt**</i>	—		1	7	7
	<i>Scimingott**</i>	—		2	11	5.5
	<i>Caneo**</i>	—		2	10	5
	<i>Consorzio Madreda/Caneo</i>			20	122½	6.13
	<i>Urgnas'c/Madreda in totale</i>			33	146½	4.44
Soaser						
	<i>Soaser daïnt*</i>	VII	1440	4	24½	6.13
	<i>Soaser dafòra*</i>	VII	1420	3	40	13.33
	<i>Soaser sott*</i>	VII	1400	2	16	8
	<i>Casura*</i>	VII	1460	3	22	7.33
	<i>Plaz*</i>	—	1350	1	6	6
	<i>Consorzio Soaser</i>	VII		13	108½	8.35
Torn						
	<i>Torn*</i>	VII	1430	7	27	3.86
Mürasc/Valüglia						
	<i>Mürasc</i>		1890	1 Alp	70	70
	<i>Valüglia</i>		2130			
Diritti di pascolamento						
		<i>Tassa Classe</i>		<i>Numero</i>	<i>Diritti di pascolamento nella zona di</i>	
	<i>Ospizio Bernina</i>	Ia		4	<i>Laghi</i>	
	<i>Baraccone (Casa cantoniera)</i>	Ia		2	<i>Lagonè</i>	
	<i>Dogana La Motta</i>	Ia		1	<i>Lagonè</i>	
	<i>Sassalmasone (ristorante)</i>	Ib		3	<i>Cavaglia</i>	
	<i>Diritti di vacca (nè alpe nè « monti »)</i>			10		

Comune di Brusio

Zona	Nomi dei « monti » e alpi ²	Classe ³	Altitudine dei cascinali in m. s. m.	Numero « dei monti »	Diritti di vacca prescritti ⁴ totale	in media
------	--	---------------------	--	-------------------------	---	----------

Versante est

San Rumeri

S. Rumeri (San Romerio, San Remigio)	1800	1	30	30
--------------------------------------	------	---	----	----

Da Piazz a Grüm

Piazz	1680	1	10	10
Fontana	2000	2	14	7
Predusin	2040	1	6	6
Predusasc	1980	1	12	12
Toni	1920	1	6	6
Piedin e Foppin	1800	1	4	4
Mott	1900	1	8	8
Fratta	1640	1	6	6
Amurus	1960—2010	2	20	10
Stavaion	1800	1	12	12
Grass	1980	1	6	6
Stablell	1730	2	7	3.5
Salina	1820	1	12	12
Brattell †	1920	1	10	10
Campasciöl	1590	1	7	7
Grüm	1900—2040	3	18	6
Da Piazz a Grüm in totale		21	158	7.52
A S della valle Irola			45	

Versante ovest

Valle Saiento

Alpe Pescia	1800—2070	1 Alp, 2 Stafel	130
Diritti di pascolamento privati			1 ^{3/4}
Li Piani/Anzana	1840—2040	2 monti, 1 esercizio	45
Mafiscioli/Remita	1550—1680	2 monti, 1 esercizio	20
Bratta	1730	2 monti	26
Cavaione			50

(Diritti di pascolamento nella zona delle alpi)

Valle Saiento in totale: 1 alpe, 6 « monti », altri diritti di pascolamento 272^{3/4}

Riassunto

Comune	Veri alpi ²		« Monti »		Ulteriori diritti di pascolamento vacca	Diritti di vacca in totale ⁴
	Numero	Diritti di vacca	Numero	Diritti di vacca		
Brusio	1	130	28	280	100	510
Poschiavo	2	130	266	2620	10	2760
Distretto Bernina	3	260	294	2900	110	3270

Osservazioni e leggende circa la statistica alpestre

† Di regola non vengono più caricati.

* Caricati solo per breve tempo.

** Coltivato come maggengo.

¹ Il Comune di Poschiavo non dispone di una tale statistica aggiornata.

I dati vennero raccolti nei protocolli dei consorzi e, per quanto riguarda i « monti » non membri di consorzi, attraverso inchieste presso i proprietari.

Certi dati non sono esatti; singoli proprietari non conoscono esattamente il numero dei diritti di vacca dei loro « monti ». Mancando in taluni casi protocolli e documenti, occorrerebbe provvedere a una nuova distribuzione dei diritti di pascolamento.

Sovente regna incertezza per quanto concerne l'appartenenza dei poderi all'una o all'altra zona.

Tutti i « monti », i quali rivendicano diritti d'alpe, sono menzionati nella statistica: i « monti », che il Comune di Poschiavo definisce « alpivi », sono aggiudicati alle rispettive classi. (Eccezioni: Laghi e Mürasc/Valüglia).

I seguenti segni indicano l'attuale modo di sfruttamento: *, **, †.

² Come « alpi », sono considerati in questa statistica, a differenza dei « monti », quelle aree alpestri cui non appartengono terreni coltivati a prato. (Eccezione: Pescia bassa, primo corte dell'alpe comunale brusiese).

³ Cfr. gli statuti del 1921, pg. 26. (Eccezione: La Dotta, che nel 1924 passò dalla III. alla V. classe).

⁴ Numero di diritti troppo alto rispetto al carico effettivo.

⁵ Vedarscion (« monti maggesi »): i rispettivi prati giacciono in parte sopra il limite della zona; perciò 3 « monti » posseggono diritti di pascolamento nella zona alpestre.

Il patrimonio zootecnico del comune di Poschiavo 1863—1947 ¹⁾

Anno	Proprietari		Bovini Totale	Vacche	Pecore		Capre	
	di bestiame in totale	tari			Proprie- tari	Totale	Proprie- tari	Totale
1863			1 552	799		1 619		846
1866			1 547			2 068		1 022
1870			1 248	670		1 554		640
1876			1 037	582		1 214		842
1886	452		1 250	627		1 287		646
1893		363	1 264	607				
1896	450		1 333	623		1 063		615
1901	432		1 236	575		851		403
1906	425	373	1 366	619		837		313
1911	415		1 264	613		728		400
1916	459		1 527	749		1 055		633
1918	494	359	1 602	770		1 727		834
1919	477	368	1 389	641		1 710		860
1920	461	362	1 188	538		1 346		810
1921			1 396	692		1 607		994
1922			1 442					
1923			1 148					
1924			1 178					
1925			1 354					
1926	484	365	1 527	706		1 082		689
1927			1 424					
1928			1 428					
1930			1 449					
1931	469	373	1 631	658	198	802	194	481
1932			1 569					
1933		360	1 499	610				
1934		359	1 402	579				
1935		360	1 445	619				
1936	440	367	1 383	584	113	358	152	357
1937		370	1 538	648				
1938		364	1 703	721				
1939		369	1 658	714				
1940		371	1 741	742				

<i>Anno</i>	<i>Proprietari di bestiame in totale</i>	<i>Proprietari</i>	<i>Bovini Totale</i>	<i>Vacche</i>	<i>Pecore Proprietari</i>	<i>Pecore Totale</i>	<i>Capre Proprietari</i>	<i>Capre Totale</i>
1941	486	375	1 734	715	203	823	190	448
1942		370	1 580	664	237	940	234	601
1943			1 359					
1944		368	1 298	574	239	827	289	732
1945		377	1 482	684	224	780	286	708
1946	509	383	1 462	655	196	642	280	680
1947		382	1 430	623	158	480	259	550
1948	479	373	1 496	660				

¹ Cfr. i protocolli comunali dei rispettivi anni e le pubblicazioni dell'ufficio federale di statistica.

Introiti del comune di Poschiavo attraverso le tasse di erbacico
1903—1948¹

<i>Anno</i>	<i>Bestiame terriero²</i>	<i>Bestiame straniero</i>	<i>Anno</i>	<i>Bestiame terriero²</i>	<i>Bestiame straniero</i>
1903	970.19	7 291.15	1926	3 079.85	981.30
1904	1 036.96	7 630.07	1927	2 866.15	5 703.70
1905	980.57	8 169.70	1928	2 898.30	—
1906			1929	2 522.75	1 294.75
1907	992.88	7 536.25	1930	2 489.40	3 186.40
1908			1931	2 471.35	5 218.65
1909	1 318.04	8 730.10	1932	2 508.80	6 809.70
1910	1 306.95	9 009.80	1933	2 677.05	5 542.30
1911	1 173.05	8 274.75	1934	2 372.60	5 325.80
1912	1 638.10	9 109.70	1935	2 389.60	834.95
1913	1 780.75	9 488.75	1936	2 264.85	3 454.65
1914	2 240.90 ³	8 769.—	1937	2 761.—	1 738.85
1915	2 243.74	—	1938	3 485.80	—
1916	3 318.26	—	1939	3 574.25	—
1917	3 811.78	—	1940	3 880.95	—
1918	4 425.41	—	1941	3 562.70	869.75
1919	3 702.92	—	1942	3 938.35	2 143.40
1920	3 975.99	—	1943	3 252.55	4 118.45
1921	3 361.20	633.95	1944	4 005.25	4 157.55
1922	3 608.65	1 261.65	1945	3 370.28	5 484.27
1923	3 325.70	1 958.45	1946	2 395.55	5 164.15
1924	2 897.85	4 559.90	1947	4 095.75	4 267.30
1925	2 937.88	8 297.70	1948	2 964.25	2 081.10

¹ Cfr. i resoconti dei rispettivi anni.

² Nelle tasse d'erbacico per il bestiame indigeno è inclusa la modesta tassa concernente lo sfruttamento dei pascoli del piano e della zona dei maggenghi, non però il reddito dell'alpe Laghi (fatta eccezione per l'anno 1914).

³ Il reddito dell'alpe Laghi è eccezionalmente compreso.

Il bestiame alpeggiato nel comune di Poschiavo

Annate: 1914, 1915, 1934, 1938, 1945

	1914	1915	1934	1938	1945
Bestiame indigeno					
Vacche	38	210	185	370	325
Bestiame giovane ¹⁾	85	316	297	512	435
Capi	123	526	482	882	760
Diritti di vacca	80.5	368	333.5	626	542.5
 Bestiame straniero					
Vacche	1155	—	483	—	27
Bestiame giovane	837	—	415	—	837
Capi	1992	—	898	—	864
Diritti di vacca	1573.5	—	690.5	—	445.5
 Totale					
Vacche	1193	210	668	370	352
Bestiame giovane	922	316	712	512	1272
Capi	2115	526	1380	882	1624
Diritti di vacca	1654	368	1024	626	988

¹ Non compresi i vitelli (di meno di un anno); questi capi sono esenti da qualsiasi tassa. Non può essere indicato statisticamente il numero dei vitelli alpeggiati.

BIBLIOGRAFIA

1. Fonti e manoscritti.

- Botschaften des Kleinen Rates an den hochlöblichen Grossen Rat des Kantons Graubünden.
- Brusio, Regolamento per la pascolazione*, 25 aprile 1915 (manoscritto).
- Regolamenti forestali del comune di *Poschiavo*: 1850, 1902 e 1934.
- Documenti circa i problemi confinari dell'archivio della Confederazione (Berna).
- Libro delle Giunte* (I—VII).
- Protocolli del Consiglio comunale di *Poschiavo* (dal 1797 in poi).
- Protocolli e documenti dei consorzi alpestri: *Lagonè, Campo dentro, Salva, Terzana, Scelbez, Cavaglia, Varuna, Braità/Massella, Sommdoss, Campasc d'Ur, Quadrada, Madreda/Caneo, Soaser, Mürasc/Valüglia*.
- Resoconti del comune di Poschiavo (Amministrazione comunale)* (dal 1850 al 1908 incompleti, dopo il 1908 completi).
- Rütti R.: Expertenbericht (Weide- und Losholztaxen der Gemeinde *Poschiavo*). Eingereicht dem Kleinen Rat des Kantons Graubünden. 1948.
- Simmen G.: Die Höhengrenzen des Puschlavertales. Diplomarbeit Geogr. Institut der Universität Zürich. 1948 (manoscritto).
- Simmen G.: Die volkswirtschaftliche Bedeutung der *Bernina*-Bahn. Seminario di economia nazionale dell'Università di Zurigo. 1947 (manoscritto).
- Statuti, regolamenti e raccolte di leggi del comune di *Poschiavo* 1550, 1667, 1812, 1902 e 1921.
- Documenti e atti in possesso privato.
- Documenti e atti nell'archivio di Stato (Coira).
- Documenti e atti negli archivi di *Poschiavo* e *Brusio*.
- Verhandlungen des Grossen Rates des Kantons Graubünden.
- Piano di selvicoltura del comune di *Poschiavo* 1937.
- Regolamento per la pascolazione del comune di *Poschiavo* 1944.

2. Statistiche.

- Bondolfi G.: *Statistica delle Alpi (Poschiavo)*, manoscritto).
- Die Alpwirtschaft der Schweiz im Jahre 1864. (Pubblicata dall'Ufficio di statistica del Dipartimento federale degl'Interni. 1868).
- Eidg. Statistisches Amt, Anbaustatistik 1929.
- Eidg. Statistisches Amt, Betriebszählungen 1903, 1929, 1939.
- Eidg. Statistisches Amt, Bodenbenutzung 1939 und Ackerbau 1940—1943.
- Eidg. Statistisches Amt, Nutztierbestände in der Schweiz, 1941—1943.
- Schweiz. Arealstatistik 1912.
- Schweiz. Arealstatistik 1923/24.
- Schweiz. Bauernsekretariat: Statistische Erhebungen und Schätzungen auf dem Gebiete der Landwirtschaft. Brugg. 1944.
- Strüby A.: Die Alpwirtschaft im Kanton Graubünden (Schweiz. Alpstatistik, 18. Lieferung). Soletta. 1909.

3. Carte.

Topographischer Atlas der Schweiz: foglio 522 (*Poschiavo*), foglio 524 (*Brusio*).
Neue Landeskarte der Schweiz: Stichvorlage zu den Blättern 522/524.

4. Letteratura.

a) In generale:

- Bühlmann J.: Beitrag zur Geschichte der Viehseuchen in der Schweiz. Diss. Zurigo. 1916.
Dolf W.: Die oekonomisch-patriotische Bewegung in Bünden. Diss. Zurigo. 1943.
Forrer J.: Geschichte und Aufbau der Braunviehzucht des Kantons Graubünden. Diss. Zurigo. 1937.
Frödin J.: Zentraleuropas Alpwirtschaft, 2 volumi. Oslo. 1940/41.
Früh J.: Geographie der Schweiz, 3 volumi. S. Gallo. 1932.
Gensler G. A.: Der Begriff der Vegetationszeit. Diss. Zurigo. 1946.
Grossmann H.: Die Waldweide in der Schweiz. Diss. Zurigo. 1927.
Guillarmont C. J.: Grenzen der Schweiz. In «Die Schweiz», Casa editrice Attinger, Neoborgo. 1909.
Gutzwiller K.: Die Milchverarbeitung in der Schweiz und der Handel mit Milcherzeugnissen. Sciaffusa. 1923.
Heim Alb.: Bergsturz und Menschenleben. In «Vierteljahrsschrift der Naturf. Ges. in Zürich», 77. annata. 1932, quad. 3/4.
Hösli Jost: Die Glarner Alp- und Landwirtschaft. Glarona. 1948.
Jecklin C.: Die ersten Volkszählungen in Graubünden. Separatabdr. aus der Zeitschr. für Schweiz. Statistik. 38. annata. 1902.
Liver Peter: Zur Entstehung des freien bäuerlichen Grundeigentums. Separatabdr. aus der Zeitschr. für Schweiz. Recht. Neue Folge, volume 65, quad. 5. Basilea. 1946.
Luchsinger C.: Das Molkereigerät in den romanischen Alpendialekten der Schweiz. Diss. Zurigo. 1905.
Moosberger H.: Die bündnerische Allmende. Diss. Zurigo. 1891.
Pieth F.: Bündnergeschichte. Coira. 1945.
Ramser und Tschumi: Alpwirtschaft. Frauenfeld. 1945.
Röder G. W. und Tscharner P. C. v.: Der Kanton Graubünden (historisch, geographisch, statistisch geschildert). S. Gallo, Berna. 1838.
Der Sammler («Alter Sammler»). Eine gemeinnützige Wochenschrift für Bünden. 1.—5. annata. 1779—1783.
Neuer Sammler. Ein gemeinnütziges Archiv für Bünden. Herausgegeben von der oekonomischen Gesellschaft daselbst. 1.—7. annate. 1805—1812.
Schwarzenbach A.: Beiträge zur Geschichte des Oberengadins. Diss. Zurigo. 1931.
Strübi A.: Die Alp- und Weidewirtschaft in der Schweiz. (Schweiz. Alpstatistik 1914, ultimo volume).
Troxler J. B.: Der allgemeine Weidgang in Graubünden. Coira. 1883.
Weiss. Rich.: Das Alpwesen Graubündens. Parte prima. Zurigo. 1941.
Wirth Paul: Die geographische Verbreitung der schweiz. Viehwirtschaft. Diss. Berna. 1942.

b) Poschiavo:

- Adami V.: *Storia documentata dei Confini del Regno d'Italia. Volume II — Parte I (Confine Italo-Svizzero)*. Roma, Provveditorato generale dello Stato. Libreria. 1927 — Anno VI (!).
Bericht der Kommission zur Untersuchung der kulturellen und wirtschaftlichen Verhältnisse Italienisch-Bündens. Coira. 1938.
Bericht über die Alpwanderkurse des Schweiz. Alpwirtschaftl. Vereins im Sommer 1906. Soletta. 1906.

- Brockmann-Jerosch H.: Die Flora des Puschlav. Lipsia. 1907.
- Erzinger Ernst: Natur- und landwirtschaftliche Betriebsform im Puschlav. «Der Schweizer Geograph», 20. annata, no. 5, settembre 1945.
- Kiebler Ulrich: Unsere Südtäler, ihr Klima und ihre landwirtschaftlichen Verhältnisse. Bündner Monatsblatt no. 8, 1915.
- Kuster Alfr.: Die Waldvegetation im Puschlav. Schweiz. Zeitschrift für Forstwesen, 96. annata, gennaio 1945, no. 1, pgg. 1—12.
- Leonhardi Georg: Das *Poschiavino*-Tal. Lipsia. 1859.
- Marchioli Dan.: *Storia della valle di Poschiavo*. 2 volumi. Sondrio. 1886.
- Olgiati Gaud.: *Storia di Poschiavo fino alla sua unione colla Lega caddea*. LIII. Jahresbericht der Hist.-antiquar. Ges. Graub. 1923.
- Pollavini C.: *Statuti inediti di Poschiavo e Brusio*. In: *Archivio storico della Svizzera italiana*. Vol. X. 1935.
- Pozzy A. G.: Die Rechtsgeschichte des Puschlavs. *Poschiavo*. 1922.
- Puorger B.: Aus der Geschichte des Puschlavs bis zu seiner Vereinigung mit dem Gotteshausbunde. Bündner Monatsblatt, annata 1924.
- Quaderni Grigioni italiani.*
- Rivendicazioni delle Valli Engadina, Bregaglia, Poschiavo, Monastero*. St. Moritz. 1941.
- Semadeni T.: Geschichte des Puschlavertales. Separatabdr., Bündner Monatsblatt, Coira. 1929.
- Vasella Joh.: Die Puschlaver im Ausland in älterer und neuerer Zeit bis zum Jahre 1893. Bündner Monatsblatt. Coira. 1920.
- Zarro E.: *Il Grigione Italiano. Demografia — Economia — Politica*. Zurigo. 1945.



Fotografia: Istituto topografico federale

Declivio occidentale di Poschiavo (a destra Poschiavo-Borgo, 1000 m s.m.). Dal centro verso sinistra: la terrazza di Selva (1350-1450 m s.m.), al di sopra: la regione degli alpi (in particolare pasture tra il bosco e terreno coltivato, per lo più prati).

TAVOLA I

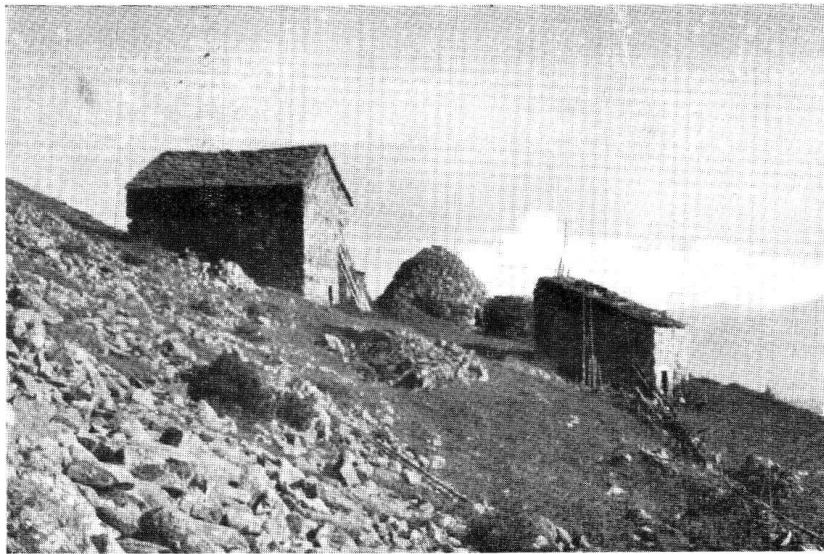


Fotografia: Istituto topografico federale

Declivio orientale di Brusio

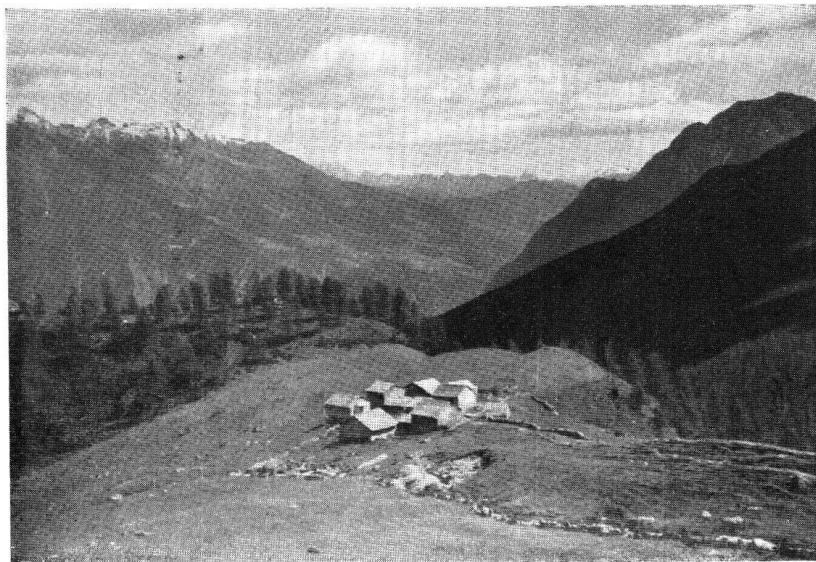
Sul davanti: Motta di Meschino e le colture del fondovalle da Selvapiana a Ginetto (900-1000 m s.m.). Al di sopra: la zona dei maggenghi e degli alpi. I prati coprono le terrazze. Pascoli: nel bosco e sopra il margine del bosco. A destra sopra il fondovalle: la terrazza di Viano con strada di accesso.

TAVOLA II



«Monti alpivi» Grüm da sott (1900 m s.m.) a sud-est di Brusio

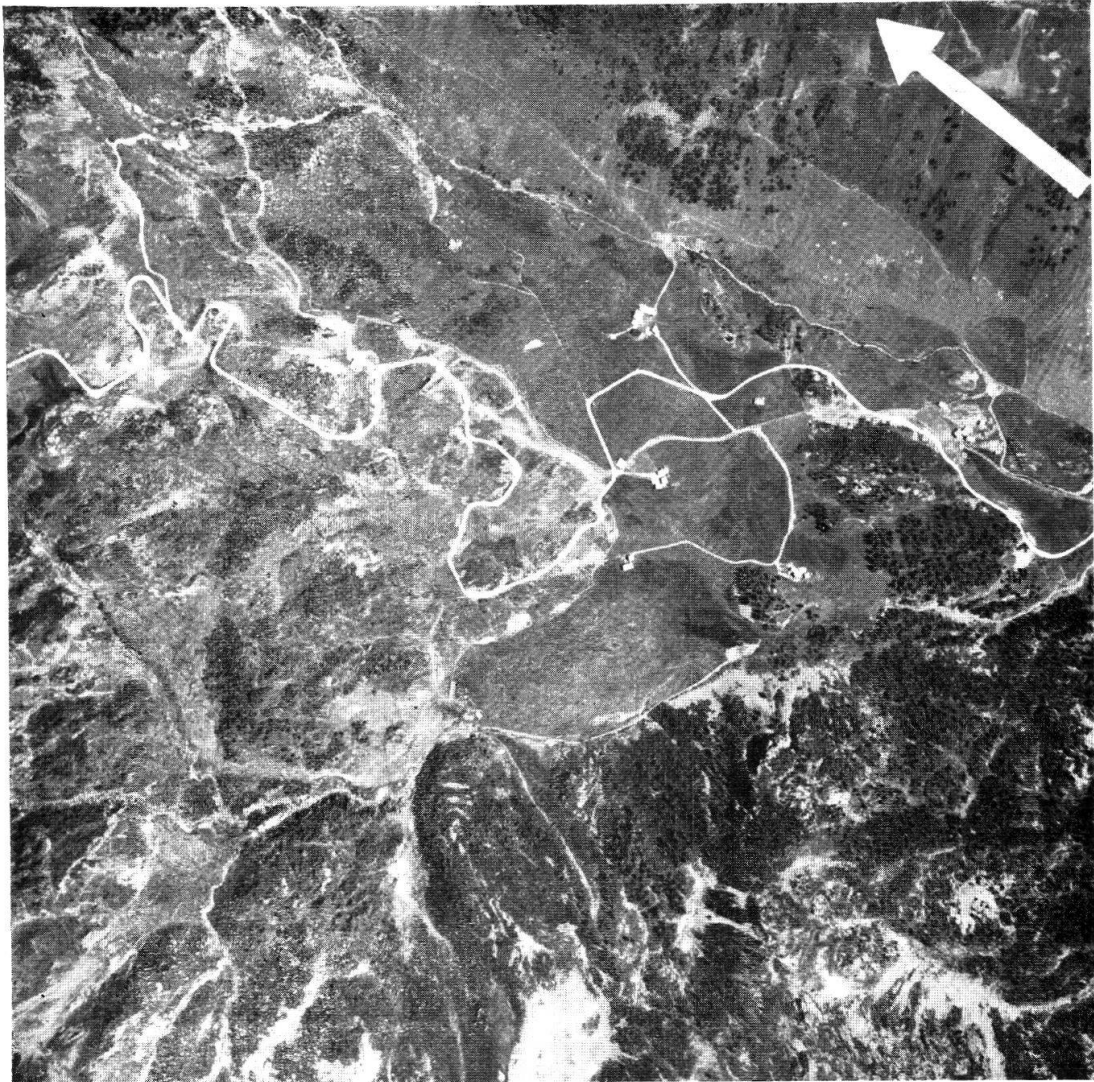
Il «grotto» serve da cucina. I pali appoggiati ai cascinali si adoperano per il trasporto del fieno a valle.



Il paesello alpestre di Ur (1935 m s.m.)

Osserva il passaggio dal terreno coltivato a prato alle pasture alpestri.

TAVOLA III



Fotografia: Istituto topografico federale

La Valle «alpiva» Lagoné (1900—2000 m s. m.) con la strada del Bernina e i numerosi abitati alpestri. Risalta in modo particolare l'estesa superficie coltivata a prato rispetto all'area totale della zona. (La freccia indica la direzione N).

TAVOLA IV



Sopra a sinistra: « monte » Plaz vicino a Soaser (1350 m s.m.). Maggengo ai limiti della zona. Oggi viene sfruttato in parte come maggengo e in parte come alpe. Camera del latte: il « grotto »

Sopra a destra: la valle di Campo superiore. Nel primo piano gli alpi di Campo (2070 m s.m.). Le pasture nel bosco rivestono, anche a questa altezza, grande importanza, siccome le superfici dissodate sono quasi tutte coltivate a prato.

Sotto a sinistra: Val Trevesina. Baita abbandonata. Serviva di rifugio ai pastori di pecore (2070 m s.m.).

Sotto a destra: Campasc d'Ur (1950 m s.m.). Passaggio a forma di imbuto dalle pasture ai cascinali.

TAVOLA V



Fotografia: H. Boerlin, Schiers

Declivio occidentale di Brusio (visto da Viano)

In basso: Campascio e Zalende (a sinistra), siti nel fondovalle (600 m s.m.). Sul pendio: Cavaione, paesello abitato tutto l'anno (chiesa a quota 1440), al di sopra la zona degli alpi della parte anteriore della valle Saiento. A sinistra: il corso del torrente Saiento.

TAVOLA VI