

**Zeitschrift:** Prisma : illustrierte Monatsschrift für Natur, Forschung und Technik  
**Band:** 6 (1951)  
**Heft:** 12

**Artikel:** Neuer Grosshafen in Westafrika  
**Autor:** [s.n.]  
**DOI:** <https://doi.org/10.5169/seals-654483>

### **Nutzungsbedingungen**

Die ETH-Bibliothek ist die Anbieterin der digitalisierten Zeitschriften auf E-Periodica. Sie besitzt keine Urheberrechte an den Zeitschriften und ist nicht verantwortlich für deren Inhalte. Die Rechte liegen in der Regel bei den Herausgebern beziehungsweise den externen Rechteinhabern. Das Veröffentlichen von Bildern in Print- und Online-Publikationen sowie auf Social Media-Kanälen oder Webseiten ist nur mit vorheriger Genehmigung der Rechteinhaber erlaubt. [Mehr erfahren](#)

### **Conditions d'utilisation**

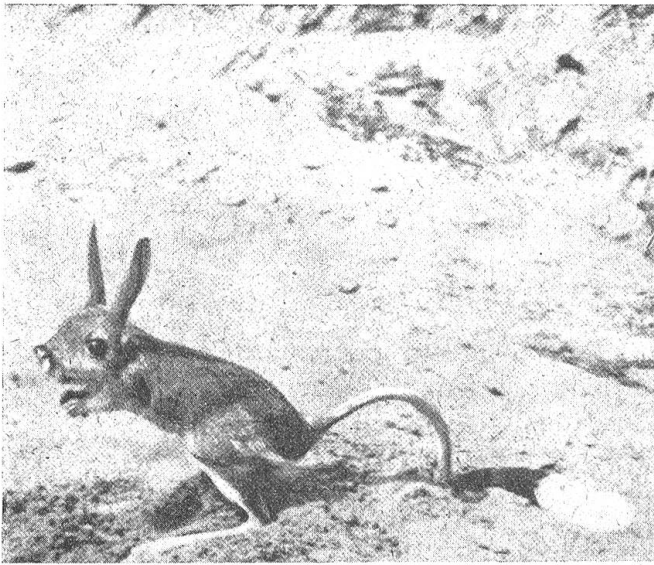
L'ETH Library est le fournisseur des revues numérisées. Elle ne détient aucun droit d'auteur sur les revues et n'est pas responsable de leur contenu. En règle générale, les droits sont détenus par les éditeurs ou les détenteurs de droits externes. La reproduction d'images dans des publications imprimées ou en ligne ainsi que sur des canaux de médias sociaux ou des sites web n'est autorisée qu'avec l'accord préalable des détenteurs des droits. [En savoir plus](#)

### **Terms of use**

The ETH Library is the provider of the digitised journals. It does not own any copyrights to the journals and is not responsible for their content. The rights usually lie with the publishers or the external rights holders. Publishing images in print and online publications, as well as on social media channels or websites, is only permitted with the prior consent of the rights holders. [Find out more](#)

**Download PDF:** 29.01.2026

**ETH-Bibliothek Zürich, E-Periodica, <https://www.e-periodica.ch>**



*In den Steppen Asiens sind die Pferdespringer weit verbreitet*

viele wichtige Gesichtspunkte ergeben. Sie zeigt, daß es letzten Endes nur in wenigen Fällen „Schädlinge“ oder „Nützlingle“ gibt, sondern nur Glieder in dem großen komplizierten Räderwerk der Natur.

In den Zoologischen Gärten sind die Pferdespringer seltene Gäste. Als Nachttiere bleiben sie dem Beschauer leider meist unsichtbar. Doch ist es schon mehrfach gelungen, Nachttiere in der Gefangenschaft an Tagleben zu gewöhnen. Vielleicht hilft es, wenn man diese Tiere in größerer Anzahl in einem weiträumigen Gehege hält. Das so anspruchslose und drollig aussehende Tier verdient es bestimmt, zum Bestand eines Zoologischen Gartens zu gehören, als Miniaturausgabe des Känguruhs und als Gast aus dem Osten. Eine Gruppe Pferdespringer einherhüpfen zu sehen ist ein reizender Anblick. Er versöhnt uns mit dem Volk der Nagetiere, unter denen die Allgemeinheit meist nur an die ungebetenen Gäste, wie Maus und Ratte denkt, und zu denen doch auch so manche zierliche und anmutige Tiergestalt zählt.

## Neuer Großhafen in Westafrika

DK 627.2 (666.81)

Die Elfenbeinküste ist derjenige Teil Französisch-Westafrikas, der die größten Aussichten für eine schnelle wirtschaftliche Entwicklung bietet; dies allerdings nur dann, wenn die Grundlagen zu einer bisher zu begrenzten Industrialisierung geschaffen werden und ein Großhafen errichtet wird.

Dieser Großhafen soll nun in Abidjan, der Hauptstadt des Gebietes, die gleichzeitig die Kopfstation der Eisenbahnlinie Abidjan—Niger ist, entstehen.

Die zahlreichen, tief ins Land reichenden Lagunen können aus Abidjan, wenn sie einmal für den Schiffsverkehr geöffnet sein werden, den Sammelpunkt für die Produkte des ganzen Küstengebietes machen. Im Zentrum der immensen Lagune Eorié, die 120 km lang, 3 bis 7 km breit und 15 bis 25 m tief ist, wurde die Residenzstadt erbaut; die ersten Elemente eines Hafens wurden auf der Insel Petit-Bassam, die bis jetzt mit der Stadt nur durch eine Floßbrücke verbunden war, errichtet.

Bis zum Sommer 1950 war diese Lagune gegen das freie Meer (Golf von Guinea) durch einen 2 bis 3 km breiten Streifen sandigen Festlandes abgeschlossen. Nunmehr wurde dieses Hindernis durchbrochen und eine Verbindung mit dem offenen Meer hergestellt. Es entstand ein Kanal, der den Namen „Canal de Vridi“ (nach einem Fischerdorf bei seiner Einmündung ins Meer) erhielt.

Dieser Kanal ermöglicht Schiffen mit größter Tonnage die Einfahrt in stilles, tiefes Wasser bei jeder Witterung und zu jeder Zeit. Vorläufig sind diese Schiffe noch genötigt, auf Bojen vor Anker zu gehen

und ihre Waren mit Hilfe von flachen Transportschiffen ein- und auszuladen; in zwei Jahren ungefähr werden sie allerdings direkt an den Kais in tiefem Wasser bei der Stadt und bei der Insel Petit-Bassam landen können. Diese Kais zu beiden Seiten der Lagune sollen mit einer großartigen, drei Stock hohen Brücke miteinander verbunden werden.

Der Kanal selbst ist ein Meisterwerk: Bei einer Länge von 2700 m besitzt er einen Wasserspiegel von 370 km<sup>2</sup>, davon 200 mit einer Tiefe von 15 m. Er ist fünfmal so breit wie der Suezkanal und ermöglicht den größten Schiffen der Welt die Durchfahrt. Die Berechnung derart enormer Ausmaße mußte zwangsläufig unternommen werden, damit die Gezeitenströme genügend Kraft aufbringen, den vom Äquator-Gegenstrom auf das Festland gespülten Sand wieder ins Meer zurückzuwerfen.

Die Arbeiten umfaßten weiters den Bau von zwei großen Einfahrtsmolen. Sie erforderten seit 1938 die Aushebung von 17,5 Millionen Kubikmeter Erde und die Beseitigung von 1 Million Tonnen Felsgestein. Das Innere der Lagune wird durch die Fertigstellung eines Ladekais in Abidjan selbst und den Bau eines Tiefwasserkanals auf der Insel Petit-Bassam, der auf das modernste ausgerüstet sein wird, eine vollkommene Umgestaltung erfahren.

Abidjan wird demnach in wenigen Jahren ein ernster Rivale Dakars werden, allerdings ein überlegener Rivale, da es dank seinen ausgestalteten, mit dem offenen Meer in Verbindung stehenden Lagunen mehr Schutz und Sicherheit bieten wird.