

**Zeitschrift:** Prisma : illustrierte Monatsschrift für Natur, Forschung und Technik  
**Band:** 6 (1951)  
**Heft:** 4

**Artikel:** Käfergesichter  
**Autor:** Frei-Sulzer, Max  
**DOI:** <https://doi.org/10.5169/seals-653722>

### **Nutzungsbedingungen**

Die ETH-Bibliothek ist die Anbieterin der digitalisierten Zeitschriften auf E-Periodica. Sie besitzt keine Urheberrechte an den Zeitschriften und ist nicht verantwortlich für deren Inhalte. Die Rechte liegen in der Regel bei den Herausgebern beziehungsweise den externen Rechteinhabern. Das Veröffentlichen von Bildern in Print- und Online-Publikationen sowie auf Social Media-Kanälen oder Webseiten ist nur mit vorheriger Genehmigung der Rechteinhaber erlaubt. [Mehr erfahren](#)

### **Conditions d'utilisation**

L'ETH Library est le fournisseur des revues numérisées. Elle ne détient aucun droit d'auteur sur les revues et n'est pas responsable de leur contenu. En règle générale, les droits sont détenus par les éditeurs ou les détenteurs de droits externes. La reproduction d'images dans des publications imprimées ou en ligne ainsi que sur des canaux de médias sociaux ou des sites web n'est autorisée qu'avec l'accord préalable des détenteurs des droits. [En savoir plus](#)

### **Terms of use**

The ETH Library is the provider of the digitised journals. It does not own any copyrights to the journals and is not responsible for their content. The rights usually lie with the publishers or the external rights holders. Publishing images in print and online publications, as well as on social media channels or websites, is only permitted with the prior consent of the rights holders. [Find out more](#)

**Download PDF:** 29.04.2026

**ETH-Bibliothek Zürich, E-Periodica, <https://www.e-periodica.ch>**

# KÄFERGESICHTER

DK 595.76-149.3 : 591.493

Wieviel verrät uns so ein Käfergesicht, wenn wir es einmal groß vor uns sehen! Beim Sandlaufkäfer (Abb. 1) fallen uns sofort die dolchartig spitzen, gezähnten Kiefer auf und die weit aus dem Kopf hervorstehenden Augen. Ein solches Tier muß ganz sicher ein Fleischfresser sein, der vom Raub lebt, denn wozu braucht er

sonst derart gute Augen und so scharfe Mandibeln? Aber auch wenn wir das Tier ganz unwissenschaftlich betrachten, wird uns dieser raubtierhafte Charakter des Laufkäfers irgendwie aus seinem Gesichtsausdruck bewußt. Er hat unbedingt etwas Lauerndes und Mörderisches an sich.

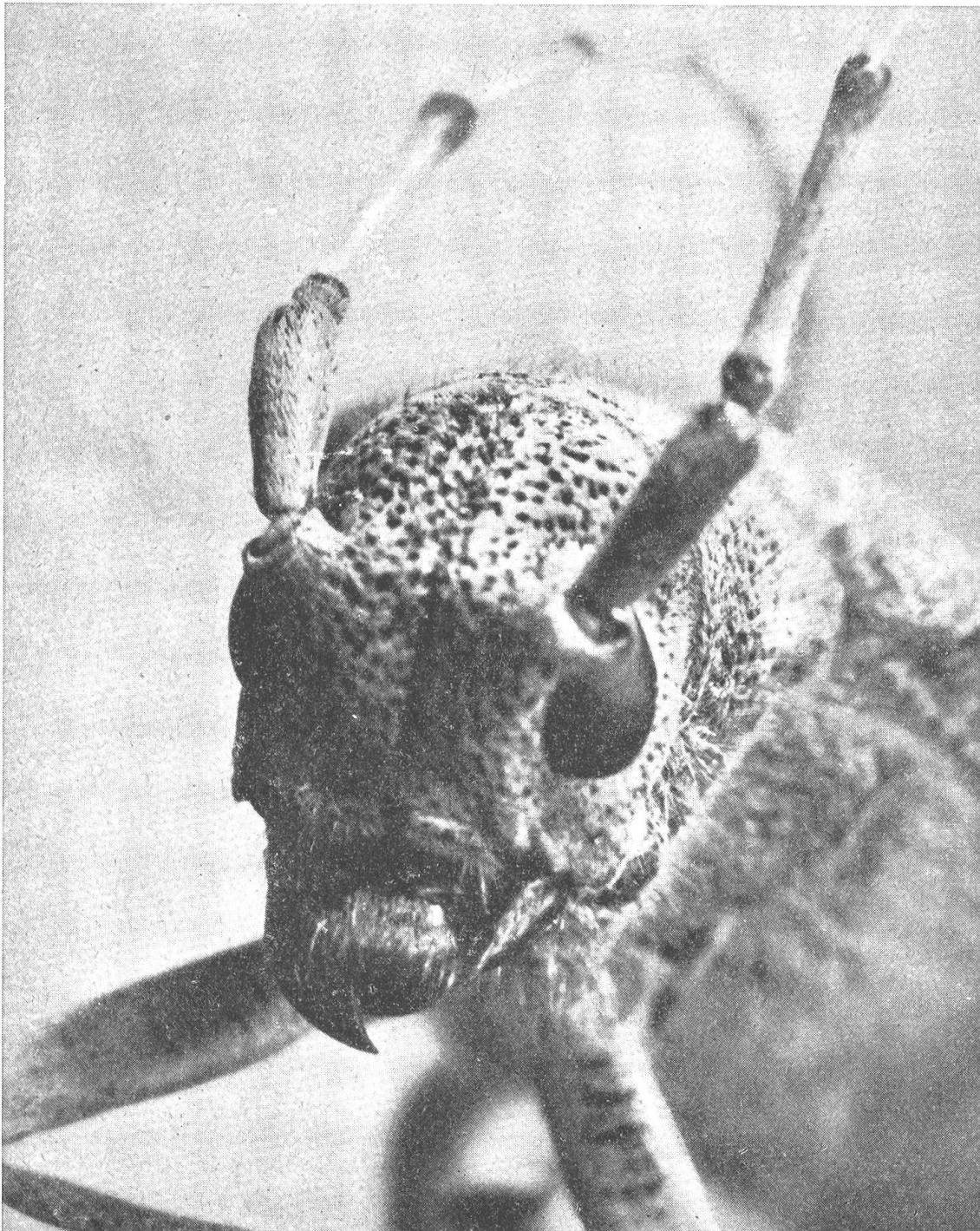


Abb. 1

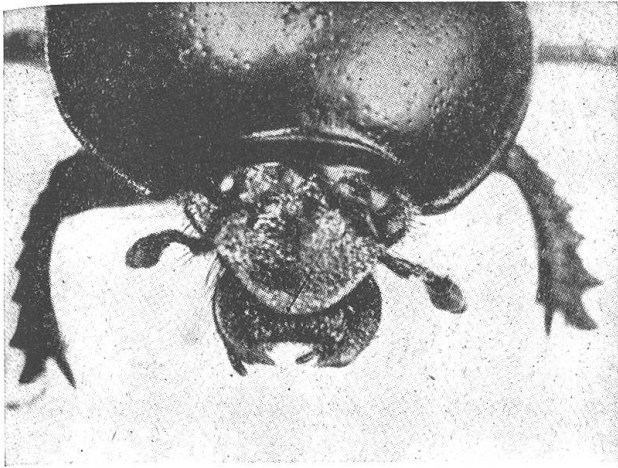


Abb. 2

Wie friedlich mutet uns dagegen das Gesicht eines Roßkäfers (Abb. 2) an. Die Äuglein verschwinden fast ganz unter der Panzerung des Halsschildes und die kleinen, am Ende etwas verdickten Fühler geben dem Tier einen beinahe gemütlichen Ausdruck. Der breite, hochgewölbte Panzer paßt sehr gut zu diesem Bild, und wir wundern uns nicht, wenn wir hören, daß dieser Käfer sich von faulenden Stoffen ernährt. Er macht keine hastigen Bewegungen und im Falle der Gefahr stellt er sich einfach tot...

Wieder ein ganz anderes Gesicht hat der Bockkäfer von Abb. 3. Er trägt seinen Namen

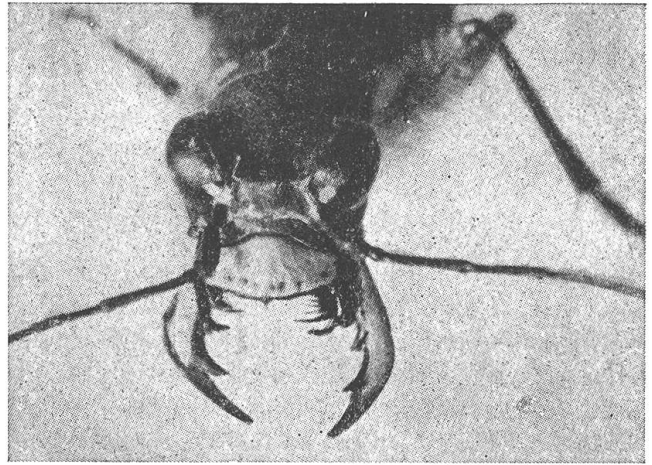


Abb. 3

wirklich nicht zu Unrecht, denn erinnert nicht dieser schmale hohe Kopf mit den hörnerartigen Fühlern ein wenig an einen Steinbock? Seine harten, plumpen Kiefer verraten den Pflanzenfresser, der imstande sein muß, sich durch Holz hindurchzuarbeiten. Von allen drei abgebildeten Tieren hat dieser Käfer vielleicht am stärksten ein „Gesicht“ im herkömmlichen Sinne, d. h. es bereitet uns wegen der Ähnlichkeit mit Wirbeltiergesichtern am wenigsten Schwierigkeit, unsere eigenen Gedanken in dieses Wesen hinein zu projizieren.

*Dr. Max Frei-Sulzer*

## KÄFERFESTE KARTOFFELSORTEN

DK 632.931.6: 633.491

Der gefährlichste Feind der Kartoffel — der Koloradokäfer — vermehrt sich in unglaublichem Tempo. Ein Weibchen kann im Laufe eines Sommers über 30 Millionen Nachkommen haben. Die Käfer sind außergewöhnlich lebensfähig und können monatelang ohne Nahrung bleiben. Die gefräßigen Käfer fressen in kurzer Zeit das Laub der Kartoffelstauden ab, nähren sich aber auch noch von anderen Nachtschattengewächsen, wie blauen Auberginen, bitterem Nachtschatten und Tomaten.

Zum erstenmal wurde der Kartoffelkäfer vor etwa hundert Jahren im Staate Kolorado (USA) beobachtet. Danach breitete er sich rasch über den ganzen amerikanischen Kontinent aus, wurde in Frankreich eingeschleppt und tauchte während des zweiten Weltkrieges auch in England, Italien, Holland, in der Schweiz und anderen Ländern auf.

Derzeit sind sowjetische Botaniker damit beschäftigt, eine käferfeste Kartoffelsorte zu züchten. Man wußte seit langem, daß der Kartoffelkäfer die wilde Kartoffel nicht angreift, obwohl die Ursache dieser Erscheinung

nicht ergründet werden konnte. Später wurde festgestellt, daß manche Sorten der wilden Kartoffel ein Pflanzengift enthalten, das Demissin, das für den Menschen unschädlich ist, auf die Käfer aber tödlich wirkt.

Die sowjetischen Botaniker versuchen nun, diese Sorte der wilden Kartoffel mit den Kultursorten zu kreuzen, um eine käferfeste Sorte zu erhalten. Von den gezüchteten Kartoffeln werden die besten genommen und vermehrt. In allen frostbeständigen Kartoffelsorten ist Demissin enthalten, wenn auch nicht in so großen Mengen wie bei der wilden Kartoffel. Man kann also auch diese Sorten käferfest machen, indem man durch Kreuzung ihren Demissingehalt erhöht.

Lange Zeit ist es nicht gelungen, festzustellen, warum die Käfer Tomaten weniger gern fressen als Kartoffel. Es stellte sich heraus, daß in den Tomaten ein Stoff enthalten ist — das Tomatin —, das in seinen Eigenschaften dem Demissin ähnlich ist. Auch die Tomaten werden für den Koloradokäfer giftig sein, wenn es gelingt, ihren Tomatingehalt zu steigern.