

**Zeitschrift:** Schatzkästlein : Pestalozzi-Kalender  
**Herausgeber:** Pro Juventute  
**Band:** - (1968)

**Artikel:** "Spiel mit Eisenbahnen"  
**Autor:** Bachmann, Fritz  
**DOI:** <https://doi.org/10.5169/seals-987698>

### **Nutzungsbedingungen**

Die ETH-Bibliothek ist die Anbieterin der digitalisierten Zeitschriften auf E-Periodica. Sie besitzt keine Urheberrechte an den Zeitschriften und ist nicht verantwortlich für deren Inhalte. Die Rechte liegen in der Regel bei den Herausgebern beziehungsweise den externen Rechteinhabern. Das Veröffentlichen von Bildern in Print- und Online-Publikationen sowie auf Social Media-Kanälen oder Webseiten ist nur mit vorheriger Genehmigung der Rechteinhaber erlaubt. [Mehr erfahren](#)

### **Conditions d'utilisation**

L'ETH Library est le fournisseur des revues numérisées. Elle ne détient aucun droit d'auteur sur les revues et n'est pas responsable de leur contenu. En règle générale, les droits sont détenus par les éditeurs ou les détenteurs de droits externes. La reproduction d'images dans des publications imprimées ou en ligne ainsi que sur des canaux de médias sociaux ou des sites web n'est autorisée qu'avec l'accord préalable des détenteurs des droits. [En savoir plus](#)

### **Terms of use**

The ETH Library is the provider of the digitised journals. It does not own any copyrights to the journals and is not responsible for their content. The rights usually lie with the publishers or the external rights holders. Publishing images in print and online publications, as well as on social media channels or websites, is only permitted with the prior consent of the rights holders. [Find out more](#)

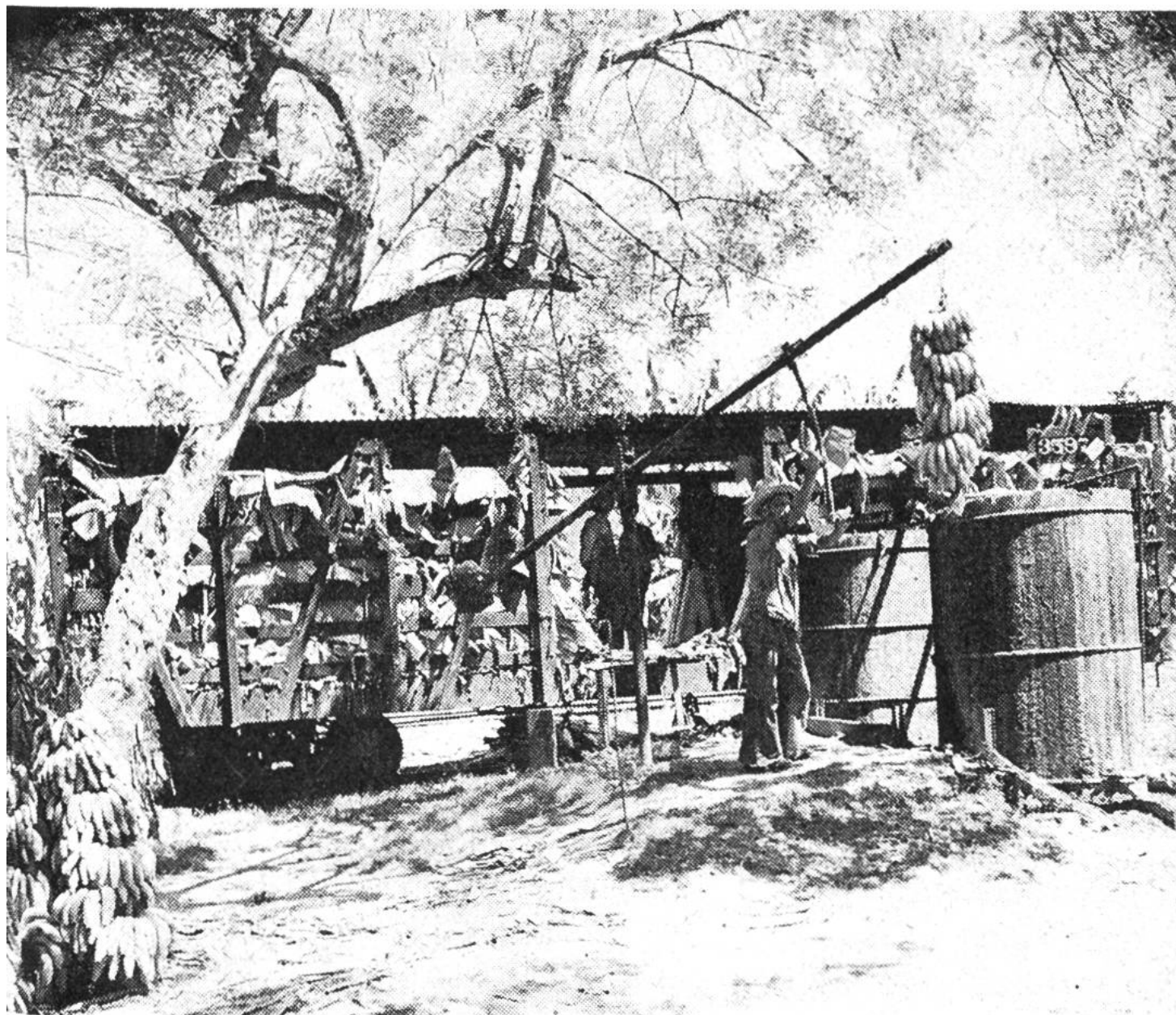
**Download PDF:** 23.12.2025

**ETH-Bibliothek Zürich, E-Periodica, <https://www.e-periodica.ch>**

# «Spiel mit Eisenbahnen»

Wohl überall werden Väter und Söhne gleichermassen in Bann gezogen, wenn sie nach Herzenslust mit einer Spielzeugsisenbahn schalten und walten dürfen. Wie herrlich ist es doch, die Züge nach Belieben anhalten und wieder abfahren zu lassen! Doch bleibt derartige Beschäftigung für uns nur interessantes Spiel. Aber es gibt Männer, die von Berufs wegen ernsthaft mit wirklichen Eisenbahnen spielen dürfen und zeitweise das Eisenbahnnetz ganzer Länder beherrschen. Das ist beispielsweise in den zentralamerikanischen Staaten Honduras oder Costa Rica der Fall.

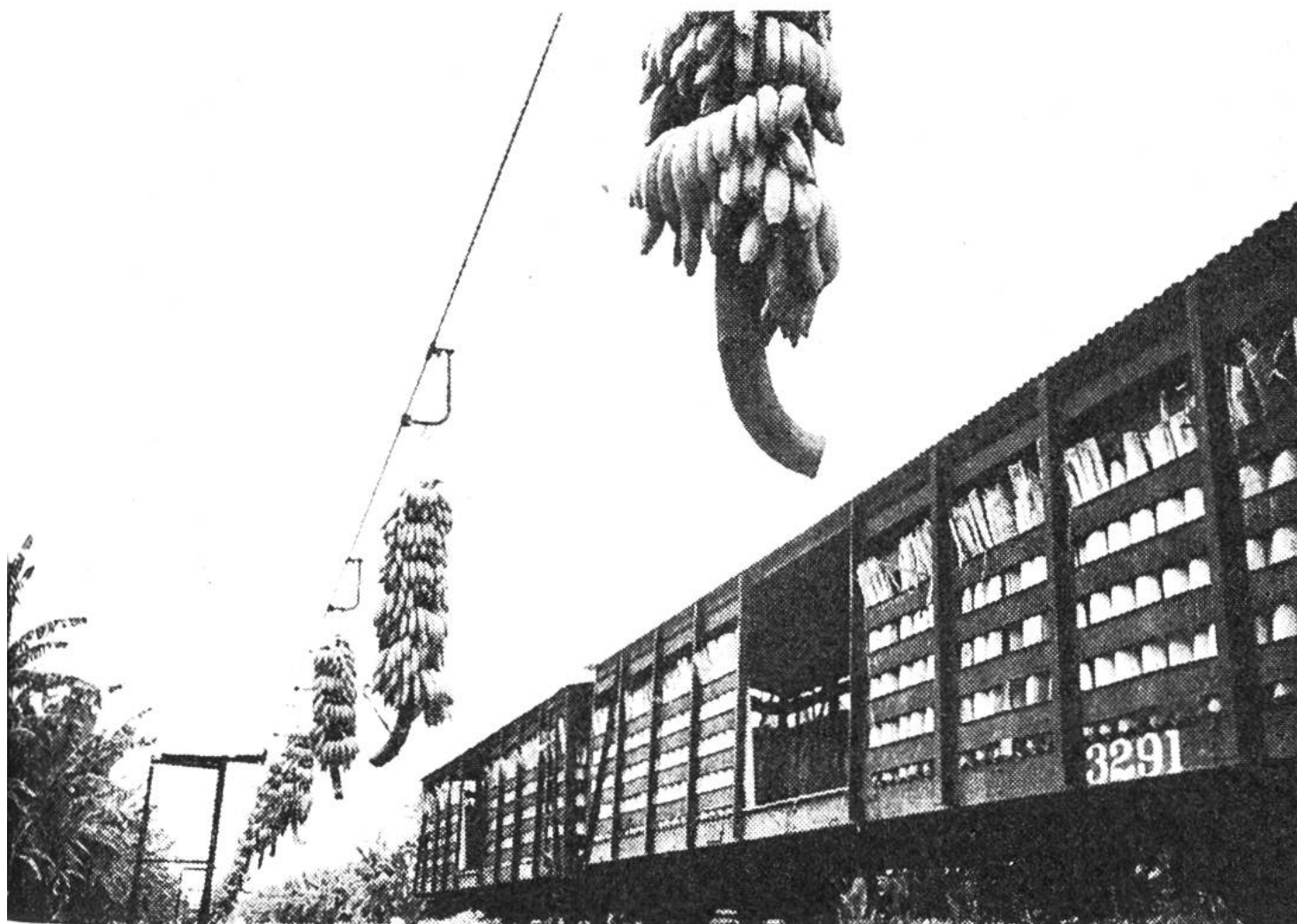
Dort reifen in zahllosen Plantagen köstlich mundende Bananen heran. All diese Pflanzungen sind im Besitze einer grossen amerikanischen Gesellschaft. Dieser gehören aber auch die Eisenbahnen und einige Meerhäfen, sowie die besonders für den Bananentransport gebauten schnellen Kühlschiffe. Das muss so sein, weil Bananen ein sehr empfindliches Transportgut sind. In halbreifem Zustand werden die Früchte gepflückt. Noch völlig grün fahren sie übers Meer in unsere kühleren Regionen. Erst jetzt dürfen sie kurz vor dem Verkauf in besonderen Lagerhäusern ausreifen. Reife Bananen sind nämlich nicht mehr haltbar, und niemand schätzt die überreifen Früchte. So muss darnach getrachtet werden, dass die Bananen so rasch wie möglich von der Plantage in die Verbraucherzentren gelangen. Nicht vergebens hat darum die Handelsgesellschaft ein eigenes radiotelegraphisches Netz aufgebaut, das alle Pflanzungen mit einer Zentrale verbindet. So weiss sie jederzeit, wann in den einzelnen Plantagen genügend Früchte schnittreif geworden sind. Alsdann kann sie eines der Bananenschiffe in den Verladehafen entsenden. Das Schiff im Hafen bedeutet für alle Plantagen Grosseinsatz. Schon beim ersten



Verlad der geernteten Bananenbüschel in die Eisenbahnwagen, wobei sie zuerst in den beiden Tanks von den noch anhaftenden Schädlingsbekämpfungsmitteln gesäubert und dann sauber gewaschen werden.

Sonnenstrahl fallen die Bananenstauden unter den wuchtigen Streichen der Erntearbeiter. Sorgfältig entfernt man die schweren Bananenbüschel, die «bunches», und befördert sie zu den bereits am Vorabend auf allen Stumpengeleisen abgestellten Güterwagen, wo die Früchte zuerst gewaschen und dann verladen werden. Nun liegen aber die meisten Plantagen weit im Innern des Landes, Dutzende bis Hunderte von Kilometern vom Hafen entfernt. Die geschnittenen Bananen aber müssen ohne Aufschub zum Schiffe transportiert werden. Jede Minute ist kostbar, denn Millionenwerte stehen auf dem Spiel. Darum kommt den Eisenbahnen eine fast ebenso grosse Bedeutung zu wie den Plantagen selbst, und darum muss man an solchen Grosseinsatztagen über die Bahnen herrschen können wie über eine Spielzeugeisenbahn. Die Bananen haben überall absolutes Vortrittsrecht. Der zu normalen Zeiten bestehende fahrplanmässige Personen- und Güterverkehr fällt dahin, damit die Strecken für die Fruchttransportzüge frei bleiben. Das bei uns übliche Blocksicherungssystem, das eine hohe Sicherheit des Bahnverkehrs gewährleistet, kann unter solchen Umständen nicht angewendet werden. Dafür dirigiert ein einzelner Mann, der sogenannte «Dispatcher», die Bewegungen sämtlicher Züge. Jeder Lokomotivführer erhält von ihm telephonische Anweisungen, beispielsweise in folgender Art: «Fahrbefehl für Loko 404. Sie fahren bis Kilometer 22,5 und warten Kreuzung mit Loko 233 ab, dann bis Kilometer 45 und kreuzen Loko 313. Bei Kilometer 50 rufen Sie zurück und erhalten weitere Befehle.» Der Dispatcher sitzt dabei in seinem Büro. Vor sich hat er eine für andere Leute vollkommen unverständliche graphische Darstellung aller Zugsbewegungen, in die er mit Blaustift immer neue Eintragungen macht. Ununterbrochen klingelt das Telephon, und kurz und klar gibt der Mann seine Fahrbefehle aus. Im Laufe der Zeit hat er sich eine grosse Erfahrung angeeignet. So weiss er genau, wie er die vollbeladenen Züge zu lenken hat, damit





«Sesselbahn» für Bananenbüschel. Vom Waschplatz gelangen die geernteten Früchte auf diese Weise zu den auf einem Stumpengeleise bereitgestellten Spezialgüterwagen.

nirgends lange Wartezeiten entstehen und die Züge ununterbrochen einer nach dem andern im Hafenbahnhof einlaufen. Dort herrscht jetzt Hochbetrieb. Emsig wie Ameisen tragen die Arbeiter die Bananenbüschel von den Güterwagen zu den Förderbändern, welche sie zum Schiff bewegen, und das bis gegen Mitternacht. Indessen waltet der Dispatcher mit höchster Konzentration seines Amtes, bis der letzte Bananenzug von der entferntesten Plantage sicher im Hafen angekommen ist.

Fritz Bachmann