

**Zeitschrift:** Schatzkästlein : Pestalozzi-Kalender  
**Herausgeber:** Pro Juventute  
**Band:** - (1944)  
  
**Artikel:** Berge : von Menschenhand geschaffen  
**Autor:** [s.n.]  
**DOI:** <https://doi.org/10.5169/seals-987778>

### **Nutzungsbedingungen**

Die ETH-Bibliothek ist die Anbieterin der digitalisierten Zeitschriften auf E-Periodica. Sie besitzt keine Urheberrechte an den Zeitschriften und ist nicht verantwortlich für deren Inhalte. Die Rechte liegen in der Regel bei den Herausgebern beziehungsweise den externen Rechteinhabern. Das Veröffentlichen von Bildern in Print- und Online-Publikationen sowie auf Social Media-Kanälen oder Webseiten ist nur mit vorheriger Genehmigung der Rechteinhaber erlaubt. [Mehr erfahren](#)

### **Conditions d'utilisation**

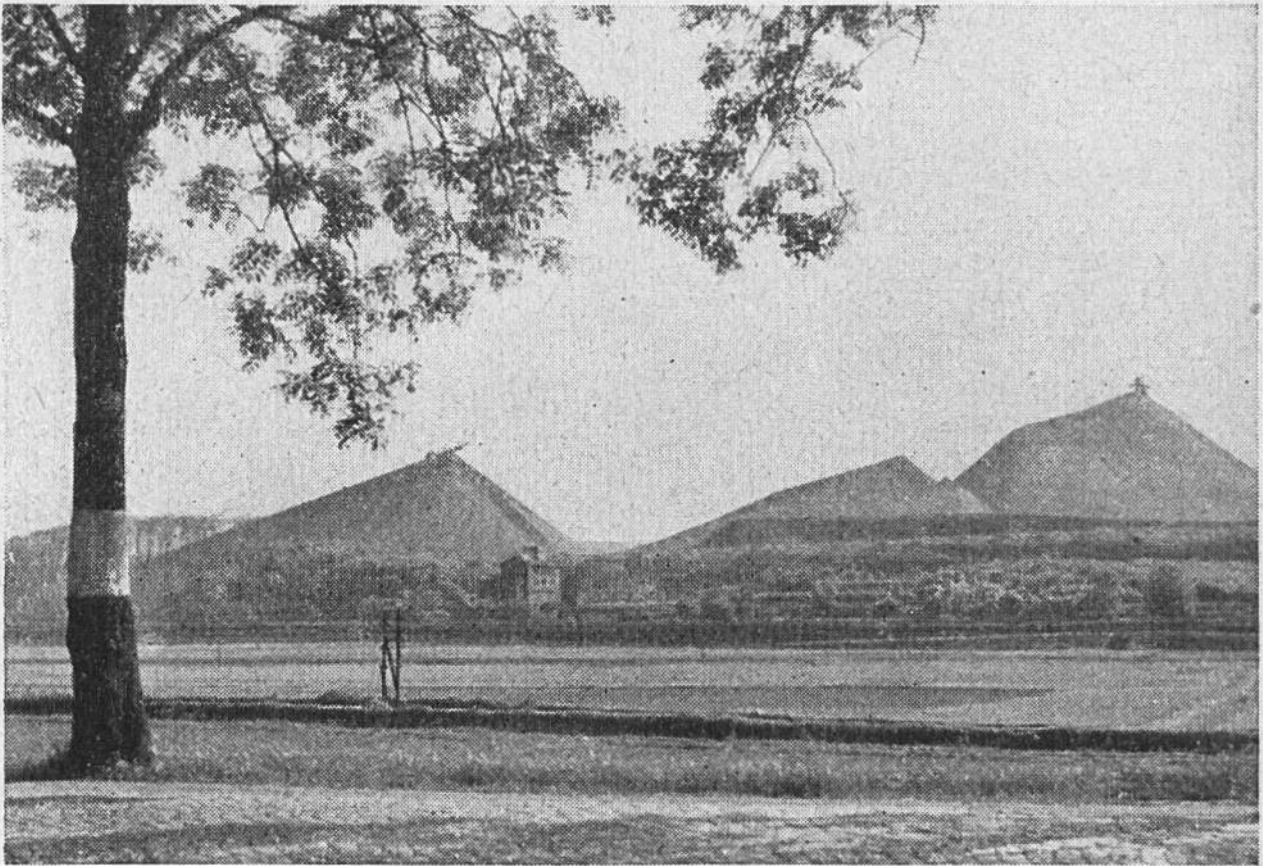
L'ETH Library est le fournisseur des revues numérisées. Elle ne détient aucun droit d'auteur sur les revues et n'est pas responsable de leur contenu. En règle générale, les droits sont détenus par les éditeurs ou les détenteurs de droits externes. La reproduction d'images dans des publications imprimées ou en ligne ainsi que sur des canaux de médias sociaux ou des sites web n'est autorisée qu'avec l'accord préalable des détenteurs des droits. [En savoir plus](#)

### **Terms of use**

The ETH Library is the provider of the digitised journals. It does not own any copyrights to the journals and is not responsible for their content. The rights usually lie with the publishers or the external rights holders. Publishing images in print and online publications, as well as on social media channels or websites, is only permitted with the prior consent of the rights holders. [Find out more](#)

**Download PDF:** 13.01.2026

**ETH-Bibliothek Zürich, E-Periodica, <https://www.e-periodica.ch>**

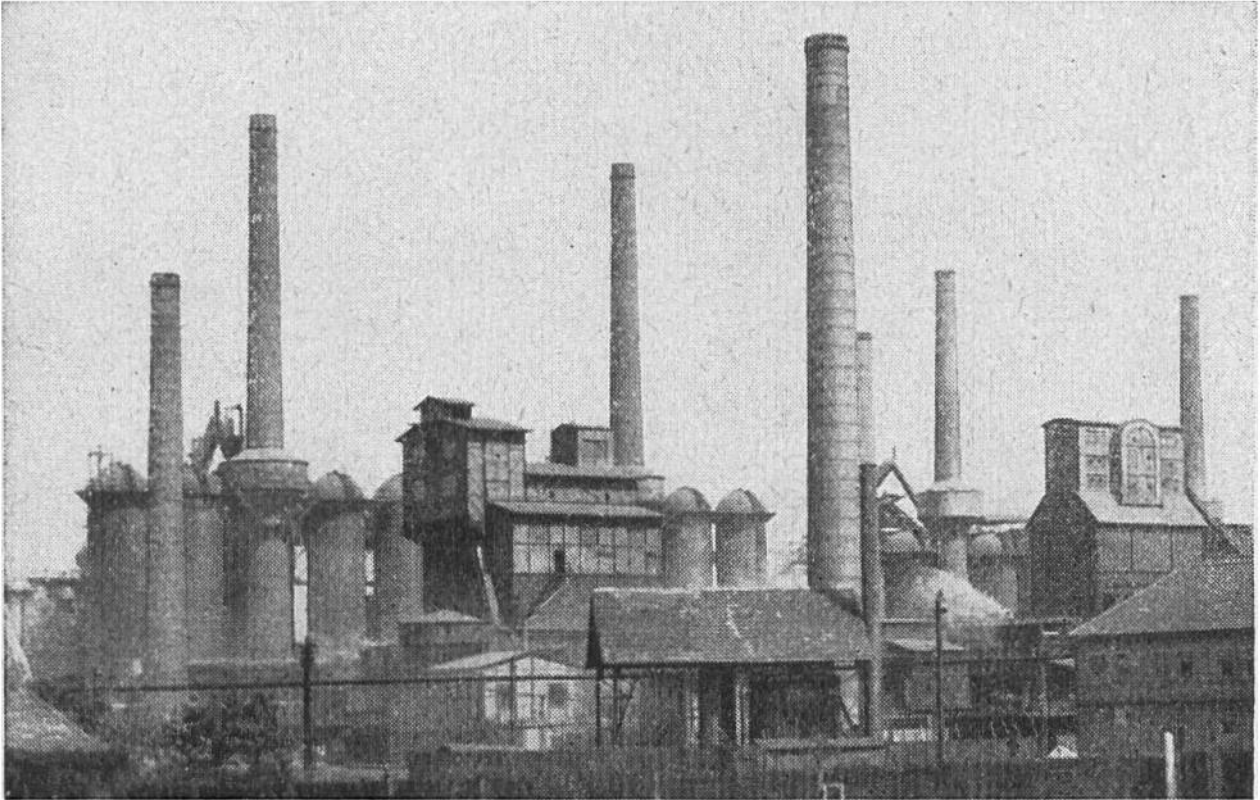


Fast gespenstisch muten diese kahlen, aus dichten Wäldern ansteigenden Berge an. Sie befinden sich in der Gegend, die zu Beginn des zweiten Weltkrieges Niemandsland hiess, zwischen Siegfried- und Maginotlinie.

## **BERGE, VON MENSCHENHAND GESCHAFFEN.**

Zwischen der Pfalz und Luxemburg liegt das kleine, hügelige, 1491 km<sup>2</sup> umfassende Saarland. Von Natur ist das Gebiet wie geschaffen für ein Industriezentrum. Kohle und Erz liegen in reichen Vorkommen nahe beieinander, dieses im benachbarten Lothringen, jene im Saarkohlenbecken. Man braucht beim Schmelzen des Eisens immer mehr Kohle als Eisen; deshalb ist es günstiger, Eisen der Kohle zuzuführen als umgekehrt.

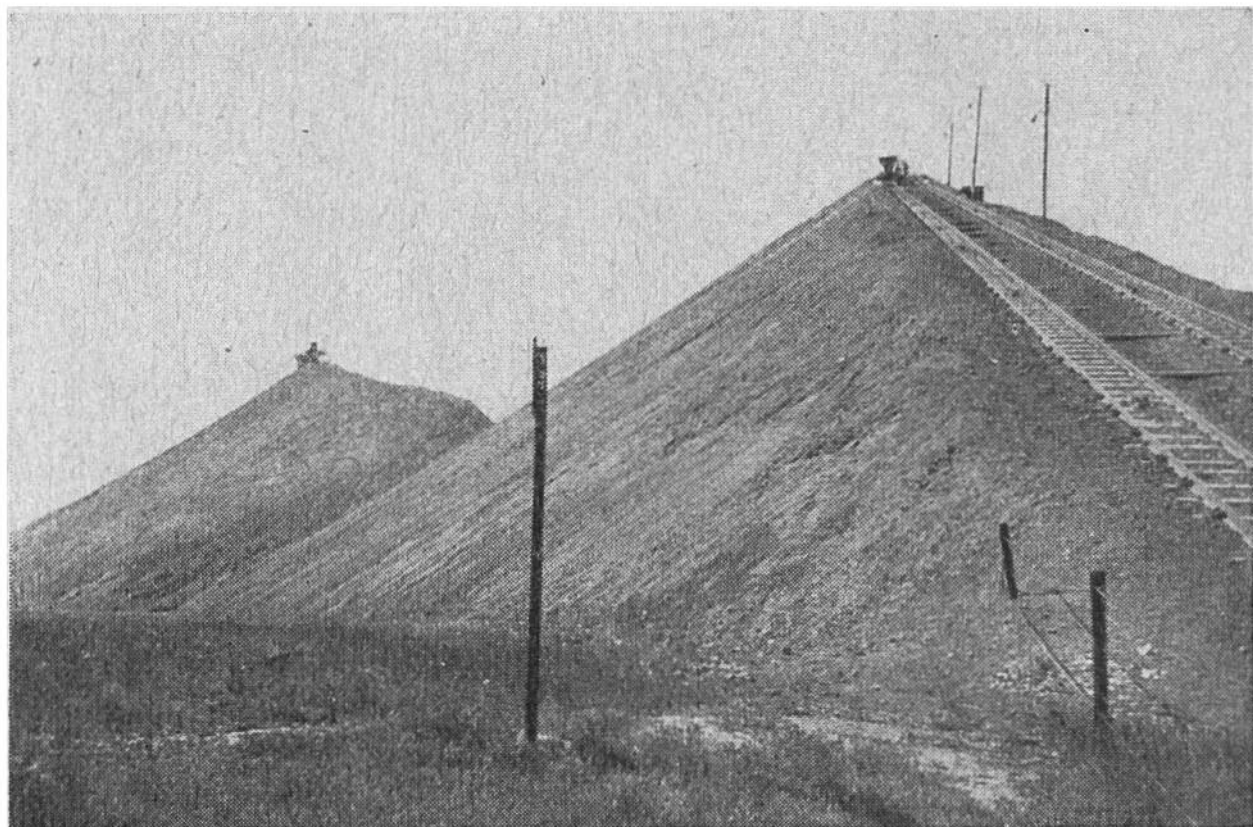
Die Erfindung des Engländers Dudley, Steinkohle in Koks umzuwandeln, verdrängte im 17. Jahrhundert die Holzkohle, den bis dahin für die Hochöfen allgemein gebrauchten Brennstoff; an ihre Stelle trat die Steinkohle. Dadurch gewannen die seit langem bekannten Kohlenvorkommen im Saarland gleichfalls grösste Bedeutung für die Eisenindustrie. Im 19. Jahrhundert wurden auf dem Gebiet der Eisenverhüttung beträchtliche Fortschritte erzielt. Der Engländer



Blick auf eine der vielen Hochofenanlagen im Saargebiet; sie gehört zu den grossen Eisen- und Stahlwerken des Röchlingkonzerns. Hier wird das Eisen aus dem Erz geschmolzen, wobei die Schlacken entstehen.

der Bessemer erfand 1855 ein Verfahren zur rascheren Stahlerzeugung in der „Bessemer-Birne“. Diese wurde von seinem Landsmann Thomas im Jahre 1879 soweit verbessert, dass zur Herstellung von hochwertigem Stahl auch bisher unbrauchbare Erze verwendet werden konnten.

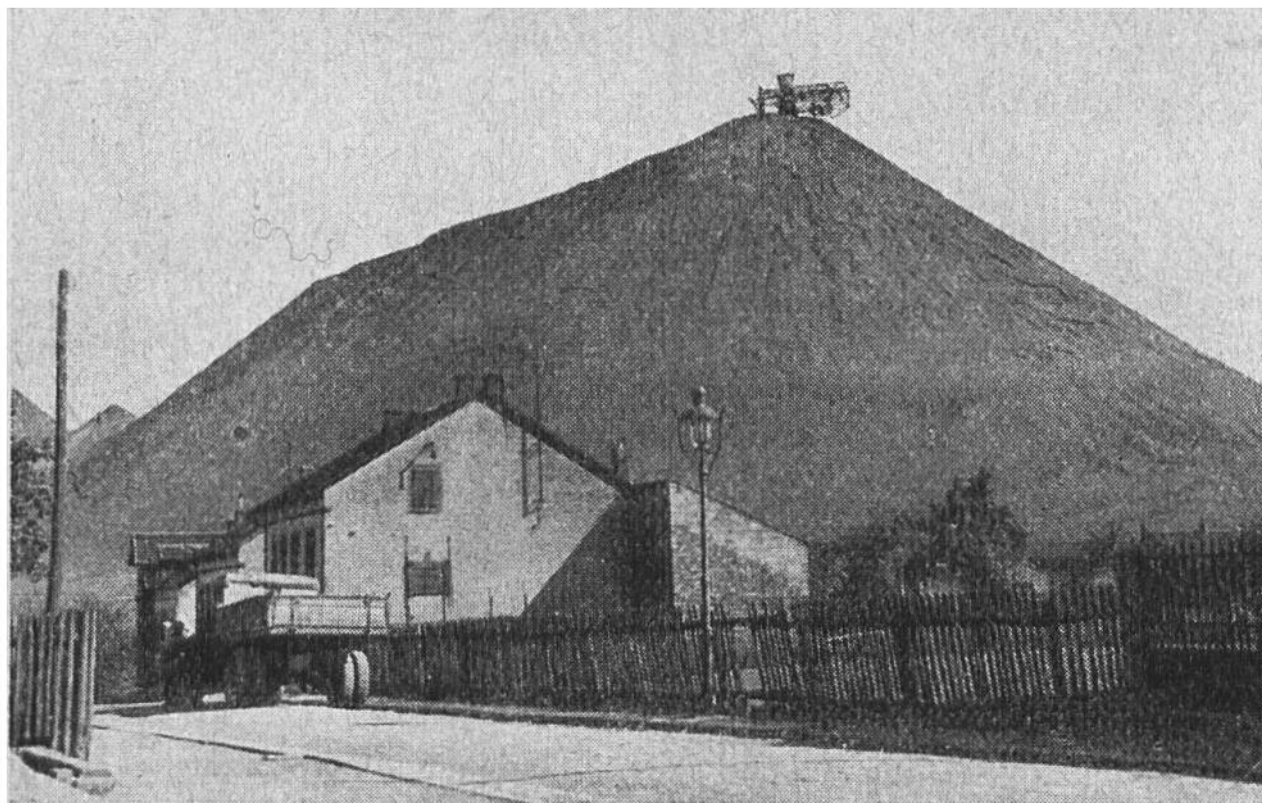
Die umwälzenden Erfindungen öffneten dem Saargebiet den Weg zur industriellen Entwicklung. Vater und Söhne Röchling förderten tatkräftig und weitsichtig die Kohलगewinnung und Erzverwertung im Saarland; sie schufen ein wichtiges Unternehmen, den grossangelegten Röchling-Konzern. Ihre Heimat ist heute einer der bedeutendsten Eisen- und Stahlproduzenten Mitteleuropas und geniesst ausserdem den Ruf, das „schönste Industrieland Deutschlands“ zu sein; denn die Eisenhütten längs der Saar stehen in prächtigen, grünen Wäldern. Doch lässt hier die rastlose Arbeit um die Fabriken ebenfalls unerfreuliche Spuren zurück. Meistens breitet sich ein trüber Nebel von Rauch, Russ und Kohlenstaub über die Gegend zwischen Saarbrücken und



Unablässig fahren Rollwagen ihre glühende Last auf die Schlackenberge, die ständig grösseren Umfang annehmen und immer mehr blühendes Kulturland unter sich begraben.

Saarlouis. Mitten aus Flur und Wald erheben sich seltsame, bergähnliche Gebilde mit kahlen Wänden. Uneingeweihten erscheinen sie auf den ersten Blick wie Vulkane oder Pyramiden; bald lassen sie sich aber belehren, dass diese Berge aus den Rückständen des Eisenhüttenprozesses, den Schlacken, bestehen. Die glühendflüssigen Schlackenmassen fließen aus den Hochöfen in eiserne Rollwagen, die zu den Ablagerungsplätzen im freien Gelände gefahren werden. Die anfänglich kleinen Schlackenhaufen nehmen zusehends an Grösse und Umfang zu; mit der Zeit türmen sie sich zu wahren Gebirgen, wie bei Völklingen und Hestenbach, wo die Röchlingschen Eisenwerke arbeiten. Durch diese ungeheuer grossen Massen wird viel blühendes Kulturland vernichtet; darum werden die Schlacken nach Möglichkeit auf nützbringende Art weiterverwendet. Schlackensand wird zum Bestreuen von Wegen und Strassen oder als Unterlage für Pflasterungen und Schienengeleise gebraucht. Mit Kalk vermischt, dient feingemahlene Schlacke als Zement zur





Einer der „Vesuve“ im Saargebiet. Er misst 130 m. Auf seinem Gipfel befindet sich die Kippvorrichtung für die Entleerung der Rollwagen.

Bereitung von Beton und zur Herstellung von künstlichen Steinen.

Das Wasser der Saar ist schmutzig wie die Schleppkähne, die es auf seinem Rücken trägt. Für die gesamte Materialbeförderung zwischen Lothringen und dem Saarland wurde der Wasserweg gewählt; denn das Verfrachten von schweren Gütern ist zu Schiff billiger als mit der Bahn. Deshalb baute man auch den Saarkohle-Kanal. Er zweigt bei Saargemünd ab, mündet in den Rhein-Marne-Kanal und verbindet das Saarkohlenbecken mit den lothringischen Erzlagern.

## **RÄUCHER-HERINGE.**

Der Hering gehört zu den Fischen, die für die Ernährung des Menschen die grösste Bedeutung haben, die also von weltwirtschaftlicher Wichtigkeit sind. Seit Jahrhunderten ist der Hering verantwortlich für Reichtum oder Armut ganzer Bevölkerungsgruppen der Nordsee. Dort werden in einem