

Zeitschrift: Pestalozzi-Kalender
Herausgeber: Pro Juventute
Band: 52 (1959)
Heft: [1]: Schülerinnen

Rubrik: Statistik

Nutzungsbedingungen

Die ETH-Bibliothek ist die Anbieterin der digitalisierten Zeitschriften auf E-Periodica. Sie besitzt keine Urheberrechte an den Zeitschriften und ist nicht verantwortlich für deren Inhalte. Die Rechte liegen in der Regel bei den Herausgebern beziehungsweise den externen Rechteinhabern. Das Veröffentlichen von Bildern in Print- und Online-Publikationen sowie auf Social Media-Kanälen oder Webseiten ist nur mit vorheriger Genehmigung der Rechteinhaber erlaubt. [Mehr erfahren](#)

Conditions d'utilisation

L'ETH Library est le fournisseur des revues numérisées. Elle ne détient aucun droit d'auteur sur les revues et n'est pas responsable de leur contenu. En règle générale, les droits sont détenus par les éditeurs ou les détenteurs de droits externes. La reproduction d'images dans des publications imprimées ou en ligne ainsi que sur des canaux de médias sociaux ou des sites web n'est autorisée qu'avec l'accord préalable des détenteurs des droits. [En savoir plus](#)

Terms of use

The ETH Library is the provider of the digitised journals. It does not own any copyrights to the journals and is not responsible for their content. The rights usually lie with the publishers or the external rights holders. Publishing images in print and online publications, as well as on social media channels or websites, is only permitted with the prior consent of the rights holders. [Find out more](#)

Download PDF: 05.02.2026

ETH-Bibliothek Zürich, E-Periodica, <https://www.e-periodica.ch>

GRÖSSE UND BEVÖLKERUNG DER ERDTEILE

Grösse in Millionen Quadrat-kilometer (qkm)

Bevölkerung, eine grosse Figur
= 100 Mill. Einwohner (M.E.)

Australien und

Ozeanien ... 8,6 M. qkm

14 M.E. = 2 pro qkm

Europa ... 10 M. qkm

572 M.E. = 57 pro qkm

Afrika

30,3 M. qkm

208 M.E. = 7 pro qkm

Amerika

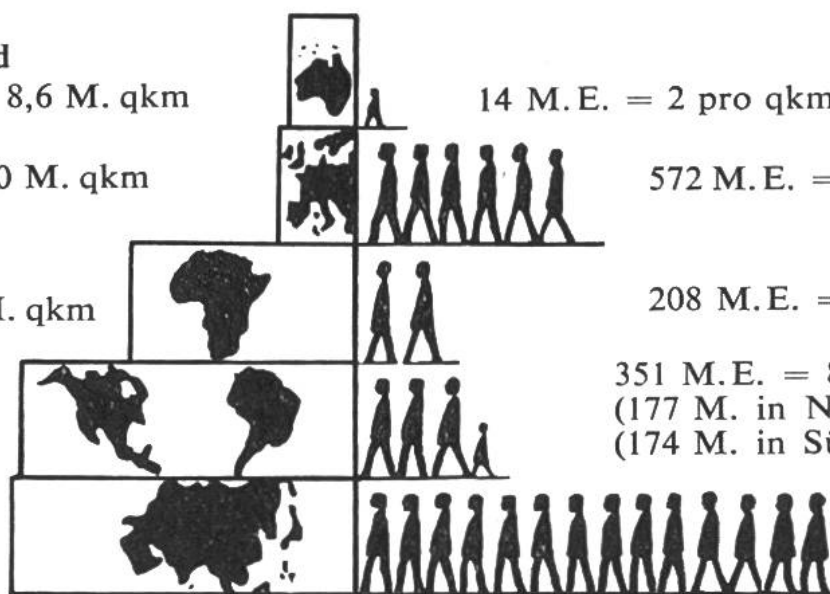
42,1 M. qkm

351 M.E. = 8 pro qkm
(177 M. in Nordamerika)
(174 M. in Südamerika)

Asien

44 M. qkm

1404 M.E.
= 32 pro qkm

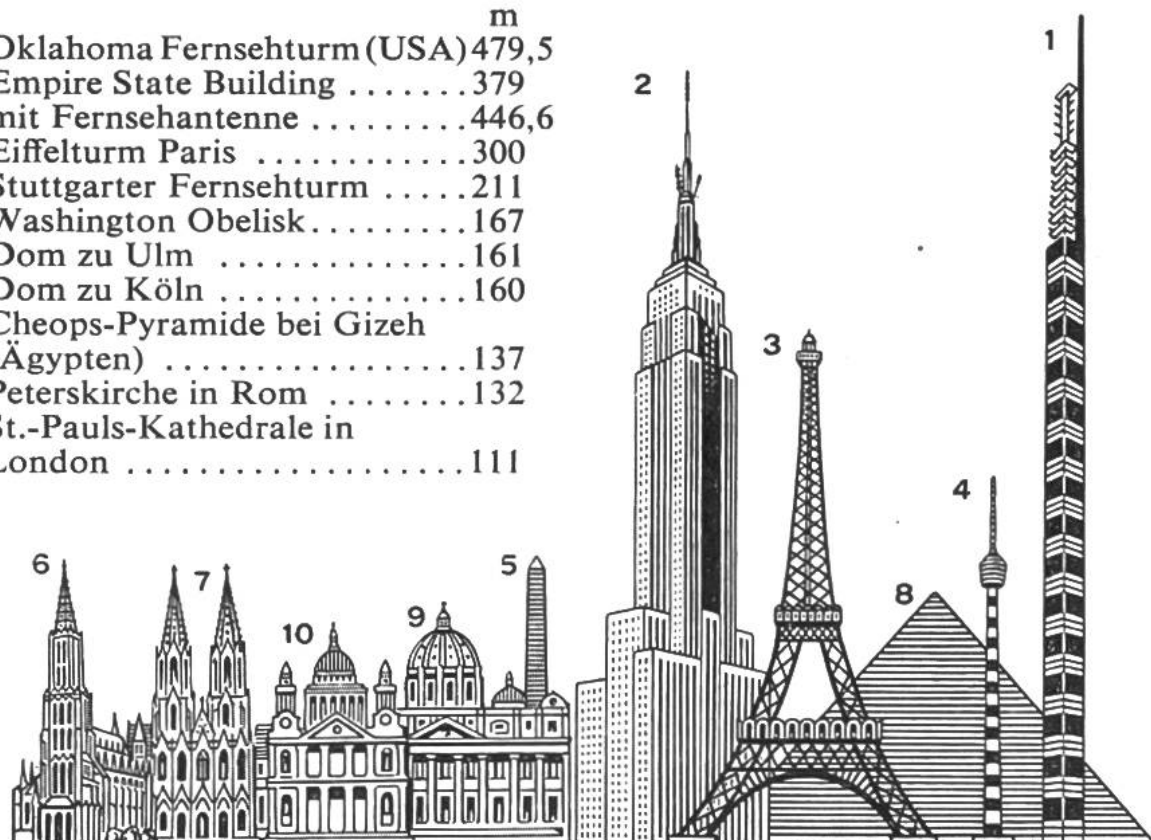


STÄDTE MIT ÜBER 1 MILLION EINWOHNER

| Mio | Mio | Mio |
|--------------------------|------------------------|-----------------------|
| New York 14,0 | Delhi 2,0 | Nagoya 1,3 |
| London 9,9 | Manila 2,0 | Neapel 1,3 |
| Tokio 8,6 | Rom 1,9 | Toronto 1,3 |
| Moskau 7,0 | Sydney 1,9 | Alexandria 1,2 |
| Schanghai 7,0 | Teheran 1,9 | Istanbul 1,2 |
| Paris 6,4 | Budapest 1,8 | Kyoto 1,2 |
| Chicago 5,4 | Hamburg 1,8 | Liverpool 1,2 |
| Kalkutta 4,6 | Madrid 1,8 | Singapore 1,2 |
| Buenos Aires 4,5 | St. Louis 1,8 | Yokohama 1,2 |
| Los Angeles 4,3 | Washington 1,8 | Bangkok 1,1 |
| Mexiko 4,2 | Wien 1,7 | Birmingham 1,1 |
| Peking 4,1 | Kanton 1,6 | Caracas 1,1 |
| Philadelphia 3,6 | Kiew 1,6 | Glasgow 1,1 |
| Bombay 3,5 | Melbourne 1,6 | Haiderabad 1,1 |
| Kairo 3,5 | Montreal 1,6 | Havanna 1,1 |
| Berlin 3,3 | Saigon 1,6 | Karachi 1,1 |
| Sao Paulo 3,2 | Tschunking 1,6 | Kopenhagen 1,1 |
| Leningrad 3,1 | Bukarest 1,5 | Minneapolis 1,1 |
| Tientsin 3,1 | Mailand 1,5 | Nanking 1,1 |
| Detroit 3,0 | Santiago 1,5 | Bogotá 1,0 |
| Osaka 3,0 | Barcelona 1,4 | Buffalo 1,0 |
| Rio de Janeiro 3,0 | Cleveland 1,4 | Lima 1,0 |
| Rostow 2,9 | Madras 1,4 | Manchester 1,0 |
| Djakarta 2,8 | Söul 1,4 | München 1,0 |
| Hongkong 2,6 | Athen 1,3 | Prag 1,0 |
| Boston 2,3 | Baltimore 1,3 | Stockholm 1,0 |
| Pittsburgh 2,2 | Bruxelles 1,3 | Warschau 1,0 |
| San Francisco 2,2 | Johannesburg 1,3 | |

EINIGE DER HÖCHSTEN BAUWERKE

| | m |
|---|-------|
| 1. Oklahoma Fernsehturm (USA) | 479,5 |
| 2. Empire State Building | 379 |
| mit Fernsehantenne | 446,6 |
| 3. Eiffelturm Paris | 300 |
| 4. Stuttgarter Fernsehturm | 211 |
| 5. Washington Obelisk | 167 |
| 6. Dom zu Ulm | 161 |
| 7. Dom zu Köln | 160 |
| 8. Cheops-Pyramide bei Gizeh (Ägypten) | 137 |
| 9. Peterskirche in Rom | 132 |
| 10. St.-Pauls-Kathedrale in London | 111 |



GROSSE STRÖME DER WELT

| Name | Länge km | Lage |
|-------------------------|----------|--------------------------|
| Mississippi-Missouri | 6730 | USA (Nordamerika) |
| Nil | 6500 | Ägypten (Afrika) |
| Amazonas | 5500 | Brasilien (Südamerika) |
| Ob-Irtysch | 5300 | Sibirien (Asien) |
| Jang-tse-kiang | ca. 5100 | China (Asien) |
| Kongo | ca. 4650 | Belgisch Kongo (Afrika) |
| Mackenzie | 4600 | Kanada (Nordamerika) |
| Hoang-Ho (Gelber Fluss) | ca. 4500 | China (Asien) |
| Paraná-La Plata | 4000 | Argentinien (Südamerika) |
| Wolga | 3694 | Russland (Europa) |
| Indus | 3180 | Pakistan (Asien) |
| Donau | 2850 | Europa |
| Euphrat | 2775 | Irak (Asien) |
| Sambesi | 2660 | Rhodesia-Moz. (Afrika) |
| Ganges | 2500 | Indien (Asien) |
| Orinoco | 2400 | Venezuela (Südamerika) |

MÜNZTABELLE UND NOTENKURSE

| Land | Münzbenennungen | 1. Mai 1958 | | |
|---------------|---|------------------------------------|----------------|-----------------------------------|
| | | Devisen- kurs | Noten- kurs | Clearing- kurs |
| Ägypten ... | 1 äg. Pfund à 100 Piaster à 10 Millièmes | 9.80 | 7.65 | — |
| Argentinien. | 1 Peso | 10.25 | 10.— | — |
| Belgien | 1 belg. Franc..... | 8.79 ¹ / ₂ | 8.60 | — |
| Brasilien ... | 1 Cruzeiro = 1 Milreis. | 3.50 | 3.50 | — |
| Bulgarien .. | 1 Lewa à 100 Stotinki .. | — | 14.— | 63.01 |
| Dänemark.. | 1 Krone à 100 Öre..... | 63.40 | 61.50 | — |
| Deutschland | 1 D-Mark à 100 Pf. ... | 104.70 | 102.15 | — |
| Finnland .. | 1 Mark à 100 Penny ... | — | 1.31 | 1.3768 |
| Frankreich . | 1 Franc à 100 Centimes | 1.04 ¹ / ₄ | — .94 | — |
| Griechenland | 1 Drachme à 100 Lepta | — | 14.40 | 14.62 ⁵ / ₈ |
| Grossbrit. .. | 1 Pfd. à 20 sh. à 12 pence | 12.26* | 12.— | — |
| Italien | 1 Lira à 100 Centesimi . | — .7035 | — .685 | — |
| Japan | 1 Goldyen à 100 Sen .. | 1.20 | 1.05 | — |
| Jugoslawien | 1 Dinar à 100 Para ... | — | — .65 | 1.4576 |
| Kanada | 1 Dollar à 100 Cents .. | 4.43* | 4.41 | — |
| Niederlande | 1 Florin à 100 Cents .. | 115.80 | 113.25 | — |
| Norwegen .. | 1 Krone à 100 Öre | 61.25 | 59.50 | — |
| Österreich .. | 1 Schilling à 100 Gro- schen | 16.90 | 16.50 | — |
| Polen | 1 Zloty à 100 Groszy .. | — | 4.75 | 107.52 |
| Portugal ... | 1 Escudo à 100 Centavos | 15.29 | 15.— | — |
| Rumänien .. | 1 Lei à 100 Bani | — | 14.— | 71.41 |
| Russland ... | 1 Tscherwonetz à 10 Rubel | — | 12.50 | — |
| Schweden .. | 1 Krone à 100 Öre | 84.65 | 82.50 | — |
| Schweiz ... | 1 Franken à 100 Rappen | — | 100.— | — |
| Spanien ... | 1 Peseta à 100 Centimos | — | 7.75 | variab. |
| Tschechosl. . | 1 Krone à 100 Heller .. | — | 15.— | 59.702 |
| Türkei | 1 türk. Pfund à 100 Piaster à 30 Para. | — | — .30 | 1.562 |
| Ungarn | 1 Forint à 100 Filler ... | — | 10.25 | 37.523 |
| USA | 1 Dollar à 100 Cents .. | 4.28 ⁷ / ₈ * | 4.28 | — |

Alle Kurse verstehen sich pro 100 Einheiten mit Ausnahme von * pro Pfund.
USA mit Kanada pro 1 Dollar. Unverbindl. mitget. von der Schweiz. Volksbank.

SCHWEIZERISCHE BEVÖLKERUNG

Wohnbevölkerung 1. Dezember 1950: 4 714 992

FLÄCHE UND EINWOHNER DER KANTONE

| Kantone | Fläche km ² | Einwohner in 1000 | | | Hauptorte | Einwohner in 1000 | | |
|-------------------|---------------------------|----------------------|------|--------|------------------------|----------------------|------|--------|
| | | 1860 | 1900 | 1957 * | | 1860 | 1900 | 1957 * |
| Zürich | 1729 | 266 | 431 | 887 | Zürich | 52 | 168 | 428 |
| Bern | 6887 | 467 | 589 | 859 | Bern | 31 | 68 | 161 |
| Luzern | 1494 | 131 | 147 | 247 | Luzern | 12 | 29 | 66 |
| Uri | 1075 | 15 | 20 | 31 | Altdorf | 2 | 3 | 7 |
| Schwyz | 908 | 45 | 55 | 75 | Schwyz | 6 | 7 | 11 |
| Obwalden | 492 | 13 | 15 | 23 | Sarnen | 3 | 4 | 7 |
| Nidwalden | 274 | 12 | 13 | 21 | Stans | 2 | 3 | 4 |
| Glarus | 684 | 33 | 32 | 39 | Glarus | 5 | 5 | 6 |
| Zug | 239 | 20 | 25 | 47 | Zug | 4 | 7 | 18 |
| Freiburg | 1670 | 106 | 128 | 164 | Freiburg ... | 10 | 16 | 33 |
| Solothurn | 791 | 69 | 101 | 191 | Solothurn .. | 6 | 10 | 18 |
| Basel-Stadt | 37 | 41 | 112 | 217 | Basel | 39 | 109 | 201 |
| Basel-Land | 428 | 52 | 68 | 126 | Liestal | 3 | 5 | 10 |
| Schaffhausen .. | 298 | 35 | 42 | 63 | Schaffhausen | 9 | 15 | 29 |
| Appenzell A.-R. | 243 | 48 | 55 | 49 | Herisau | 10 | 13 | 15 |
| Appenzell I.-R. | 172 | 12 | 14 | 13 | Appenzell .. | 3 | 5 | 5 |
| St. Gallen | 2016 | 180 | 250 | 333 | St. Gallen... | 23 | 54 | 74 |
| Graubünden ... | 7109 | 91 | 105 | 144 | Chur | 7 | 12 | 23 |
| Aargau | 1404 | 194 | 207 | 337 | Aarau | 5 | 8 | 16 |
| Thurgau | 1006 | 90 | 113 | 160 | Frauenfeld . | 4 | 8 | 13 |
| Tessin | 2811 | 116 | 139 | 183 | Bellinzona .. | 3 | 8 | 13 |
| Waadt | 3211 | 213 | 281 | 402 | Lausanne... | 21 | 47 | 119 |
| Wallis | 5231 | 91 | 114 | 171 | Sitten | 4 | 6 | 14 |
| Neuenburg | 797 | 87 | 126 | 143 | Neuenburg . | 11 | 21 | 32 |
| Genf | 282 | 83 | 133 | 235 | Genf..... | 54 | 97 | 169 |
| Schweiz | 41 288 | 2510 | 3315 | 5160 | * Jahresende Schätzung | | | |

GLIEDERUNG DER WOHNBEVÖLKERUNG 1950

| | | | |
|------------------------|-----------|----------------------|-----------|
| nach Geschlecht | | | |
| Männlich | 2 272 025 | Weiblich | 2 442 967 |
| nach Konfession | | Muttersprache | |
| Protestanten | 2 655 375 | Deutsch | 3 399 636 |
| Katholiken | 1 959 046 | Französisch | 956 889 |
| Christkatholiken | 28 568 | Italienisch | 278 651 |
| Israeliten | 19 048 | Romanisch | 48 862 |
| Andere | 52 955 | Andere | 30 954 |

Höchster Punkt der Schweiz: Dufourspitze, Monte-Rosa-Gruppe 4634 m
Tiefster Punkt der Schweiz: Spiegel des Lago Maggiore 193 m über Meer
Höchstgelegenes Dorf: Juf (Grb.) 2126 m über Meer

PFLANZENPRODUKTION IN DER SCHWEIZ

Ackerbau

| Getreideart | 1956 | |
|-------------------|--------------|-----------------|
| | Fläche ha | Ernte 1000 q |
| Winterweizen .. | 21 000 | 562 |
| Sommerweizen .. | 58 000 | 1 351 |
| Korn (Dinkel) .. | 6 052 | 157 |
| Roggen | 13 000 | 349 |
| Mischelfrucht .. | 5 000 | 126 |
| Gerste | 35 235 | 1 063 |
| Hafer | 28 768 | 849 |
| Mais | 988 | 42 |
| Total Getreide .. | 168 043 | 4 499 |
| Kartoffeln | 59 700 | 13 270 |

Waldbau und Holzverwertung



| Jahre | Inlandproduktion | | Schweiz. Ver- brauch in 1000 m³ |
|-------|-----------------------------|------------------------------|---|
| | Nutz- holz in 1000 m³ | Brenn- holz in 1000 m³ | |
| 1951 | 2081 | 1568 | 4575 |
| 1952 | 2275 | 1575 | 4805 |
| 1953 | 2119 | 1523 | 4241 |
| 1954 | 2072 | 1414 | 4304 |
| 1955 | 2279 | 1398 | 4929 |
| 1956 | 2277 | 1337 | 4650 |

Obstbau

| Ertrag im Jahre | Äpfel 1000 q | Birnen 1000 q | Kir- schen 1000 q | Total Mill. Fr. * |
|-----------------------|-----------------|------------------|-------------------------|-------------------------|
| 1951 | 2300 | 1500 | 520 | 97 |
| 1952 | 5600 | 2800 | 650 | 134 |
| 1953 | 3400 | 2700 | 480 | 112 |
| 1954 | 6200 | 2200 | 560 | 135 |
| 1955 | 2800 | 3100 | 610 | 118 |
| 1956 | 4700 | 1300 | 500 | 129 |

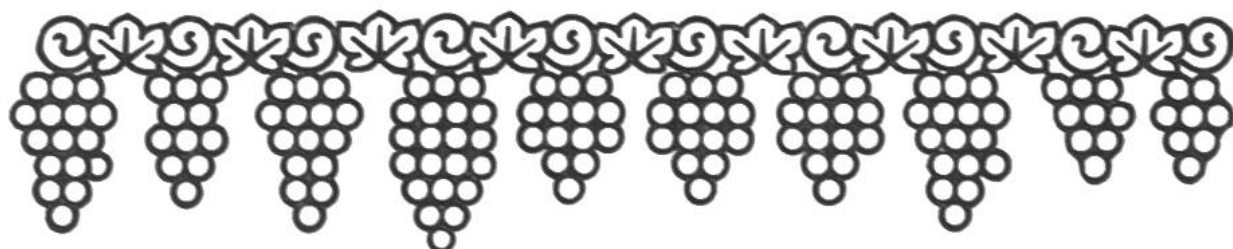


Durch richtiges Pflücken und sorgfältiges Aufbewahren der Früchte bleiben grosse Werte für die Volksernährung erhalten.

* Inbegriffen ist auch der Wert der Pflaumen und Zwetschgen, Aprikosen und Nüsse.

Ertrag des schweizerischen Weinbaus 1948–1957

Unsere Zeichnung stellt den jährlichen Ernteertrag dar. Es bedeutet:
jede Beere = 50000 Hektoliter, obere Zahl = Mill. hl, untere Zahl = Mill. Fr.

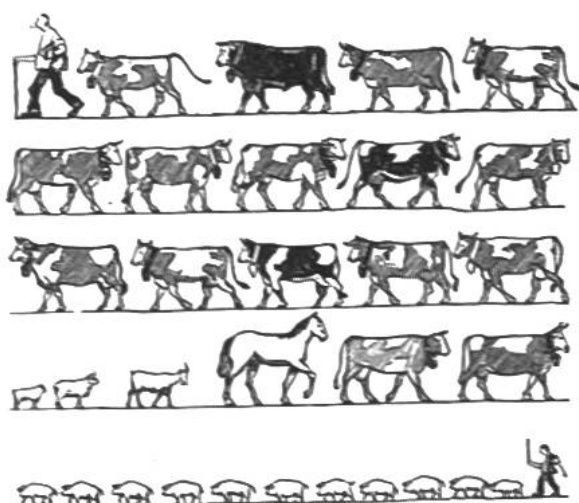


| 1948 | 1949 | 1950 | 1951 | 1952 | 1953 | 1954 | 1955 | 1956 | 1957 |
|--------------|--------------|--------------|---------------|--------------|--------------|--------------|--------------|--------------|--------------|
| 0,79 86,1 | 0,55 57,5 | 0,72 79,7 | 1,04 107,8 | 0,68 73,5 | 0,68 76,1 | 0,70 77,7 | 0,80 89,3 | 0,45 58,7 | 0,41 64,4 |

TIERISCHE PRODUKTION IN DER SCHWEIZ

Viehbestand

nach der Zählung von 1956



Jedes oben gezeichnete Tier stellt 100000 Stück seiner Art dar.

| | |
|--------------------------|-----------|
| Pferde | 116 765 |
| Maultiere und Esel | 1 920 |
| Rindvieh | 1 646 229 |
| davon Kühe | 900 659 |
| Schweine | 1 161 291 |
| Ziegen | 113 176 |
| Schafe | 200 485 |
| Hühner | 6 402 111 |
| Bienenvölker | 298 836 |

Milchproduktion



Produktion pro 1957: 891 300 Milchkühe und ca. 80 000 Milchziegen ergaben 29 040 000 q Milch.

| | 1957 | |
|--|---------|------|
| | Mill. q | % |
| Verfügbare Milch .. | 29,1 | 100 |
| Verwertungsarten: | | |
| Trinkmilch und Ausfuhr | 10,1 | 34,7 |
| Milch für Fütterung von Tieren | 4,9 | 16,8 |
| Milch zu technischer Verarbeitung | 14,1 | 48,5 |

Fleischproduktion

Fleisch von

| | Pferden | Rindvieh | Schweinen | Schafen u. Ziegen |
|-------|---------|----------|-----------|-------------------|
| Jahre | 1000 q | 1000 q | 1000 q | 1000 q |
| 1951 | 24 | 769 | 852 | 32 |
| 1952 | 30 | 903 | 922 | 31 |
| 1953 | 30 | 959 | 985 | 33 |
| 1954 | 32 | 969 | 953 | 33 |
| 1955 | 29 | 836 | 1005 | 31 |
| 1956 | 31 | 904 | 1099 | 31 |

Anteil der Inlandproduktion am Gesamtverbrauch von Lebensmitteln

Vom Gesamtverbrauch deckte die schweizerische Landwirtschaft 1956

| | % |
|------------------------|-----|
| Brotgetreide | 17 |
| Speisekartoffeln | 103 |
| Wein | 28 |
| Fleisch | 96 |
| Milch | 99 |
| Butter | 82 |
| Zucker | 14 |

Landwirtschaftliche Fachschulen

| | Zahl der Schulen Schüler | |
|--|--------------------------|------|
| | 1956 | 1956 |
| Landwirtschaftliche Jahresschulen | 3 | 76 |
| Landwirtschaftliche Winterschulen | 36 | 2552 |
| Obst-, Wein- und Gartenbauschulen | 4 | 156 |
| Molkereischulen | 4 | 171 |
| Geflügelzuchtschule .. | 1 | 9 |
| Landw. Haushaltsschulen | 25 | 1012 |

HÖCHSTE PASS-STRASSEN DER SCHWEIZ

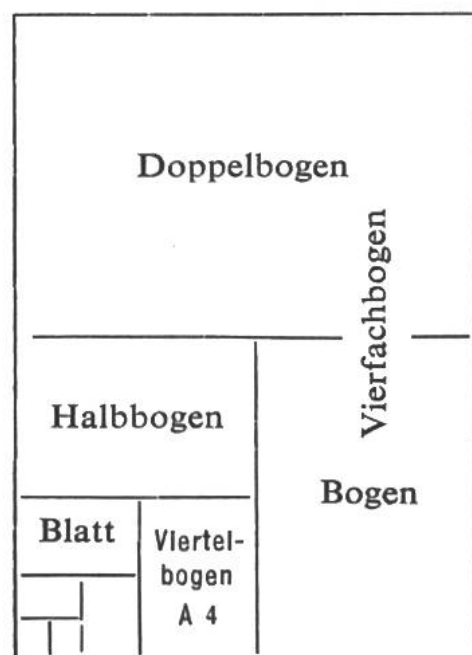
| | | | |
|--------------------------|--------|--------------------------|--------|
| Umbrailpass | 2501 m | St. Gotthardstrasse .. | 2108 m |
| Gr. St. Bernhard-Pass . | 2469 m | Bernhardinstrasse ... | 2065 m |
| Furkastrasse | 2431 m | Oberalpstrasse | 2044 m |
| Flüelastrasse | 2383 m | Simplon | 2005 m |
| Berninastrasse | 2323 m | Klausenpass | 1948 m |
| Albulastrasse | 2312 m | Lukmanierpass | 1916 m |
| Julierstrasse | 2284 m | Maloja | 1815 m |
| Sustenstrasse | 2224 m | Col du Pillon | 1546 m |
| Grimselstrasse | 2165 m | La Forclaz | 1527 m |
| Ofenpass | 2149 m | Jaunpass | 1509 m |
| Splügenstrasse | 2113 m | Col des Mosses | 1445 m |

DIE LÄNGSTEN EISENBAHNTUNNELS

| | | | |
|---------------------|---------|---------------------|---------|
| Simplon-Tunnel 2 .. | 19823 m | Arlberg-Tunnel | 10240 m |
| Neuer Apennin-Tun. | 18510 m | Ricken-Tunnel | 8603 m |
| Gotthard-Tunnel .. | 15003 m | Grenchenberg-Tun.. | 8578 m |
| Lötschberg-Tunnel . | 14612 m | Neuer Hauenstein-T. | 8134 m |
| New-Cascade-T.USA | 12874 m | Pyrenäen-Tunnel ... | 7600 m |
| Mont Cenis-Tunnel. | 12849 m | Jungfraubahn-Tun.. | 7113 m |

PAPIER-NORM-FORMATE

Das Verhältnis von Breite zu Höhe ist immer dasselbe, nämlich $1 : \sqrt{2}$, das bedeutet: Breite = Seite eines Quadrates, Höhe = dessen Diagonale. A0 misst 1 m². A1, A2 usw. ergeben sich durch fortgesetztes Halbieren.



| Benennung | Teilung Falzung | Reihe A Masse in mm |
|---------------------|--------------------|------------------------|
| Vierfachbogen | 0 | 840 × 1188 |
| Doppelbogen | 1 | 594 × 840 |
| Bogen | 2 | 420 × 594 |
| Halbbogen | 3 | 297 × 420 |
| Viertelbogen | 4 | 210 × 297 |
| Blatt (Achtelbogen) | 5 | 148 × 210 |
| Halbblatt | 6 | 105 × 148 |
| Viertelblatt | 7 | 74 × 105 |
| Achtelblatt | 8 | 52 × 74 |

Kuvert-Norm-Formate. Die erste Zahl gibt die Breite, die zweite Zahl die Höhe des Kuverts an. C4 = 324 × 229 mm, C5 = 229 × 162 mm, C6/5 = 224 × 114 mm, C6 = 162 × 114 mm.

SCHWEIZER DISTANZENKARTE

Die Ziffern bedeuten die kürzesten Entfernungen zwischen den Ortschaften, in km gemessen, unter Berücksichtigung der Hauptstrassen. Die Entfernung steht jeweils in dem Viereck, das die senkrechten Linien unter der erstgenannten Stadt mit den waagrechten Linien neben der zweitgenannten Stadt bilden. Die Entfernung Aarau-Zürich ist zum Beispiel im untersten Viereck links zu finden: 51 km.

Aarau

104 Altdorf

141 118 Appenzell

53 150 182 Basel

223 119 212 269 Bellinzona

80 149 217 99 231 Bern

190 117 235 236 160 167 Brig

89 15 103 135 134 134 132 Brunnen

119 221 277 99 298 72 239 206 Chaux-de-Fonds

279 175 268 325 56 283 216 190 354 Chiasso

177 129 86 212 125 244 176 129 296 181 Chur

86 90 158 132 210 131 176 75 202 266 184 Engelberg

111 180 248 130 250 31 186 165 69 306 262 162 Freiburg

224 300 368 241 373 151 213 285 150 415 389 272 120 Genf

117 63 74 152 182 183 180 69 236 238 74 124 214 335 Glarus

163 239 307 180 312 90 152 224 95 354 328 211 59 61 273 Lausanne

50 54 122 96 173 95 140 39 160 229 151 36 126 246 88 185 Luzern

105 109 177 151 145 82 85 94 154 201 161 65 101 214 143 153 55 Meiringen

106 197 253 123 278 48 215 182 24 331 283 179 45 126 223 71 143 130 Neuenburg

129 138 41 164 243 203 255 123 248 299 118 169 234 354 94 293 133 188 235 Romanshorn

134 115 18 169 220 208 232 100 253 276 95 155 239 359 71 298 119 174 240 23 St. Gallen

256 200 165 290 162 314 247 207 375 218 78 263 338 446 152 385 229 232 362 196 173 St. Moritz

78 126 89 111 241 150 243 111 195 297 153 143 181 301 107 240 107 158 184 66 75 231 Schaffhausen

48 142 195 65 261 34 201 128 71 317 225 125 65 176 165 115 89 116 58 177 182 303 126 Solothurn

56 45 100 115 164 121 162 30 175 220 125 62 152 272 66 211 26 81 162 107 97 203 77 104 Zug

51 74 96 86 193 125 191 59 170 249 126 91 156 276 66 215 55 110 157 78 83 205 48 99 29 Zürich

SCHWEIZER DISTANZENKARTE

Die Ziffern bedeuten die kürzesten Entfernungen zwischen den Ortschaften, in km gemessen, unter Berücksichtigung der Hauptstrassen. Die Entfernung steht jeweils in dem Viereck, das die senkrechten Linien unter der erstgenannten Stadt mit den waagrechten Linien neben der zweitgenannten Stadt bilden. Die Entfernung Aarau-Zürich ist zum Beispiel im untersten Viereck links zu finden: 51 km.