

Zeitschrift: Pestalozzi-Kalender
Herausgeber: Pro Juventute
Band: 46 (1953)
Heft: [2]: Schüler

Rubrik: Statistik

Nutzungsbedingungen

Die ETH-Bibliothek ist die Anbieterin der digitalisierten Zeitschriften auf E-Periodica. Sie besitzt keine Urheberrechte an den Zeitschriften und ist nicht verantwortlich für deren Inhalte. Die Rechte liegen in der Regel bei den Herausgebern beziehungsweise den externen Rechteinhabern. Das Veröffentlichen von Bildern in Print- und Online-Publikationen sowie auf Social Media-Kanälen oder Webseiten ist nur mit vorheriger Genehmigung der Rechteinhaber erlaubt. [Mehr erfahren](#)

Conditions d'utilisation

L'ETH Library est le fournisseur des revues numérisées. Elle ne détient aucun droit d'auteur sur les revues et n'est pas responsable de leur contenu. En règle générale, les droits sont détenus par les éditeurs ou les détenteurs de droits externes. La reproduction d'images dans des publications imprimées ou en ligne ainsi que sur des canaux de médias sociaux ou des sites web n'est autorisée qu'avec l'accord préalable des détenteurs des droits. [En savoir plus](#)

Terms of use

The ETH Library is the provider of the digitised journals. It does not own any copyrights to the journals and is not responsible for their content. The rights usually lie with the publishers or the external rights holders. Publishing images in print and online publications, as well as on social media channels or websites, is only permitted with the prior consent of the rights holders. [Find out more](#)

Download PDF: 15.01.2026

ETH-Bibliothek Zürich, E-Periodica, <https://www.e-periodica.ch>

AUS DER MATHEMAT. U. PHYSIK. GEOGRAPHIE

Erdachse 12 712 km
Äquatorial-

Durchmesser . 12 755 km

Mittl. Erdradius 6 370 km

Umfang der Erde

(Äquator) 40 076 km

Erdoberfläche 510 Mill.km²

Mittl. Entfernung der Erde

v. der Sonne 149 645 000 km

Mittl. Entfernung der Erde

vom Monde ... 384 446 km

Entfernung der Erde vom

nächsten Fixstern, dem Alpha

des Zentauren 41,1 Bill. km

HÖCHSTE PASS-STRASSEN DER SCHWEIZ

Umbrailpass 2505 m

Gr. St. Bernhard-Pass 2472 m

Furkastrasse 2436 m

Flüelastasse 2388 m

Berninastrasse 2330 m

Albulastrasse 2315 m

Julierstrasse..... 2287 m

Sustenstrasse 2262 m

Grimselstrasse 2172 m

Ofenpass 2155 m

Splügenstrasse 2117 m

St. Gotthardstrasse . 2114 m

Bernhardinstrasse .. 2063 m

Oberalpstrasse 2048 m

DIE LÄNGSTEN EISENBAHNTUNNELS

Simplon-Tunnel 2 . 19823 m

Neuer Apennin-Tun. 18510 m

Gotthard-Tunnel . 15003 m

Lötschberg-Tunnel 14612 m

New Cascade-T. (USA) 12874 m

Mont Cenis-Tunnel 12849 m

Arlberg-Tunnel ... 10250 m

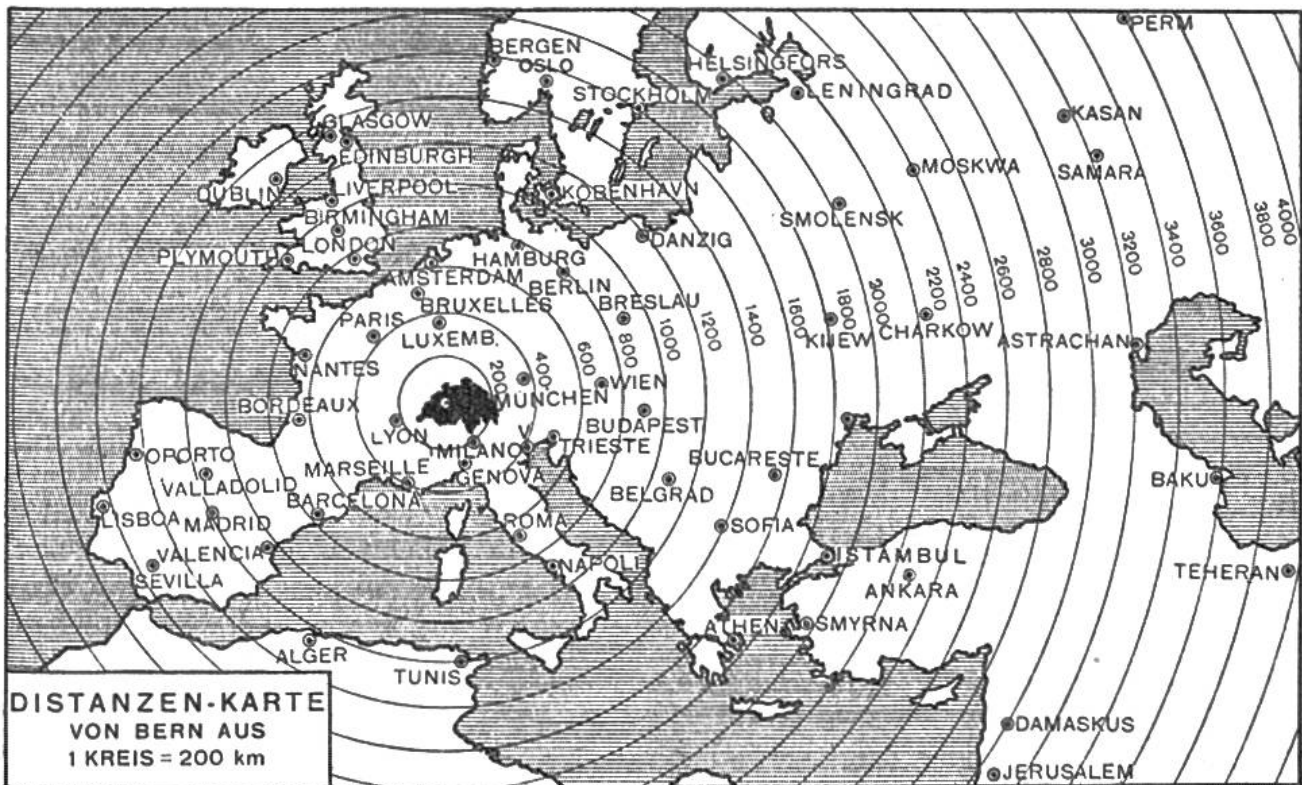
Ricken-Tunnel ... 8603 m

Grenchenbergtunnel 8578 m

Neuer Hauenstein . 8134 m

Pyrenäen-Tunnel . 7600 m

Jungfraubahn-Tun. 7113 m



SCHWEIZERISCHE BEVÖLKERUNG

(Nach Angaben des Eidgenössischen Statistischen Amtes)

Wohnbevölkerung 1. Dezember 1950: 4 714 992

FLÄCHE UND EINWOHNER DER KANTONE

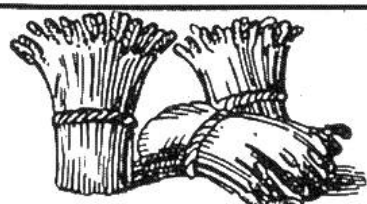
Kantone	Fläche km ²	Einwohner in 1000			Hauptorte	Einwohner in 1000		
		1860	1900	1951 ¹		1860	1900	1951 ²
Zürich.....	1729	266	431	794	Zürich.....	52	168	396
Bern.....	6884	467	589	811	Bern.....	31	68	149
Luzern.....	1492	131	147	227	Luzern.....	12	29	61
Uri.....	1074	15	20	29	Altdorf.....	2	3	7
Schwyz.....	908	45	55	72	Schwyz.....	6	7	10
Obwalden...	493	13	15	22	Sarnen.....	3	4	6
Nidwalden..	275	12	13	20	Stans.....	2	3	4
Glarus.....	685	33	32	38	Glarus.....	5	5	6
Zug.....	240	20	25	43	Zug.....	4	7	15
Freiburg...	1671	106	128	160	Freiburg...	10	16	29
Solothurn...	791	69	101	173	Solothurn...	6	10	17
Basel-Stadt.	37	41	112	200	Basel.....	39	109	186
Basel-Land.	427	52	68	110	Liestal.....	3	5	8
Schaffhausen	298	35	42	58	Schaffhausen	9	15	26
Appenzell A.-R.	243	48	55	48	Herisau.....	10	13	14
Appenzell I.-R.	173	12	14	13	Appenzell..	3	5	5
St. Gallen...	2013	180	250	312	St. Gallen...	23	54	69
Graubünden.	7113	91	105	139	Chur.....	7	12	20
Aargau.....	1404	194	207	306	Aarau.....	5	8	15
Thurgau.....	1006	90	113	151	Frauenfeld..	4	8	11
Tessin.....	2813	116	139	178	Bellinzona..	3	8	12
Waadt.....	3209	213	281	381	Lausanne...	21	47	108
Wallis.....	5235	91	114	160	Sitten.....	4	6	11
Neuenburg..	800	87	126	130	Neuenburg..	11	21	28
Genf.....	282	83	133	205	Genf.....	54	97	149
Schweiz....	41295	2510	3315	4780	¹ Jahresende Schätzung ² Am Jahresende			

GLIEDERUNG DER WOHNBEVÖLKERUNG 1941

Geschlecht		Muttersprache	
Männlich.....	2 060 399	Deutsch.....	3 097 060
Weiblich.....	2 205 304	Französisch.....	884 669
Konfession		Italienisch.....	220 530
Protestanten.....	2 457 242	Romanisch.....	46 456
Katholiken.....	1 754 204	Andere.....	16 988
Israeliten.....	19 429		
Anderer oder ohne Konfession	34 828		

Höchster Punkt d. Schweiz: Dufourspitze, Mte. Rosa-Gruppe 4634 m
Tiefster Punkt d. Schweiz: Spiegel d. Lago Maggiore 193 m über Meer

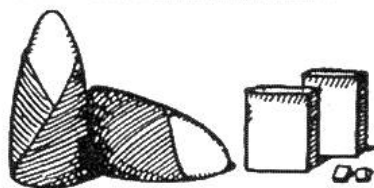
WOHER BEZIEHEN WIR NAHRUNGS- UND GENUSSMITTEL?



Weizen

Mill. Fr.

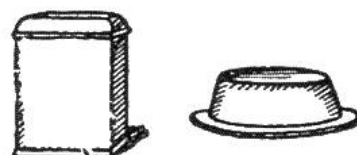
Kanada u. Argent.	77,6
USA	75,8
Übrige Länder...	3,6



Zucker

Mill. Fr.

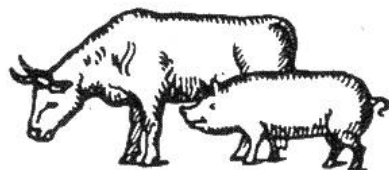
England	56,2
Cuba	19,9
Frankreich	17,8
Übrige Länder...	17,6



Reis

Mill. Fr.

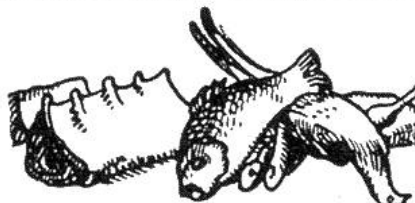
Italien	9,8
USA	2,6
Übrige Länder...	1,2



Vieh

Mill. Fr.

Dänemark	15,9
Frankreich	6,2
Ungarn	5,3
Übrige Länder...	16,2



Fleisch, Fische usw.

Mill. Fr.

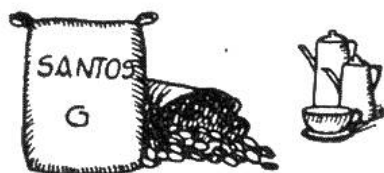
Italien	17,5
Dänemark	9,2
Argentinien	8,1
Übrige Länder...	47,2



Gemüse, Kartoffeln

Mill. Fr.

Italien	19,2
Frankreich	11,6
Holland	4,8
Übrige Länder...	19,4



Kaffee

Mill. Fr.

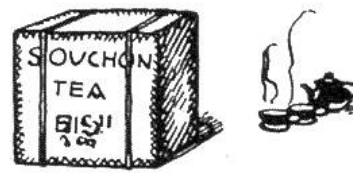
Brasilien	39,2
Columbien	8,0
Costa-Rica	7,2
Übrige Länder...	44,4



Kakao-Bohnen u. -Fett

Mill. Fr.

Brit.-Westafrika	46,0
Holland	22,9
Frz.-Westafrika	15,3
Übrige Länder...	34,1



Tee

Mill. Fr.

Ceylon	4,4
Indien	1,6
China	0,4
Übrige Länder...	0,4



Obst

Mill. Fr.

Italien	40,2
USA	3,9
Frankreich	3,8
Übrige Länder...	13,9



Südfrüchte

Mill. Fr.

Spanien u. Ital. je	34,0
Guatemala	5,6
Türkei	5,5
Übrige Länder...	16,7



Wein

Mill. Fr.

Italien	25,0
Frankreich	20,9
Spanien	11,1
Übrige Länder...	10,1



Eier

Mill. Fr.

Frankreich	9,7
Dänemark	9,5
Holland	6,2
Übrige Länder...	10,2



Butter, Öl u. Fett

Mill. Fr.

USA	11,6
Holland	9,0
Schweden u. Belg.-Luxbg. je	7
Übrige Länder...	19,4



Milch u. Käse

Mill. Fr.

Italien	5,7
Frankreich	3,1
Holland	1,1
Übrige Länder...	0,5

TELEPHON - GESPRÄCHSTAXEN

1. INLANDVERKEHR. Ortsgespräch (Dauer unbeschränkt) 10 Rp.

Ferngespräche: (Schweiz und Liechtenstein) 8-18 Uhr 18-8 Uhr
 (Die Taxen gelten für je bis auf 10 km 20 Rp. 20 Rp.
 3 Minuten oder einen von 10-20 km 30 Rp. 30 Rp.
 Bruchteil von 3 Minuten.) von 20-50 km 50 Rp. 30 Rp.
 von 50-100 km 70 Rp. 40 Rp.
 über 100 km 100 Rp. 60 Rp.

Taxzuschläge: für die Benützung einer öffentlichen Sprechstation werden folgende Zuschläge erhoben: 10 Rp. für ein Ortsgespräch oder ein Ferngespräch bis auf 10 km, 20 Rp. für alle übrigen Ferngespräche.

2. AUSLANDVERKEHR. Auskunft erteilen kostenlos die Telefonzentralen, in automatischen Netzen die Nr. 15.

Aarau												
104	Altdorf											
141	118	Appenzell										
53	150	182	Basel									
223	119	212	269	Bellinzona								
80	149	217	99	231	Bern							
190	117	235	236	160	167	Brig						
89	15	103	135	134	134	132	Brunnen					
119	221	277	99	298	72	239	206	Chaux-de-Fonds				
279	175	268	325	56	283	216	190	354	Chiasso			
177	129	86	212	125	244	176	129	296	181	Chur		
86	90	158	132	210	131	176	75	202	266	184	Engelberg	
111	180	248	130	250	31	186	165	69	306	262	162	Frei
224	300	368	241	373	151	213	285	150	415	389	272	120
117	163	74	152	182	183	180	69	236	238	74	124	214
163	239	307	180	312	90	152	224	95	354	328	211	59
50	54	122	96	173	95	140	39	160	229	151	36	126
105	109	177	151	145	82	85	94	154	201	161	65	101
106	197	253	123	278	48	215	182	24	331	283	179	45
129	138	41	164	243	203	255	123	248	299	118	169	234
134	115	18	169	220	208	232	100	253	276	95	155	239
256	200	165	290	162	314	247	207	375	218	78	263	338
78	126	89	111	241	150	243	111	195	297	153	143	181
48	142	195	65	261	34	201	128	71	317	225	125	65
56	45	100	115	164	121	162	30	175	220	125	62	152
51	74	96	86	193	125	191	59	170	249	126	91	156

BESONDERE TELEPHON-GESPRÄCHSARTEN

- 1. Telephonische Mitteilung (Telegrammvermittlung) vom Bahnzug aus** durch Vermittlung des Kondukteurs, 14 Worte Fr. 1.75.
- 2. Telephonmeldungen.** Die Telephonzentralen nehmen zur telephonischen Weiterbeförderung an einen oder mehrere Teilnehmer, oder auch „telephonlagernd“, kurze Meldungen entgegen.
- 3. Gelegentliche Gespräche zu fester Zeit.** Sie sind mindestens $\frac{1}{2}$ Stunde zum voraus zu bestellen.
- 4. Konferenzgespräche.** 3 bis 18 Teilnehmer derselben oder verschiedener Netze können gleichzeitig miteinander verbunden werden. Bestellung mindestens 1 Stunde zum voraus.

SCHWEIZER DISTANZENKARTE

Die Ziffern bedeuten die kürzesten Entfernungen zwischen den Ortschaften, in km gemessen, unter Berücksichtigung der Hauptstrassen. Die Entfernung steht jeweils in dem Viereck, das die senkrechten Linien unter der erstgenannten Stadt mit den waagrechten Linien neben der zweitgenannten Stadt bilden. Die Entfernung Aarau-Zürich ist z. B. im untersten Viereck links zu finden: 51 km.

335	Glarus											
61	273	Lausanne										
246	88	185	Luzern									
214	143	153	55	Meiringen								
126	223	71	143	130	Neuenburg							
354	94	293	133	188	235	Romanshorn						
359	71	298	119	174	240	23	St. Gallen					
46	152	385	229	232	362	196	173	St. Moritz				
301	107	240	107	158	184	66	75	231	Schaffhausen			
176	165	115	89	116	58	177	182	303	126	Solothurn		
72	66	211	26	81	162	107	97	203	77	104	Zug	
76	66	215	55	110	157	78	83	205	48	99	29	Zürich

PFLANZENPRODUKTION IN DER SCHWEIZ

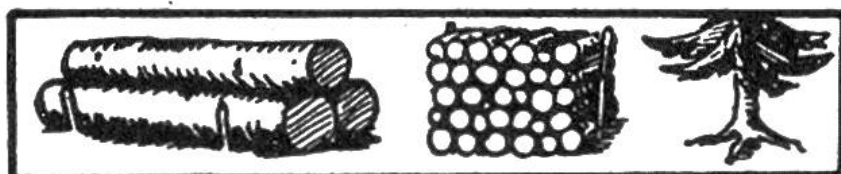


ACKERBAU



OBSTBAU. Durch richtiges Pflücken und sorgfältiges Aufbewahren der Früchte bleiben grosse Werte für die Volksernährung erhalten.

Getreideart	1950		Jahre	Ertrag			Total Mill. Fr*
	Fläche ha	Ernte 1000 q		Äpfel 1000 q	Birnen 1000 q	Kirschen 1000 q	
Winterweizen ..	78 135	2 092	1942	3 700	3 100	370	170
Sommerweizen..	9 155	184	1943	6 500	3 200	330	194
Korn (Dinkel) ..	10 210	255	1944	7 000	3 700	600	191
Roggen	15 990	378	1945	2 700	2 000	170	100
Mischelfrucht...	8 340	214	1946	6 500	3 200	400	175
Gerste	18 735	440	1947	3 800	3 800	630	152
Hafer	23 265	547	1948	6 500	2 100	390	137
Mais	1 450	48	1949	2 600	2 200	570	102
			1950	6 600	4 000	600	130
Total Getreide..	165 280	4 158	*) Inbegriffen ist auch der Wert der Pflaumen u. Zwetschgen, Aprikosen und Nüsse.				
Kartoffeln	55 495	11 302					

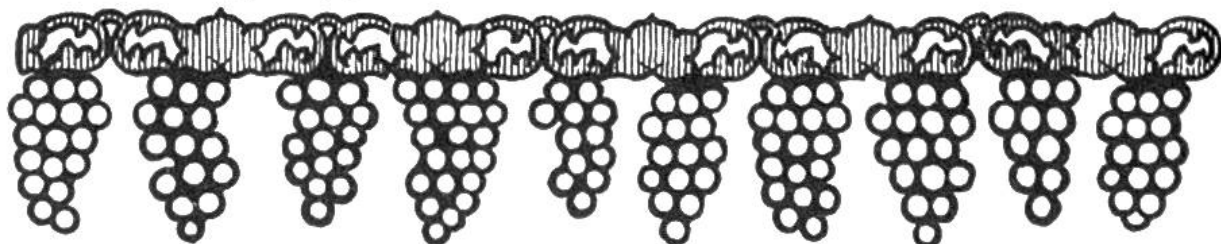


WALDBAU UND HOLZ- VERWERTUNG

Jahre	Inlandproduktion, in 1000 m ³			Einfuhrüberschuss in 1000 m ³	Schweiz. Verbrauch in 1000 m ³
	Nutzholz	Brennholz	Total		
1944 ...	1 975	2 930	4 905	131	5 036
1945 ...	2 068	3 275	5 343	17	5 326
1946 ...	2 552	3 162	5 714	446	6 160
1947 ...	2 158	1 887	4 045	642	4 687
1948 ...	2 144	1 830	3 974	1 003	4 977
1949 ...	1 856	1 630	3 486	597	4 083
1950 ...	1 742	1 601	3 343	520	3 863

ERTRAG DES SCHWEIZERISCHEN WEINBAUS 1941-1950

Unsere Zeichnung stellt den jährlichen Ernteertrag dar; jede Beere bedeutet 50 000 Hektoliter.



	1941	1942	1943	1944	1945	1946	1947	1948	1949	1950
Mill. hl.	0,83	0,75	0,75	1,05	0,61	0,73	0,88	0,79	0,55	0,72
Mill. Fr.	87,5	92,1	98,7	128,0	92,3	123,6	121,8	86,1	57,5	79,7

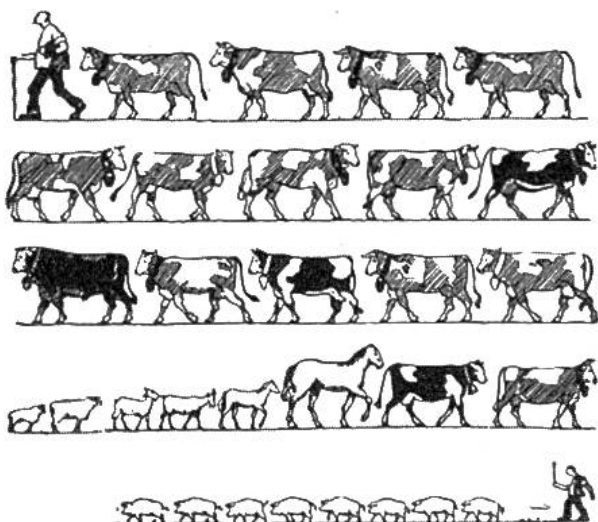
TIERISCHE PRODUKTION IN DER SCHWEIZ



MILCH-PRODUKTION

VIEHBESTAND

Nach der Zählung von 1951.



Jedes oben gezeichnete Tier stellt 100 000 Stück seiner Art dar.

Pferde	131 348
Maultiere und Esel ..	2 528
Rindvieh.....	1 606 990
Davon Kühe	885 571
Schweine	891 840
Ziegen	147 442
Schafe	191 240
Hühner	6 238 722
Bienenvölker	336 688

Anteil der Inlandproduktion am Gesamtverbrauch von Lebensmitteln in der Schweiz

Vom Gesamtverbrauch deckte die schweizer. Landwirtschaft 1950:

	%
Brotgetreide	45
Speisekartoffeln	100
Wein	41
Fleisch	88
Milch	100
Butter	67
Zucker	8

Produktion pro 1950:

858 200 Milchkühe
130 000 Milchziegen
ergaben 25 730 000 q Milch

	1950	
	Mill. q	%
Verfügbare Milch	25,8	100

Verwertungsarten:

Trinkmilch und Ausfuhr	10,9	42,3
Milch für Fütterung von Tieren	3,9	15,1
Milch zu technischer Verarbeitung	11,0	42,6

FLEISCHPRODUKTION

Fleisch von

	Pferden	Rindvieh	Schweinen	Schafen u. Ziegen
Jahre 1000 q	1000 q	1000 q	1000 q	1000 q
1943	20	821	445	34
1944	22	762	437	38
1945	27	697	436	37
1946	33	679	469	37
1947	35	787	498	36
1948	30	586	678	35
1949	29	726	790	34
1950	25	741	890	34

Landwirtschaftl. Fachschulen in der Schweiz

Zahl der Schulen Schüler

	1950	1950
Landw. Jahresschulen	4	192
Landw. Winterschulen	35	2748
Obst-, Wein- u. Gartenbauschulen	4	149
Molkereischulen	4	186
Geflügelzuchtschule .	1	15
Landw. Haushaltsschulen	21	704

LÄNGENMASSE

milli (m) = Tausendstel
centi (c) = Hundertstel
dezi (d) = Zehntel

deka (da) = zehn
hekto (h) = hundert
kilo (k) = tausend



1 mm
 $10 \text{ mm} = 1 \text{ cm}$
 $10 \text{ cm} = 1 \text{ dm}$
 $10 \text{ dm} = 1 \text{ m}$
 $10 \text{ m} = 1 \text{ dam}$
 $10 \text{ dam} = 1 \text{ hm}$
 $10 \text{ hm} = 1 \text{ km}$
m = Meter
dam = Dekameter
hm = Hektometer

HOHLMASSE

1 = Liter

1 ml
 $10 \text{ ml} = 1 \text{ cl}$
 $10 \text{ cl} = 1 \text{ dl}$
 $10 \text{ dl} = 1 \text{ l}$
 $10 \text{ l} = 1 \text{ dal}$
 $10 \text{ dal} = 1 \text{ hl}$
 $10 \text{ hl} = 1 \text{ kl}$

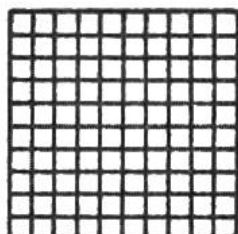


1 Liter oder
1 dm³ chemisch
reines Wasser
von + 4°
Celsius
wiegt
1 kg



FLÄCHENMASSE

1 Quadratmeter (m²) ist
ein Quadrat von 1 m
Seite.



1 mm^2
 $100 \text{ mm}^2 = 1 \text{ cm}^2$
 $100 \text{ cm}^2 = 1 \text{ dm}^2$
 $100 \text{ dm}^2 = 1 \text{ m}^2$
 $100 \text{ m}^2 = 1 \text{ a}$
 $100 \text{ a} = 1 \text{ ha}$
 $100 \text{ ha} = 1 \text{ km}^2$
a = Ar, ha = Hektar
1 Jucharte (altes
Mass) = 36 a.

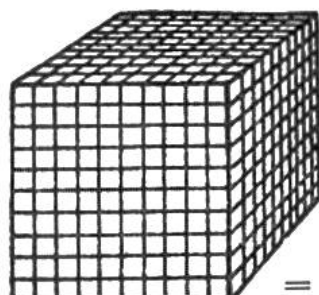
GEWICHTE

g = Gramm

1 mg
 $10 \text{ mg} = 1 \text{ cg}$
 $10 \text{ cg} = 1 \text{ dg}$
 $10 \text{ dg} = 1 \text{ g}$
 $10 \text{ g} = 1 \text{ dag}$
 $10 \text{ dag} = 1 \text{ hg}$
 $10 \text{ hg} = 1 \text{ kg}$
 $100 \text{ kg} = 1 \text{ q}$
 $1000 \text{ kg} = 10 \text{ q} = 1 \text{ t}$
q = Zentner
t = Tonne
1 Pfund = 500 g

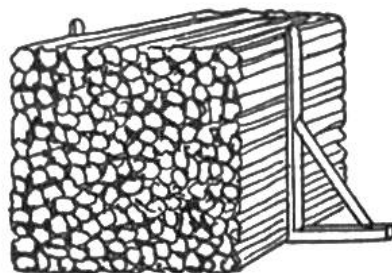
KÖRPERMASSE

1 Kubikmeter (m³) ist ein
Würfel von 1 m Kante.



1 mm^3
 $1000 \text{ mm}^3 = 1 \text{ cm}^3$
 $1000 \text{ cm}^3 = 1 \text{ dm}^3$
 $1000 \text{ dm}^3 = 1 \text{ m}^3$
 $1000 \text{ m}^3 = 1 \text{ dam}^3$
 $1000 \text{ dam}^3 = 1 \text{ hm}^3$
 $1000 \text{ hm}^3 = 1 \text{ km}^3$
 $1 \text{ dm}^3 = 1 \text{ l}$
 $1 \text{ m}^3 = 10 \text{ hl}$
 $1 \text{ cm}^3 = 1 \text{ ml}$

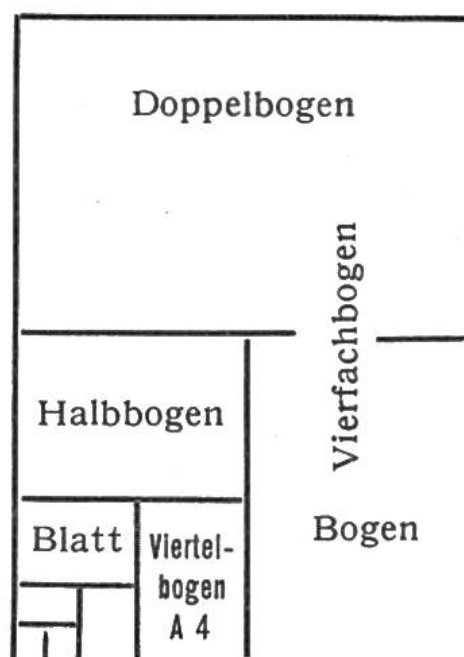
HOLZMASSE



1 Ster ist 1 m³ Brenn-
holz.
1 Klafter (altes Mass)
= 3 Ster.

STÜCKMASSE

12 Stück = 1 Dutzend
12 Dutzend = 1 Gros
1 Gros = 12 Dutzend
= 144 Stück.



PAPIER-NORM-FORMATE

Das Verhältnis von Breite zu Höhe ist immer dasselbe, nämlich $1:\sqrt{2}$, das bedeutet: Breite = Seite eines Quadrates, Höhe = dessen Diagonale. A 0 misst 1 m^2 . A 1, A 2 usw. ergeben sich durch fortgesetztes Halbieren.

Benennung	Tellung (Falzung)	Reihe A Masse in mm
Vierfachbogen	0	840×1188
Doppelbogen	1	594×840
Bogen	2	420×594
Halbbogen	3	297×420
Viertelbogen	4	210×297
Blatt (Achtelbogen)	5	148×210
Halbblatt	6	105×148
Viertelblatt	7	74×105
Achtelblatt	8	52×74

Kuvert-Norm-Formate. Die erste Zahl gibt die Breite, die zweite Zahl die Höhe des Kuverts an. C 4 = $324 \times 229 \text{ mm}$, C 5 = $229 \times 162 \text{ mm}$, C 6/5 = $224 \times 114 \text{ mm}$, C 6 = $162 \times 114 \text{ mm}$.

ENGLISCHE MASSE

1. Längenmass

1 Yard = 91,44 cm = 3 Fuss
 1 Fuss = 30,48 cm = 12 Inches
 1 Inch (Zoll) = 2,54 cm
 1 Meile (1760 Yards) = 1,609 km
 1 Knoten = 1 Seemeile (1,855 km) pro Stunde
 1 geograph. Meile = 7,42 km

2. Flüssigkeitsmass

1 Gallon = 4,543 Liter = 4 Quarts,
 1 Quart = 2 Pints, 8 G = 1 Bushel.

3. Gewicht

1 Pfd. (lb) = 453,6 g. 28 Pfd. = 1 Quarter, 4 Quarters = 1 hundredweight (cwt) = 50,8 kg. 20 hundredweights = 1 Ton.

ZINSESZINS-TABELLE. Anwachsen von 100 Fr. durch die Zinsen innert 12 Jahren. Nach dieser Aufstellung kann leicht die Zunahme eines beliebigen Sparbetrages oder einer Schuld ausgerechnet werden.

Jahr	2%	2½%	3%	3½%	4%	4½%	5%
1	102.—	102.50	103.—	103.50	104.—	104.50	105.—
2	104.04	105.06	106.09	107.12	108.16	109.20	110.25
3	106.12	107.68	109.27	110.87	112.48	114.11	115.76
4	108.24	110.38	112.54	114.75	116.98	119.25	121.55
5	110.40	113.14	115.90	118.77	121.66	124.62	127.63
6	112.61	115.96	119.35	122.92	126.52	130.22	134.—
7	114.86	118.86	122.92	127.23	131.58	136.08	140.71
8	117.16	121.84	126.58	131.68	136.84	142.21	147.74
9	119.50	124.88	130.36	136.29	142.31	148.61	155.13
10	121.89	128.—	134.26	141.06	148.01	155.29	162.89
11	124.33	131.20	138.28	146.—	153.93	162.28	171.03
12	126.82	134.48	142.42	151.10	160.09	169.59	179.58

SPEZIFISCHE GEWICHTE

Das spezifische Gewicht eines festen oder flüssigen Körpers ist das Gewicht eines Kubikzentimeters (cm^3) dieses Stoffes in Gramm (g).

FESTE KÖRPER*			
Aluminium 2,70	Eisen 7,9	Kupfer 8,9	Silber . 10,50
Blei..... 11,35	Gold .. 19,30	Messing 8,1–8,6	Stahl 7,6–7,9
Eis (0°C) 0,917	Iridium 22,40	Nickel 8,80	Zink.... 7,14
		Platin ... 21,36	Zinn.... 7,28

HOLZARTEN

Die vordere Zahl gilt für trockenes, die hintere für frisches Holz.
 Apfelbaum 0,73 Buche 0,77–1,00 Kork ... 0,25 Nussbaum 0,66–0,88
 Birnbaum 0,68 Eiche 0,76–0,95 Mahagoni 0,75 Tanne .. 0,56–0,90

FLÜSSIGKEITEN Äth. Alkohol 0,79 Olivenöl 0,918 Quecksilb. 13,59
 Meerwasser 1,02 Milch 1,02–1,04 Petroleum 0,80 Wein 1,02–1,04

SCHMELZPUNKTE. Schmelzen ist der Übergang eines Körpers vom festen in den flüssigen Zustand durch die Wirkung der Wärme. Die Temperatur, bei der ein Körper schmilzt, heisst Schmelzpunkt.

Quecksilber ... -39°	Zinn..... 232°	Kupfer 1083°
Eis 0°	Blei 327°	Grauguss ca. 1200°
Gelbes Wachs.. 61°	Zink..... 419°	Stahl .. 1300–1800°
Weisses Wachs. 68°	Silber 960°	Eisen, rein 1530°
Schwefel ... 113–119°	Gold 1064°	Wolfram ... 3380°

SIEDEPUNKTE. Die Temperatur, bei der flüssige Körper unter der Erscheinung des Siedens bei Normaldruck (1 Atm) dampfförmig werden, heisst Siedepunkt.

Äth.Äther 34,7° Salpetersäure 86° Terpentinöl 161° Schwefelsäure 338°
 Äth. Alkohol 78,5° Wasser .. 100° Phosphor 290° Quecksilber · 357°
 Benzol ... 80,2° Meerwasser 104° Leinöl 315°

EINIGE PHYSIKALISCHE MASSEINHEITEN

1 Meterkilogramm (1 mkg) ist die Arbeit, die bei der Überwindung einer Kraft von 1 kg längs einer Strecke von 1 m verrichtet wird.

1 Meterkilogramm pro Sekunde (1 mkg/sec) ist diejenige Leistung, die aufgewendet wird, falls in 1 sec eine Arbeit von 1 mkg verrichtet wird. 75 mkg/sec werden in der Technik zu 1 Pferdestärke (1 PS) zusammengefasst. Auch in der Mechanik wird neuerdings das Watt (1 W) zur Leistungsmessung verwendet ($1 \text{ W} = \frac{1}{736} \text{ PS}$; $1000 \text{ W} = 1 \text{ Kilowatt}$; $1 \text{ kW} = 1,36 \text{ PS}$).

1 techn. Atmosphäre (1 at) ist derjenige Druck (Kraft pro Flächeneinheit), der herrscht, wenn pro cm^2 einer Fläche eine Kraft von 1 kg wirkt. Die physikalische Atmosphäre (1 Atm) ist gleich dem Druck, den eine Quecksilbersäule von 0°C, 76 cm Höhe und 1 cm^2 Querschnitt über diesen bewirkt. (1 Atm = 1,033 at.)

1 Kalorie (1 cal) ist diejenige Wärmemenge, die benötigt wird, um 1 g Wasser von 14,5° auf 15,5°C zu erwärmen ($1000 \text{ cal} = 1 \text{ Kilokalorie} = 1 \text{ kcal}$).

1 Ampère (1 A) ist diejenige elektrische Stromstärke (international), bei deren Durchgang durch eine wässrige Silbernitratlösung in 1 sec 0,001118 g Silber ausgeschieden werden.

1 Ohm (1 Ω) ist derjenige elektrische Leitungswiderstand (international), den ein Quecksilber-Faden von 106,3 cm Länge und 1 mm^2 Querschnitt bei 0°C dem Durchgang des Stromes entgegensetzt.

1 Volt (1 V) ist diejenige elektrische Spannung (international), die in einem Leiter von 1 Ω Widerstand einen konstanten Strom von 1 A erzeugt.

MÜNZTABELLE UND NOTENKURSE

Land	Münz-Benennungen	1. Mai 1952		
		Dev.-Kurs	Notenkurs	Clearingkurs
Ägypten	1 Äg. Pfund à 100 Piaster à 10 Millièmes	10.30*	9.55	—
Argentinien .	1 Peso	31.—	17.—	—
Belgien	1 belg. franc	8.75	7.98	—
Brasilien . . .	1 Cruzeiro = 1 Milreis .	23.635	12.30	—
Bulgarien . . .	1 Lewa à 100 Stotinki .	—	—	1.538
Dänemark . .	1 Krone à 100 Öre	—	55.50	63.40
Deutschland .	1 D-Mark à 100 Pfg. . .	—	93.75	104.30
Finnland . . .	1 Mark à 100 Penny . .	—	1.22	1.9012
Frankreich . .	1 Franc à 100 Centimes	—	1.05	1.26
Griechenland	1 Drachme à 100 Lepta	—	—0.03	—0.029
Grossbritan..	1 Pfd. à 20 sh. à 12 pence .	—	10.85	12.26
Italien	1 Lira à 100 Centesimi .	—0.70	—0.655	—0.7025
Japan	1 Goldyen à 100 Sen . .	—	—	—
Jugoslawien .	1 Dinar à 100 Para . . .	—	1.—	1.4576
Kanada	1 Dollar à 100 Cents . .	4.42*	4.40	—
Niederlande .	1 Florin à 100 Cents . .	—	105.50	115.325
Norwegen . . .	1 Krone à 100 Öre	—	53.50	61.37
Österreich . .	1 Schilling à 100 Groschen	—	14.55	20.5343†
Polen	1 Zloty à 100 Groszy . .	—	15.—	108.6956
Portugal . . .	1 Escudo à 100 Centavos .	14.30	14.55	15.29
Rumänien . .	1 Lei à 100 Bani	—	—	39.29
Russland . . .	1 Tschernowonetz à 10 Rubel	—	—	—
Schweden . . .	1 Krone à 100 Öre	—	76.—	84.65
Schweiz	1 Franken à 100 Centimes .	—	100.—	—
Spanien	1 Peseta à 100 Centimos . .	—	8.70	variabel
Tschechoslowakei	1 Krone à 100 Heller . .	—	—0.95	8.7389
Türkei	1 Türk. Pfund à 100 Piaster à 30 Para	—	1.—	1.562
Ungarn	1 Forint à 100 Filler . .	—	9.—	36.905
V.St.Amerika	1 Dollar à 100 Cents . .	4.34*	4.325	—

Alle Kurse verstehen sich pro 100 Einheiten mit Ausnahme von

* pro Pfund, USA mit Kanada pro 1 Dollar. † Basiskurs.

Unverbindlich mitgeteilt von der Schweiz. Volksbank.