

Zeitschrift: Pestalozzi-Kalender
Herausgeber: Pro Juventute
Band: 43 (1950)
Heft: [1]: Schülerinnen

Rubrik: Statistik

Nutzungsbedingungen

Die ETH-Bibliothek ist die Anbieterin der digitalisierten Zeitschriften auf E-Periodica. Sie besitzt keine Urheberrechte an den Zeitschriften und ist nicht verantwortlich für deren Inhalte. Die Rechte liegen in der Regel bei den Herausgebern beziehungsweise den externen Rechteinhabern. Das Veröffentlichen von Bildern in Print- und Online-Publikationen sowie auf Social Media-Kanälen oder Webseiten ist nur mit vorheriger Genehmigung der Rechteinhaber erlaubt. [Mehr erfahren](#)

Conditions d'utilisation

L'ETH Library est le fournisseur des revues numérisées. Elle ne détient aucun droit d'auteur sur les revues et n'est pas responsable de leur contenu. En règle générale, les droits sont détenus par les éditeurs ou les détenteurs de droits externes. La reproduction d'images dans des publications imprimées ou en ligne ainsi que sur des canaux de médias sociaux ou des sites web n'est autorisée qu'avec l'accord préalable des détenteurs des droits. [En savoir plus](#)

Terms of use

The ETH Library is the provider of the digitised journals. It does not own any copyrights to the journals and is not responsible for their content. The rights usually lie with the publishers or the external rights holders. Publishing images in print and online publications, as well as on social media channels or websites, is only permitted with the prior consent of the rights holders. [Find out more](#)

Download PDF: 17.01.2026

ETH-Bibliothek Zürich, E-Periodica, <https://www.e-periodica.ch>

AUS DER MATHEMAT. U. PHYSIK. GEOGRAPHIE.

Erdachse 12 712 km
 Äquatorial-
 Durchmesser . 12 755 km
 Mittl. Erdradius 6 370 km
 Umfang der Erde
 (Äquator) 40 076 km
 Erdoberfläche 510 Mill.km²

Mittl. Entfernung der Erde
 v. der Sonne 149 645 000 km
 Mittl. Entfernung der Erde
 vom Monde ... 384 446 km
 Entfernung der Erde vom
 nächsten Fixstern, dem Alpha
 des Zentauren 41,1 Bill. km

HÖCHSTE PASS-STRASSEN DER SCHWEIZ.

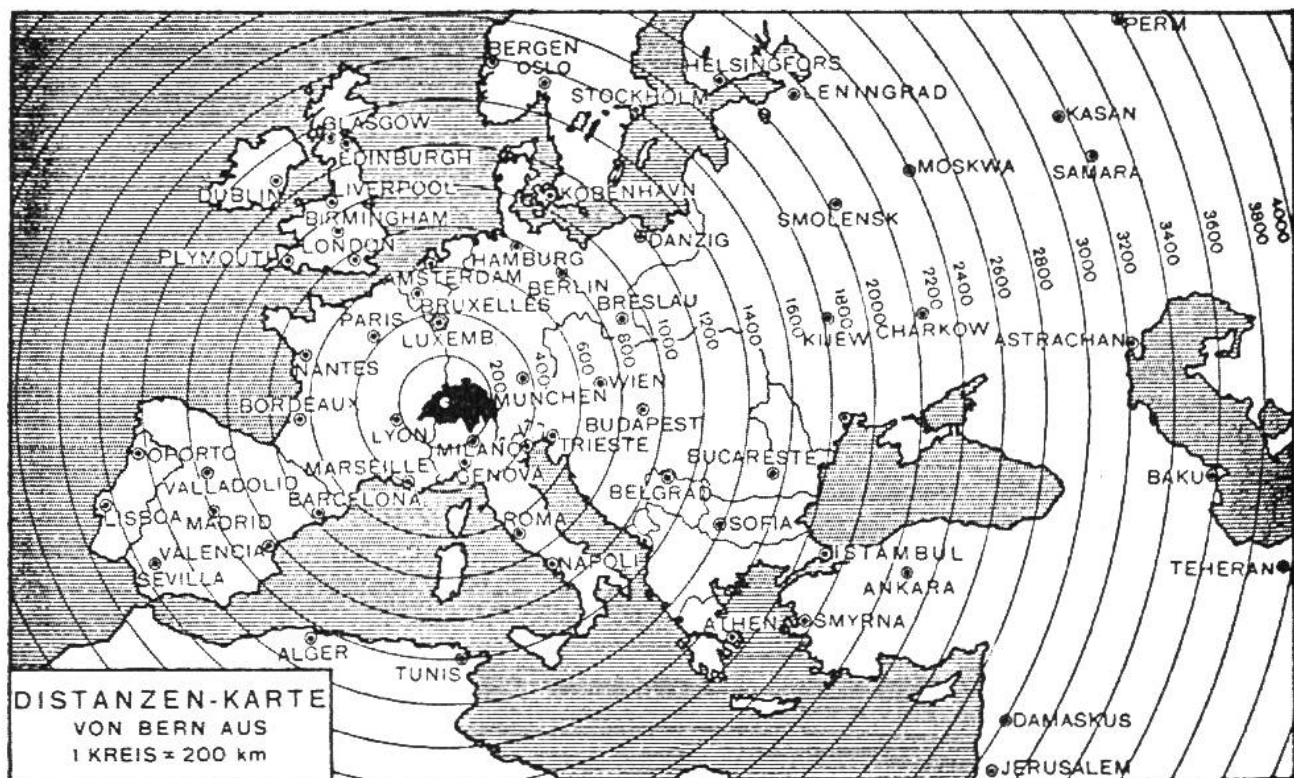
Gr. St. Bernhard-Pass 2472 m
 Furkastrasse 2436 m
 Flüelastrasse 2388 m
 Berninastrasse 2330 m
 Albulastrasse 2315 m
 Julierstrasse 2287 m
 Sustenstrasse 2262 m

Grimselstrasse 2172 m
 Ofenpass 2155 m
 Splügenstrasse 2117 m
 St. Gotthardstrasse . 2114 m
 Bernhardinstrasse .. 2063 m
 Oberalpstrasse 2048 m
 Simplonstrasse 2009 m

DIE LÄNGSTEN EISENBAHNTUNNELS.

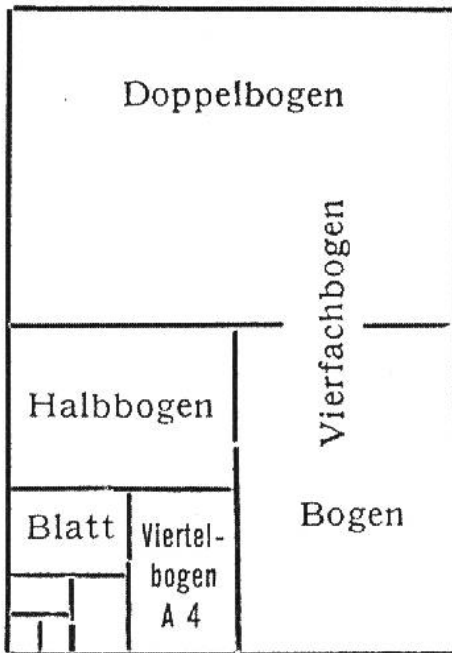
Simplon-Tunnel 2 . 19823 m
 Neuer Apennin-Tun. 18510 m
 Gotthard-Tunnel . 15003 m
 Lötschberg-Tunnel 14605 m
 New Cascade-T.(USA) 12874 m
 Mont Cenis-Tunnel 12849 m

Arlberg-Tunnel ... 10250 m
 Ricken-Tunnel ... 8603 m
 Grenchenbergtunnel 8576 m
 Neuer Hauenstein. 8134 m
 Pyrenäen-Tunnel . 7600 m
 Jungfraubahn-Tun. 7113 m



PAPIER-NORM-FORMATE.

Das Verhältnis von Breite zu Höhe ist immer dasselbe, nämlich $1 : \sqrt{2}$, das bedeutet: Breite = Seite eines Quadrates, Höhe = dessen Diagonale. A 0 misst 1 m^2 . A 1, A 2 usw. ergeben sich durch fortgesetztes Halbieren.



Benennung	Teilung (Falzung)	Reihe A Masse in mm
Vierfachbogen	0	840 × 1188
Doppelbogen	1	594 × 840
Bogen	2	420 × 594
Halbbogen	3	297 × 420
Viertelbogen	4	210 × 297
Blatt (Achtelbogen)	5	148 × 210
Halbblatt	6	105 × 148
Viertelblatt	7	74 × 105
Achtelblatt	8	52 × 74

Kuvert-Norm-Formate. Die erste Zahl gibt die Breite, die zweite Zahl die Höhe des Kuverts an. C 4 = $324 \times 229 \text{ mm}$, C 5 = $229 \times 162 \text{ mm}$, C 6/5 = $224 \times 114 \text{ mm}$, C 6 = $162 \times 114 \text{ mm}$.

ENGLISCHE MASSE.

1. Längenmass.

1 Yard = 91,44 cm = 3 Fuss
 1 Fuss = 30,48 cm = 12 Inches
 1 Inch (Zoll) = 2,54 cm.
 1 Meile (1760 Yards) = 1,609 km
 1 Seemeile = 1 Knoten = 1,855 km
 1 geograph. Meile = 7,42 km

2. Flüssigkeitsmass.

1 Gallon = 4,543 Liter = 4 Quarts,
 1 Quart = 2 Pints, 8 G = 1 Bushel.

3. Gewicht.

1 Pfd. (lb) = 453,6 g. 28 Pfd. =
 1 Quarter, 4 Quarters = 1 hundred-
 weight (cwt) = 50,8 kg. 20 hundred-
 weights = 1 Ton.

ZINSESZINS-TABELLE. Anwachsen von 100 Fr. durch die Zinsen innert 12 Jahren. Nach dieser Aufstellung kann leicht die Zunahme eines beliebigen Sparbetrages oder einer Schuld ausgerechnet werden.

Jahr	2 %	2½ %	3 %	3½ %	4 %	4½ %	5 %
1	102.—	102.50	103.—	103.50	104.—	104.50	105.—
2	104.04	105.06	106.09	107.12	108.16	109.20	110.25
3	106.12	107.68	109.27	110.87	112.48	114.11	115.76
4	108.24	110.38	112.54	114.75	116.98	119.25	121.55
5	110.40	113.14	115.90	118.77	121.66	124.62	127.63
6	112.61	115.96	119.35	122.92	126.52	130.22	134.—
7	114.86	118.86	122.92	127.23	131.58	136.08	140.71
8	117.16	121.84	126.58	131.68	136.84	142.21	147.74
9	119.50	124.88	130.36	136.29	142.31	148.61	155.13
10	121.89	128.—	134.26	141.06	148.01	155.29	162.89
11	124.33	131.20	138.28	146.—	153.93	162.28	171.03
12	126.82	134.48	142.42	151.10	160.09	169.59	179.58

TELEPHON-GESPRÄCHSTAXEN

1. INLANDVERKEHR. Ortsgespräche (Dauer unbeschränkt) 10 Rp.

Ferngespräche (Schweiz und Liechtenstein) 8–18 Uhr 18 8 Uhr
(Die Taxen gelten für je bis auf 10 km 20 Rp. 20 Rp.
3 Minuten oder einen von 10–20 km 30 Rp. 30 Rp.
Bruchteil von 3 Minu- von 20–50 km 50 Rp. 30 Rp.
ten.) von 50–100 km 70 Rp. 40 Rp.
über 100 km 100 Rp. 60 Rp.

Taxzuschläge: für die Benützung einer öffentlichen Sprechstation werden folgende Zuschläge erhoben: 10 Rp. für ein Ortsgespräch oder ein Ferngespräch bis auf 10 km, 20 Rp. für alle übrigen Ferngespräche.

2. AUSLANDVERKEHR. Auskunft erteilen kostenlos die Telefonzentralen, in automatischen Netzen die Nr. 19.

BESONDERE TELEPHON-GESPRÄCHSARTEN

1. Telephonische Mitteilung vom Bahnzug aus durch Vermittlung des Kondukteurs, 14 Worte Fr. 1.75.

2. Telephonmeldungen. Die Telephonzentralen nehmen zur telephonischen Weiterbeförderung an einen oder mehrere Teilnehmer, oder auch „telephonlagernd“, kurze Meldungen entgegen.

3. Gelegentliche Gespräche zu fester Zeit. Sie sind mindestens ½ Stunde zum voraus zu bestellen.

4. Konferenzgespräche. 3 bis 18 Teilnehmer derselben oder verschiedener Netze können gleichzeitig miteinander verbunden werden. Bestellung mindestens 1 Stunde zum voraus.

Aarau																									
104	Altdorf																								
141	118	Appenzell																							
53	150	182	Basel																						
223	119	212	269	Bellinzona																					
80	149	217	99	231	Bern																				
190	117	235	236	160	167	Brig																			
89	15	103	135	134	134	132	Brunnen																		
119	221	277	99	298	72	239	206	Chaux-de-Fonds																	
279	175	268	325	56	283	216	190	354	Chiasso																
177	129	86	212	125	244	176	129	296	181	Chur															
86	90	158	132	210	131	176	75	202	266	184	Engelberg														
111	180	248	130	250	31	186	165	69	306	262	162	Freiburg													
224	300	368	241	373	151	213	285	150	415	389	272	120	Gent												
117	63	74	152	182	183	180	69	236	238	74	124	214	335	Glarus											
163	239	307	180	312	90	152	224	95	354	328	211	59	61	273	Lausanne										
50	54	122	96	173	95	140	39	160	229	151	36	126	246	88	185	Luzern									
105	109	177	151	145	82	85	94	154	201	161	65	101	214	143	153	55	Meiringen								
106	197	253	123	278	48	215	182	24	331	283	179	45	126	223	71	143	130	Neuenburg							
129	138	41	164	243	203	255	123	248	299	118	169	234	154	94	293	133	188	235	Romanshorn						
134	115	18	169	220	208	232	100	253	276	95	155	239	159	71	298	119	174	240	23	St. Gallen					
256	200	165	290	162	314	247	207	375	218	78	263	338	146	152	385	229	232	362	196	173	St. Moritz				
78	126	89	111	241	150	243	111	195	297	153	143	181	101	107	240	107	158	184	66	75	231	Schaffhausen			
48	142	195	65	261	34	201	128	71	317	225	125	65	176	165	115	89	116	58	177	182	303	126	Solothurn		
56	45	100	115	164	121	162	30	175	220	125	62	152	22	66	211	26	81	162	107	97	203	77	104	Zug	
51	74	96	86	193	125	191	59	170	249	126	91	156	276	66	215	55	110	157	78	83	205	48	99	29	Zürich

SCHWEIZER DISTANZENKARTE

Die Ziffern bedeuten die kürzesten Entfernungen zwischen den Ortschaften, in km gemessen, unter Berücksichtigung der Hauptstrassen. Die Entfernung steht jeweils in dem

Viereck, das die senkrechten Linien unter der erstgenannten Stadt mit den waagrechten Linien neben der zweitgenannten Stadt bilden.

Die Entfernung Aarau-Zürich ist
z B im untersten Viereck
links zu finden: 51 km.

SPEZIFISCHE GEWICHTE.

Das spezifische Gewicht eines festen oder flüssigen Körpers ist das Gewicht eines Kubikzentimeters (cm^3) dieses Stoffes in Gramm (g).

FESTE KÖRPER.

Aluminium 2,70	Eisen 7,9	Kupfer 8,9	Silber . 10,50
Blei 11,35	Gold . . 19,30	Messing 8,1–8,6	Stahl 7,6–7,9
Eis (0°C) 0,917	Iridium 22,40	Nickel 8,80	Zinn 7,28
		Platin . . . 21,36	

HOLZARTEN.

Die vordere Zahl gilt für trockenes, die hintere für frisches Holz.
 Apfelbaum 0,73 Buche 0,77–1,00 Kork . . 0,25 Nussbaum 0,66–0,88
 Birnbaum 0,68 Eiche 0,76–0,95 Mahagoni 0,75 Tanne . . 0,56–0,90

FLÜSSIGKEITEN. Äth. Alkohol 0,79 Olivenöl 0,918 Quecksilb. 13,59
 Meerwasser 1,02 Milch 1,02–1,04 Petroleum 0,80 Wein 1,02–1,04

SCHMELZPUNKTE. Schmelzen ist der Übergang eines Körpers vom festen in den flüssigen Zustand durch die Wirkung der Wärme. Die Temperatur, bei der ein Körper schmilzt, heisst Schmelzpunkt.

Quecksilber . . . -39°	Zinn 232°	Kupfer 1083°
Eis 0°	Blei 327°	Grauguss ca. 1200°
Gelbes Wachs . . 61°	Zinn 419°	Stahl . . $1300\text{--}1800^\circ$
Weisses Wachs . . 68°	Silber 960°	Eisen, rein 1530°
Schwefel . . . $113\text{--}119^\circ$	Gold 1064°	Wolfram . . . 3380°

SIEDEPUNKTE. Die Temperatur, bei der flüssige Körper unter der Erscheinung des Siedens bei Normaldruck (1 Atm) dampfförmig werden, heisst Siedepunkt.

Äth. Äther $34,7^\circ$ Salpetersäure 86° Terpentinöl 161° Schwefelsäure 338°
 Äth. Alkohol $78,5^\circ$ Wasser . . 100° Phosphor 290° Quecksilber 357°
 Benzol . . $80,2^\circ$ Meerwasser 104° Leinöl . . 315°

EINIGE PHYSIKALISCHE MASSEINHEITEN.

1 Meterkilogramm (1 mkg) ist die Arbeit, die bei der Überwindung einer Kraft von 1 kg längs einer Strecke von 1 m verrichtet wird.

1 Meterkilogramm pro Sekunde (1 mkg/sec) ist diejenige Leistung, die aufgewendet wird, falls in 1 sec eine Arbeit von 1 mkg verrichtet wird. 75 mkg/sec werden in der Technik zu 1 Pferdestärke (1 PS) zusammengefasst. Auch in der Mechanik wird neuerdings das Watt (1 W) zur Leistungsmessung verwendet ($1\text{ W} = \frac{1}{736}\text{ PS}$; $1000\text{ W} = 1\text{ Kilowatt}$; $1\text{ kW} = 1,36\text{ PS}$).

1 techn. Atmosphäre (1 at) ist derjenige Druck (Kraft pro Flächeneinheit), der herrscht, wenn pro cm^2 einer Fläche eine Kraft von 1 kg wirkt. Die physikalische Atmosphäre (1 Atm) ist gleich dem Druck, den eine Quecksilbersäule von 0°C , 76 cm Höhe und 1 cm^2 Querschnitt über diesem bewirkt. ($1\text{ Atm} = 1,033\text{ at}$.)

1 Kalorie (1 cal) ist diejenige Wärmemenge, die benötigt wird, um 1 g Wasser von $14,5^\circ$ auf $15,5^\circ\text{C}$ zu erwärmen ($1000\text{ cal} = 1\text{ Kilokalorie} = 1\text{ kcal}$).

1 Ampère (1 A) ist diejenige elektrische Stromstärke (international), bei deren Durchgang durch eine wässrige Silbernitratlösung in 1 sec 0,001118 g Silber ausgeschieden werden.

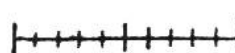
1 Ohm (1 Ω) ist derjenige elektrische Leitungswiderstand (international), den ein Quecksilber-Faden von 106,3 cm Länge und 1 mm^2 Querschnitt bei 0°C dem Durchgang des Stromes entgegengesetzt.

1 Volt (1 V) ist diejenige elektrische Spannung (international), die in einem Leiter von 1 Ω Widerstand einen konstanten Strom von 1 A erzeugt.

LÄNGENMASSE.

milli(m) = Tausendstel
centi(c) = Hundertstel
dezi(d) = Zehntel

deka(da) = zehn
hekto(h) = hundert
kilo(k) = tausend

 = 10

	1 mm
10 mm	= 1 cm
10 cm	= 1 dm
10 dm	= 1 m
10 m	= 1 dam
10 dam	= 1 hm
10 hm	= 1 km

m = Meter
dam = Dekameter
hm = Hektometer

HOHLMASSE.

l = Liter

	1 ml
10 ml	= 1 cl
10 cl	= 1 dl
10 dl	= 1 l
10 l	= 1 dal
10 dal	= 1 hl
10 hl	= 1 kl

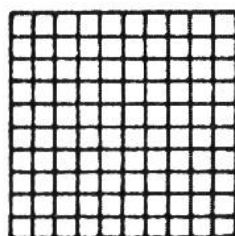


1 Liter oder
1 dm³ chemisch
reines **Wasser**
von + 4°
Celsius
wiegt
1 kg



FLÄCHENMASSE.

1 Quadratmeter (m²) ist
ein Quadrat von 1 m
Seite.



= 100

	1 mm²
100 mm ²	= 1 cm²
100 cm ²	= 1 dm²
100 dm ²	= 1 m²
100 m ²	= 1 a
100 a	= 1 ha
100 ha	= 1 km²

a = Ar, ha = Hektar
1 Jucharte (altes
Mass) = 36 a.

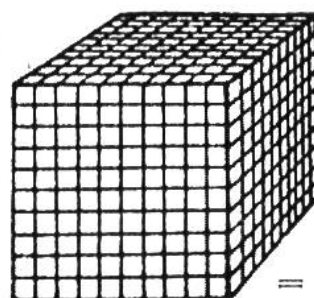
GEWICHTE.

g = Gramm

	1 mg
10 mg	= 1 cg
10 cg	= 1 dg
10 dg	= 1 g
10 g	= 1 dag
10 dag	= 1 hg
10 hg	= 1 kg
100 kg	= 1 q
1000 kg	= 10 q = 1 t
q = Zentner	
t = Tonne	
1 Pfund = 500 g	

KÖRPERMASSE.

1 Kubikmeter (m³) ist ein
Würfel von 1 m Kante

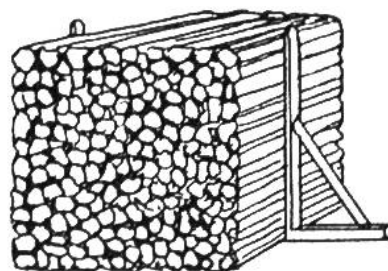


= 1000

	1 mm³
1000 mm ³	= 1 cm³
1000 cm ³	= 1 dm³
1000 dm ³	= 1 m³
1000 m ³	= 1 dam³
1000 dam ³	= 1 hm³
1000 hm ³	= 1 km³

1 dm³ = 1 l
1 m³ = 10 hl
1 cm³ = 1 ml

HOLZMASSE.



1 Ster ist 1 m³ Brennholz.

1 Klafter (altes Mass)
= 3 Ster.

STÜCKMASSE.

12 Stück = 1 Dutzend
12 Dutzend = 1 Gros
1 Gr. = 12 Dtzd. =
144 Stück.

MÜNZ-TABELLE UND NOTENKURSE.

Land	Münz-Benennungen	2. Mai 1949		
		Dev.-Kurs	Notenkurs	Clearingkurs
Ägypten	1 Äg. Pfund à 100 Piaster à 10 Millièmes	17.77*	12.25	—
Argentinien .	1 Peso	87.—	42.—	—
Belgien	1 belg. franc	9.90 ¹ / ₂	8.45	—
Brasilien . . .	1 Cruzeiro = 1 Milreis.	23.24	13.—	—
Bulgarien . . .	1 Lewa à 100 Stotinki.	—	—.—	1.514
Dänemark . .	1 Krone à 100 Öre . . .	—	60.—	89.71
Deutschland	1 D-Mark à 100 Pfg. . .	—	64.—	—
Finnland . . .	1 Mark à 100 Penny . .	—	1.—	3.1496
Frankreich .	1 Franc à 100 Centimes	1.19 ¹ / ₂	1.13	—
Griechenland	1 Drachme à 100 Lepta	—	—.—	-.0437
Grossbritan.	1 Pfd. à 20 sh. à 12 pence .	17.36*	12.50	—
Italien	1 Lira à 100 Centesimi .	—	— .61	-.7092
Japan	1 Goldyen à 100 Sen . .	—	—.—	—
Jugoslawien.	1 Dinar à 100 Para . . .	—	1.—	8.60
Kanada	1 Dollar à 100 Cents . .	3.72*	3.68	—
Niederlande .	1 Florin à 100 Cents . .	162.60	106.—	—
Norwegen . . .	1 Krone à 100 Öre . . .	86.91	50.—	—
Österreich . .	1 Schilling à 100 Groschen	—	15.—	43.60
Polen	1 Zloty à 100 Groszy . .	—	— .30	1.078
Portugal . . .	1 Escudo à 100 Centavos .	—	14.70	17.286
Rumänien . .	1 Lei à 100 Bani	—	—.—	2.867
Russland . . .	1 Tschernonetz à 10 Rubel	—	—.—	—
Schweden . . .	1 Krone à 100 Öre . . .	120.—	73.—	—
Schweiz	1 Franken à 100 Centimes .	—	100.—	—
Spanien	1 Peseta à 100 Centimos . .	—	10.60	39.316
Tschechoslowakei	1 Krone à 100 Heller . .	8.62 ¹ / ₂	1.50	—
Türkei	1 Türk. Pfund à 100 Piaster à 40 Para	—	90.—	1.529
Ungarn	1 Forint à 100 Filler . .	—	10.—	36.905
V.St.Amerika	1 Dollar à 100 Cents . .	3.94*	3.93	4.30 †

Alle Kurse verstehen sich pro 100 Einheiten mit Ausnahme von:
 * pro Pfund; USA und Kanada pro 1 Dollar, † für Warenczahlung.
 Unverbindlich mitgeteilt von der Schweiz.Volksbank.

SCHWEIZERISCHE BEVÖLKERUNG

(Nach Angaben des Eidgenössischen Statistischen Amtes.)

Wohnbevölkerung 1. Dezember 1941: 4 265 703

FLÄCHE UND EINWOHNER DER KANTONE

Kantone	Flä- che km ²	Einwohner in 1000			Hauptorte	Einwohner in 1000		
		1860	1900	1948 ¹		1860	1900	1948 ²
Zürich.....	1729	266	431	751	Zürich.....	52	168	383
Bern.....	6884	467	589	787	Bern.....	31	68	142
Luzern.....	1492	131	147	222	Luzern.....	12	29	60
Uri.....	1074	15	20	29	Altdorf.....	2	3	7
Schwyz.....	908	45	55	70	Schwyz.....	6	7	10
Obwalden....	493	13	15	22	Sarnen.....	3	4	6
Nidwalden ..	275	12	13	19	Stans.....	2	3	4
Glarus.....	685	33	32	37	Glarus.....	5	5	6
Zug.....	240	20	25	40	Zug.....	4	7	14
Freiburg.....	1671	106	128	159	Freiburg...	10	16	30
Solothurn....	791	69	101	166	Solothurn...	6	10	16
Basel-Stadt ..	37	41	112	191	Basel.....	39	109	181
Basel-Land ..	427	52	68	104	Liestal.....	3	5	8
Schaffhausen .	298	35	42	58	Schaffhausen	9	15	26 ³
Appenzell A.-R.	243	48	55	48	Herisau	10	13	14
Appenzell I.-R.	173	12	14	13	Appenzell ..	3	5	5
St. Gallen....	2013	180	250	304	St. Gallen...	23	54	67
Graubünden ..	7113	91	105	137	Chur.....	7	12	19
Aargau.....	1404	194	207	292	Aarau.....	5	8	14
Thurgau.....	1006	90	113	149	Frauenfeld ..	4	8	11
Tessin.....	2813	116	139	172	Bellinzona ..	3	8	12
Waadt.....	3209	213	281	371	Lausanne...	21	47	105
Wallis.....	5235	91	114	156	Sitten.....	4	6	11
Neuenburg ..	800	87	126	128	Neuenburg ..	11	21	28
Genf.....	282	83	133	205	Genf.....	54	97	149
Schweiz.....	41 295	2510	3315	4630	¹ Jahresende Schätzung ² Am Jahresende ³ Mit Buchthalen, eingemeindet am 1. I. 47.			

GLIEDERUNG DER WOHNBEVÖLKERUNG 1941

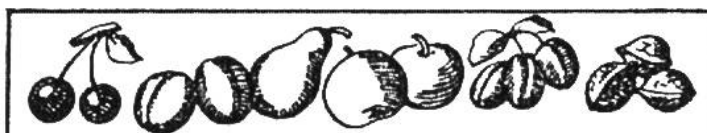
Geschlecht		Muttersprache	
Männlich	2 060 399	Deutsch.....	3 097 060
Weiblich	2 205 304	Französisch	884 669
Konfession		Italienisch.....	220 530
Protestanten	2 457 242	Romanisch	46 456
Katholiken	1 754 204	Andere	16 988
Israeliten	19 429		
Ohne Konfession ..	34 828		

Höchster Punkt d. Schweiz: Dufourspitze, Mte. Rosa-Gruppe 4634 m
 Tiefster Punkt d. Schweiz: Spiegel d. Lago Maggiore 193 m über Meer

PFLANZENPRODUKTION IN DER SCHWEIZ



ACKERBAU

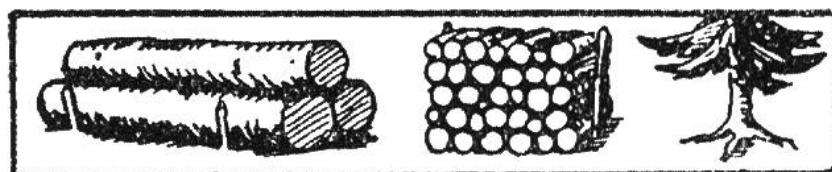


OBSTBAU. Durch richtiges Pflücken und sorgfältiges Aufbewahren der Früchte bleiben grosse Werte für die Volksernährung erhalten.

1947

Getreideart	Fläche ha	Ernte 1000 q	Jahre	Ertrag			Total Mill. Fr. *
				Äpfel 1000 q	Birnen 1000 q	Kirschen 1000 q	
Winterweizen..	74 181	1 565	1939	2 100	1 350	125	58
Sommerweizen	16 719	302	1940	5 800	1 850	260	121
Korn (Dinkel) .	13 774	315	1941	4 600	2 500	200	142
Roggen	12 534	248	1942	3 700	3 100	370	170
Mischelfrucht..	11 672	245	1943	6 500	3 200	330	194
Gerste	26 965	549	1944	7 000	3 700	600	191
Hafer	34 513	743	1945	2 700	2 000	170	100
Mais	3 116	99	1946	6 500	3 200	400	175
			1947	3 800	3 800	630	152
Total Getreide.	193 474	4 066					
Kartoffeln	66 682	12 304					

*) Inbegriffen ist auch der Wert der Pflaumen und Zwetschgen, Aprikosen und Nüsse.

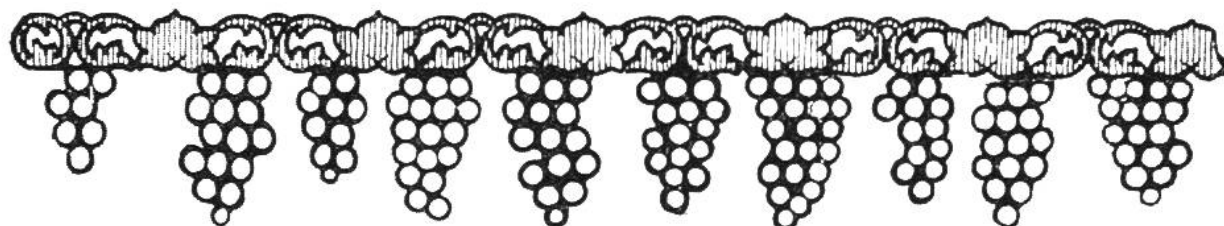


WALDBAU UND HOLZ-VERWERTUNG

Jahre	Inlandproduktion, in 1000 m ³			Einfuhrüberschuss in 1000 m ³	Schweiz. Verbrauch in 1000 m ³
	Nutzholz	Brennholz	Total		
1941 ...	2 040	2 985	5 025	320	5 345
1942 ...	2 330	2 950	5 280	185	5 465
1943 ...	2 225	3 025	5 250	185	5 435
1944 ...	1 975	2 930	4 905	131	5 036
1945 ...	2 068	3 275	5 343	17	5 326
1946 ...	2 552	3 162	5 714	446	6 160
1947 ...	2 158	1 887	4 045	642	4 687

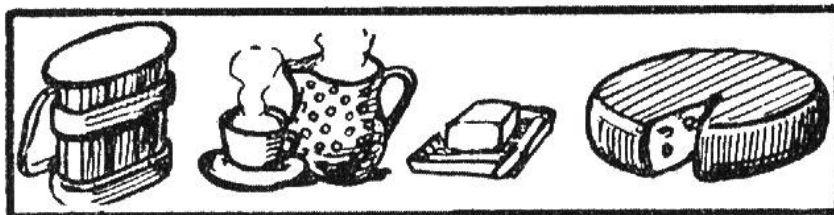
ERTRAG DES SCHWEIZERISCHEN WEINBAUS 1938—1947

Unsere Zeichnung stellt den jährlichen Ernteertrag dar; jede Beere bedeutet 50 000 Hektoliter.



	1938	1939	1940	1941	1942	1943	1944	1945	1946	1947
Mill. hl.	0,34	0,73	0,46	0,83	0,75	0,75	1,05	0,61	0,73	0,88
Mill. Fr.	30.0	48.0	42.2	87.5	92.1	98.7	128.0	92.3	123.6	121.8

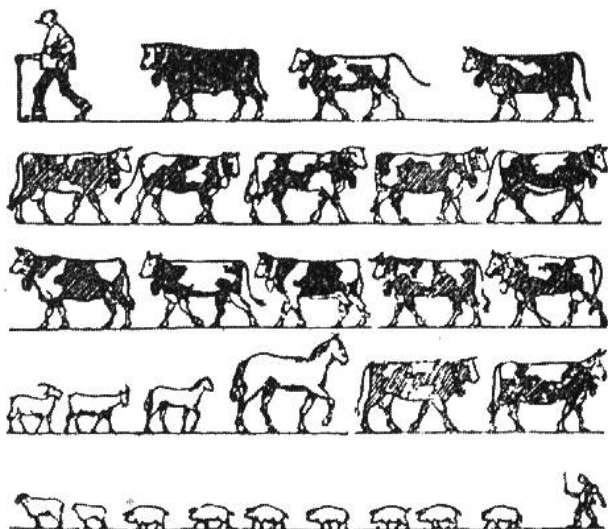
TIERISCHE PRODUKTION IN DER SCHWEIZ



MILCH-PRODUKTION

VIEHBESTAND

Nach der Zählung von 1947.



Jedes oben gezeichnete Tier stellt 100 000 Stück seiner Art dar.

Pferde	147 108
Maultiere und Esel ..	2 640
Rindvieh.....	1 450 773
Davon Kühe	821 895
Schweine	709 552
Ziegen	189 018
Schafe	182 467
Hühner	5 025 486
Bienenvölker (1946) .	336 101

Anteil der Inlandproduktion am Gesamtverbrauch von Lebensmitteln in der Schweiz

Vom Gesamtverbrauch deckte die schweizer. Landwirtschaft 1947:

	%
Brotgetreide	49
Speisekartoffeln	105
Wein	54
Fleisch	85
Milch	100
Butter	53
Zucker	10

Produktion pro 1947:

821 895 Milchkühe
149 198 Milchziegen

ergaben 20 600 000 q Milch
1947

	Mill. q	%
Verfügbare Milch (Inlandproduktion)	20,6	100

Verwertungsarten:

Trinkmilch u. Ausfuhr	9,9	48,0
Milch für Fütterung von Tieren	2,9	14,1
Milch zu technischer Verarbeitung	7,8	37,9

FLEISCHPRODUKTION

Fleisch von

	Pferden	Rindvieh	Schweinen	Schafen u. Ziegen
Jahre 1000 q	1000 q	1000 q	1000 q	1000 q
1940	25	1141	802	36
1941	21	1028	615	34
1942	20	816	494	32
1943	20	821	445	34
1944	22	762	437	38
1945	27	697	436	37
1946	33	679	469	37
1947	35	787	498	36

Landwirtschaftl. Fachschulen in der Schweiz

Zahl der Schulen Schüler

	1947	1947
Landw. Jahresschulen	4	261
Landw. Winterschulen	37	3062
Obst-, Wein- u. Gartenbauschulen	3	141
Molkereischulen	4	200
Geflügelzuchtschule .	1	9
Landw. Haushaltsschulen	17	674