

Zeitschrift: Pestalozzi-Kalender
Herausgeber: Pro Juventute
Band: 40 (1947)
Heft: [1]: Schülerinnen

Rubrik: Überseeischer Flugverkehr

Nutzungsbedingungen

Die ETH-Bibliothek ist die Anbieterin der digitalisierten Zeitschriften auf E-Periodica. Sie besitzt keine Urheberrechte an den Zeitschriften und ist nicht verantwortlich für deren Inhalte. Die Rechte liegen in der Regel bei den Herausgebern beziehungsweise den externen Rechteinhabern. Das Veröffentlichen von Bildern in Print- und Online-Publikationen sowie auf Social Media-Kanälen oder Webseiten ist nur mit vorheriger Genehmigung der Rechteinhaber erlaubt. [Mehr erfahren](#)

Conditions d'utilisation

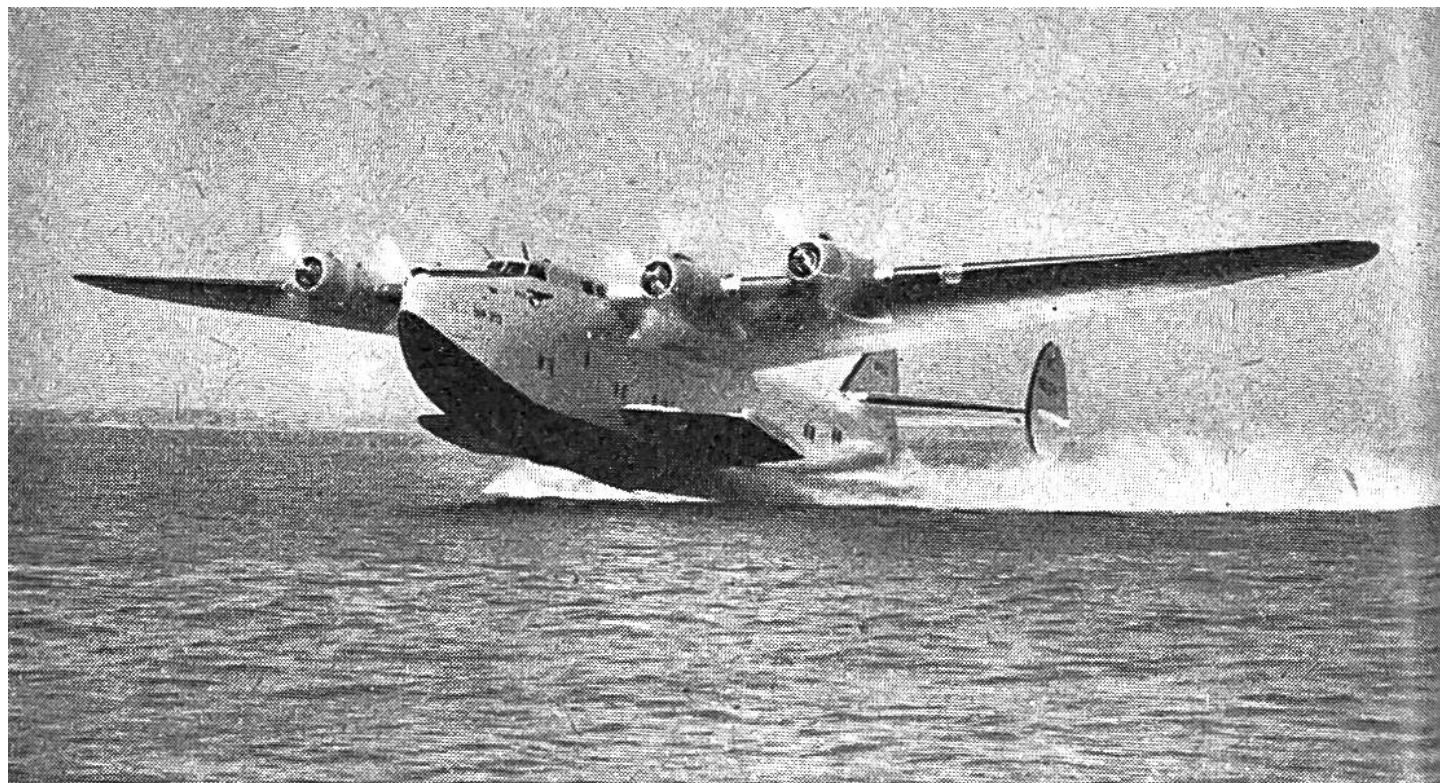
L'ETH Library est le fournisseur des revues numérisées. Elle ne détient aucun droit d'auteur sur les revues et n'est pas responsable de leur contenu. En règle générale, les droits sont détenus par les éditeurs ou les détenteurs de droits externes. La reproduction d'images dans des publications imprimées ou en ligne ainsi que sur des canaux de médias sociaux ou des sites web n'est autorisée qu'avec l'accord préalable des détenteurs des droits. [En savoir plus](#)

Terms of use

The ETH Library is the provider of the digitised journals. It does not own any copyrights to the journals and is not responsible for their content. The rights usually lie with the publishers or the external rights holders. Publishing images in print and online publications, as well as on social media channels or websites, is only permitted with the prior consent of the rights holders. [Find out more](#)

Download PDF: 22.01.2026

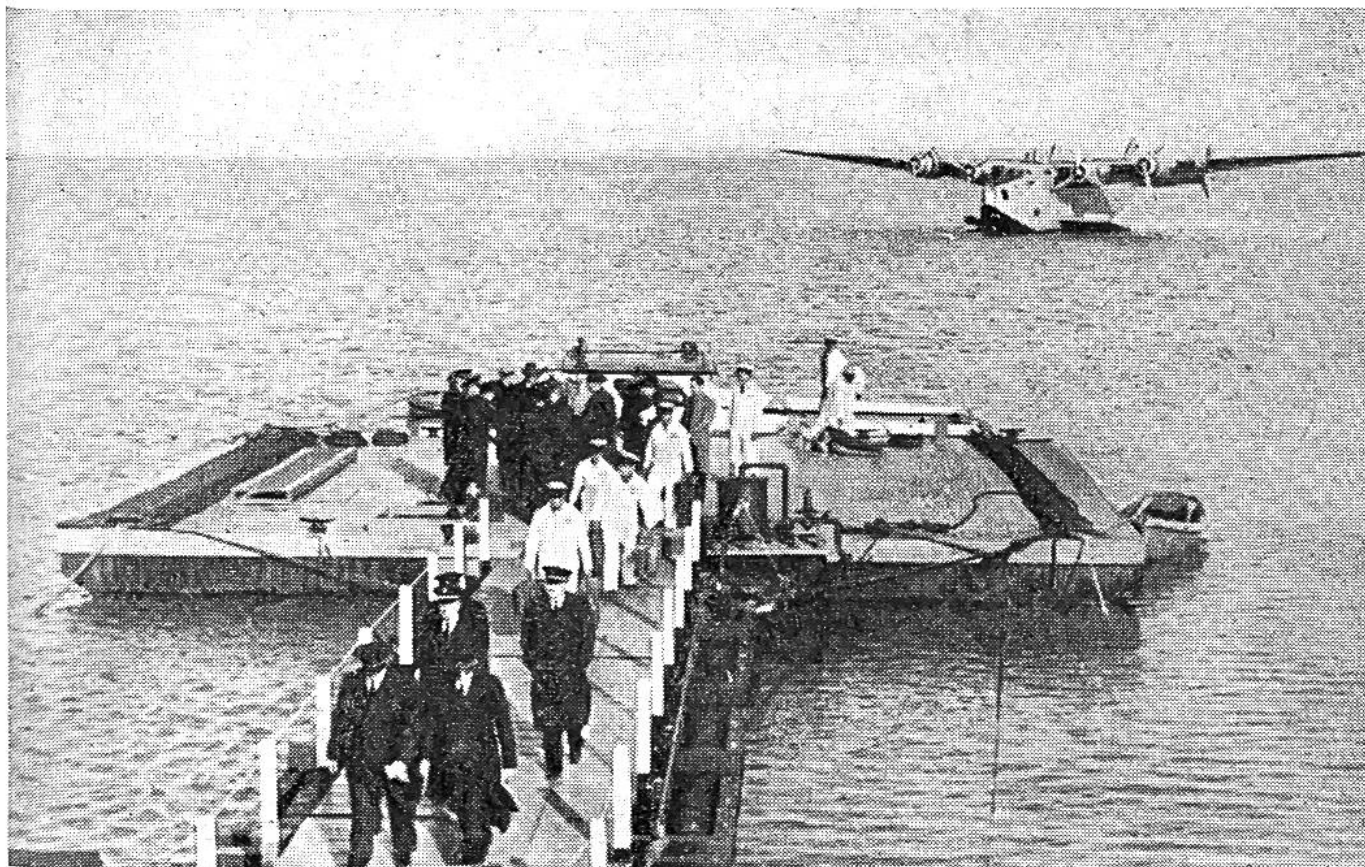
ETH-Bibliothek Zürich, E-Periodica, <https://www.e-periodica.ch>



Ein grosses Verkehrs-Wasserflugzeug, Clipper genannt, setzt zur Landung an. In sicherem Flug hat es Passagiere und Frachten über den Atlantik nach Lissabon geführt.

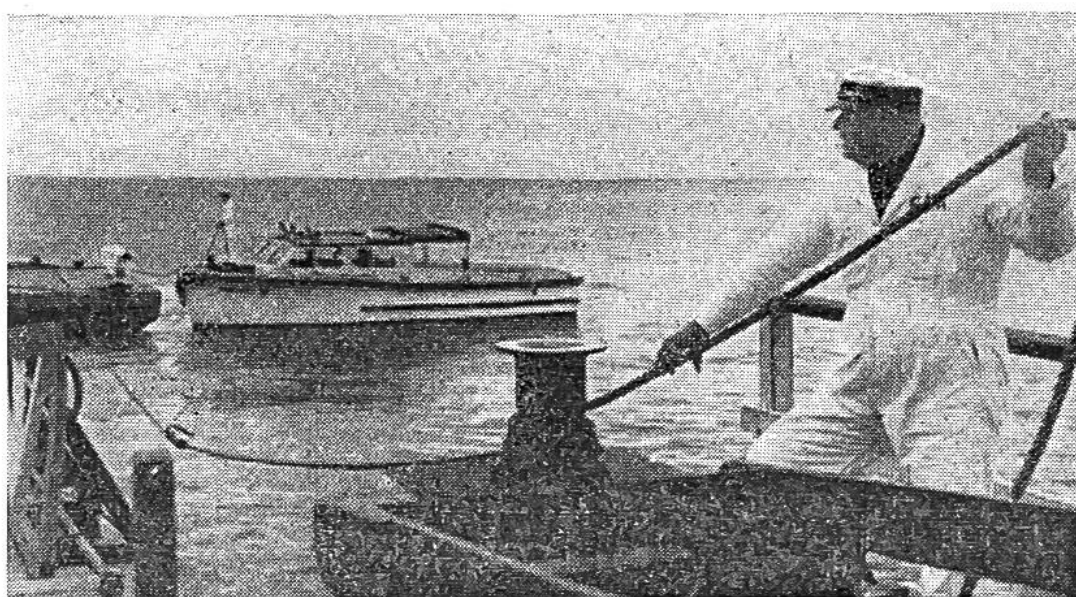
ÜBERSEEISCHER FLUGVERKEHR.

Die Pan American Airways ist die erste Gesellschaft, die den regelmässigen überseeischen Flugdienst aufgenommen hat. Kurz vor 1930 wurde als erste Strecke San Francisco–Honolulu–China befliegen. Im Sommer 1939 kam dann nach mehreren Probeflügen der Atlantik-Flugdienst New York–Bermudas–Azoren–Lissabon in Betrieb, allerdings nur während der Sommermonate. Im Winter, wenn ungünstige Winde und allgemein schlechtes Wetter den Flugdienst im Nord-Atlantik behinderten, erfolgten die Flüge von New York über Trinidad (Westindien), Natal (Brasilien) und Bolama (Portugiesisch Guinea) nach Lissabon. Es gelangten grosse Flugboote, die sogenannten Clipper, zum Einsatz, die 74 Reisende aufnehmen können; das Gewicht einer Maschine betrug bei voller Ladung ca. 18 Tonnen. – Das Wort „Clipper“ kam in der Mitte des 19. Jahrhunderts auf. Man bezeichnete damit grosse, besonders schnell fahrende Segelschiffe, die vor allem für den Teehandel mit China bestimmt waren, aber auch Fahrten von England nach Australien und andern fernen Ländern unter-

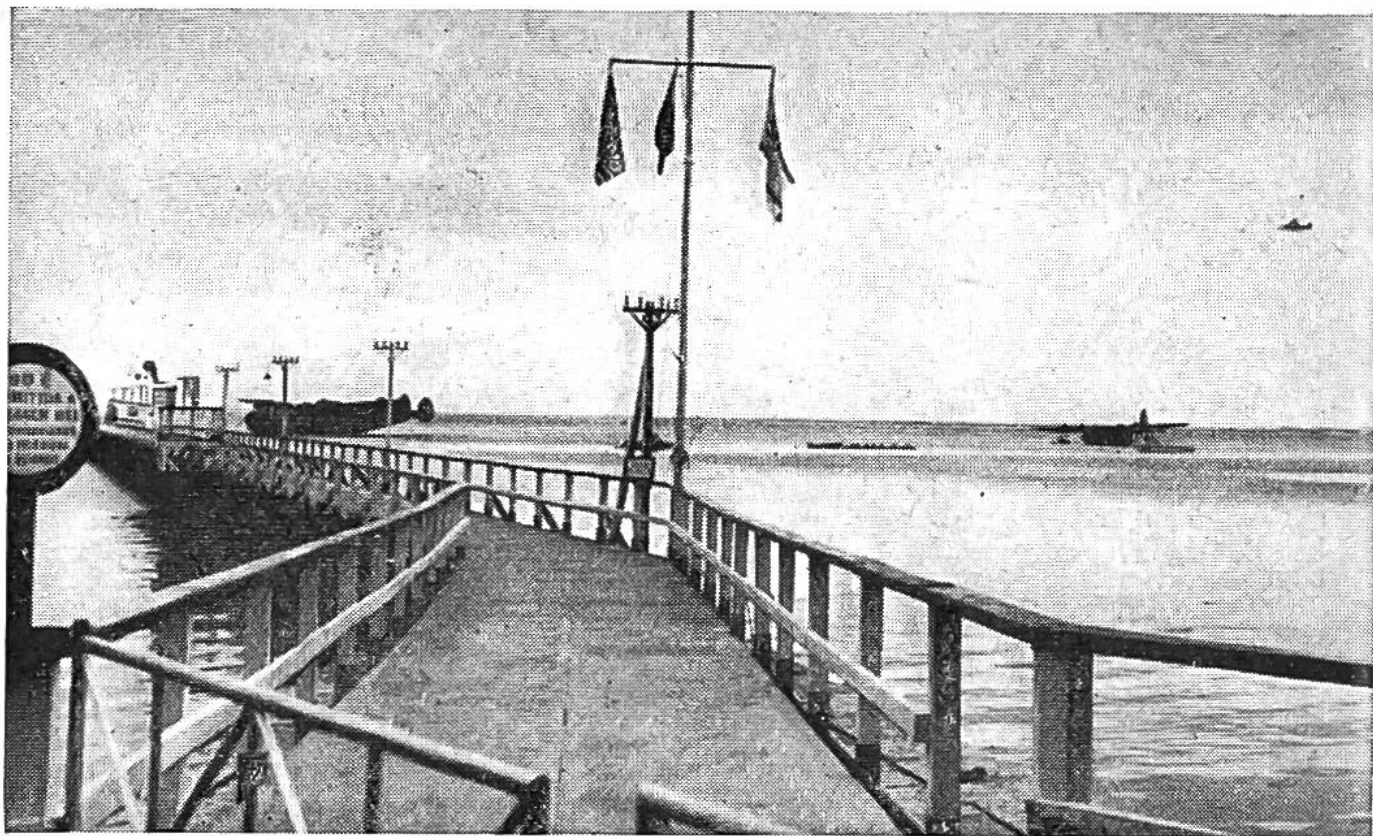


Das Flugboot „wassert“ des Wellenschlags wegen in der Nähe der Küste. Passagiere und Piloten sind mit einem Motorboot zum Landungsfloss gefahren worden und gehen nun über den Laufsteg an Land.

nahmen. Die amerikanischen Fluggesellschaften führten dann den Namen „Clipper“ für ihre raschen Transozeän-Verkehrsflyzeuge ein.



Das Landungsfloss muss je nach dem Wasserstand an verschiedenen Stellen des Laufstegs befestigt werden.



Bei ruhiger See und günstigem Wasserstand kann das Flugboot dicht am Floss anlegen.

Aus der Überlegung, dass Wasserflugzeuge bei hohem See-
gang doch nicht wassern können, weil sie zerschellen würden,
ist man neuerdings auch bei Überseeflügen zur Verwendung
von Landflugzeugen übergegangen. Durch die in den letzten



In kleinen Motorwagen werden die Postsäcke sowie das
Gepäck der Passagiere und andere Frachtstücke an Land gefahren.



Eines der prächtigen Kursflugzeuge, welche die Transcontinental and Western Airways (TWA) im Frühjahr 1946 für die Amerika-Schweiz-Indien-Linie eingesetzt haben. Von New York kommend, fliegen sie nach Zwischenhalten in Paris und Genf über Rom nach Kairo und Indien.

Jahren erzielten riesigen Fortschritte im Bau viermotoriger Flugzeuge ist eine grosse Flugsicherheit gewährleistet. Ausserdem sind die Flugzeiten durch die starken Motoren und die ausgeklügelte Bauart beträchtlich vermindert worden. Der Amerikaner Lindbergh benötigte auf dem denkwürdigen Flug New York-Paris, der ersten geglückten Überquerung des Atlantischen Ozeans am 20./21. Mai 1927, für die 6000 km 33 Stunden. Am 12. April 1928 folgte die erste Ost-West-Überquerung durch Köhl, v. Hünefeld und Fitzmaurice. Sie legten die 6570 km lange Strecke von Dublin nach der Insel Greenly Island bei Labrador bei schwerem Sturm in 35 ½ Stunden zurück. Vom Jahre 1930 an verminderten sich die Flugzeiten mit zunehmender Sicherheit. Heute wird die Strecke New York-Lissabon von Verkehrsflugzeugen in knapp 10 Stunden zurückgelegt. Das gegenwärtig schnellste Verkehrsflugzeug ist die „Lockheed-Constellation“ der Transcontinental and Western Airways (TWA). Diese prachtvolle Maschine befährt die Linie Amerika-Schweiz-Indien; sie ist durch aerodynamisch (lufttechnisch) besonders vorteilhafte Formen ausgezeichnet, besitzt ein Luftgewicht von 41 Tonnen, eine Spannweite von 33 m, eine Reisegeschwindigkeit

von rund 500 km/Std. und kann 58 Passagiere aufnehmen. Allwöchentlich einmal macht sie einen Zwischenhalt in Genf. Dadurch hat die Schweiz direkten Anschluss an den interkontinentalen Flugverkehr. Aber auch die schweizerische Gesellschaft „Swissair“ hat ihren Fernflugdienst wieder aufgenommen und wird ihn stets erweitern.

Lösungen zu „Was ist das?“, Seite 183.

1. Blattminen entstehen, wenn die Larven bestimmter Insekten das grüne Mittelblattgewebe fressen und nur die durchsichtige Oberhaut übrig lassen. Der Minengang wird breiter, weil die wachsende Larve immer mehr Platz braucht.

2. Stürzpuppe des Pfauenauges und Gürtelpuppe des Kohlweisslings. Bei manchen Schmetterlingsarten hängt sich die Raupe vor der Verpuppung mit dem Kopf nach unten auf, während andere sich durch einen Seidengürtel festhalten, der auch die Puppe in ihrer Lage festhält.

3. Die Wasserläufer, den Wanzen verwandte räuberische Insekten, eilen ohne einzusinken über die Wasseroberfläche dahin. Sie bewegen sich nur mit den hintern beiden Beinpaaren, während die ähnlichen Teichläufer auf allen sechs Beinen gehen.

4. Die Wiesenschnake ist trotz ihrer Ähnlichkeit mit der Stechmücke ein harmloses Tier; ihre Larven aber gelten als Schädlinge, da sie die Wurzeln junger Pflanzen abfressen. Hinter den Vorderflügeln sehen wir die Überreste des hintern Flügelpaares als Schwingkölbchen.

5. Die Mauerassel, ein entfernter Verwandter der Krebse, bewohnt feuchte Wohnstätten, Keller und Wald, wo sie sich von Mull und verfaulenden Pflanzenresten ernährt. Sie ist eines der wenigen durch Kiemen atmenden Landtiere.

6. Der Rosenkäfer ist an seinen metallisch grün glänzenden Flügeldecken leicht zu erkennen. Er schwirrt von Blume zu Blume, um dort Blütenstaub und Honig zu naschen. Seine engerlingähnliche Larve finden wir oft in Komposthaufen.

7. Die Rauchschwalbe mit langen seitlichen Schwanzfedern und brauner Kehle baut ihr oben offenes Nest gern in Gebäuden, während die weisskehlige Mehlschwalbe das Nest mit dem kleinen seitlichen Schlupfloch aussen an den Hausmauern festklebt.

8. Der Mauersegler oder Spyr wird oft mit den Schwalben verwechselt. Er besitzt aber viel ausgeprägter sichelförmige Flügel, ist grösser und fliegt laut kreischend durch die Luft. Sein Nest hat er in Mauerritzen und Felshöhlen.