

Zeitschrift: Pestalozzi-Kalender
Herausgeber: Pro Juventute
Band: 39 (1946)
Heft: [1]: Schülerinnen

Artikel: Materialprüfung des Holzes
Autor: Wyss, Th.
DOI: <https://doi.org/10.5169/seals-990345>

Nutzungsbedingungen

Die ETH-Bibliothek ist die Anbieterin der digitalisierten Zeitschriften auf E-Periodica. Sie besitzt keine Urheberrechte an den Zeitschriften und ist nicht verantwortlich für deren Inhalte. Die Rechte liegen in der Regel bei den Herausgebern beziehungsweise den externen Rechteinhabern. Das Veröffentlichen von Bildern in Print- und Online-Publikationen sowie auf Social Media-Kanälen oder Webseiten ist nur mit vorheriger Genehmigung der Rechteinhaber erlaubt. [Mehr erfahren](#)

Conditions d'utilisation

L'ETH Library est le fournisseur des revues numérisées. Elle ne détient aucun droit d'auteur sur les revues et n'est pas responsable de leur contenu. En règle générale, les droits sont détenus par les éditeurs ou les détenteurs de droits externes. La reproduction d'images dans des publications imprimées ou en ligne ainsi que sur des canaux de médias sociaux ou des sites web n'est autorisée qu'avec l'accord préalable des détenteurs des droits. [En savoir plus](#)

Terms of use

The ETH Library is the provider of the digitised journals. It does not own any copyrights to the journals and is not responsible for their content. The rights usually lie with the publishers or the external rights holders. Publishing images in print and online publications, as well as on social media channels or websites, is only permitted with the prior consent of the rights holders. [Find out more](#)

Download PDF: 28.01.2026

ETH-Bibliothek Zürich, E-Periodica, <https://www.e-periodica.ch>

MATERIALPRÜFUNG DES HOLZES.

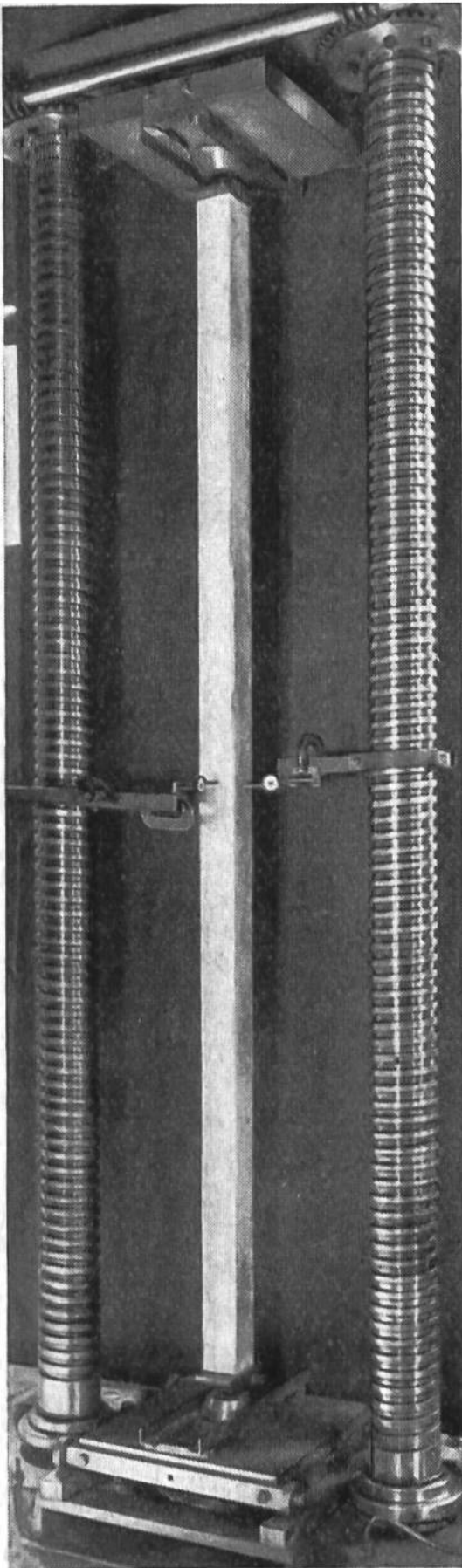


Abb. 1. Prüfung eines 3 m langen Holzstabes von 10×10 cm in einer 500 Tonnen Druckmaschine. Gemessen werden der Druck und die seitlichen Ausbiegungen.

Holz war stets ein wertvoller Baustoff, und schon früh lernte der Mensch sich seine hervorragenden Eigenschaften dienstbar zu machen, z. B. Pfahlbauten. Heute, in der an übrigen Rohstoffen knappen Zeit, tritt das Holz wieder in vermehrter Masse in den Vordergrund. Es werden aus ihm nicht nur Dachstühle, ganze Häuser, Brücken und Gerüste aller Art, sondern auch weite Hallen, Radiotürme, und sogar grosse Flugzeuge hergestellt. Je nach den Anforderungen kommen die verschiedensten Tragkonstruktionen vor: Fachwerke, zusammengesetzt aus einzelnen miteinander verbundenen Stäben, ferner vollwandige Träger, die aus vielen miteinander verleimten oder vernagelten Brettern oder verdübelten Balken bestehen, und Sprengwerke mit schrägen, auf Widerlager abgestützten Streben. Die letztgenannten sind insbesondere im Brückenbau zu finden. Holzbauwerke können oft beträchtliche Ausmasse aufweisen; so gab es z. B. seinerzeit über die Limmat bei Wettingen eine Holzbrücke mit einer Spannweite von ca. 120 Meter, die 1799 durch Feuer zerstört wurde.

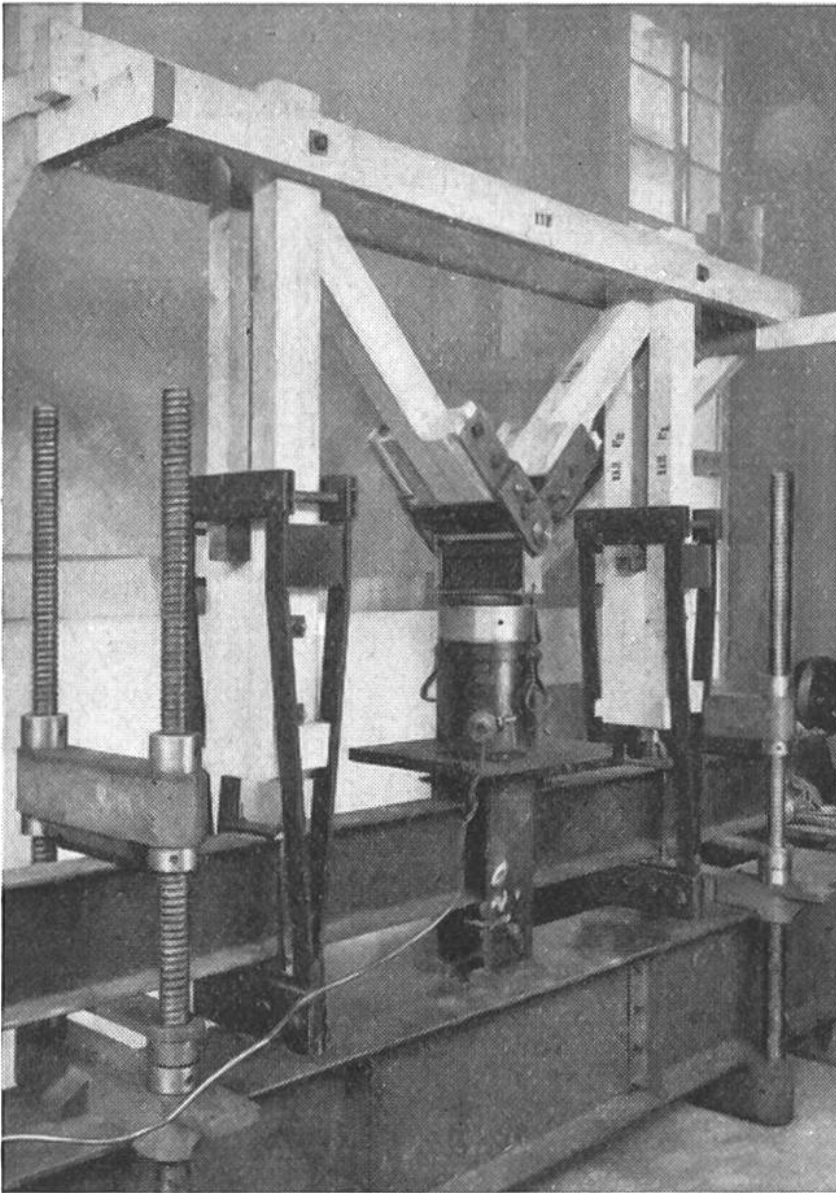


Abb. 2. Prüfung eines Fachwerk-
teiles (Dreieck aus Holz)
durch eine hydraulische
Presse, die in der
Mitte einen Druck
bis 150 Tonnen
auszuüben vermag.

Damit die Bauwerke einen genügenden Sicherheitsgrad aufweisen, ist es ratsam, das zu verwendende Material sowie die Verbindungsmittel und unter Umständen ganze Bauwerk-
teile vor der Errichtung einer Prüfung zu unterziehen, insbesondere dann, wenn man mit einem Mindestaufwand von Holz auskommen muss. Die Prüfung erfolgt in erster Linie auf Druck, Zug, Biegung und Knicken; aber auch der Wassergehalt, das Raumgewicht und die Beschaffenheit bezüglich Faserlauf, Dicke der Jahresringe und Vorkommen von Ästen sind von Wichtigkeit. Zu Versuchszwecken werden dem zur Verwendung kommenden Holz bestimmte Teile entnommen. Unsere Abbildungen zeigen verschiedene derartige Prüfungen. Bei hohen Türmen und Gerüsten spielt die Knick-

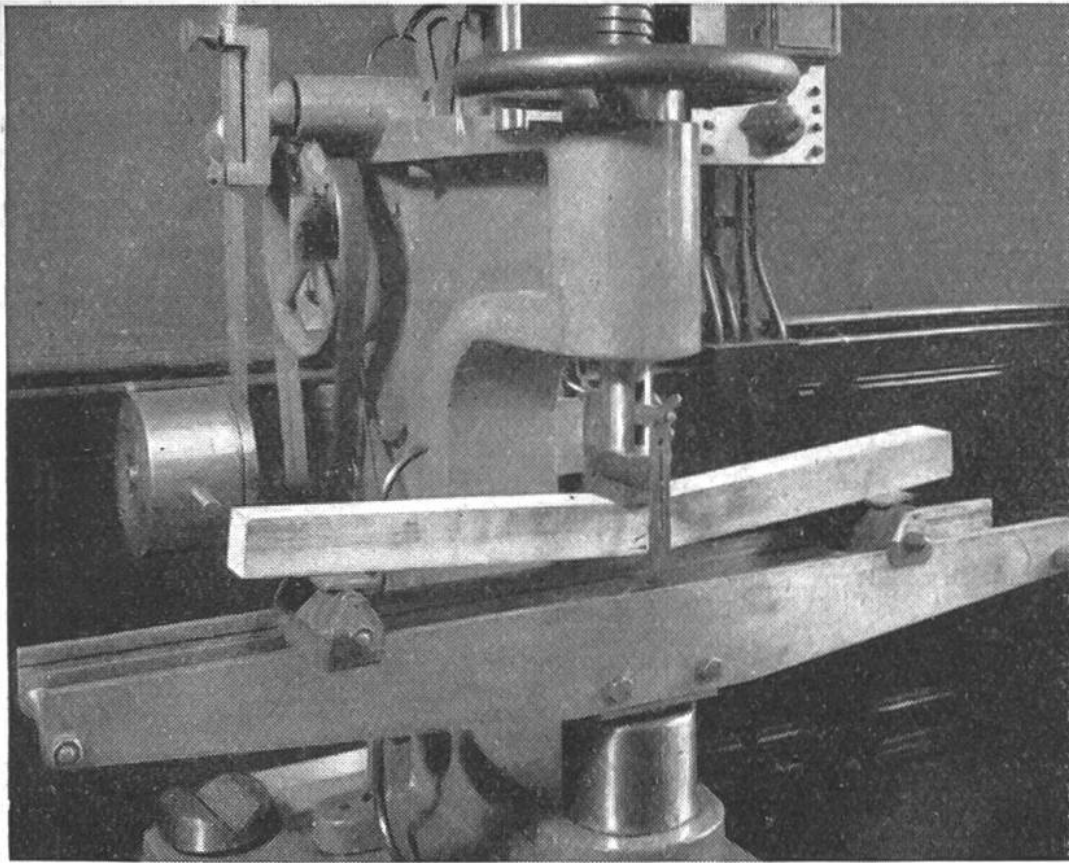


Abb. 3. Prüfung eines 60 cm langen Holzstabes auf Biegung.

sicherheit eine ausschlaggebende Rolle (Abb. 1.). Will man einzelne Stäbe zu einem Fachwerk zusammenfügen, so muss

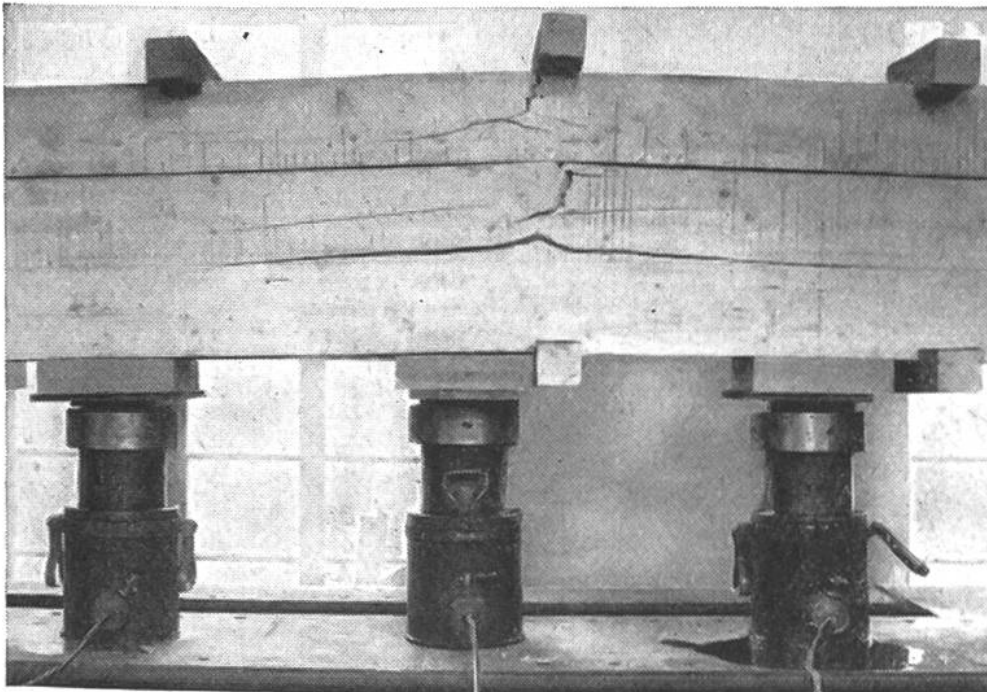


Abb. 4. Prüfung von drei miteinander verleimten grossen Holzbalken auf Biegung bis zum Bruch. (Ansicht des Mittelstücks.) Drei hydraulische Pressen wirken von unten her gemeinsam.

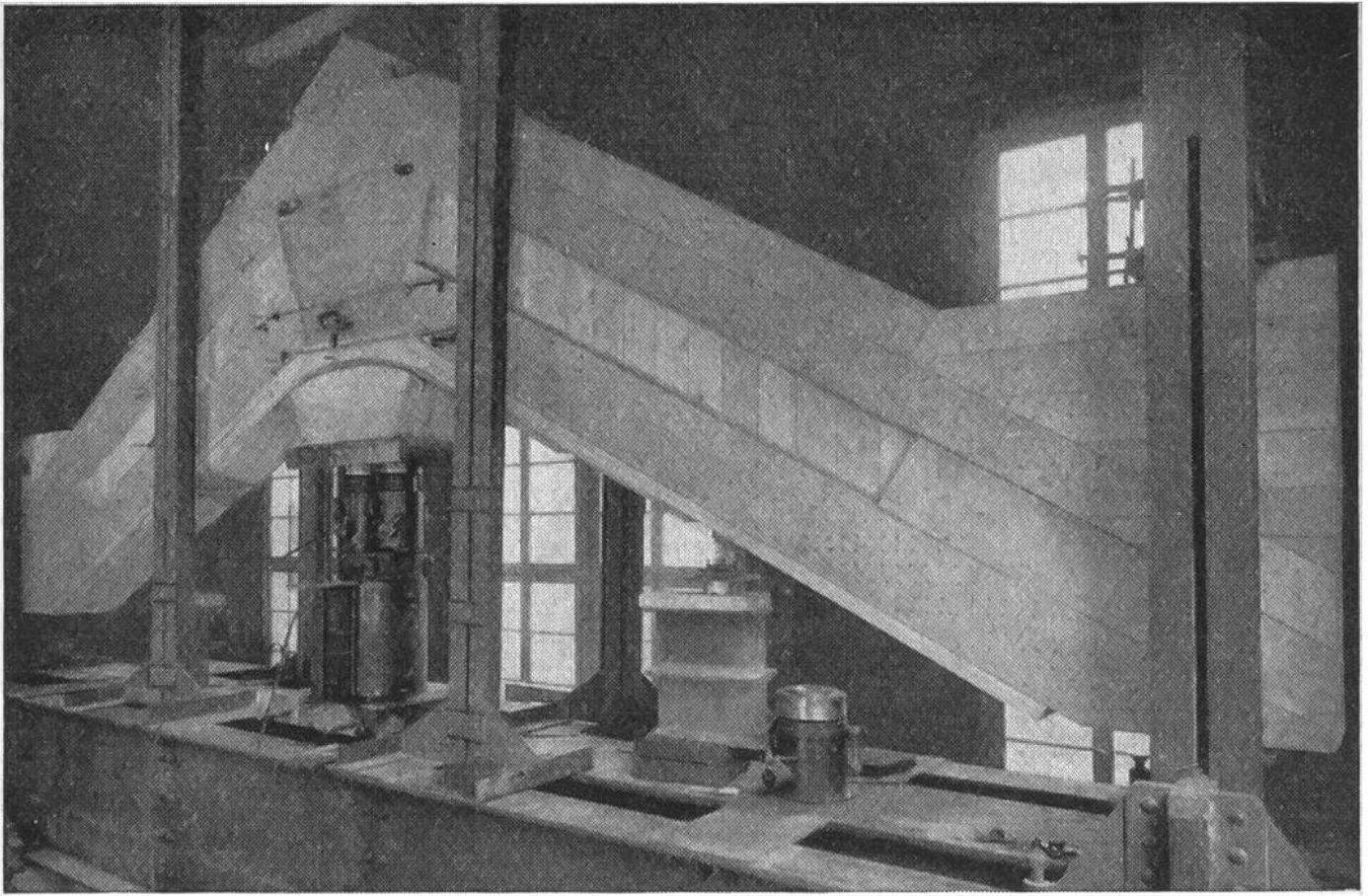


Abb. 5. Biegeversuch an einem Teil eines Hallenbinders aus vernagelten Brettern. In der Mitte eine 150 Tonnen-Pressen.

man die Tragfähigkeit der Knotenpunktverbindungen kennen (Abb. 2.). Ebenso wichtig ist die Beanspruchung durch Biegung (Abb. 3 und 4). In der Eidg. Materialprüfungsanstalt Zürich können auch Versuche in viel grösserem Mastab ausgefhrt werden (Abb. 5). Hier handelt es sich um den Ausschnitt aus einem grossen vollwandigen Bogen, der aus Brettern zusammengenagelt ist. Das Probestck wird an beiden Enden festgehalten und in der Mitte durch eine Presse nach oben gedrckt, bis der Bruch eintritt. In hnlicher Weise knnen auch Tragwerke aus bereinandergeschichteten, miteinander verleimten Brettern geprft werden.

Man geht aber noch viel weiter und fhrt Belastungsversuche mit fertigen Brcken, Hallen, Trmen usw. durch, hier allerdings nur bis zur zugelassenen Hchstgrenze. Bei Brcken geschieht dies z. B. durch Darberfahren mehrerer voll



Abb. 6. Gerüst der Salgina-Tobel-Brücke von 90 m Spannweite.

beladener Lastautomobile, wobei die Durchbiegungen und sonstigen Beanspruchungen gemessen werden.

Was für kühne Bauwerke aus Holz hergestellt werden können, zeigt Abb. 6. Es handelt sich um das Gerüst für den Bau einer Eisenbetonbrücke von 90 m Spannweite über den Salgina-Tobel im Kt. Graubünden. Einzelne Streben weisen eine Höhe bis zu 60 m auf. Eine sehr schöne moderne Halle aus Holz, deren Dachträger (Binder) aus übereinanderliegenden, miteinander verleimten Brettern bestehen, kann jeder an der Mustermesse in Basel sehen (Halle VIII).

So entsteht durch systematische Prüfung im Kleinen das Grosse, damit es dem Menschen dienstbar gemacht werde.

Th. Wyss, Eidgen. Materialprüfungsanstalt, Zürich.