

Zeitschrift: Pionier : Zeitschrift für die Übermittlungstruppen
Herausgeber: Eidg. Verband der Übermittlungstruppen; Vereinigung Schweiz. Feld-Telegraphen-Offiziere und -Unteroffiziere
Band: 55 (1982)
Heft: 9

Artikel: Esercizio di trasmissione CAPITO 82 su scala
Autor: Siegenthaler, Urban
DOI: <https://doi.org/10.5169/seals-563196>

Nutzungsbedingungen

Die ETH-Bibliothek ist die Anbieterin der digitalisierten Zeitschriften auf E-Periodica. Sie besitzt keine Urheberrechte an den Zeitschriften und ist nicht verantwortlich für deren Inhalte. Die Rechte liegen in der Regel bei den Herausgebern beziehungsweise den externen Rechteinhabern. Das Veröffentlichen von Bildern in Print- und Online-Publikationen sowie auf Social Media-Kanälen oder Webseiten ist nur mit vorheriger Genehmigung der Rechteinhaber erlaubt. [Mehr erfahren](#)

Conditions d'utilisation

L'ETH Library est le fournisseur des revues numérisées. Elle ne détient aucun droit d'auteur sur les revues et n'est pas responsable de leur contenu. En règle générale, les droits sont détenus par les éditeurs ou les détenteurs de droits externes. La reproduction d'images dans des publications imprimées ou en ligne ainsi que sur des canaux de médias sociaux ou des sites web n'est autorisée qu'avec l'accord préalable des détenteurs des droits. [En savoir plus](#)

Terms of use

The ETH Library is the provider of the digitised journals. It does not own any copyrights to the journals and is not responsible for their content. The rights usually lie with the publishers or the external rights holders. Publishing images in print and online publications, as well as on social media channels or websites, is only permitted with the prior consent of the rights holders. [Find out more](#)

Download PDF: 14.04.2026

ETH-Bibliothek Zürich, E-Periodica, <https://www.e-periodica.ch>

Tout le matériel est remis en prêt par le DMF pour la durée de l'exercice; d'autre part le département distribue quelques subventions aux sections pour les frais occasionnés. Il estime que les membres ont l'occasion ainsi de parfaire leurs connaissances générales et de détails qui ne fera que renforcer la qualité de la défense nationale. En contre-partie elle envoie des arbitres qui contrôlent que les enseignements ont bien été assimilés et sont respectés.

Citoyens-soldats

A la lecture de ces lignes le lecteur sera intrigué par l'enthousiasme des membres de l'association. Se réunir en dehors des périodes militaires obligatoires passe encore mais cotiser, manier des appareils compliqués, suivre des cours, participer à des exercices sans solde!

Le secret tient à l'attachement de certains à retrouver au civil des appareils auxquels des souvenirs sont attachés. Ils peuvent dans le cadre de cette association les manipuler (ce que ne peut offrir une association d'artilleurs, de génie ou de troupes d'aviation). La variété du matériel offert, la diversité de l'engagement renforce ce sentiment.

Pour les jeunes et personnes non incorporées il y a possibilité de transmettre sans posséder de licence radio, de transmettre sur des fréquences réservées, hors de fréquences CB saturées par des personnes peu soucieuses de discipline radio et qui entretiennent une anarchie profitable à personne.

Les prochaines années offriront à notre association des cours pour l'utilisation de radios face aux contre-mesures électroniques, des cours de pigeons voyageurs, etc.

55 ans d'existence, un palmarès impressionnant de membres restés fidèles à notre association, des candidatures de juniors sont les témoignages d'une association attractive.

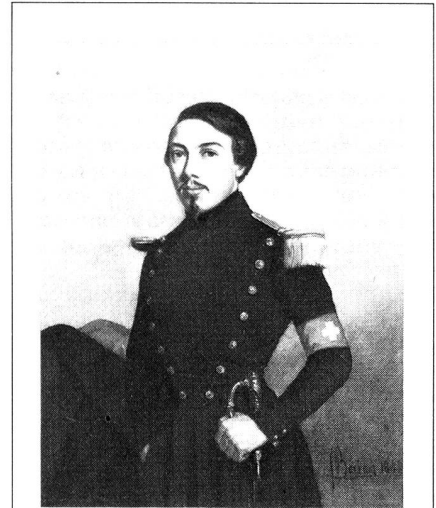
Contact-candidature

A notre association

Les personnes intéressées à notre association peuvent prendre contact avec les présidents cantonaux des sections; ils seront invités les mercredis soirs à visiter leur local, voir les appareils, rencontrer les membres; les responsables prendront note de leur candidature à notre association si les visiteurs le désirent.

Aux troupes radios ou troupes de transmission

Les jeunes intéressés aux transmissions de notre armée peuvent suivre des cours préparatoires de trois ans (1 soir par semaine, 20 semaines par année). En fin de cours ils reçoivent un certificat pour proposition de l'incorporation radio dans une troupe de notre armée. Pour plus de renseignements sur les troupes de transmission demander le *no spécial* de PIONIER à la rédaction romande, qui sera adressé gracieusement aux intéressés.



Bocion François
Portrait d'un officier 1848
Huile, 40 x 32,5 cm
Galerie Paul Vallotton
Grand Chêne 6, Lausanne

Tous renseignements sur les emplacements de l'exercice Capito (à Lausanne, Genève, Chaux-de-Fonds) sont à demander également à la rédaction française de PIONIER à Lausanne Tél. 22 91 66 (8h30-12h00) (14h00-18h30), Tél. 22 95 51 en dehors des heures de bureau.

ASTT-ESERCIZIO

Cap Urban Siegenthaler, capo commissione tecnica

Esercizio di trasmissione CAPITO 82 su scala

Nel fine settimana che intercorre fra il 25 ed il 26 settembre 1982, più di 700 soldati delle truppe di trasmissione (trasmettitori) equipaggiati con 300 apparecchi di trasmissione stabiliranno ed intratterranno circa 80 collegamenti sparsi in tutta la Svizzera: una grande occasione fuori servizio, come non ve n'erano più, in seno all'AFTT, dall'esercizio ECHO di cinque anni fa.

In questi cinque anni, da allora trascorsi, vi è stato, per la maggior parte degli eserciti moderni, una sensibile trasformazione in merito alle reti di comunicazione a distanza: si tiene sempre più in considerazione la minaccia mediante la condotta di guerra elettronica. Gli eserciti si armano con materiale moderno e tentano al contempo, di proteggere i loro sistemi di comunicazione a distanza dall'intercettazione avversaria. Le misure di protezione elettroniche sono oggi perciò conosciute da ogni trasmettitore.

Fra l'altro, è scopo dell'AFTT di istruire i trasmettitori in modo ulteriore al di fuori del servizio. Il cambiamento riguardante le misure di sicurezza elettroniche ha avuto come conseguenza che i corsi centrali e di sezione negli scorsi anni si sono sempre più orientati verso i settori tecnici dei collegamenti via cavo per mezzo di linee TT, stg 100 e apparecchi a

canali multipli. L'imminente esercizio su scala nazionale deve portare questi settori all'applicazione in senso generale.

Intenzione

L'accento sarà messo sul lavoro corrispondente ai temi trattati nei corsi tecnici di questi ultimi tre anni.

CAPITO 82 si basa con ciò su una rete di collegamenti via filo. CAPITO 82 deve offrire la possibilità ad ogni sezione di partecipare all'esercizio, a partire dal punto d'operazione originario. Le grandi sezioni formano un centro al quale sono state raccordate sezioni più piccole.

Direzione dell'esercizio

CAPITO 82 sarà condotto su tre livelli (Direzione generale dell'esercizio - Centri - Sezioni esterne). La direzione generale dell'esercizio si compone come segue:

Direttore dell'esercizio:	cap U Siegenthaler
Capo regia:	maggiore K Roth
Capo tg camp:	cap H U Pfister
Capo esercizio:	aiut suff B Schürch
Capo filo/ondi:	aiut suff K Jemuo
Capo radio/CGE:	I ten P Dufing
Capo servizio mat:	aiut suff A Heierli
Capo amministrazione:	cap W Brogle
Capo finanze:	app P Vontobel
Capo Relazioni Pubbliche (PR):	cap H Dinten

Svolgimento dell'esercizio

Distaccamenti preventivi prenderanno possesso decentralizzatamento, venerdì, 24 settembre 1982, del cospicuo materiale tecnico come pure del materiale di corpo. La disposizione dei centri e delle sezioni esterne, l'impianto dei raccordi alle linee TT e la messa in funzione di tutti i collegamenti durerà fino a sabato, 25 settembre 1982, verso le 1300h.

Dalle 1300h alle 1500h saranno effettuati controlli dei collegamenti da parte della direzione dell'esercizio. Il *Concorso* che seguirà (1500h fino 1815h) è pianificato in modo da poter essere vinto sia da un centro che da una qualunque sezione esterna. L'esercizio sarà interrotto al termine del concorso fino a domenica mattina. Il nuovo tempo di prontezza per la messa in funzione è fissato a domenica, 26 settembre 1982, alle 0800h. Cinque centri dovrebbero perciò avere la possibilità di realizzare un loro proprio esercizio, a seconda del tipo delle loro reti ed in coincidenza con le rispettive sezioni esterne. I lavori di smontaggio sono da iniziare a partire dalle 1100h di domenica.

Compito della direzione d'esercizio sarà di valutare, di designare i vincitori del concorso e di trarre conclusioni in merito all'esercizio.

Materiale tecnico impiegato

Telefoni e fili

Centrali telefoniche cen TF 64	10
Stazioni telefoniche Tf A 50/53	150
Cavi di campagna F-2E/20	50 km

Materiale telescrivente

Telescrivente a rullo (con carta) stg 100	30
Telescrivente Kryptoradio KFF-58/68	30
Trasmettitore a striscie perforate LU-68	20

Materiale radio

Stazione radio a onde corte SE-222	30
Radio rice-trasmettenti SE-412 e SE-227	oltre 20

Materiale a onde dirette

Apparecchio a onde dirette R-902	10
Apparecchi a canali multipli Mk-5/4	10

Oltre a questo materiale saranno pure impiegate ricevitori ed antenne speciali, piccole trasmettenti radio SE-125 e SE-208 come pure un notevole parco di veicoli militari.

Collegamenti

La spina dorsale vera e propria di CAPITO 82 è costituita dalla *rete di fili*. Questi collegamenti fidati ed oltremodo liberi da interferenze funzionano per la maggior parte mediante la rete di linee dell'azienda delle PTT. In accordo con i gruppi d'esercizio TT, i collegamenti necessari saranno commutati e prolungati a partire dai punti di raccordo nella costruzione di truppa fino al luogo d'esercizio.

Questa rete viene completata ed ampliata con *collegamenti a onde dirette*. Questi collegamenti radio diretti d'alta affidabilità sono, al contrario dei collegamenti via filo veri e propri, sottoposti al pericolo d'ascolto da parte dell'avversario. Una conversazione telefonica non mimetizzata condotta per mezzo di onde dirette a corto raggio non è perciò ammessa.

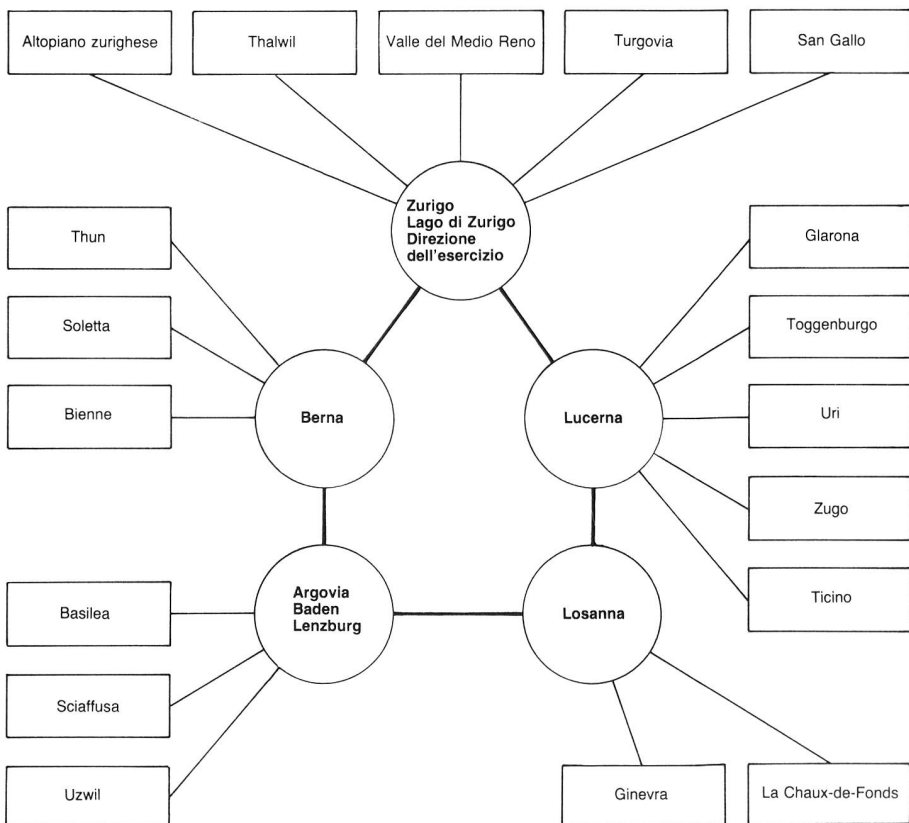
Mediante entrambi i mezzi – via filo e onde dirette – possono essere effettuati *collegamenti via telescriventi e collegamenti telefonici*. La *telescrivente stg-100* trova la sua applicazione nei collegamenti via telescrivente.

Fra stazioni SE-22 si lavora, in reti a bassa frequenza (a onde corte), con la *radiotelescrivente KFF-58/68*. Simili collegamenti esistono su tutto il territorio; *collegamenti via rice-trasmettenti* con apparecchi SE-412 e SE-227 sono, al contrario di quanto sopra, possibili solo regionalmente. Lo smorzamento del campo elettromagnetico nel campo di frequenze fra i 25 e gli 80 Mhz è, a causa di ostacoli nel tragitto dei collegamenti, talmente grande, da rendere impossibili i collegamenti extra-regionali.

Nella fig. 2 sono riprodotte le reti di trasmissione a partire dal centro operativo fino alle sezioni esterne corrispondenti, ivi collegate. Per l'impegno personale e materiale, in un centro operativo v'è inoltre e naturalmente da considerare il dispendio per i collegamenti reciproci dei centri, come pure per la direzione dell'esercizio (fig. 1).

F. Engler dirige il centro di Zurigo; in questo appostamento situato nel PC della Protezione civile di Unterengstringen sarà anche attiva la direzione dell'esercizio.

Le sezioni Argovia, Baden e Lenzburg conducono un centro in comune, nell'appostamento di Lenzburg. Capo di questo centro è il presidente della sezione di Lenzburg, H.-P. Imfeld. Il centro della sezione di Berna sarà stazionato a Schwarzenburg. Questi è diretto da P. Suter. Il quarto centro, sotto la direzione del presidente di sezione A. Furrer, si trova a Lucerna. Per finire, veniamo ai nostri camerati romandi, i quali a loro volta si sono decisi di dirigere un centro presso la sezione vodese di Losanna, diretta da J.-L. Jennet – un fatto di cui ci ralleghiamo molto.



Organizzazione di principio dell'Esercizio di trasmissione CAPITO 82 a livello nazionale.

Organizzazione dei centri

Centro di Zurigo

Sezioni:	Zurigo Lago di Zurigo, sponda destra
Appostamento:	Unterengstringen
Direzione:	F. Engler

Centro di Lenzburg

Sezioni:	Argovia Baden Lenzburg
Appostamento:	Lenzburg
Direzione:	H.P. Imfeld

Centro di Berna

Sezione:	Berna
Appostamento:	Berna
Direzione:	P. Suter

Centro di Lucerna

Sezione:	Lucerna
Appostamento:	Lucerna
Direzione:	A. Furrer

Centro di Losanna

Sezione:	Vodese
Appostamento:	Losanna
Direzione:	J.L. Jennet