

Zeitschrift: Patrimoine fribourgeois = Freiburger Kulturgüter
Herausgeber: Service des biens culturels du canton de Fribourg = Amt für Kulturgüter des Kantons Freiburg
Band: - (2008)
Heft: 18: L'église Saint-Pierre à Fribourg

Artikel: Modulations de lumière
Autor: Castiglioni, Piero
DOI: <https://doi.org/10.5169/seals-1035760>

Nutzungsbedingungen

Die ETH-Bibliothek ist die Anbieterin der digitalisierten Zeitschriften auf E-Periodica. Sie besitzt keine Urheberrechte an den Zeitschriften und ist nicht verantwortlich für deren Inhalte. Die Rechte liegen in der Regel bei den Herausgebern beziehungsweise den externen Rechteinhabern. Das Veröffentlichen von Bildern in Print- und Online-Publikationen sowie auf Social Media-Kanälen oder Webseiten ist nur mit vorheriger Genehmigung der Rechteinhaber erlaubt. [Mehr erfahren](#)

Conditions d'utilisation

L'ETH Library est le fournisseur des revues numérisées. Elle ne détient aucun droit d'auteur sur les revues et n'est pas responsable de leur contenu. En règle générale, les droits sont détenus par les éditeurs ou les détenteurs de droits externes. La reproduction d'images dans des publications imprimées ou en ligne ainsi que sur des canaux de médias sociaux ou des sites web n'est autorisée qu'avec l'accord préalable des détenteurs des droits. [En savoir plus](#)

Terms of use

The ETH Library is the provider of the digitised journals. It does not own any copyrights to the journals and is not responsible for their content. The rights usually lie with the publishers or the external rights holders. Publishing images in print and online publications, as well as on social media channels or websites, is only permitted with the prior consent of the rights holders. [Find out more](#)

Download PDF: 10.02.2026

ETH-Bibliothek Zürich, E-Periodica, <https://www.e-periodica.ch>

MODULATIONS DE LUMIÈRE

PIERO CASTIGLIONI

Le nouvel éclairage de l'église apporte une touche finale à la redécouverte d'un ensemble unique sous la lumière. Il se compose de trois systèmes distincts, projetés chacun en fonction de l'espace qui les accueille. Dans le vaisseau, on a choisi des appareils à suspension comprenant huit optiques orientables à émission directe et indirecte. Les collatéraux présentent des appareils en appliques à émission diffusée tandis que le chœur est servi par une batterie de projecteurs orientables à émission directe. La combinaison des faisceaux et des lampes sert à la fois le fidèle et l'espace sacré qui l'accueille.

Les appareils suspendus au plafond à voûtes transversales décorées s'inspirent des lustres que l'on trouve dans les lieux de culte traditionnels du Moyen-Orient, transmis des églises byzantines de Constantinople à celles de l'Occident, telle la basilique Saint-Marc à Venise. La raison technique du choix du luminaire se trouve dans la nécessité d'éclairer soit l'assemblée des fidèles avec des valeurs d'éclairage proportionnées sans provoquer des phénomènes d'éblouissement, soit de situer des projecteurs à la distance adéquate pour éclairer de la façon la plus homogène possible l'enveloppe architecturale, notamment le plafond décoré et les vitraux. A la différence des lustres à chandelles ou autres lampes à huile, un corps d'éclairage composé de huit lampes

dotées d'un gyroscope permet la plus grande ouverture de pointage; les lampes sont intégrées dans un châssis en aluminium réduisant au maximum la dimension de l'appareil afin de favoriser en transparence la lecture du plafond. Un plateau central situé dans chaque élément de suspension contient toutes les composantes électriques et techniques.

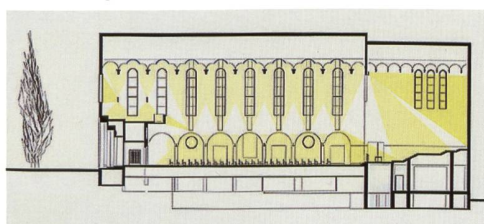
La position des appareils sur les piliers à la retombée des arcs en plein cintre a été dictée par la configuration même des collatéraux. L'éclairement diffus des appareils permet une illumination frontale et réfléchie par le plafond, assurant ainsi une excellente luminosité autant sur les plans verticaux et les personnes traversant la nef que sur les chapelles et les

INTERVENTION



Fig. 146 Les suspensions de la nef, l'un des apports contemporains à la mise en valeur de l'espace et de la lumière.

Fig. 147 Jean-Marc et Colette Ruffieux-Chehab, coupe longitudinale, concept d'illumination pour cérémonies festives établi en collaboration avec Piero Castiglioni.



peintures ou mosaïques disposées sur le mur en périphérie.

L'objectif du projet était enfin d'illuminer la grande mosaïque du chevet de la façon la plus uniforme qui soit sans «tacher» les parois latérales et de prévoir simultanément une projection concentrée sur les emplacements précis de la liturgie, soit l'autel, l'ambon et les fonts baptismaux. La solution proposée et réalisée

INTERVENTION



Fig. 148 La nef, avec polychromie reconstituée, de Gino Severini, motifs ornementaux nettoyés, bancs dotés de coussins et perspective des suspensions, état en 2006.

consiste en la mise en place d'un profil situé au plafond derrière l'arc triomphal, dans une position invisible de l'assemblée, où est installée une batterie de projecteurs dotés d'optique cor-

respondant à leur propre fonction. Cette solution de profil activé par un système électrique a été choisie afin de faciliter les opérations de manutention.

Zusammenfassung

Die neue Beleuchtung wurde mit drei Arten Beleuchtungskörpern der Raumaufteilung der Kirche angepasst: Hängeleuchten mit je acht verstellbaren Lampen ermöglichen die direkte und indirekte Beleuchtung des Hauptschiffs, Wandleuchten erhellen die Seitenschiffe und Scheinwerfer sorgen für Licht im

Chor. Das System wurde so eingerichtet, dass es die Kirche erhellt, ohne dabei die Gläubigen zu blenden. Auch wurde darauf geachtet, dass auf den beleuchteten Kunstwerken kein Schattenwurf entsteht und dass die Lichtintensität den jeweiligen Bedürfnissen angepasst werden kann.

INTERVENTION