

<b>Zeitschrift:</b>	Patrimoine fribourgeois = Freiburger Kulturgüter
<b>Herausgeber:</b>	Service des biens culturels du canton de Fribourg = Amt für Kulturgüter des Kantons Freiburg
<b>Band:</b>	- (2007)
<b>Heft:</b>	17: Le cloître de l'abbaye d'Hauterive = Der Kreuzgang der Abtei Altenryf
<b>Rubrik:</b>	Glossaire = Fachwörter ; Abréviations = Abkürzungen

### **Nutzungsbedingungen**

Die ETH-Bibliothek ist die Anbieterin der digitalisierten Zeitschriften auf E-Periodica. Sie besitzt keine Urheberrechte an den Zeitschriften und ist nicht verantwortlich für deren Inhalte. Die Rechte liegen in der Regel bei den Herausgebern beziehungsweise den externen Rechteinhabern. Das Veröffentlichen von Bildern in Print- und Online-Publikationen sowie auf Social Media-Kanälen oder Webseiten ist nur mit vorheriger Genehmigung der Rechteinhaber erlaubt. [Mehr erfahren](#)

### **Conditions d'utilisation**

L'ETH Library est le fournisseur des revues numérisées. Elle ne détient aucun droit d'auteur sur les revues et n'est pas responsable de leur contenu. En règle générale, les droits sont détenus par les éditeurs ou les détenteurs de droits externes. La reproduction d'images dans des publications imprimées ou en ligne ainsi que sur des canaux de médias sociaux ou des sites web n'est autorisée qu'avec l'accord préalable des détenteurs des droits. [En savoir plus](#)

### **Terms of use**

The ETH Library is the provider of the digitised journals. It does not own any copyrights to the journals and is not responsible for their content. The rights usually lie with the publishers or the external rights holders. Publishing images in print and online publications, as well as on social media channels or websites, is only permitted with the prior consent of the rights holders. [Find out more](#)

**Download PDF:** 10.02.2026

**ETH-Bibliothek Zürich, E-Periodica, <https://www.e-periodica.ch>**

# GLOSSAIRE FACHWÖRTER

## ACCOLADE, ARC EN

arc à double courbure (courbe et contre-courbe), ayant la forme du signe ~ horizontal;  
*Kielbogen, Eselsrücken.*

## ARMARIUM

meuble (armoire!), placard pratiqué dans un mur ou petit local, servant à ranger des ustensiles, des objets de valeur et, dans les couvents, tout particulièrement des livres;  
*Armarium, Bibliothek.*

## BADIGEON

fine couche de lait de chaux; *Tünche.*

## CANTONNÉ

garni dans les coins; *kantoniert.*

## CELLIER

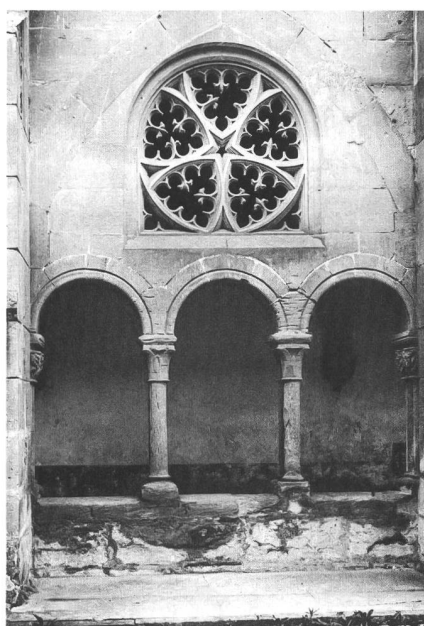
chambre à provisions de plain-pied;  
*ebenerdiger Keller.*

## CLEF DE VOÛTE

pierre en forme de coin placée au sommet d'une voûte, à la croisée des ogives;  
*Schlussstein.*

## COLLATION

lecture en commun de textes bibliques ou des Pères de l'Eglise en dehors de la liturgie, suivie d'un commentaire du supérieur (p. extension: le goûter avant cette réunion de lecture).



## COLLE D'ESTURGEON

colle extraite de la vessie nataire de ce poisson dont les œufs sont appelés caviar;  
*Hausenblasen-Leim.*

## CONSUETUDINES

ensemble des règles régissant la vie monacale en plus de la Règle propre à chaque ordre (à comparer au règlement d'exécution d'une loi).

## CONVERS

frères laïcs, se consacrant aux travaux manuels et agricoles, et ne suivant qu'en partie l'horaire des moines prêtres; *Konserven.*

Fig. 127 Johann Rudolf Rahn (1841-1912), Vue de la galerie orientale vers l'entrée de l'église, 1871, dessin au crayon, lavis (Zentralbibliothek Zürich).

Abb. 127 Johann Rudolf Rahn (1841-1912), Blick in den östlichen Kreuzgangflügel Richtung Choreingang, 1871, Bleistift, bunt laviert (Zentralbibliothek Zürich).

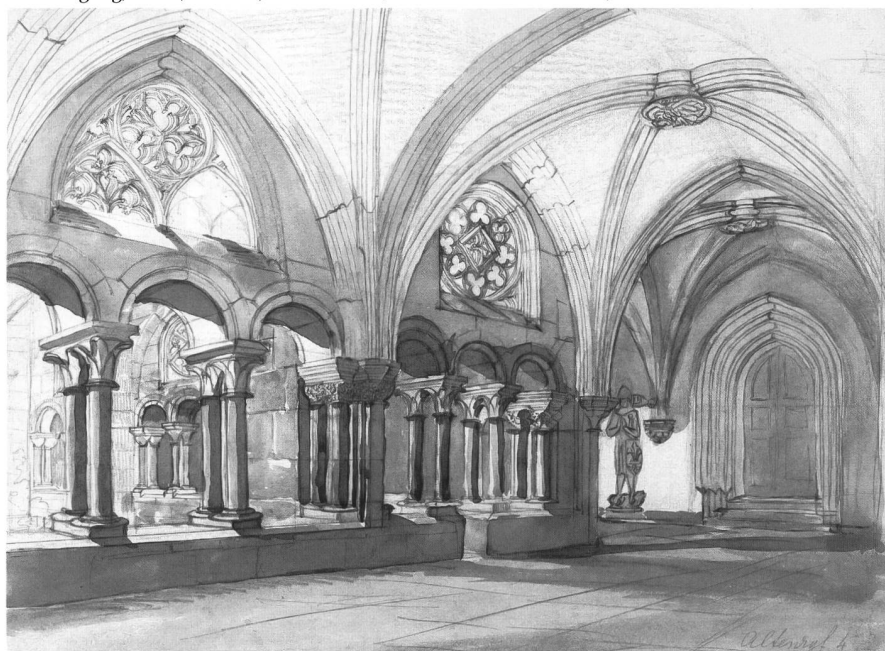


Fig. 128 Ernest Lorson (1843-1923), Triplet et fenêtrage de la travée 17, galerie ouest, vus du préau, photographie publiée dans Fribourg artistique 1898.

Abb. 129 Ernest Lorson (1843-1923), Drillingsarkade und Masswerk der Travee 17, Westflügel, Photographie, veröffentlicht in Fribourg artistique 1898.

## CORBEAU

pièce de pierre ou de bois partiellement engagée dans un mur et portant une charge par sa partie saillante; *Kragstein.*

## CROISÉE D'OGIVES

croisement des deux arcs diagonaux de l'ossature d'une voûte (voûte à c. d'o.); *Kreuzrippengewölbe.*

## CROISSILLON

bras du transept; *Querschiffsarm.*

## CULOT

pierre saillante supportant les nervures d'une voûte; *Culot, Konsole.*

## DAIS

baldaquin; *Baldachin.*

## DOUBLE ROULEAU, ARC À

arc à deux rangs de claveaux concentriques; *abgesetzter Bogen mit zwei Bogenläufen.*

## ÉBRASEMENT

disposition biaise des parois latérales d'une baie, p. ext. la surface de ces parois; *Leibung.*

## ENFEU

niche funéraire surmontée d'un arc, arcosolium; *Wandnischengrab.*

## FAUX APPAREIL

décor mural peint imitant un parement de pierres de taille; *Wandquadrierung, Quadermalerei.*

## FAUX JOINTS

traces incisées dans l'enduit imitant la disposition des pierres de taille d'un parement; *Fugenstrich.*

## FORMERET

arc placé contre un mur et soutenant la retombée d'une voûte à croisée d'ogives; *Schildbogen, Wandbogen.*

## GLACIS

mince couche de couleur; *Lasur.*

## IMPOSTE

membre d'architecture saillant d'un pilier, d'un piédroit; *Kämpfer.*

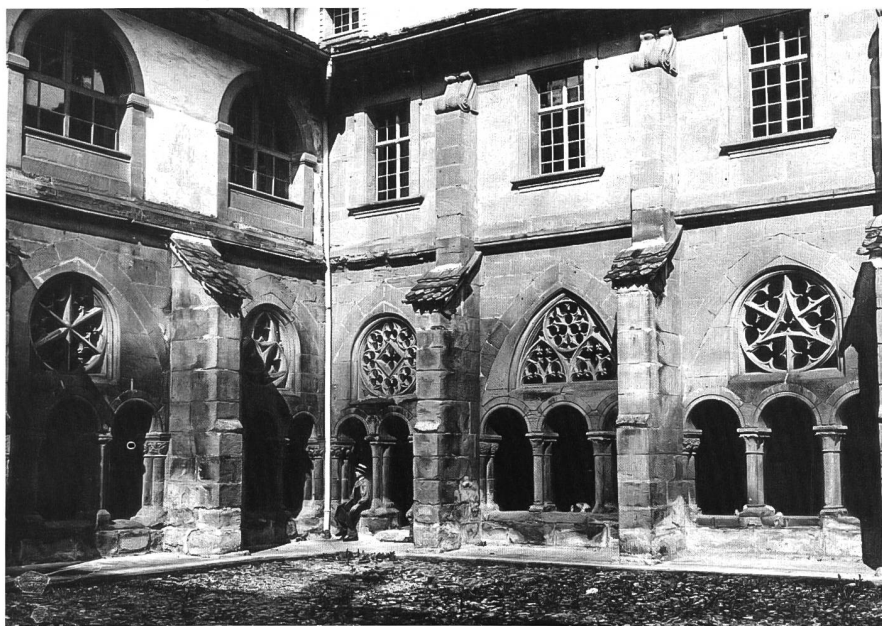


Fig. 129 F. Thévoz et Cie, L'angle nord-est du préau, publié dans Fribourg artistique 1891.  
Abb. 129 F. Thévoz & Cie., Der Nordostwinkel des Kreuzhofs, Photographie, veröffentlicht in Fribourg artistique 1891.

#### INTONACO

couche d'enduit d'environ 5 mm, lissée à la truelle, qui reçoit la couche picturale proprement dite; *Intonaco*.

#### LARMIER

élément saillant d'une corniche, également du talus ou de la couverture d'un contrefort, forçant l'eau de pluie à tomber en gouttes; *Traufgesims*.

#### LINTEAU À COUSSINET

bloc de pierre posé sur deux consoles, fermant le haut d'une baie rectangulaire; *Kragsturz*.

#### LISTEL

petite moulure plate de section rectangulaire; *Leiste, Plättchen*.

#### MANIÉRISME

courant artistique entre la Renaissance et le baroque; *Manierismus*.

#### MOULURE

profil en relief ou en creux d'un cadre, d'une corniche; *Profil*.

#### MUR BAHUT

mur de faible hauteur, socle sur lequel se dresse l'arcature d'un cloître; *Sockelmauer, Kreuzgangmauer*.

#### NERVURE

arc d'une croisée d'ogives; *Gewölberippe*.

#### PIETRA RASA

technique d'application d'un enduit sur une surface murale, notamment sur les joints,

laissant apparentes les têtes non dressées des pierres; *steinsichtiger Verputz*.

#### QUATRE VIVANTS

les êtres vivants de la vision d'Ezéchiel (Ezéch 1:10) repris par l'Apocalypse (Apoc. 4:7) et attribués aux quatre évangélistes: l'ange de Matthieu, le lion de Marc, le taureau de Luc et l'aigle de Jean. *Vier Wesen*

#### REPLACES

pierres ajourées garnissant l'intérieur d'une fenêtre; *Masswerk*.

#### SIMPLES, JARDIN DES

jardin de plantes médicinales; *Kräutergarten*.

#### TAILLANT

outil à percussion lancée du tailleur de pierre, ressemblant à une hache à double tranchant; *Fläche*.

#### TÉTRAMORPHE

du mot grec signifiant «quatre formes», cf. quatre vivants; *Tetramorph*.

#### TONSURE

cercle rasé au sommet de la tête; *Tonsur*.

#### TORE

boudin, moulure de section cylindrique; *Rundstab*.

#### TRATTEGGIO

retouche discernable qui consiste à juxtaposer des traits de couleur verticaux très fins; *Tratteggio*.

## ABRÉVIATIONS ABKÜRZUNGEN

#### A+A

Art et architecture en Suisse (=K+A)

#### AC

Archives communales

#### AF

Annales fribourgeoises

#### AFMH

Archives fédérales des monuments historiques

#### CAF

Cahiers d'Archéologie fribourgeoise

#### FA

Fribourg artistique

#### GMS

Guide de monuments suisses (=SKF)

#### ID

Veröffentlichungen des Instituts für Denkmalpflege an der ETH Zürich

#### K+A

Kunst und Architektur in der Schweiz (=A+A)

#### KDM

Die Kunstdenkmäler der Schweiz (=MAH)

#### MAH

Les Monuments d'art et d'histoire de la Suisse (=KDM)

#### SKF

Schweizerische Kunstführer (=GMS)

Fig. 130 Benedikt Rast (1905-1993), Les chapiteaux d'un pilier de l'aile ouest, carte postale, vers 1950 (?).

Abb. 130 Benedikt Rast (1905-1993), Die Kapitelle eines Pfeilers vom Westflügel, Postkarte, um 1950 (?).

