

Zeitschrift: Patrimoine fribourgeois = Freiburger Kulturgüter. Hors série
Herausgeber: Service des biens culturels du canton de Fribourg, Amt für Kulturgüter des Kantons Freiburg
Band: 2 (2016)
Heft: 3

Endseiten

Nutzungsbedingungen

Die ETH-Bibliothek ist die Anbieterin der digitalisierten Zeitschriften auf E-Periodica. Sie besitzt keine Urheberrechte an den Zeitschriften und ist nicht verantwortlich für deren Inhalte. Die Rechte liegen in der Regel bei den Herausgebern beziehungsweise den externen Rechteinhabern. Das Veröffentlichen von Bildern in Print- und Online-Publikationen sowie auf Social Media-Kanälen oder Webseiten ist nur mit vorheriger Genehmigung der Rechteinhaber erlaubt. [Mehr erfahren](#)

Conditions d'utilisation

L'ETH Library est le fournisseur des revues numérisées. Elle ne détient aucun droit d'auteur sur les revues et n'est pas responsable de leur contenu. En règle générale, les droits sont détenus par les éditeurs ou les détenteurs de droits externes. La reproduction d'images dans des publications imprimées ou en ligne ainsi que sur des canaux de médias sociaux ou des sites web n'est autorisée qu'avec l'accord préalable des détenteurs des droits. [En savoir plus](#)

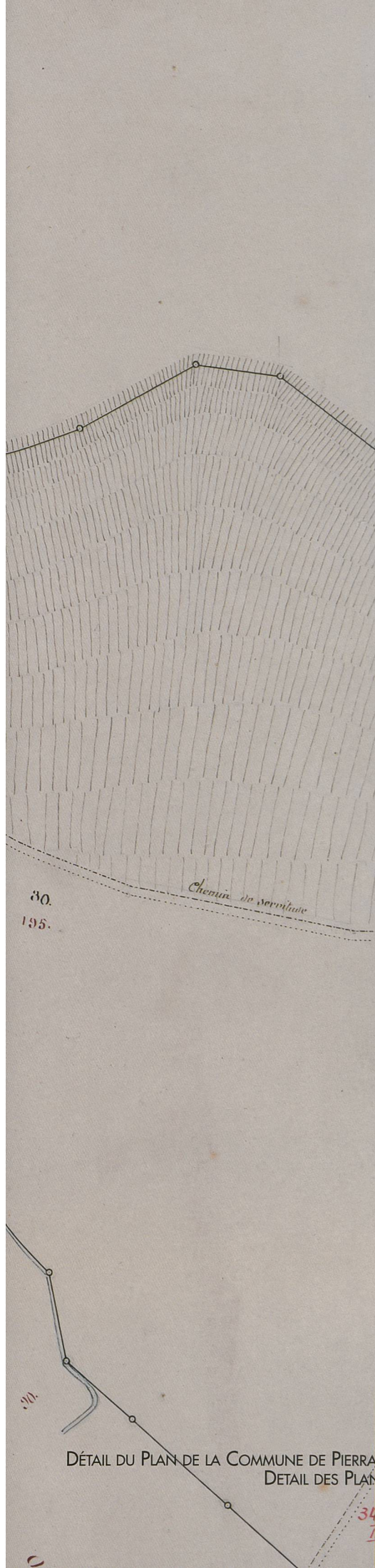
Terms of use

The ETH Library is the provider of the digitised journals. It does not own any copyrights to the journals and is not responsible for their content. The rights usually lie with the publishers or the external rights holders. Publishing images in print and online publications, as well as on social media channels or websites, is only permitted with the prior consent of the rights holders. [Find out more](#)

Download PDF: 12.04.2026

ETH-Bibliothek Zürich, E-Periodica, <https://www.e-periodica.ch>

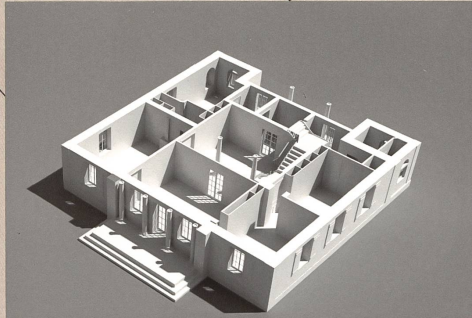
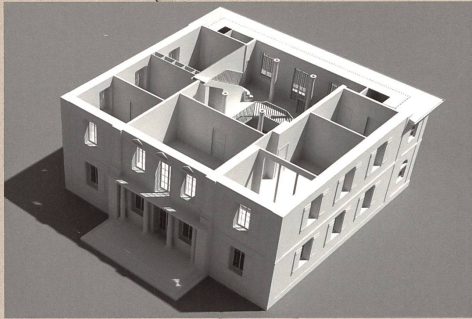
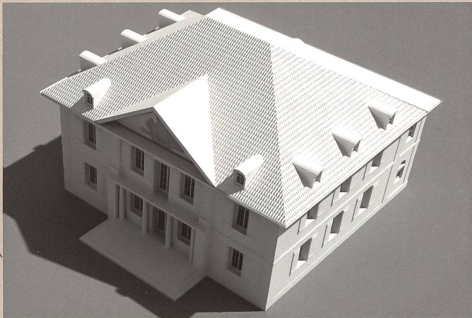
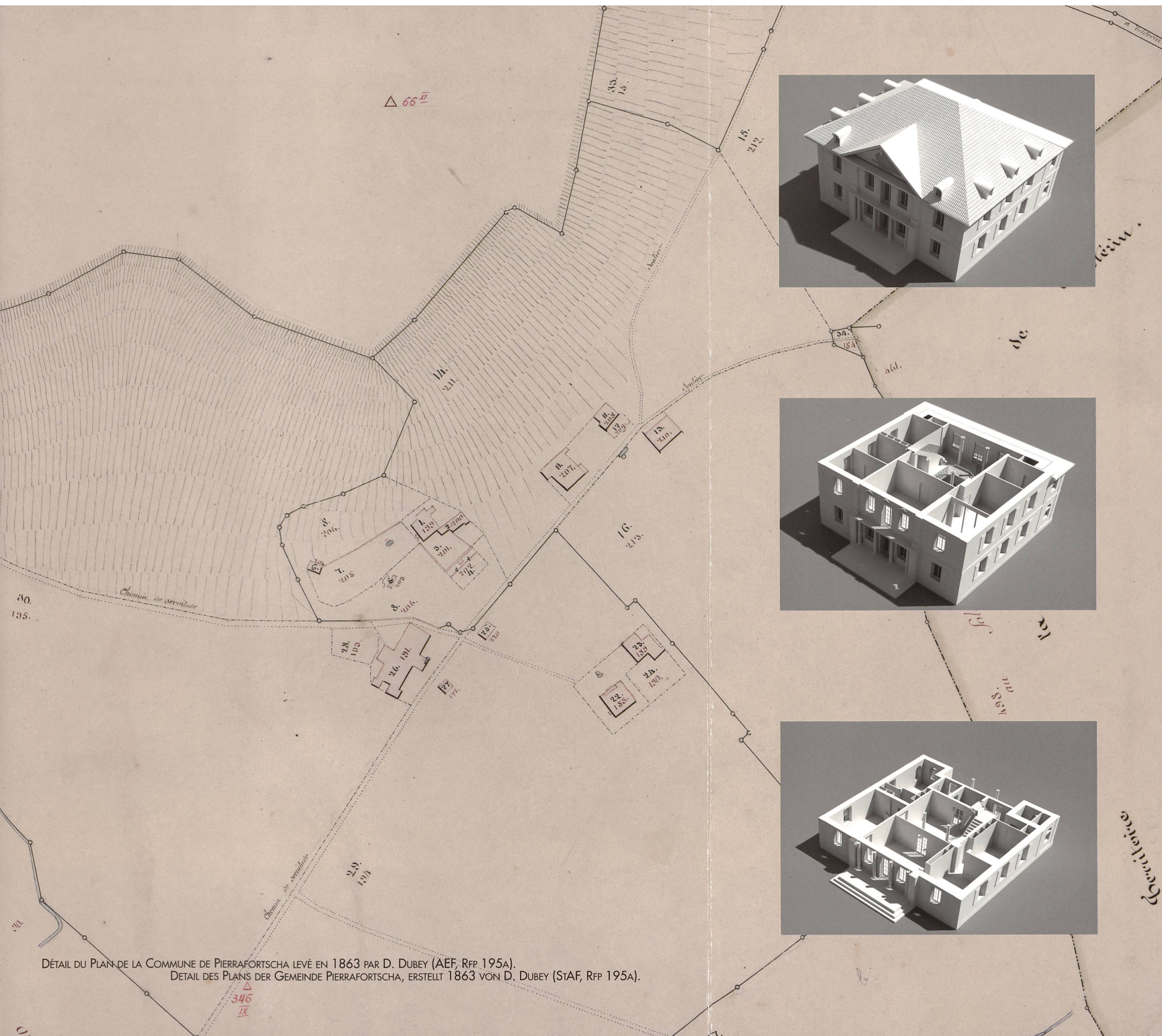
AVEC LE SOUTIEN DE
MIT UNTERSTÜTZUNG



REMERCIEMENTS
DANK

AU PROPRIÉTAIRE/DEM EIGENTÜMER
JEAN-BAPTISTE DE WECK
ET À SON ÉPOUSE/UND SEINER GEMAHLIN
TERESA DITE BINTI NÉE FATTOVICH/TERESA GEN. BINTI GEB. FATTOVICH

AINSI QU'À/SOWIE
CHRISTIAN CORREDERA
MICHEL ET CATHERINE WAEBER
JEAN-CHRISTOPHE EMMENEGGER



DÉTAIL DU PLAN DE LA COMMUNE DE PIERRAFORTSCHA LEVÉ EN 1863 PAR D. DUBÉY (AEF, RFP 195A).
 DETAIL DES PLANS DER GEMEINDE PIERRAFORTSCHA, ERSTELLT 1863 VON D. DUBÉY (STAF, RFP 195A).

AVEC LE SOUTIEN DE
MIT UNTERSTÜTZUNG



SAVOIR VIVRE AVEC LE TEMPS – LA COMMUNE DE
PIERRAFORTSCHA OFFRE AUX PORTES DE FRIBOURG UN PAYSAGE
UNIQUE MODELÉ PAR UN CHAPELET DE «CHÂTEAUX» ET DE
DOMAINES PATRICIENS. LE HAMEAU DE VILLARS-SUR-MARLY EST
LE FIEF LE PLUS EMBLÉMATIQUE D'UNE FAMILLE DONT LES MEMBRES
ONT PARTICIPÉ À LA MODERNISATION DU CANTON AU XIX^e SIÈCLE
APRÈS AVOIR SERVI L'EUROPE DES SOUVERAINS COMME OFFICIERS.
ENRACINÉS DANS LEUR HISTOIRE PLUTÔT QUE RETIRÉS SUR LEURS
TERRES, ILS ONT ACCOMPAGNÉ LE RENOUVEAU DES INSTITUTIONS
PUIS ÉLARGI LEURS HORIZONS AU XX^e SIÈCLE DANS LE MONDE
BANCAIRE, JURIDIQUE, DIPLOMATIQUE, CULTUREL ET ARTISTIQUE.
DESSINÉS PAR LE MÊME ARCHITECTE POUR FRANÇOIS ET RODOLPHE
DE WECK, LE «CHÂTEAU» DES BONNES-FONTAINES (1833-1835)
À FRIBOURG ET CELUI DE VILLARS D'EN BAS (1841-1846) À
PIERRAFORTSCHA SONT LES DERNIERS AVATARS DU MANOIR
PATRICIEN APPARU AU XVI^e SIÈCLE. CONSERVATEUR DU MUSÉE
D'ART ET D'HISTOIRE DE FRIBOURG (1956-1960), 1^{er} SECRÉTAIRE
GÉNÉRAL PERMANENT DE LA COMMISSION SUISSE POUR L'UNESCO
(1960-1966), EN POSTE POUR L'UNESCO À LA HAVANE
(1967-1971) PUIS À PARIS AVANT DE REPRENDRE LES RÈNES
DU SERVICE DES BIENS CULTURELS DE L'ÉTAT DE FRIBOURG
(1988-1993), JEAN-BAPTISTE DE WECK NOUS OUVRE ICI SA
MAISON FAMILIALE, OUVERTE SUR LE MONDE. ALOYS LAUPER



REMERCIEMENTS DANK

AU PROPRIÉTAIRE/DEM EIGENTÜMER
JEAN-BAPTISTE DE WECK
ET À SON ÉPOUSE/UND SEINER GEMAHLIN
TERESA DITE BINTI NÉE FATTOVICH/TERESA GEN. BINTI GEB. FATTOVICH

AINSI QU'À/SOWIE
CHRISTIAN CORREDERA
MICHEL ET CATHERINE WAEBER
JEAN-CHRISTOPHE EMMENEGGER



DIE KUNST, MIT DER ZEIT ZU LEBEN – DIE GEMEINDE
PIERRAFORTSCHA LIEGT IN UNMITTELBARER UMGEBUNG DER
STADT FRIBOURG IN EINER EINZIGARTIGEN LANDSCHAFT, DIE
DURCH EINE REIHE PATRIZISCHER «SCHLÖSSER» UND LANDGÜTER
GEPRÄGT IST. DER WEILER VILLARS-SUR-MARLY IST DER
BEDEUTENDSTE BESITZ EINER FAMILIE, DEREN MITGLIEDER IM
19. JAHRHUNDERT AN DER MODERNISIERUNG DES KANTONS
MITWIRKTEN, NACHDEM SIE ZUVOR DEN EUROPÄISCHEN
GROSSMÄCHTEN ALS OFFIZIERE GEDIEN HATTEN. DA SIE SICH
STÄRKER IN IHRER GESCHICHTE VERWURZELT FÜHLTEN UND
WENIGER GENEIGT WAREN, SICH AUF IHRE LÄNDEREIEEN
ZURÜCKZUZIEHEN, NAHMEN SIE AN DER ERNEUERUNG DER
INSTITUTIONEN TEIL UND ERWEITERTEN IM 20. JAHRHUNDERT
IHRE TÄTIGKEITEN AUF BEREICHE WIE BANKWESEN, RECHT,
DIPLOMATIE, KULTUR UND KUNST. DIE «SCHLÖSSER»
BONNES-FONTAINES (1833-1835) IN FRIBOURG UND VILLARS
D'EN BAS (1841-1846) IN PIERRAFORTSCHA, DIE VON DEMSELBEN
ARCHITECTEN FÜR FRANÇOIS UND RODOLPHE DE WECK
ENTWORFEN WURDEN, SIND DIE LETZTEN BEISPIELE DES IM
16. JAHRHUNDERTS ENTSTANDENEN TYPUS DES HERRENHAUSES.
JEAN-BAPTISTE DE WECK, KONSERVATOR DES MUSEUMS FÜR
KUNST UND GESCHICHTE (1956-1960), ERSTER STÄNDIGER
GENERALSEKRETÄR DER SCHWEIZERISCHEN UNESCO-KOMMISSION
(1960-1966), UNESCO-VERTRETER IN HAVANNA (1967-1971)
UND DANN IN PARIS, BEVOR ER DAS KULTURGÜTERAMT DES
STAATS FRIBOURG LEITETE (1988-1993), GEWÄHRT UNS HIER
EINBLICK IN SEINEN WELTOFFENEN WOHNSTZ. ALOYS LAUPER



ÉTAT DE FRIBOURG
STAAT FREIBURG