

**Zeitschrift:** Le pays du dimanche  
**Herausgeber:** Le pays du dimanche  
**Band:** [8] (1905)  
**Heft:** 9

**Artikel:** Conseils d'hygiène  
**Autor:** [s.n.]  
**DOI:** <https://doi.org/10.5169/seals-255085>

### **Nutzungsbedingungen**

Die ETH-Bibliothek ist die Anbieterin der digitalisierten Zeitschriften auf E-Periodica. Sie besitzt keine Urheberrechte an den Zeitschriften und ist nicht verantwortlich für deren Inhalte. Die Rechte liegen in der Regel bei den Herausgebern beziehungsweise den externen Rechteinhabern. Das Veröffentlichen von Bildern in Print- und Online-Publikationen sowie auf Social Media-Kanälen oder Webseiten ist nur mit vorheriger Genehmigung der Rechteinhaber erlaubt. [Mehr erfahren](#)

### **Conditions d'utilisation**

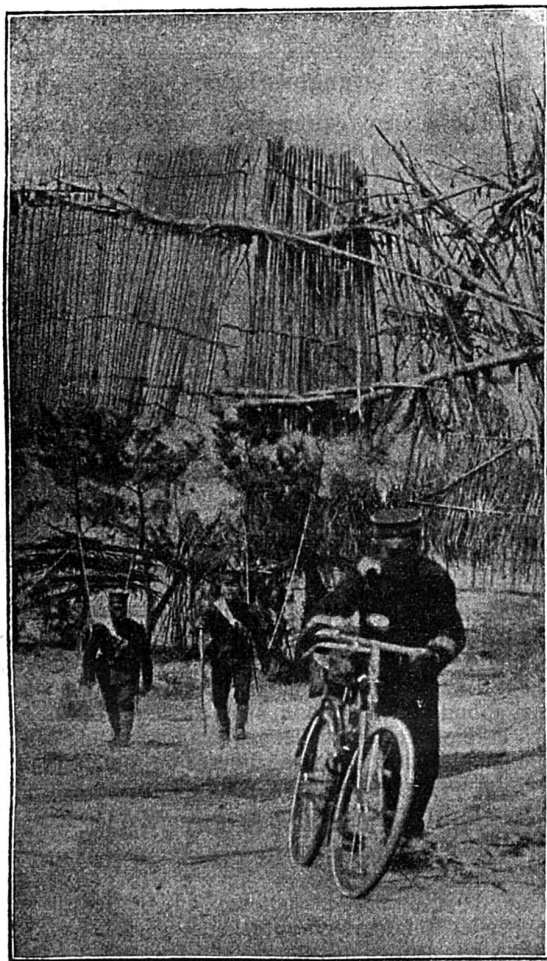
L'ETH Library est le fournisseur des revues numérisées. Elle ne détient aucun droit d'auteur sur les revues et n'est pas responsable de leur contenu. En règle générale, les droits sont détenus par les éditeurs ou les détenteurs de droits externes. La reproduction d'images dans des publications imprimées ou en ligne ainsi que sur des canaux de médias sociaux ou des sites web n'est autorisée qu'avec l'accord préalable des détenteurs des droits. [En savoir plus](#)

### **Terms of use**

The ETH Library is the provider of the digitised journals. It does not own any copyrights to the journals and is not responsible for their content. The rights usually lie with the publishers or the external rights holders. Publishing images in print and online publications, as well as on social media channels or websites, is only permitted with the prior consent of the rights holders. [Find out more](#)

**Download PDF:** 13.01.2026

**ETH-Bibliothek Zürich, E-Periodica, <https://www.e-periodica.ch>**



**Paravents de bambous élevés par les Japonais pour masquer leurs mouvements de troupes**

Que de ruses de guerre n'ont pas été employées par les Japonais pour dissimuler aux Russes leurs positions et les mouvements de leurs troupes ! Depuis les troncs d'arbres abattus et placés entre des talus de terre pour imiter des pièces d'artillerie, jusqu'à ces branchages mobiles, ces buissons artificiels, derrière lesquels s'avançaient les Japonais sans être aperçus de l'ennemi, rien n'a été négligé par ces derniers pour arriver à leur but. C'est là sans doute une des causes incontestables de leur supériorité et de leurs nombreuses victoires.

## \*\*\* CONSEILS D'HYGIÈNE \*\*\*

### **Les cas les plus fréquents d'empoisonnement**

#### *Les meilleurs remèdes à employer*

Quand une personne bien portante est prise tout à coup de cauliques, de nausées ou de vomissements à la suite d'ingestion de boissons ou d'aliments, on devra soupçonner un empoisonnement.

Il n'existe pas de remède s'appliquant à tous les cas d'empoisonnement, nous nous bornerons donc ici à énumérer les substances les plus courantes susceptibles de provoquer l'empoisonnement, et nous ferons suivre le nom de chacune d'elles de ses antidotes les plus faciles à se procurer.

D'une manière générale, si les vomissements ont lieu naturellement, on les facilitera au moyen de boissons tièdes en abondance ; s'il n'y a que des nausées, on pro-

voquera le vomissement en administrant de l'ipéca (1 gr. dans un verre d'eau tiède, à prendre en plusieurs fois à 5 minutes d'intervalle). Si l'empoisonnement remonte à quelques heures, il est plus que probable qu'une partie du poison a déjà pénétré dans les intestins ; on accompagnera le vomitif d'un quart de lavement à l'eau tiède. Lorsqu'il s'agit d'une substance chimique, l'eau albumineuse (blancs d'œufs battus dans l'eau) ou la magnésie délayée (2 cuillerées à café dans un verre d'eau) sont d'excellents contrepoisons.

**ACIDES** (sulfurique, azotique, chlorhydrique, oxalique, eau-forte, esprit de sel, sel d'oseille). — Magnésie calcinée, bicarbonate de soude, eau de savon, eau albumineuse, eau de chaux et lait.

**ACIDE PHÉNIQUE.** — Sulfate de soude (30 grammes de soude dans 750 grammes d'eau), huile d'olive, respiration artificielle.

**ALCALI** (ammoniaque). — Eau albumineuse, limonade au citron, vinaigre (3 cuillerées à bouche dans un litre d'eau), huile d'amandes douces, eau tiède en abondance.

**ALCOOL.** — Vomitifs, affusions froides, café fort et chaud additionné de quinze gouttes d'ammoniaque.

**ALUN.** — Vomitifs, lait, magnésie, boissons mucilagineuses (eau ou graine de lin, eau de gomme, orgeat).

**ARSENIC** (préparations arsenicales, mort aux rats, papier tue-mouches). — Vomitif (ipéca), sesquioxyle de fer, eau chaude ou salée en quantité, magnésie, huile ordinaire mélangée par moitié avec de l'eau de chaux, eau albumineuse, tisane d'orge ou de graines de lin, couvertures chaudes, frictions.

**BELLADONE** (fleurs, fruits, graines). — Vomitifs, stimulants (alcool, éther, ammoniaque, café fort et chaud), sinapismes aux jambes.

**BENZINE.** — Vomitif, stimulants, inhalations d'ammoniaque, affusions froides sur la poitrine, respiration artificielle.

**BICHROMATE DE POTASSE.** — Vomitifs, magnésie, eau de chaux dans du lait, boissons émollientes, chaleur aux extrémités.

**CAMPBRE.** — Vomitifs, inhalations d'éther, éviter surtout les boissons alcooliques. Massage et frictions sèches.

**CANTHARIDES.** — Vomitifs, boissons émollientes, bains chauds, cataplasmes de farine de lin sur le ventre.

**CHAMPIGNONS VÉNÉNEUX.** — Vomitifs, huile de ricin (30 grammes), café, éther sur du sucre ou la potion suivante tous les quarts d'heure :

Potion gommeuse	130 grammes
Huile d'amandes douces	10 —
Ether sulfurique	10 —

Eviter l'eau vinaigrée qui rendrait plus active l'action interne du poison.

**CHLORE.** — Air frais, inhalations de vapeur d'eau, d'ammoniaque ou d'éther.

**CIGUE.** — Vomitif, décoction d'écorce de chêne, ou thé fort en quantité, eau-de-vie, éther, chaleur aux extrémités, frictions, respiration artificielle.

**CUIVRE** (vert-de-gris, sulfate de cuivre). — Vomitifs, lait et blancs d'œufs à volonté, tisane d'orge, cataplasmes de farine de lin sur le ventre.

**DIGITALE** (fleurs et racines). — Vomitifs, tannin (deux grammes dans de l'eau chaude), thé ou café très forts, très chauds, stimulants, eau-de-vie mélangée d'eau.

**ETHER.** — Donner de l'air, pratiquer les tractions rythmées de la langue (15, 16 fois par minute) pendant deux heures, s'il le faut, sans se décourager.

**IODE.** — Vomitifs, eau d'amidon, eau albumineuse.

**MERCURE** (sublimé corrosif, calomel, cyanure). — Vomitifs, persulfure de fer hydraté aussitôt que possible, farine et eau, tisane d'orge.

**NITRATE D'ARGENT** (pierre infernale). — Vomitifs, eau salée en quantité, eau albumineuse.

**OPIUM** (laudanum). — Vomitifs, placer le malade debout, le frapper avec une serviette mouillée, lui parler, le pincer, le stimuler de toutes les façons ; demi-litre de café fort et chaud, en lavement ; décoction concentrée de noix de galle (1 gramme pour un verre d'eau).

**PÉTROLE, ESSENCE MINÉRALE.** — Vomitifs, stimulants, chaleur aux extrémités.

**PHOSPHORE.** — Vomitifs, sulfate de magnésie (25 gr.), lait, eau albumineuse, inhalations d'oxygène ; prendre en quatre fois et dans l'espace d'une heure la potion suivante :

Potion gommeuse	100 grammes
Gomme adragante	0 gr. 25
Essence de térébenthine	4 grammes
Sirop de fleurs d'oranger	20 —

**POTASSE** (soude caustique, eau de Javel ou chlorure de potasse, eau seconde). — Eau albumineuse, limonade au citron, vinaigre (3 cuillerées à bouche pour un litre d'eau), huile d'amandes douces en abondance, eau tiède.

**STRICHNINE** (noix vomique). — Vomitifs, charbon animal, teinture d'iode (10 à 20 gouttes toutes les 10 minutes dans de l'eau), café. Respiration artificielle.

**TÉRÉBENTHINE.** — Vomitifs, sulfate de magnésie (30 grammes). Boissons émollientes, lait, tisane d'orge.

**VERT-DE-GRIS.** — Vomitifs, eau albumineuse, ou mieux persulfure de fer hydraté.

**ZINC** (sulfate de zinc, oxyde de zinc). — Carbonate de soude ou de potasse en grande quantité, dissous dans de l'eau chaude. Lessive de soude commune bien délayée. Lait et blancs d'œufs à volonté. Tannin, décoction d'écorce de chêne, café très fort, thé.



## MENUS PROPOS



### Etrences canaques

On conte des choses étranges sur les etrennes que, en Nouvelle-Calédonie, les mères canaques offrent à leurs fils.

La veille du jour de l'An, la mère fait cadeau à son fils d'une jeune fille que celui-ci épouse jusqu'au lendemain.

Mais le lendemain, à déjeuner, on apprête la jeune femme en civet, en daube ou à la broche, puis on la sert, entourée de cresson ou de persil, à son époux, dans un dîner de gala, aux gens qui ont été conviés, les parents et les amis.

C'est ce que, là-bas, on appelle dîner avec „les membres de sa famille“.

### La population du Royaume-Uni

Il résulte du dernier recensement de la population du Royaume-Uni que la population de l'Angleterre et du pays de Galles est de 32,527,843 habitants, celle de l'Ecosse de 4,472,103 habitants et celle de l'Irlande de 4,458,775 habitants, soit un total de 41,458,721 habitants. Comparée aux chiffres de 1891, la population a augmenté de 3,725,799, soit de 9,09 %.

La statistique dénombrant les habitants par profession nous apprend entre autre que la police se compose de 44,904 personnes. Le clergé protestant compte 25,235 pasteurs de l'Eglise officielle et 11,752 pasteurs des autres sectes protestantes.



## COIN DE LA MENAGÈRE



### Oranges glacées

On choisit des oranges extrêmement saines, dont la peau bien sèche ne doit présenter aucune piqure, aucune défectuosité. On les pèle bien entendu avec la plus grande précaution car il s'agit que chaque quartier d'orange soit absolument intact.

On prépare un sirop de sucre. Environ 100 grammes de sucre par orange et un demi-verre d'eau par livre de sucre. Lorsque le sirop devient blond et tourne en caramel, on y plonge un à un chaque quartier en les tenant entre le pouce et l'index. On les met à égoutter et on les laisse refroidir.



## RECETTES ET CONSEILS



### Nettoyage des dentelles noires

Plissez les dentelles le long d'une ficelle, sans serrer ; plongez-les dans de la bière ; agitez avec précaution, et une fois bien lavées, roulez-les dans une serviette. Vous les repassez, encore humides, sur une couverture de laine et à l'envers, en les protégeant avec une mousseline pour éviter le brillant du fer.

### Soins à donner à la chevelure des enfants

Une mère doit se résigner parfois au sacrifice des cheveux de son enfant, bien qu'il soit pénible de les couper, même légèrement. Les enfants auront par ce moyen une chevelure longue et abondante. Il est bon aussi de leur frotter de temps en temps la tête avec un mélange composé d'une cuillerée à bouche d'huile de ricin et d'une cuillerée de rhum.



## NOUVELLES A LA MAIN



En wagon.

Toto montre à son père les poteaux qui bordent la voie, et, intrigué par les isolateurs en porcelaine :

— C'est-y des arbres, dis, p'pa ?...

— Non.

— Alors, qu'est-ce qui pousse dessus ?...

— Des... des pêches télégraphiques !



## DEVINETTE



Où est la femme qui vient de traverser le torrent ?