

Zeitschrift: Le pays du dimanche
Herausgeber: Le pays du dimanche
Band: 7 (1904)
Heft: 26

Artikel: Le nouveau chemin de fer Saignelégier - Glovelier
Autor: [s.n.]
DOI: <https://doi.org/10.5169/seals-253929>

Nutzungsbedingungen

Die ETH-Bibliothek ist die Anbieterin der digitalisierten Zeitschriften auf E-Periodica. Sie besitzt keine Urheberrechte an den Zeitschriften und ist nicht verantwortlich für deren Inhalte. Die Rechte liegen in der Regel bei den Herausgebern beziehungsweise den externen Rechteinhabern. Das Veröffentlichen von Bildern in Print- und Online-Publikationen sowie auf Social Media-Kanälen oder Webseiten ist nur mit vorheriger Genehmigung der Rechteinhaber erlaubt. [Mehr erfahren](#)

Conditions d'utilisation

L'ETH Library est le fournisseur des revues numérisées. Elle ne détient aucun droit d'auteur sur les revues et n'est pas responsable de leur contenu. En règle générale, les droits sont détenus par les éditeurs ou les détenteurs de droits externes. La reproduction d'images dans des publications imprimées ou en ligne ainsi que sur des canaux de médias sociaux ou des sites web n'est autorisée qu'avec l'accord préalable des détenteurs des droits. [En savoir plus](#)

Terms of use

The ETH Library is the provider of the digitised journals. It does not own any copyrights to the journals and is not responsible for their content. The rights usually lie with the publishers or the external rights holders. Publishing images in print and online publications, as well as on social media channels or websites, is only permitted with the prior consent of the rights holders. [Find out more](#)

Download PDF: 14.01.2026

ETH-Bibliothek Zürich, E-Periodica, <https://www.e-periodica.ch>

Le nouveau chemin de fer Saignelégier-Glovelier

Les Franches-Montagnes, ce pays si pittoresque et longtemps ignoré des touristes, tient à sortir de son isolement. Séparés de la France par la vallée encaissée du Doubs et dépourvus de moyens rapides de communication avec les voies ferrées principales du Jura, les énergiques habitants de cette contrée ont fait en quelques années de grands efforts pour remédier à un état de choses préjudiciable à leurs intérêts économiques.

C'est ainsi que le régional Saignelégier-Chaux-de-Fonds a été construit, grâce au dévouement de quelques citoyens éclairés et à la générosité des communes et des particuliers. Cette nouvelle artère a infusé un sang nouveau à la Montagne. L'industrie s'y est développée et les beaux villages échelonnés sur la ligne se sont agrandis d'une manière très réjouissante.

Il fallait cependant faire encore un grand pas en avant.

Une voie ferrée destinée à relier le chef-lieu ainsi que d'importantes communes et la ligne Delle-Porrentruy-Bâle devenait de plus en plus nécessaire.

Aussi, le 27 mars 1890, fut tenue à Glovelier une première assemblée de citoyens qui constitua le Comité d'initiative. Ce comité se mit à l'œuvre immédiatement et, après de patients efforts, il parvint à réunir en actions, une somme de 675,000 francs, tant des particuliers que des communes des Franches-Montagnes, de la vallée de Delémont, de l'Ajoie ou du district de Moutier.

Plus tard, un événement très important survint, qui assura définitivement le succès de l'entreprise. Le Grand Conseil bernois, par un décret du 28 février 1897, accorda à la ligne S.-G. une subvention pouvant aller jusqu'à 60 pour cent des frais de construction. La cause était gagnée et les travaux ne tardèrent pas à commencer.

Le 20 mai dernier avait lieu la cérémonie d'inauguration de la nouvelle voie ferrée. Elle eut lieu par un temps



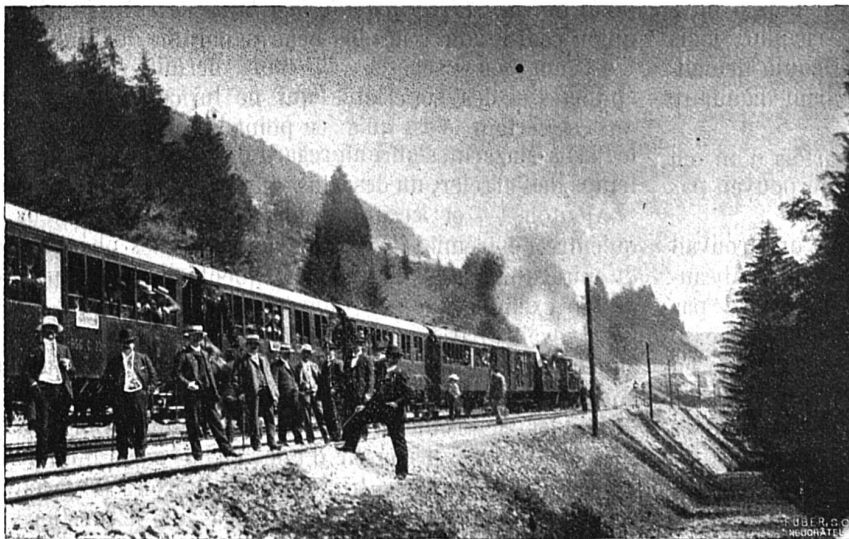
La Station du Bémont

magnifique et au milieu d'un immense concours de la population.

Il eût été bien difficile d'avoir la main plus heureuse quant au choix de la date de la fête, journée ensoleillée et parfumée, toute de vie, de fraîcheur et de grâce. De plus on avait tenu partout à faire les choses très bien, et ce fut un enchantement, un étonnement qui allaient grandissant à toutes les stations, tant les coquettes gares du Benjamin des chemins de fer jurassiens étaient ornées avec goût, littéralement enfouies sous la verdure, sous la profusion des guirlandes, des oriflammes et des drapeaux.

Les deux gravures que nous reproduisons ont été prises sur le vif, le jour même de la cérémonie, au passage du train de fête qui conduisait les 350 invités officiels de Glovelier à Saignelégier.

La ligne est à voie normale. Elle a un parcours de 24 km. et a coûté 3,050,000 fr. à l'Etat, aux communes et aux particuliers. Au sortir du village de Glovelier, elle s'enfonce hardiment, avec une pente maxima de 25 0/00, dans la combe sauvage de Bolleman. A Tabellion, il y a un rebroussement, comme il en existe encore à Chambrelieu, dans le canton de Neuchâtel, et comme il en existait jadis dans le tunnel des Loges. La voie traverse ensuite plusieurs tunnels — l'un d'entre eux est fameux par la bétise des entrepreneurs: comme les directions aux deux extrémités avaient été mal données, les ouvriers risquaient de ne se rencontrer jamais! — plusieurs travaux d'art, des tranchées profondes et elle longe des parois de rocher à pic. Il y a, par-ci, par-là, des terrains mouvants qu'il a fallu consolider au moyen de pilotis, mais partout la voie est construite de manière à assurer une sécurité parfaite aux voyageurs.



La Combe Tabellion