

Zeitschrift: Orion : Zeitschrift der Schweizerischen Astronomischen Gesellschaft
Herausgeber: Schweizerische Astronomische Gesellschaft
Band: 56 (1998)
Heft: 286

Rubrik: Beobachtungen = Observations

Nutzungsbedingungen

Die ETH-Bibliothek ist die Anbieterin der digitalisierten Zeitschriften auf E-Periodica. Sie besitzt keine Urheberrechte an den Zeitschriften und ist nicht verantwortlich für deren Inhalte. Die Rechte liegen in der Regel bei den Herausgebern beziehungsweise den externen Rechteinhabern. Das Veröffentlichen von Bildern in Print- und Online-Publikationen sowie auf Social Media-Kanälen oder Webseiten ist nur mit vorheriger Genehmigung der Rechteinhaber erlaubt. [Mehr erfahren](#)

Conditions d'utilisation

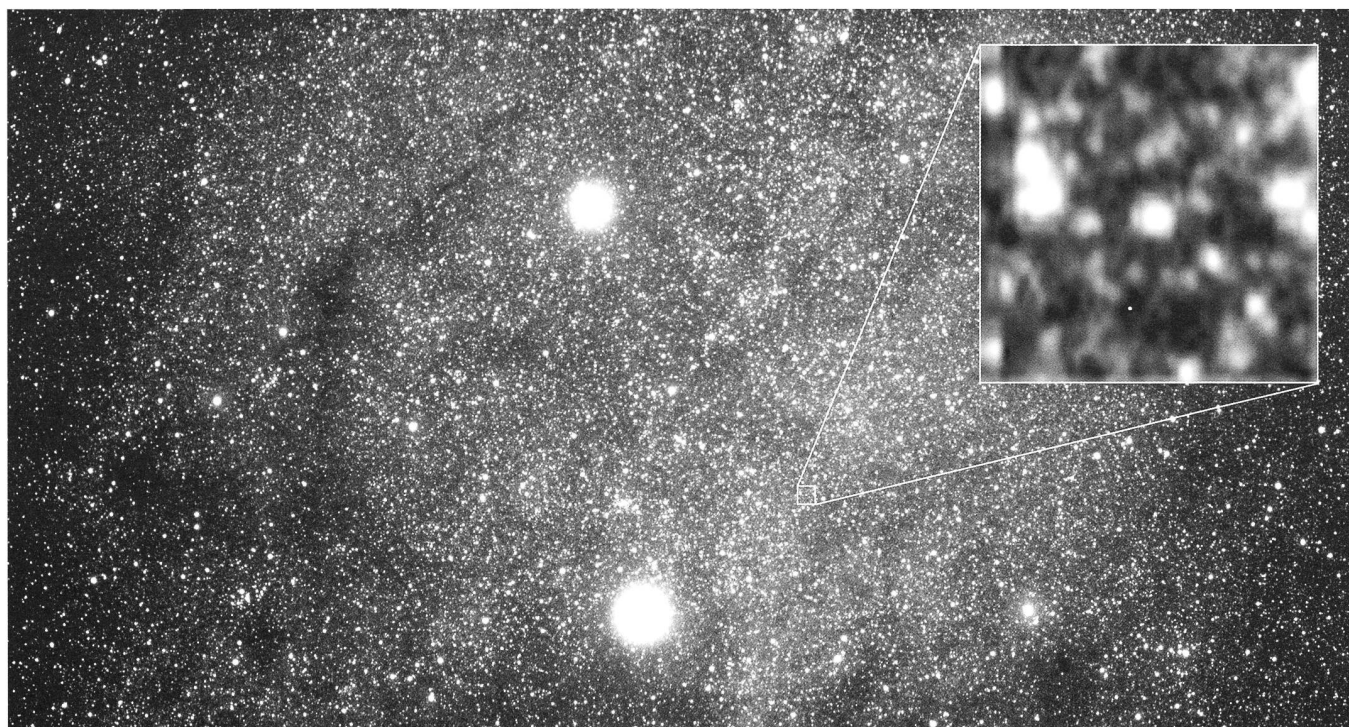
L'ETH Library est le fournisseur des revues numérisées. Elle ne détient aucun droit d'auteur sur les revues et n'est pas responsable de leur contenu. En règle générale, les droits sont détenus par les éditeurs ou les détenteurs de droits externes. La reproduction d'images dans des publications imprimées ou en ligne ainsi que sur des canaux de médias sociaux ou des sites web n'est autorisée qu'avec l'accord préalable des détenteurs des droits. [En savoir plus](#)

Terms of use

The ETH Library is the provider of the digitised journals. It does not own any copyrights to the journals and is not responsible for their content. The rights usually lie with the publishers or the external rights holders. Publishing images in print and online publications, as well as on social media channels or websites, is only permitted with the prior consent of the rights holders. [Find out more](#)

Download PDF: 22.02.2026

ETH-Bibliothek Zürich, E-Periodica, <https://www.e-periodica.ch>



Proxima Centauri sur la couverture d'ORION 285

Plusieurs lecteurs ont demandé si l'étoile Proxima Centauri serait visible sur la photo de couverture du précédent numéro d'ORION. Notre plus proche compagnon stellaire est effectivement facile à repérer telle une faible étoile très rouge, centrée dans le carré agrandi sur la photo ci-dessus. Le satellite astrométrique Hipparcos nous a fourni en 1997 la mesure la plus précise actuellement disponible de sa distance. Cette étoile de magnitude 11.084 est à 4.22 années lumière (al) tandis que sa grande voisine, le système double d'Alpha Centauri (magnitude -0.288) se trouve à 4.40 al. L'étoile double Beta Centauri, qui est une géante bleue de type B1 III de magnitude 0.596, est bien plus éloignée. Sa distance estimée par le satellite est de 525 al \pm 52/-43 al (l'incertitude sur la parallaxe est symétrique par nature, mais devient asymétrique lorsque traduite en distance). Des discussions plus détaillées de Proxima Centauri ont été publiées dans ORION 217 (N. Cramer) et ORION 282 (A. Tarnutzer).

Données techniques concernant la photo : Prise de vue en 1993 sur diapositive Fuji 800 ASA 24/36 à l'observatoire de La Silla, Chili. Environ 10 min. de pose avec téléobjectif 135mm, $f:1.8$, SMC Pentax A* à pleine ouverture. Numérisation avec Nikon Coolscan II. Traitement avec Adobe Photoshop 4.0. Le traitement numérique permet d'optimiser le document photographique d'une manière qui serait pratiquement impossible par les techniques classiques de chambre noire.

NOËL CRAMER

Détail de la surface solaire le 29.3.1998, photographié en lumière H α .

ARMIN BEHREND, Observatoire de Miam-Globs, Les Parcs, CH-2127 Les Bayards

