

Komet P/Borrelly 1987p

Autor(en): **Kaila, K.**

Objektyp: **Article**

Zeitschrift: **Orion : Zeitschrift der Schweizerischen Astronomischen Gesellschaft**

Band (Jahr): **46 (1988)**

Heft 225

PDF erstellt am: **06.08.2024**

Persistenter Link: <https://doi.org/10.5169/seals-899087>

Nutzungsbedingungen

Die ETH-Bibliothek ist Anbieterin der digitalisierten Zeitschriften. Sie besitzt keine Urheberrechte an den Inhalten der Zeitschriften. Die Rechte liegen in der Regel bei den Herausgebern.

Die auf der Plattform e-periodica veröffentlichten Dokumente stehen für nicht-kommerzielle Zwecke in Lehre und Forschung sowie für die private Nutzung frei zur Verfügung. Einzelne Dateien oder Ausdrucke aus diesem Angebot können zusammen mit diesen Nutzungsbedingungen und den korrekten Herkunftsbezeichnungen weitergegeben werden.

Das Veröffentlichen von Bildern in Print- und Online-Publikationen ist nur mit vorheriger Genehmigung der Rechteinhaber erlaubt. Die systematische Speicherung von Teilen des elektronischen Angebots auf anderen Servern bedarf ebenfalls des schriftlichen Einverständnisses der Rechteinhaber.

Haftungsausschluss

Alle Angaben erfolgen ohne Gewähr für Vollständigkeit oder Richtigkeit. Es wird keine Haftung übernommen für Schäden durch die Verwendung von Informationen aus diesem Online-Angebot oder durch das Fehlen von Informationen. Dies gilt auch für Inhalte Dritter, die über dieses Angebot zugänglich sind.

Komet P/Borrelly 1987p

K. KAILA

Vor 5 Jahren habe ich mir ein neues Teleskop gebaut. Das Hauptrohr ist ein 32-cm-Newton, 1:6. Als Leitrohr benütze ich einen 10-cm-Refraktor, 1:6. Daneben habe ich einen 15-cm-Newton. Der Himmel war diesen Winter sehr oft bewölkt. Nur einmal habe ich etwas photographieren können. Der letzte Winter war viel klarer, aber sehr kalt.

Hier lege ich zwei Kometenaufnahmen bei, die ich im Januar 1988 gemacht habe. Komet Bradfield war relativ gut, und auch der periodische Komet Borrelly, wenn man weiss, dass

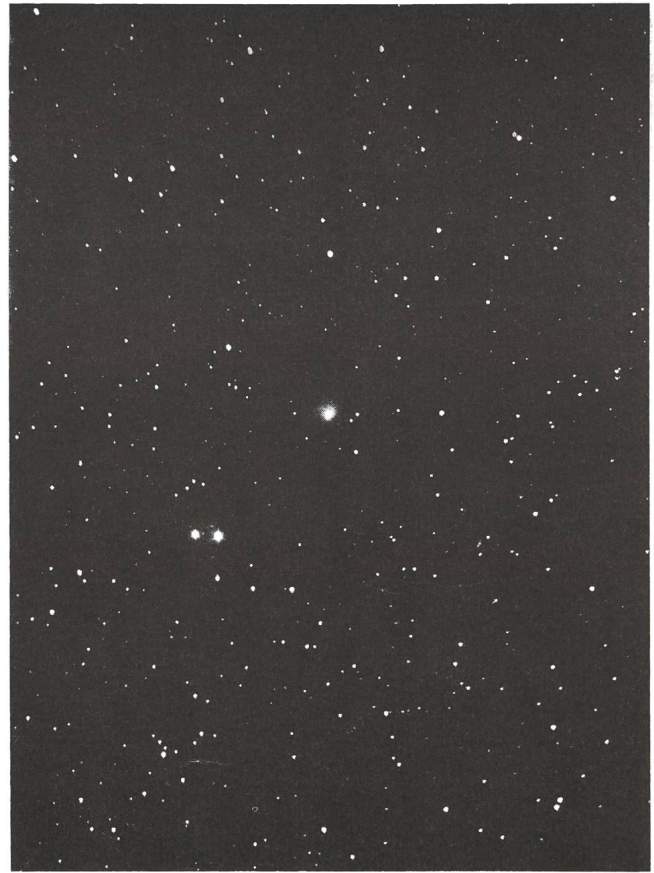
periodische Kometen nicht sehr hell werden. Bradfield hat einen schwachen Schweif und Borrelly eine elliptische Koma, aber keinen Schweif. Bald ist Komet Liller gut zu sehen, auch den werde ich zu photographieren versuchen.

Adresse des Autors:

KARI KAILA, Suvitie 11 A, SF-90800 Oulu (Finland)



Komet Bradfield 1987s. 16. Januar 1988. 18.40-18.55 WZ. 150-mm-Newton, 1:5, Kodak T-MAX, aufgenommen in Utajärvi. 60 mm = 1°.



Komet P/Borrelly 1987p. 16. Januar 1988. 19.32-19.47 WZ. 150-mm-Newton, 1:5, Kodak T-MAX, aufgenommen in Utajärvi. 60 mm = 1°.