

Zeitschrift: Orion : Zeitschrift der Schweizerischen Astronomischen Gesellschaft
Herausgeber: Schweizerische Astronomische Gesellschaft
Band: 43 (1985)
Heft: 209

Inhaltsverzeichnis

Nutzungsbedingungen

Die ETH-Bibliothek ist die Anbieterin der digitalisierten Zeitschriften auf E-Periodica. Sie besitzt keine Urheberrechte an den Zeitschriften und ist nicht verantwortlich für deren Inhalte. Die Rechte liegen in der Regel bei den Herausgebern beziehungsweise den externen Rechteinhabern. Das Veröffentlichen von Bildern in Print- und Online-Publikationen sowie auf Social Media-Kanälen oder Webseiten ist nur mit vorheriger Genehmigung der Rechteinhaber erlaubt. [Mehr erfahren](#)

Conditions d'utilisation

L'ETH Library est le fournisseur des revues numérisées. Elle ne détient aucun droit d'auteur sur les revues et n'est pas responsable de leur contenu. En règle générale, les droits sont détenus par les éditeurs ou les détenteurs de droits externes. La reproduction d'images dans des publications imprimées ou en ligne ainsi que sur des canaux de médias sociaux ou des sites web n'est autorisée qu'avec l'accord préalable des détenteurs des droits. [En savoir plus](#)

Terms of use

The ETH Library is the provider of the digitised journals. It does not own any copyrights to the journals and is not responsible for their content. The rights usually lie with the publishers or the external rights holders. Publishing images in print and online publications, as well as on social media channels or websites, is only permitted with the prior consent of the rights holders. [Find out more](#)

Download PDF: 02.04.2026

ETH-Bibliothek Zürich, E-Periodica, <https://www.e-periodica.ch>

Inhaltsverzeichnis / Sommaire

P. WILD: Vor hundert Jahren: S Andromedae	112
P. WILD: Il y a cent ans: S Andromedae	113
A. BEHREND: Photographie lunaire	114
U. KIRCHGRABER: Von einfachen und komplizierten Bewegungen	116

Nouvelles scientifiques · Neues aus der Forschung

M. GRENON: vBs 8-B: une nouvelle planète hors du système solaire	120
---	-----

Mitteilungen/Bulletin/Comunicato

Protokoll der 41. Generalversammlung vom 4. Mai 1985	125/17
Jahresbericht des Zentralsekretärs 1985	126/18
Rapport annuel du secrétaire central 1985	127/19
Zentralvorstand der SAG / Comité central de la SAS	128/20
Veranstaltungskalender / Calendrier des activités . . .	128/20

Der Beobachter · L'observateur

H. BODMER: Zürcher Sonnenfleckenrelativzahlen . . .	129
T. WALDER: Dritte Sonnenbeobachtertagung	129
Sonne, Mond und innere Planeten / Soleil, Lune et planètes intérieures	130

Fragen/Ideen/Kontakte · Questions/Tuyaux/Contacts

R. GERMANN: Beobachtungsstation im Nahen, 8636 Wald ZH, 770 m über Meer	131
E. LAAGER: Abschluss der Umfrage über «Astronomische Beobachtungsinstrumente in der Schweiz»	131
E. LAAGER: Clôture de l'enquête sur «Les instruments astronomiques d'observation en Suisse»	131
E. LAAGER: Inchiesta sugli «strumenti per l'osservazione celeste in Svizzera» vicina alla conclusione	132

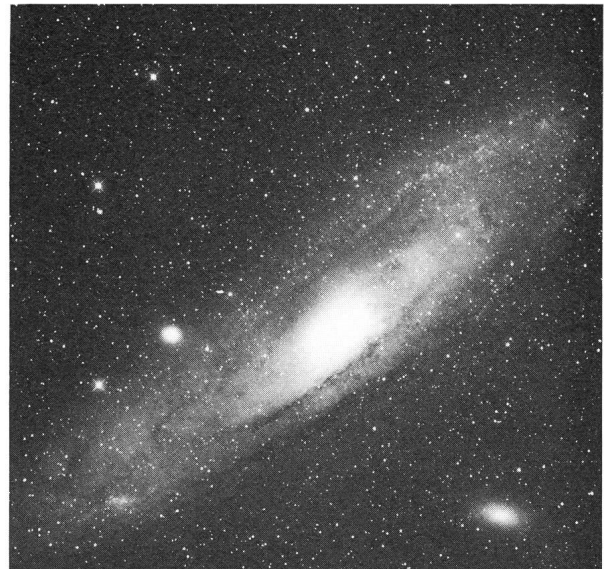
Astronomie und Schule · Ecole et Astronomie

S. KELLER: Die Behandlung von Fixsternen im Schul- unterricht	133
--	-----

Astrofotografie · Astrophotographie

W. MAEDER: En attendant Halley (II)	138
W. MAEDER: Warten auf Halley	138
M. SCHÜRER: Das neue System der astronomischen Konstanten	140

Titelbild / Couverture



Die Andromeda-Galaxie (M 31)

Lange Zeit war nicht klar, ob sie zu unserem eigenen Milchstrassensystem gehört oder ein selbständiges Sternsystem darstellt. Ein erster Hinweis auf die Selbständigkeit von M 31 war das Aufleuchten einer Supernova in ihm im Jahre 1885. (Siehe dazu Seite 112).

Die Entfernung von M 31 beträgt 2,4 Millionen Lichtjahre; sie ist die unserer Milchstrasse am nächsten gelegene grosse Galaxie. Mit einem Gesamtdurchmesser von 150000 Lichtjahren zählt sie gar zu den grössten Spiralgalaxien, die man kennt. Sie enthält etwa 300 Milliarden Sterne. Das Titelbild zeigt sie so, «wie unsere eigene Milchstrasse von «ausssen» betrachtet etwa aussehen würde.»

M 31 wird von NGC 205 (rechts) und M 32 (links) begleitet.

La Nébuleuse d'Andromède (M 31)

Jusqu'au 20^e siècle, les astronomes ignoraient si elle faisait partie de notre propre Voie lactée ou s'il s'agissait d'une galaxie indépendante. La supernova qui avait lieu dans M 31 en 1885 révéla son indépendance (cf. p. 113).

La distance de M 31 se chiffre à 2,4 millions d'années lumière; c'est la galaxie voisine de notre Voie lactée. Elle compte parmi les plus grandes nébuleuses spirales connues, son diamètre étant de 150000 années lumière et elle comprend quelque 300 milliards d'étoiles. La couverture nous la montre telle que notre propre Voie lactée se présenterait à un observateur extragalactique.

NGC 205 (à droite) et M 32 (à gauche) l'accompagnent.

Cette photo a été prise le 1.9.1984 en ville de La Chaux-de-Fonds avec un télescope de 200 mm f/4. La pose est de 60 minutes sur film TP 2415.

Aufgenommen am 1.9.1984 in La Chaux-de-Fonds mit einem Newton 200 mm 1/4. Belichtungszeit 60 min. auf TP 2415.

Photo: Armin Behrend