

**Zeitschrift:** Orion : Zeitschrift der Schweizerischen Astronomischen Gesellschaft  
**Herausgeber:** Schweizerische Astronomische Gesellschaft  
**Band:** - (1960)  
**Heft:** 69

**Artikel:** Inauguration de la lunette Du Martheray à la Société astronomique de Genève  
**Autor:** Antonini, E.  
**DOI:** <https://doi.org/10.5169/seals-900123>

### **Nutzungsbedingungen**

Die ETH-Bibliothek ist die Anbieterin der digitalisierten Zeitschriften auf E-Periodica. Sie besitzt keine Urheberrechte an den Zeitschriften und ist nicht verantwortlich für deren Inhalte. Die Rechte liegen in der Regel bei den Herausgebern beziehungsweise den externen Rechteinhabern. Das Veröffentlichen von Bildern in Print- und Online-Publikationen sowie auf Social Media-Kanälen oder Webseiten ist nur mit vorheriger Genehmigung der Rechteinhaber erlaubt. [Mehr erfahren](#)

### **Conditions d'utilisation**

L'ETH Library est le fournisseur des revues numérisées. Elle ne détient aucun droit d'auteur sur les revues et n'est pas responsable de leur contenu. En règle générale, les droits sont détenus par les éditeurs ou les détenteurs de droits externes. La reproduction d'images dans des publications imprimées ou en ligne ainsi que sur des canaux de médias sociaux ou des sites web n'est autorisée qu'avec l'accord préalable des détenteurs des droits. [En savoir plus](#)

### **Terms of use**

The ETH Library is the provider of the digitised journals. It does not own any copyrights to the journals and is not responsible for their content. The rights usually lie with the publishers or the external rights holders. Publishing images in print and online publications, as well as on social media channels or websites, is only permitted with the prior consent of the rights holders. [Find out more](#)

**Download PDF:** 16.01.2026

**ETH-Bibliothek Zürich, E-Periodica, <https://www.e-periodica.ch>**

1815 mm. L'ouverture est de 1:7; elle permet des agrandissements jusqu'à 360 fois. Le tube peut être tourné à volonté autour de son axe, ce qui permet de placer l'oculaire dans la position la plus favorable. L'instrument repose sur une colonne en béton indépendante de la plateforme.

L'observatoire est ouvert au public les mardis, jeudis et samedis soirs.

H.

## INAUGURATION DE LA LUNETTE DU MARTHERAY

### A LA SOCIÉTÉ ASTRONOMIQUE DE GENEVE

Grâce à l'obligeance de Monsieur le Professeur Golay, directeur de l'Observatoire, la lunette Du Martheray, que notre Société avait rachetée lors du décès de son regretté secrétaire général, a pu être définitivement installée sur un emplacement situé au nord du bâtiment principal de l'Observatoire.

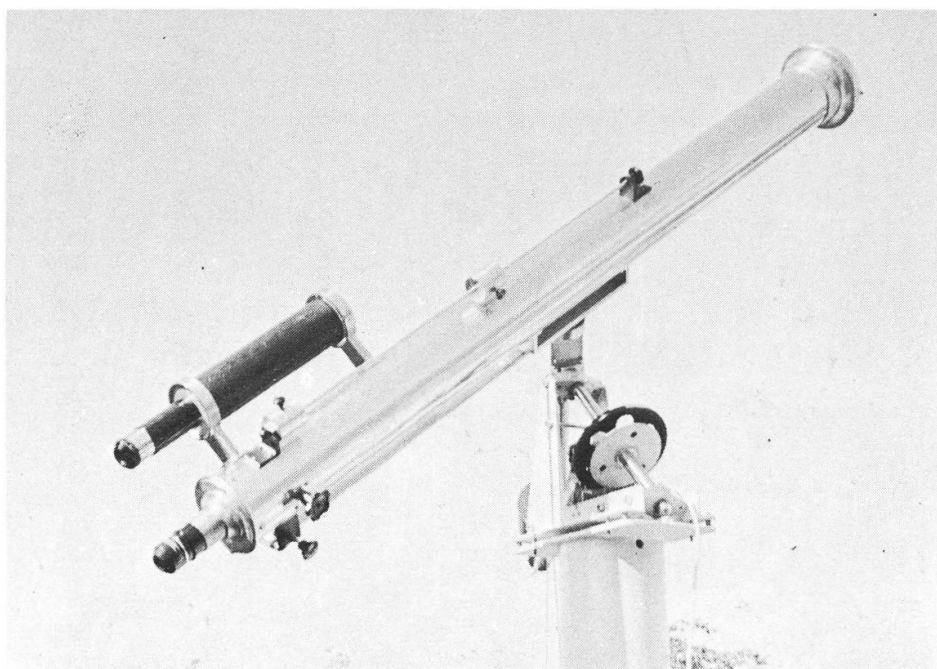


Figure 1 - Vue d'ensemble de l'instrument.

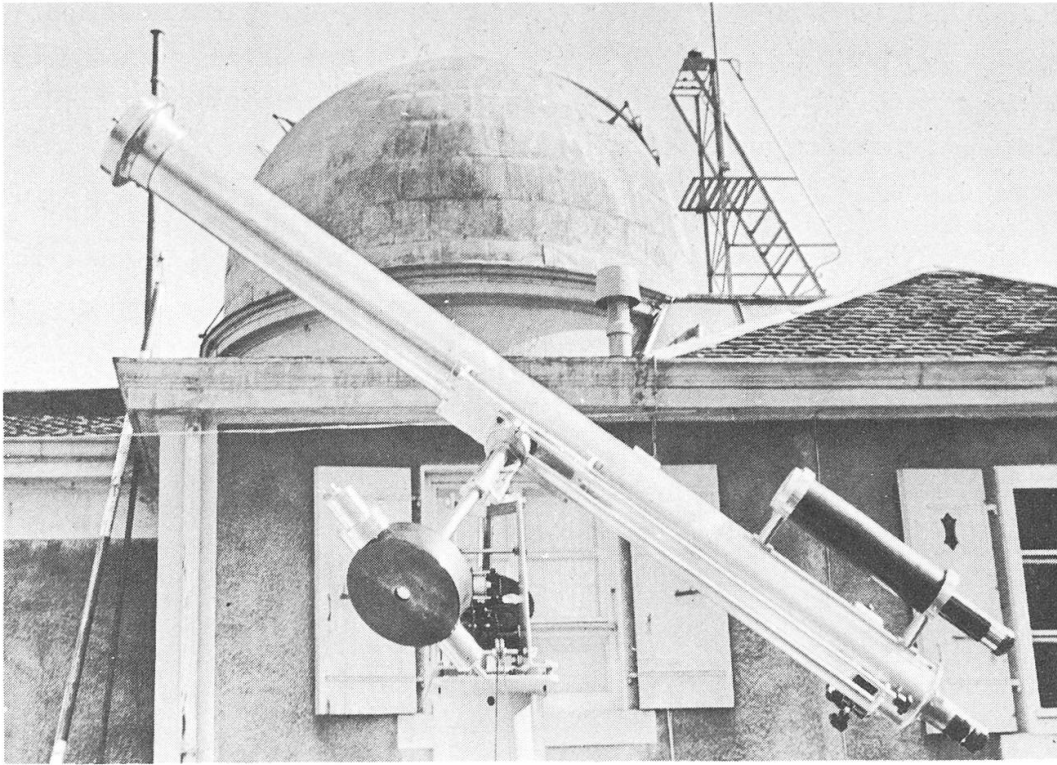


Figure 2 - La lunette Du Martheray et l'une des coupoles de l'Observatoire.

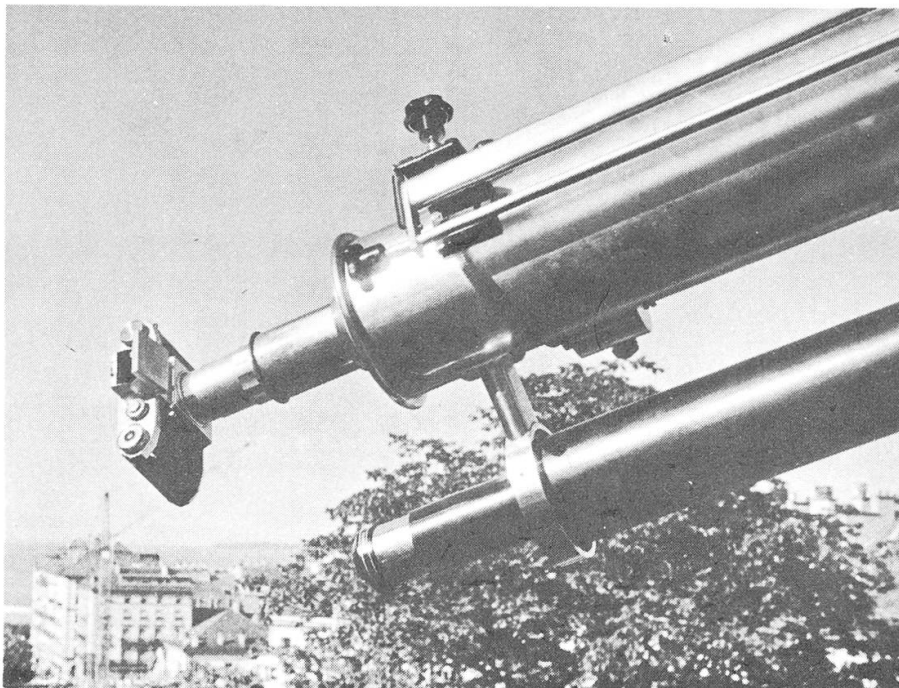


Figure 3 - Vue de l'extrémité oculaire munie de l'appareil réflex.

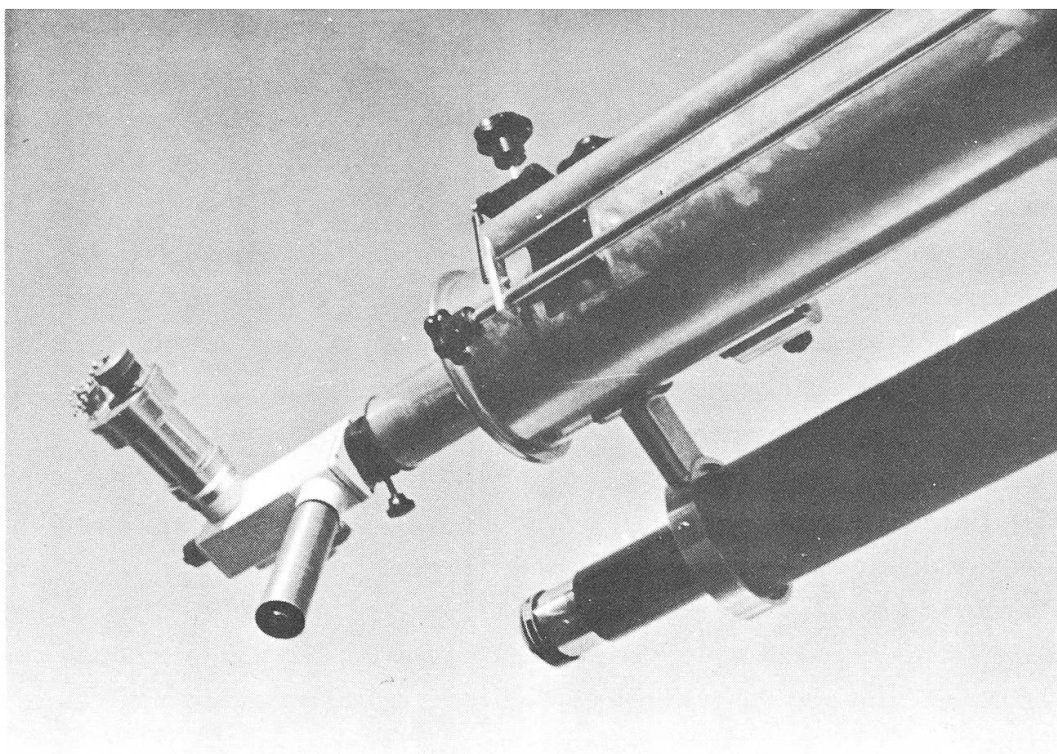


Figure 4 - Vue de l'extrémité oculaire avec le photomètre à cellule photoélectrique.

Entièrement remise à neuf, pourvue d'un entraînement électrique et de nombreux accessoires tels que spectroscopes, photomètre photoélectrique, appareil photographique réflex, etc., la lunette a été inaugurée lors de l'Assemblée générale du 18 juin.

C'est à notre Président Monsieur Goy, assistant à l'Observatoire, que nous devons de posséder un instrument aussi moderne et complet, car c'est lui qui s'est chargé de tous les travaux de construction de l'équatorial et des accessoires.

Nous tenons donc à l'associer à Monsieur le Professeur Golay pour leur exprimer à tous deux la plus vive reconnaissance de la Société astronomique de Genève.

Les photographies ci-dessus permettront aux lecteurs de se faire une idée de l'instrument et de son équipement.

E. Antonini