

Zeitschrift: Abhandlungen und Beobachtungen durch die Ökonomische Gesellschaft zu Bern gesammelt
Herausgeber: Ökonomische Gesellschaft zu Bern
Band: 7 (1766)
Heft: 1

Artikel: Tabellen zum Beweisthume und zur Erläuterung der vorgehenden Abhandlung
Autor: [s.n.]
DOI: <https://doi.org/10.5169/seals-386641>

Nutzungsbedingungen

Die ETH-Bibliothek ist die Anbieterin der digitalisierten Zeitschriften auf E-Periodica. Sie besitzt keine Urheberrechte an den Zeitschriften und ist nicht verantwortlich für deren Inhalte. Die Rechte liegen in der Regel bei den Herausgebern beziehungsweise den externen Rechteinhabern. Das Veröffentlichen von Bildern in Print- und Online-Publikationen sowie auf Social Media-Kanälen oder Webseiten ist nur mit vorheriger Genehmigung der Rechteinhaber erlaubt. [Mehr erfahren](#)

Conditions d'utilisation

L'ETH Library est le fournisseur des revues numérisées. Elle ne détient aucun droit d'auteur sur les revues et n'est pas responsable de leur contenu. En règle générale, les droits sont détenus par les éditeurs ou les détenteurs de droits externes. La reproduction d'images dans des publications imprimées ou en ligne ainsi que sur des canaux de médias sociaux ou des sites web n'est autorisée qu'avec l'accord préalable des détenteurs des droits. [En savoir plus](#)

Terms of use

The ETH Library is the provider of the digitised journals. It does not own any copyrights to the journals and is not responsible for their content. The rights usually lie with the publishers or the external rights holders. Publishing images in print and online publications, as well as on social media channels or websites, is only permitted with the prior consent of the rights holders. [Find out more](#)

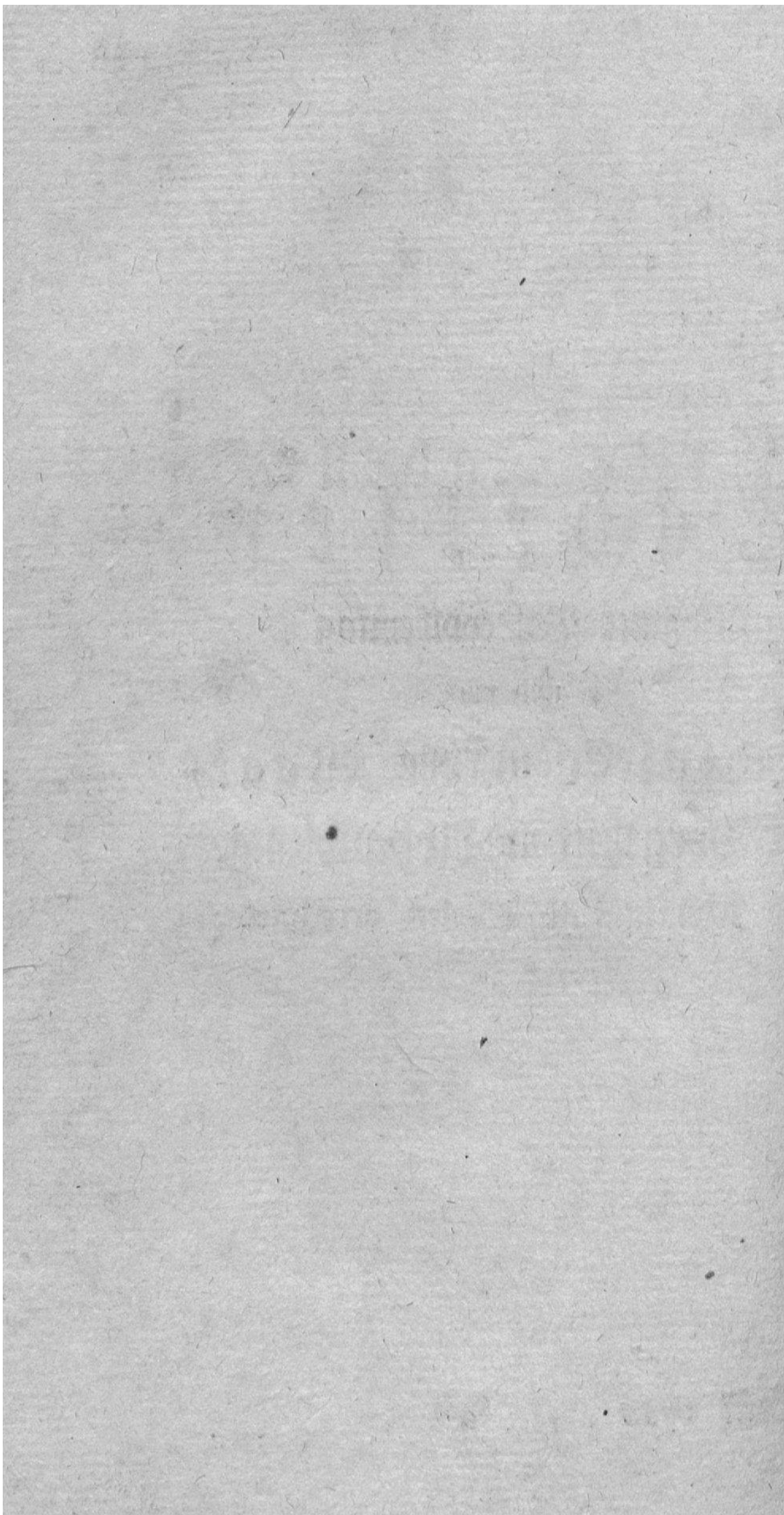
Download PDF: 21.02.2026

ETH-Bibliothek Zürich, E-Periodica, <https://www.e-periodica.ch>

T a b e l l e n
zum Beweisthume
und zur
Erläuterung
der vorgehenden Abhandlung.

I. Stük 1766

a



Erste Tabelle.

Von der

Wirklichen Bevölkerung

verschiedener

Kirchspiele in der Baat,

und ihren verhältnissen

auf zehn tausend Seelen berechnet.

Erklärung
der
Ersten Tabelle.

Dieselbe stellet die wirkliche Bevölkerung der Waat vor, und die Verhältnisse der Kirchspiele gegen einander, nach einer angenommenen Zahl von zehntausend Seelen berechnet.

Zur linken Hand kommen in acht eintheilungen die Namen der Kirchspiele, und die verschiedenen Punkte ihres wirklichen Bevölkerungszustandes vor.

Auf der rechten wird angezeigt, welches Kirchspiel in dem verhältnisse zu der angenommenen Zahl von zehntausend die mehrern Getauften, Gestorbenen, oder wirkliche Ehen liefert.

Auf der erstern Seite werden die mittelmahlen oder jährliche Tauffen im durchschnitte von dreißig
und

und von zehn jahren angezeigt ; in dem erstern spalte aber der andern seite , werden sie nur auf eine mittelzahl von zehn jahren bestimmt.

Unter jedem Kirchspiele werden nicht nur die Angehörigen der Filialkirchen mitgezählet ; sondern auch die kleine Heerde , die etwa unter einem Landeshelfer oder zwenten Pfarrer des nemlichen Kirchspieles steht.

Wo die Todtenregister unvollständig oder verdächtig waren , da hat der Verfasser eine willkührliche zahl nach dem allgemeinen verhältnisse der Gestorbenen in einem ganzen Landvogtenbezirke beygefügt. Dergleichen zahlen sind aber allemal kleiner als die andern.

Betreffend die grosse Ungleichheit der eingesegneten Ehen , so ist zu bemerken , daß die bey jedem Kirchspiele angezeigte zahl keinen beweis mit sich bringet , sondern auf einen ganzen bezirk zu sehen ist ; sintemal jeder Partikular nach willkühr seine Ehe in dieser oder jener Kirche einsegnen läßt.

E r s t e

Wirkliche Bevölkerung

Kirch- sprengel.	Getauf- te in 30 jahren.	Getaufte	Vermählte	Gestorb.	Wirkli- che Ehen.	Feuer- stätte.	Erste
Morges	1775	587.	153.	454	366	524	2602
Lonay	579	235.	59.	153	130	157	806
Wuillerens	807	271.	67.	151	189	219	981
Penthaz	188	78.	14.	41	34	46	223
Vufflens la Ville	235	80.	23.	43	55	58	288
Granci	452	151.	23.	88	105	112	552
Coffonay	917	276.	75.	188	179	240	1072
Pampigni	517	184.	44.	134	111	125	653
Lisle	1015	274.	54.	199	187	226	1006
Vufflens le Châtel	401	159.	33.	108	98	116	486
Luffi	336	117.	39.	80	81	104	464
Rolle	1396	472.	117.	342	291	377	1607
Aubonne	1483	564.	146.	348	291	391	1622
Etoi	635	200.	60.	143	121	156	667

in der Waat u.

Verhältnisse auf 10000. Seelen berechnet.

Getauf.	Ver- mählte.	Gestorb.	Wirkli- che Ehen	Feuers- stätte.
226	59	174	1407	2014
292	73	190	1613	1948
276	69	154	1927	2232
350	63	184	1525	2063
278	80	149	1910	2014
274	42	160	1902	2128
257	70	175	1670	2239
285	67	205	1700	1914
272	54	198	1859	2246
327	68	222	2016	2387
252	84	173	1746	2241
294	73	213	1811	2346
348	85	214	1794	2411
300	90	214	1814	2339

Wirkliche Bevölkerung

Kirch- sprengel.	Getauf. in 30. Jahr.	Getaufte	Vermählte	Gestorb.	Wissl. Ehen.	Feuer- stätte.	Gesam.
Gimel.	966	307.	57.	209	187	234	1070
Perroi	511	188.	59.	99	80	116	534
Burtigni	560	178.	34.	99	127	152	664
Apples	550	235.	47.	118	128	154	690
St. Livre	778	245.	51.	165	153	187	861
Biére	1077	410.	90.	279	241	277	1337
Longiroud	561	219.	69.	141	125	140	634
Nion	1404	502.	94.	277	232	408	1817
Prangin	372	168.	41.	105	80	97	543
Burfin	743	248.	67.	157	143	187	787
Begnin	528	199.	45.	117	107	123	572
Vich	760	257.	73.	166	196	266	1022
Gingins	573	196.	31.	167	118	169	683
Craffi	927	287.	53.	264	165	226	1033

in der Waat ic.

Verhältnisse auf 10000, Seelen berechnet.

Getauf.	Ver- mählte.	Gestorb.	Wirtl. Eben.	Feuers- stätte.
287	53	195	1748	2187
351	110	185	1498	2172
268	51	149	1913	2290
340	68	170	1850	2226
285	59	192	1769	2171
307	67	209	1804	2073
345	109	222	1972	2208
282	52	152	1276	2245
308	75	193	1467	1780
315	85	200	1817	2376
348	79	205	1874	2154
251	72	162	1916	2600
285	45	243	1715	2456
278	51	256	1602	2194

Wirkliche Bevölkerung.

Kirch- sprengel.	Getauf. in 30. Jahr.	Getaufte	Vermählte	Gestorb.	Wirkl. Ehen.	Feuer- stätte.	Seelen.
Coppet	992	342.	60.	301	198	285	1229
Arzier	275	114.	22.	63	56	66	296
St. Cergue	199	66.	15.	38	29	29	171
Laufanne	6100	1949.	489.	1820	1053	1617	7191
Mont		193.	45.	152	119	140	748
Prilly	394	139.	51.	99	70	87	461
Croifetes	824	287.	60.	181	132	157	799
Ecublens	501	156.	66.	116	98	125	550
Criffier	544	175.	53.	123	120	147	676
Cheseaux	658	230.	56.	182	138	178	710
Morens	760	247.	47.	154	153	175	877
Dommartin	734	251.	50.	173	154	199	883
Daillens	682	160.	152.	106	136	158	741
Pully	728	303.	68.	275	132	207	947

in der Waat x.

Verhältnisse auf 10000. Seelen berechnet.

Getanf.	Ver- mählte.	Gestorb.	Wiffl. Ehen.	Feuer- stätte.
278	49	245	1611	2309
385	74	213	1892	2230
386	88	222	1696	1696
271	68	253	1464	2249
258	60	203	1591	1872
301	110	215	1518	1887
359	75	226	1652	1965
284	120	211	1782	2273
259	78	182	1775	2175
324	79	256	1944	2507
282	53	176	1744	1995
284	57	196	1744	2253
216	205	143	1835	2132
320	72	290	1394	2186

Wirkliche Bevölkerung

Kirch- sprengel.	Getauf. in 30. Jahr.	Getaufte	Ver- mählte	Gestorb.	Wirkl. Ehen.	Feuer- stätte.	Seelen.
Lutri	1133	373.	70.	273	220	289	1350
Vilete	1690	568.	133.	421	317	416	1740
Savigni	988	374.	170.	284	189	234	1193
Vevey	2381	755.	177.	886	503	778	3350
La Tour	587	200.	111.	145	121	156	668
Blonai	1000	311.	99.	330	218	273	1244
Montreux	1949	585.	136.	541	380	514	2269
Villeneuve	598	198.	65.	174	134	168	625
Oron	759	253.	43.	163	144	190	946
Paleisieux	553	187.	36.	111	100	123	749
Rougemont	1235	370.	106.	347	198	323	1287
Château d'Oex	1416	444.	114.	471	260	480	1751
Roffinière	518	135.	49.	167	97	175	646
Lctiva	149	40.	17.	42	23	51	180

in der Waat ic.

Verhältnisse auf 10000. Seelen berechnet.

Getauf.	Ver- mählte.	Gestorb.	Wirkli- che Ehen	Feuer- stätte.
276	52	202	1630	2141
326	76	242	1822	2391
314	142	238	1584	1961
225	53	265	1501	2322
300	166	217	1811	2335
250	80	265	1752	2194
257	60	238	1674	2265
317	104	278	2144	2688
267	45	172	1522	2008
250	48	148	1335	1642
287	82	269	1538	2510
250	65	269	1485	2741
209	76	258	1502	2703
222	94	233	1277	2833

Wirkliche Bevölkerung

Kirch- sprengel.	Getauf. in 30. Jahr.	Getaufte Vermählte Gestorb in 10. Jahren.	Wirkl. Ehen.	Feuer- stätte.	Seelen
Corfi	1334	431. 101. 259	260	306	1615
St. Saphorin	657	170. 59. 145	98	167	570
Chébres	1038	351. 85. 256	177	229	1104
Aigle	1733	515. 140. 540	394	588	2185
Noville	575	178. 83. 141	103	169	696
Leisin	218	83. 45. 82	98	121	405
Ormont sous	1228	405. 118. 411	260	349	1437
Ormont sus	971	386. 63. 330	216	393	1214
Olon	1382	468. 171. 437	352	512	1822
Bex	1888	644. 155. 593	407	576	2267
Gryon	256	90. 20. 98	62	99	346
Yverdon	1891	624. 123. 561	378	547	2504
Ependes	523	149. 45. 110	106	129	594
Griffier	605	242. 56. 173	129	148	853

in der Waat II.

Verhältnisse auf 10000. Seelen berechnet.

Getauf.	Ver- mählte.	Gestorb.	Wirkl. Ehen	Feuer- stätte.
267	62	160	1610	1894
298	103	254	1719	2930
318	77	232	1603	2074
236	64	247	1803	2690
256	120	203	1480	2428
205	111	202	2419	2988
282	82	286	1809	2429
318	52	272	1779	3237
257	94	240	1932	2810
284	68	261	1795	2541
260	58	283	1792	2861
249	49	224	1510	2185
251	76	185	1785	2172
284	66	203	1512	1735

Wirkliche Bevölkerung

Kirch- sprengel.	Getauf. in 30. Jahr.	Getaufte Vermählte Gestorb. in 10. Jahren.	Wirkl. Ehen.	Feuer- stätte.	Seelen
Pomi	394	137. 27. 105	75	103	445
Chavornai	972	296. 136. 212	203	253	1163
Wuarens	899	310. 85. 227	170	254	998
Bercher	498	152. 38. 99	104	156	632
Cronai	545	157. 41. 125	95	139	604
Doneloye	494	166. 35. 121	96	124	574
Le Paquier	430	168. 34. 106	125	142	612
Baulme	721	231. 46. 188	129	171	690
Rances	793	284. 65. 179	167	194	891
Champvent	574	184. 45. 141	124	141	633
St. Croix	1704	574. 155. 450	299	405	1834
Bullet		193. 49. 150	94	116	581
Romainmô- tier	1133	370. 118. 300	263	320	1182
La Sarra	1023	341. 100. 265	211	282	1095
Lignerolles	589	184. 43. 168	121	169	702

in der Waat 2c.

Verhältnisse auf 10000. Seelen berechnet.

Getauf.	Ver- mählte.	Gestorb.	Wirkli- che Ehen	Feuers- stätte.
308	61	236	1685	2315
255	117	182	1745	2175
311	85	227	1703	2545
240	60	157	1645	2468
260	68	207	1573	2301
272	61	211	1672	2160
258	52	163	1917	2178
335	66	272	1870	2478
319	73	201	1875	2177
291	71	223	1959	2227
313	84	245	1630	2209
332	84	258	1618	1997
313	100	254	2225	2708
312	91	242	1927	2575
263	61	240	1728	2414

Wirkliche Bevölkerung

Kirch- sprengel.	Getauf. in 30. Jahr.	Getaufte Vermählte Gestorb in 10. Jahren.	Wirkl. Ehen.	Feuer- stätte.	Seelen
Agy	489	159. 23. 104	84	122	461
l'Abaye	787	260. 75. 180	142	243	852
Le Lieu	698	254. 74. 174	162	175	922
Le Chenit	1416	541. 120. 321	250	282	1632
Vallorbe	778	259. 75. 242	171	201	905
Vaulion	600	198. 60. 101	140	175	730
Cuarnens	911	268. 62. 184	218	250	1122
Moudon	2192	683. 149. 596	355	555	2564
Lucens	998	290. 84. 201	164	222	1022
Dompierre	410	129. 32. 135	74	103	534
Denezi	86	24. 28. 24	24	27	112
Montpre- veire	218	49. 26. 45	32	41	172
Mezière	1673	508. 133. 459	421	404	1820
St. Cierge	806	232. 59. 193	153	215	911
Thiérens	801	242. 45. 205	161	192	816

in der Waat u.

Verhältnisse auf 10000. Seelen berechnet.

Getauf.	Ver- mählte.	Gestorb.	Wiffl. Ehen	Seuera- stärke.
345	50	226	1822	2647
304	88	211	1666	1678
275	80	188	1757	1898
331	74	197	1532	1728
286	83	267	1889	2221
271	82	138	1918	2397
239	55	164	1943	2228
266	58	232	1384	2165
284	82	197	1605	2172
227	60	253	1386	1929
214	250	214	2143	2411
285	151	262	1860	2384
279	73	252	2313	2220
255	65	212	1680	2360
296	55	251	1973	2353

Wirkliche Bevölkerung

Kirch- sprengel.	Getauf- te in 30 jahren.	Getaufte	Vermählte	Gestorb.	Wirkli- che Eben.	Feuer- stätte.	Seelen
Payerne	1476	433.	13.	435	306	410	1691
Corcelle	337	128.	44.	99	85	129	503
Grange	713	200.	44.	165	142	203	840
Villarzel	279	63.	24.	76	49	77	302
Combremôt	499	185.	34.	130	92	128	596
Reffudens		206.	52.	188	164	190	818
Avenches	961	312.	59.	274	187	281	1056
Villars	228	88.	30.	65	64	74	314
Constantine	370	130.	34.	90	79	112	471
Costerd	231	68.	17.	59	46	66	262
Montet	636	220.	65.	181	139	204	835
Faoug	179	61.	19.	43	32	54	203
12. Kirch- sprengel		31365.	8039.	24914:	19064:	25664:	111310
4. Dörfer, so in den Mediat- Kirchspielen eingeschlossen.		191.	43.	124	100	114	641
Ganze Summen		31556.	8082.	25038:	19164:	25778:	112951

in der Waat ic.

Verhältnisse auf 10000. Seelen berechnet.

Getauf.	Ver- mählte.	Gestorb.	Wirkl. Ehen.	Feuer- stätte.
256	8	257	1810	2425
254	87	197	1690	2565
238	52	197	1690	2418
209	79	252	1621	2550
310	57	218	1543	2148
252	64	230	2005	2323
295	56	260	1771	2661
280	95	207	2038	2357
276	72	191	1677	2378
260	65	225	1756	2519
263	78	217	1665	2443
300	94	212	1576	2660
298	67	193	1560	1778
279	71	222	1697	2282

NB. Ausser diesen 112 Kirchspengeln , sind noch verschiedene Dörfer , die man zu den Kirchspielen Orbe , Granson , Fy und Yvonand , in den Mediatländern zählt. Wir haben die Bevölkerung derselben am ende der Tabelle angemerkt ; sie belauft sich auf 641 Seelen.

Man könnte von den Bewohnern des amtes Granson 63 Menschen abziehen , die zur bevölkerung von Baume gezählt worden ; und noch 42 , die man bey Champvent angemerkt. Allein ich halte diese unrichtigkeit für hinlänglich ersetzt , indem ich die Bevölkerung eines Dorfes nicht angezeigt , das zum amte Willisburg gehört , und gleichwohl zum Kirchspiele Motier in den Mediatländern gerechnet wird.

Zweite Tabelle.

Enthält die

Summen der Kinder,

die in 46 Kirchspielen von zehn zu zehn
jahren, und von 70 zu 70 Jahren
getauft worden.

Erklärung der Zweiten Tabelle.

Diese Tabelle liefert vorz erste die Summen derjenigen, die in 46 Kirchspielen von zehn zu zehn Jahren getauft worden. Ich gehe so weit zurück, als es die Pfarrbücher eines jeden Kirchspieles erlauben. Allein nur wenige derselben haben ihren anfang in dem 16ten Jahrhunderte genommen, und die ältesten derselben sind selten zuverlässig; daher kommt es, daß die ersten abtheilungen der Tabellen nicht ganz angefüllt sind.

Wo sich lücken in den Pfarrbüchern, oder eine so merckliche unrichtigkeit befunden, daß man sich auf dieselben gar nicht verlassen konnte, hat man den raum auch leer stehn lassen.

Wir liefern ferner auf eben dieser Tabelle die Summen derjenigen, die in den gleichen Kirchspielen in den 3 Epochen, davon wir jeder 70 jahre gegeben, sind getauft worden. Nur 17
Tauf

Taufbücher gehen in den ersten zeitraum zurück ; Wir haben deswegen die Getauften , davon sie uns nachricht geben , an der 32. und 33sten seite besonders angemerkt. Von diesen Kirchspielen sind 11, bey denen die Entvölkerung stufenweise zu- genommen ; drey andere, die sich in etwas wieder bevölkert ; und noch drey, in welchen die Be- völkerung stufenweise angewachsen.

Kein einziges Pfarrbuch geht auf das jahr 1550 zurück ; wir finden also die erste Epoche nirgend vollständig. Ich habe, um diesen mangel zu er- setzen , die Summen der in diesem zeitraume Ge- tauften aus der zahl der jahren , die uns jedes Taufbuch liefert , durch die regeln des verhältniß- ses berechnet.

Ich vergleiche hierauf an der 34. und 35sten seite die Summen der Kinder , die in allen 46 Kirchspielen die zwente und dritte epoche hindurch sind getauft worden. Hier zeigen sich 19 Kirch- sprengel , bey welchen die Bevölkerung in dem letz- ten zeitraume abgenommen , und die übrigen 27, in welchen dieselbe gewachsen zu seyn scheint.

Summe der Getauf. in verschied. Kirchspielen,

Jahre.	von									
Kirch- sprengel.	1571									
	bis 1580]	bis 1590]	bis 1600]	bis 1610]	bis 1620]	bis 1630]	bis 1640]	bis 1650]	bis 1660]	
Vevey]]]]	1200]	995]	830]	815]	771]	
La Tour]]]]]]	1110]	178]	148]	
Blonai]]]]]	340]	354]	385]	379]	
Montreux]]	702]	731]	582]	598]	643]	605]	658]	
Villeneuve	211]	189]	208]	240]	151]	175]]]	148]	
Noville]]]]]]	177]	169]	168]	
Aigle & Ley- zin]]]]]]	554]	674]	530]	
Olon]]]	518]	542]	445]	538]	568]	544]	
Bex]]	558]	568]	518]	338]	484]	481]	524]	
Gryon]]	100]	83]	104]	89]	71]	71]	103]	
Ormont sus]]]	478]	455]	388]	367]	424]	435]	
Ormôt sous	758]	635]	586]	631]	546]	473]	475]	513]	566]	
Rougemont]	625]]]]	556]	475]	366]	336]	388]
Château d'Oex	1053]]	677]	817]	731]	718]	657]	665]	600]	
Letiva]]]]]]]]]	
Rosfinière	235]	200]	232]	292]	265]	216]	191]	233]	241]	

von zehn zu zehn jahren.

bis 1670:	bis 1680:	bis 1690:	bis 1700:	bis 1710:	bis 1720:	bis 1730:	bis 1740:	bis 1750:	bis 1760:
672:	599:	849:	806:	734:	814:	798:	860:	788:	733
139:	161:	172:	135:	150:	163:	148:	177:	214:	194
310:	394:	418:	340:	343:	330:	280:	356:	318:	327
621:	718:	564:	458:	580:	554:	421:	634:	692:	623
164:	129:	174:	175:	212:	173:	190:	219:	190:	187
170:	217:	204:	166:	186:	166:	161:	185:	148:	152
622:	658:	663:	611:	734:	657:	669:	722:	627:	602
521:	513:	507:	517:	480:	461:	438:	484:	408:	480
584:	569:	662:	632:	665:	649:	623:	666:	576:	655
97:	82:	117:	90:	71:	108:	99:	80:	79:	98
409:	434:	405:	333:	310:	371:	396:	328:	320:	329
504:	499:	465:	536:	520:	459:	408:	393:	424:	410
371:	341:	291:	275:	306:	332:	362:	432:	434:	369
546:	482:	491:	503:	467:	576:	560:	512:	455:	455
43:	58:	66:	44:	65:	90:	63:	67:	48:	35
304:	205:	224:	267:	188:	170:	129:	163:	194:	156

Summe der Getauf. in verschied. Kirchspielen,

Jahre.	von								
	1571								
Kirch- sprengel.	bis 1580]	bis 1590]	bis 1600]	bis 1610]	bis 1620]	bis 1630]	bis 1640]	bis 1650]	bis 1660]
Oron]]]]	197]	268]	222]]	199
Paleisieux]]]]	160]	162]	142]	133]	161
Corfier]	529]	491]	455]	438]	458]	351]	352]	348
St. Saphorin & Chebres]	601]	630]	570]	460]	561]	451]	461]	475
Cully]]]]]]	235]	351]	276
Savigni]]]]]]]	213]	209
Prilly]]]]]	63]	97]	66]	95
Ecublens]]	157]	161]	213]	185]	184]	188]	124
Penthaz & Vufflens]]]]]]]]	128
Granci]]]]]	220]	181]	171]	120
Lonai]]]]]]]	225]	236
Morges	370]	389]	545]]	348]	621]	357]	545]	508
Luffi]]]]]]	141]	68]	81
Rolle]]]]]]	345]	344]	226
Begnin]]]]]	180]	131]	167]	126
Nion]]]]]]]]	478

von zehn zu zehn jahren.

bis 1670:	bis 1680:	bis 1690:	bis 1700:	bis 1710:	bis 1720:	bis 1730:	bis 1740:	bis 1750:	bis 1760:
119:	180:	264:	266:	271:	275:	257:	241:	240:	274
160:	167:	136:	170:	160:	162:	206:	207:	182:	168
376:	482:	476:	393:	407:	446:	438:	445:	470:	416
471:	516:	518:	510:	524:	482:	526:	620:	545:	505
270:	324:	378:	296:	341:	329:	373:	358:	297:	330
:	234:	269:	253:	307:	298:	271:	267:	384:	337
78:	128:	108:	88:	81:	51:	94:	111:	141:	134
156:	185:	155:	163:	145:	119:	157:	175:	182:	144
145:	150:	161:	156:	171:	160:	160:	180:	162:	173
121:	95:	154:	143:	155:	162:	93:	112:	175:	165
201:	288:	:	:	153:	138:	105:	184:	185:	222
517:	596:	621:	576:	523:	625:	621:	579:	548:	606
93:	90:	:	:	53:	106:	121:	106:	108:	119
296:	340:	341:	225:	188:	271:	347:	451:	378:	384
150:	204:	211:	166:	101:	117:	169:	143:	118:	135
440:	398:	501:	527:	535:	560:	495:	509:	396:	499

Summe der Getauf. in verschied. Kirchspielen

Jahre.	von	bis	bis	bis	bis	bis	bis	bis	bis	bis
Kirch- sprengel.	1571	1580]	1590]	1600]	1610]	1620]	1630]	1640]	1650]	1660]
Gingins] 243]	285]	159]] 249]	268]	193		
St. Livre]]]]]]]]] 149]	192]	180		
Apples]]]]]]] 120]	105]	135]	100		
l'Abaye]]]]]]]]]]	256]	220		
Lé Lieu]]]]]]]]]]	264]	249		
Vallorbe	198]	132]	117]	199]	216]	220]	248]	263]	255	
Romain- môtier]]]]]]]]]]] 296]	330		
La Sarra]]]]]]]]]]] 338]	251		
Agy]]]]]]]]]]	154]	166]	146	
St. Cierge]]]]]]	122]	109]	162]	167]	200	
Dailens]]]]]]	154]	242]	213]	245]	169	
Mezières]]]]]]] 419]	397]	467]	416		
Villarzel]]]]]]]]	75]	99]	127]	130	
Avenches	319]	331]	269]	351]	325]	313]	323]	253]	280	
										13832]
										13128]
										13902]
										13168]

von zehn zu zehn Jahren.

bis	bis	bis	bis	bis	bis	bis	bis	bis	bis
1670:	1680:	1690:	1700:	1710:	1720:	1730:	1740:	1750:	1760
216:	224:	227:	200:	155:	177:	217:	191:	193:	189
139:	141:	173:	:	:	187:	236:	289:	253:	236
171:	211:	146:	143:	180:	173:	147:	134:	183:	236
222:	190:	286:	247:	248:	271:	300:	283:	252:	237
:	:	290:	189:	200:	273:	289:	254:	204:	240
260:	312:	321:	291:	355:	339:	310:	269:	238:	268
327:	:	:	:	346:	331:	318:	351:	332:	318
274:	320:	361:	282:	351:	371:	350:	342:	356:	325
108:	127:	128:	138:	166:	154:	144:	157:	162:	161
210:	248:	274:	243:	214:	270:	193:	282:	278:	232
141:	150:	143:	168:	207:	167:	125:	184:	161:	148
409:	498:	:	:	486:	519:	533:	596:	564:	513
103:	92:	103:	77:	114:	109:	80:	115:	98:	66
403:	370:	321:	283:	310:	251:	306:	346:	304:	319
13052:	13835:	14435:	13632:	13728:	13965:	13826:	14759:	14004:	139 7

Summe der Getauf. in versch. Kirchspielen

Kirch- sprengel.	1. Epoche vor 1620.	2. Epoche von 1621 bis 1690.	3. Epoche von 1691 bis 1760.
Olon	3714	3636	3268
Gryon	671	630	625
Ormont fus	3236	2862	2387
Ormont sous	4185	3495	3150
Rougemont	4133	2568	2510
Châteaud'Oex	5736	4158	3528
Roslinière	1729	1514	1267
Montreux	4702	4407	3962
Avenche	2277	2264	2119
Ecublens	1281	1177	1085
Gingins	1557	1606	1322
Alle 11. Kirchspreng	33221	28317	25223

von 70 zu 70 Jahren, in drey Epochen.

Kirch- sprengel.	1. Epoche vor 1620.	2. Epoche von 1621 bis 1690.	3. Epoche von 1691 bis 1760.
Villeneuve	1399	1106	1346
Corfier	3348	2843	3015
St. Saphorin	3957	3453	3712
3 Kirchsp.	8704	7402	8073
Bex	3827	3642	4466
Morges	2891	3765	4078
Vallorbe	1217	1879	2070
3 Kirchsp.	7935	9286	10614
11 Kirchspie- le, darin die Bevölkerung stufenweise abgenommen.	33221	28317	25223
3 Andre, die sich in et- was wieder bevölkert.	8704	7402	8073
Noch 3, bey denen die Bevölkerung stufenweise zugenommen.	7935	9286	10614
17 Kirchspiele I. Stuf 1766	49860	45005	43910

Summe der Getauf. in versch. Kirchspielen,

Kirch- sprengel.	2. Epoche von 1621 bis 1690.	3. Epoche von 1691 bis 1760.
Olon	3636	3268
Gryon	630	625
Ormont sus	2862	2387
Ormont sous	3495	3150
Rougemont	2568	2510
Châteaud'Oex	4158	3528
Roffinière	1514	1267
Montreux	4407	3962
Avenche	2264	2119
Ecublens	1177	1085
Gingins	1606	1322
Blonai	2580	2294
Noville	1289	1164
Lonai	1662	1151
Granci	1062	1005
Begnin	1169	949
Daillens	1303	1132
Villarzel	729	659
La Lieu	1873	1649
19 Kirchspreng.	39984	35226

von 70 zu 70 Jahren, in drey Epochen.

Kirch- sprengel.	2. Epoche von 1621 bis 1690.	3. Epoche von 1691 bis 1760.
Villeneuve	1106	1346
Corfier	2843	3015
St. Saphorin	3453	3712
Bex	3642	4466
Morges	3765	4078
Vallorbe	1879	2070
Vevey	5531	5533
La Tour	1059	1181
Aigle	4318	4622
Letiva	390	412
Oron	1460	1824
Paleisieux	1061	1255
Cully	2140	2324
Savigni	1619	2117
Prilli	635	700
Penthaz	1022	1162
Luffi	662	815
Rolle	2207	2243
Nion	3179	3521
St. Livre	1136	1681

36 Zweyte Tabelle.

Summe der Getauf. von 70 zu 70 Jahren.

Kirch- sprengel.	2 Epoche von 1621 bis 1690	3 Epoche von 1691 bis 1760
Apples	988	1196
l'Abaye	1650	1838
Romainmotier	1668	2329
La Sarra	2162	2377
Agy	967	1082
St. Cierge	1370	1812
Mezières	2978	3670
27 Kirch- sprengel.	54890	62381
19 Kirchspiele, bey denen die Entvölkerung zugenommen.	39984	35226
27, in wel- chen die Be- völkerung wie- der angewach- sen.	54890	62381
46 Kirch- sprengel.	94874	97607
		94874
		Bleiben 2723 übrig, ein nur scheinbarer gewinn, der für den langen zeit- raum von 70 Jahren, nur etwa den 20zigsten theil des volks beträgt.

Dritte Tabelle.

Von

der Zeit,

in welcher ein Land die Zahl seiner Einwohner verdoppeln kan: eine Berechnung, die sich auf die Bestimmung des Ueberschusses gründet, den wir bey den Getauften über die Gestorbenen finden.



Erklärung der Dritten Tabelle.

Wir liefern diese Tabelle auf zweyen seiten. Die eine enthält eine Formel des Hrn. Professor Eulers, welche Hr. Süßmilch der welt bekannt gemacht. Man kan durch hülfe derselben die zeit berechnen, in welcher die Bevölkerung eines Landes sich verdoppeln soll, wenn man weißt, um wie viel die Summe der Getauften, die anzahl der Verstorbenen übertrifft.

Die zahl 1, die sich außer jeder abtheilung zur linken befindet, zeigt den überschuß der Getauften an.

Die zahlen 11, 12, 13, 14, 1c. bezeichnen die menge der menschen, bey denen man diesen überschuß annimmt.

Die übrigen ziffern bemerken die jahre und monate, nach welcher verlauf die Bevölkerung gedoppelt seyn soll.

Beyspiele zur Erläuterung dieser Formel.

Man nehme an, daß in einer Stadt, Dorfe oder Fleken sich 11000, 1100 oder 110 einwohner befinden; der überschuß der Getauften betrage

ge jährlich $\frac{1}{11}$; so soll die verdoppelung in 8 jahren erfolgen. Ein ort werde ferner von 10000 oder 1000 menschen bewohnt, und der jährliche überschuß sey nur $\frac{1}{1000}$; so wird die zahl seiner einwohner erst in 693 jahren, 6 monaten gedoppelt seyn. Auf diese Formel habe ich die berechnung der zeit gegründet, in welcher die Bevölkerung unsers landes sich verdoppeln könnte.

Die zweite seite der Tabelle zeigt den fortgang oder verfall der Bevölkerung in jedem Amte durch das verhältniß der Gestorbenen zu den Getauften. Der schaden wird dabei nicht in betrachtung gezogen, der aus den häufigen emigrationen erwächst.

Die 2te und 3te abtheilung liefern die Summe derjenigen, die in einem zeitraume von 10 jahren getauft worden, und gestorben. In der 4ten abtheilung findet man den jährlichen überschuß der Getauften mit dem zeichen mehr (*), wenn ein wirklicher überschuß vorhanden ist, und mit dem zeichen weniger (-), wenn die zahl der Gestorbenen die summe der Getauften übertrifft. Die 5te abtheilung bestimmet aus dem verhältnisse der Gebornen zu den Gestorbenen, den wievielften theil der ganzen Bevölkerung jedes Amt jährlich gewonnen oder verlohren habe. In der letzten abtheilung wird die zeit in jahren und monaten angesetzt, in welcher jede Bogten die zahl ihrer einwohner verdoppelt oder bis auf die helfte hinuntergebracht sehn sollte.

Ich habe diese Tabelle noch deutlicher zu machen gesucht. Die kleinern zahlen dienen den abgang
c 4
der



der Bevölkerung, und die übrigen die aufnahme derselben zu bemerken.

Die zahl, die sich unter dem namen eines jeden Amts befindet, bezeichnet die Summe seiner Einwohner. Ich rechne zu jeder Bogten die ganzen Kirchspiele, deren Pfarrer in derselben wohnen, wenn schon der größte theil der Dörfer unter einem andern Amtmanne stehn.

Die Bevölkerung von Bonmont ist also kleiner, als sie hier angezeigt ist, weil die zwei Kirchspiele dieser Bogten zum theile in das Amt Neus (Nion) gehören, und im gegentheile die Bevölkerung von Oron größer, als sie in der Tabelle angegeben wird.



on der Zeit, in welcher ein Land die Zahl seiner Einwohner verdoppeln soll.

Formel

des

Herrn Professor Eulers.

11: 8jah.		21:14. 11		32:22. 6		55:38. 6
12: 8. 7		22:15. 7		34:23. 11		60:41. 11
13: 9. 4		23:16. 3		36:25. 3		65:45. 5
14:10.		24:17.		38:26. 8		70:48. 10
15:10. 9		25:17. 8		40:28.		75:52. 4
16:11. 5	I	26:18. 3	I	42:29. 6	I	80:55. 9
17:12. 1		27:19.		44:30. 10		85:59. 3
18:12. 8		28:19. 9		46:32. 3		90:62. 9
19:13. 6		29:20. 6		48:33. 7		95:66. 2
20:14. 3		30:21. 6		50:35.		100:69. 8

110: 76.7		210:145. 11		310:215. 3		410:284. 6
120: 83.6		220:152. 10		320:222. 2		420:291. 6
130: 90.6		230:159. 9		330:229. 1		430:298. 5
140: 97.4		240:166. 9		340:236.		440:305. 4
150:104.4		250:173. 8		350:242. 11		450:312. 3
160:111.3	I	260:180. 6	I	360:249. 10	I	460:319. 2
170:118.2		270:187. 6		370:256. 10		470:326. 2
180:125.2		280:194. 6		380:263. 9		480:333.
190:132.		290:201. 4		390:270. 8		490:340.
200:139.		300:208. 3		400:277. 7		500:346. 11
						1000:693. 6

Durch den überschuß der Getauften berechnet.

Nemter	Getauf. in 10. jahren.	Gestorb. in 10. jahren.	jährlicher überschuß.	der wieviel- ste theil der ganz. Bev.	zeit der verd. dopplung.
Rougemont <i>partie romande</i> 3864	989	1027	$-3 \frac{8}{10}$	$\frac{1}{1002}$	695
Aigle 10372	2769	2632	* 13. 7	$\frac{1}{757}$	525. 4
Vevey 8156	2049	2076	- 2. 7	$\frac{1}{3021}$	2095
Oron 1695	440	274	* 16. 6	$\frac{1}{102}$	71
Laufanne 21702	6277	4956	* 132.1	$\frac{1}{164}$	114. 5
Morges 12322	3402	2316	* 108.6	$\frac{1}{114}$	79. 6
Nion 5652	1648	1067	* 58. 1	$\frac{1}{97}$	67. 6
Bonmont 1718	483	431	* 5. 2	$\frac{1}{330}$	229. 1
Aubonne 5518	1717	1105	* 60. 8	$\frac{1}{91}$	63. 5
Romainmôtier 10380	3133	2146	* 98. 7	$\frac{1}{105}$	73. 2
Yverdon 15900	4474	3432	* 104.2	$\frac{1}{153}$	106. 6
Moudon 9519	2533	2142	* 39. 1	$\frac{1}{243}$	169
Payerne 2194	561	534	* 2. 7	$\frac{1}{812}$	563
Avenches 3959	1085	900	* 18. 5	$\frac{1}{214}$	149
Die ganze Landesch. 112951	31556	25038	* 651. 8	* $\frac{1}{173}$	120. 6

Vierte Tabelle.

Enthält

ein Verzeichniß der Besten, so die
Schweiz verwüestet haben.



Erklärung

der

Vierten Tabelle.

Ich habe bey jeglicher Pest nur einige wenige örter, und zuweilen nur ein einziges angemerkt. Man schliesse nicht daraus, daß sich die Pest nicht auch über andere gegenden, ja gar über das ganze Land ausgebreitet habe. Ich habe jener örter deswegen vorzüglich erwähnt, weil sie mir die beweisthümer der Pest verschaffet, so daselbst besonders wütete.



V i e r t e T a b e l l e. 45

Besten, die in der Schweiz regieret haben.

Jahre.	Orter.	Umständliche Nachrichten von denselben, und Zeugnisse aus Schriftstellern.
1313	Basel	Fast ganz Europa ward in diesem Jahre durch die Pest verheeret. Sie wüthete vorzüglich in Deutschland und der Schweiz. Zu Basel starben bey 14000 menschen. Eine grosse theurung erfolgte darauf. Fragmente über die Geschichte der Stadt Bern.
1318	Schweiz	Der Krieg und die Pest vereinigten sich, die Schweiz zu verwüsten. Fragmente über die Geschichte 2c
1349	Schweiz	Eine Pest, die zweien drittheile von Europa entvölkerte, äusserte ihre wuth auch in der Schweiz. von Alt.
	Basel	In Basel sind 4000 Menschen gestorben. Stettler.
	Bern	Starben täglich 60 Menschen Ebend.
1439	Bisthum Losanne.	Eine schreckliche Pest wüthete in dem Bischoffthume Losanne. Manuscript der Bibliothek über die Kirchenversammlung zu Basel.

Pesten, die in der Schweiz

Jahre	Orter	Umständliche Nachrichten von denselben, und Zeugnisse aus Schriftstellern.
1450 1451	Bern Bivis u. Latour	Die Pest raste in einem tage oft 24 menschen hin. Stettler. In diesen zweyen jahren starben zu Bivis und Latour 1400 menschen. Latour ward von 75 Feuerstätten, die sich im jahre 1440 daselbst befanden, auf 60 hin untergebracht.
1477	Bern	Archiv zu Latour. Es starben viele frauen und kinder. Stettler.
1502	Basel	Es starben 5000 menschen. Wbend.
	Bern	Es starben sehr viele menschen. Wbend.
	Genf	Die Pest raste auch zu Genf eine menge menschen hin. Spon.
1504	Genf	Die Pest wütete daselbst noch immer. Spon.
1519	Lausanne	Im Herbstmonate eine verordnung in absicht auf die beerdigung der an der Pest gestorbenen. Archiv.
1521	Lausanne	Die Pest äusserte sich daselbst. Archiv.
1527	Die umliegenden Orter.	Eine Wache bey den porten zu Lausanne, um niemand hineinzulassen, der angestekt seyn möchte. Rathsbücher.

gewüthet haben.

Jahre	Orter	Umständl. Nachrichten von denselben, und Zeugnisse aus Schriftstellern.
1528	Losanne	<p>Eine Pest im März, und Verordnung über die Eingeborenen. Viele Bürger von Losanne flüchteten sich nach Ecublens; aus diesem Grunde richtete man daselbst eine Fleischbank auf.</p> <p>Den 5ten des Weinmonats wärmte man die Öfen auf dem Rathhause nicht, weil die Pest noch Fortfuhr in der Stadt zu wüthen.</p>
1529	Bivis	<p>Register der Stadt.</p> <p>Der Rath zu Losanne hebt alle Gemeinschaft mit der Stadt Bivis, die durch die Pest verheeret wurde, auf.</p>
	Montreux	<p>Register von Losanne.</p> <p>Testament eines Menschen, der die Pest zu haben vorgiebt.</p>
1530	Um Losanne herumliegende Orter.	<p>Die Pest dauerte noch um Losanne herum.</p>
	Genf	<p>Register der Stadt.</p> <p>Auch zu Genf äussert sich die Pest.</p>
1531	Losanne	<p>Spon.</p> <p>Man verspührte noch immer die Pest in Losanne und den umliegenden Orten.</p> <p>Register der Stadt.</p>

Pesten, die in der Schweiz

Jahre	Orter	Umständl. Nachrichten von denselben, und Zeugnisse aus Schriftstellern.
1532	Losanne	Eine Pest zu Losanne.
	Das ganze Land	<p>Ebend.</p> <p>Indem Hr. Ruchat von etl. verordnungen redet, die man zu Bivis zur besserung der sitten gemacht, setzt er die damals herrschende Pest mit unter die ursachen, so dieselbe verursacht haben.</p> <p>Historie von der Reformation.</p> <p>In Bern und den umliegenden Ortern starben viele menschen.</p>
1542	Bern	
1543		Stettler.
1545	Genf	Es starben 2000 menschen.
1564	Bern	<p>Spon.</p> <p>Eine schreckliche Pest, die im Augustmonate viele menschen hinraffe.</p>
	Basel	<p>Stettler.</p> <p>Vom Lenzen bis zum Wintermonat starben 7000 menschen.</p>
	Losanne	<p>Ebend.</p> <p>Die Pest gieng daselbst im schwange.</p> <p>Den 5ten Weinmonat ward dem Rathe eine verordnung zum aufschube des bey der ankunft eines neuen Landvogts üblichen geprangs mitgetheilet.</p> <p>Register der Stadt.</p>

gewüthet haben.

Jahre	Orter	Umständliche Nachrichten von denselben, und Zeugnisse aus Schriftstellern.
1565	Bern	Die Pest reißt im Brachmon. wieder ein. Stettler.
	Lofanne	Auch da war die Pest. Register der Stadt.
	Baat	Die Märkte zu Lofanne, Neuenstadt und Aelen, werden um ein Jahr wiederrufen, wie die Pest an verschiedenen Orten regierte.
	Ormont	Register von Lofanne. Zu Unter-Ormont starben eine Mutter und ihre Kinder in 24. Stunden an der Pest. Das Schrecken war so groß, daß die Verwandten genöthiget waren, für die Begtragung der Todten sechs Kronen zu bezahlen, und 20. Kronen noch auf Martini zu versprechen. Stettler.
	Canton Bern	Auf dem Lande und in den Städten starben viele Pfarrerherren. In den beiden Jahren 1564. u. 1565 starben mehr als 30000 Menschen in dem Canton. Diese Pesten kamen aus Deutschland her, und stiegen dem Rhein nach hinauf.
1566	Lofanne	Ebenders. Die Pest war daselbst. Register der Stadt.
I. Stuf 1766		D

Pesten, die in der Schweiz

Jahre	Orter	Umständl. Nachrichten von denselben, und Zeugnisse aus Schriftstellern.
	Latour	Im Horn. Brachm. u. Augst. verschiedene Testamente von leu- ten, die von der Pest angegriffen waren.
	Mon- treux	Archiv. Testament von einem Mann u. Weib, welche beyde an dieser krankheit starben. Das Testament des Manns ward von dem fen- ster herab angegeben.
1567 bis 1572	Genf	Pest, welche viele leute hinraf- te.
1577	Bern	Spon. Die Pest regierte von S. Mar- garethentag bis zur Weyhnacht. Oft starben mehr als 20. perso- nen an einem tage.
1579	Olon	Stettler. Gegen das ende des Herbstmo- nats starb Johann Gange von Peterlingen, Pfarrer.
1582	Ver	Register der Pfarrbücher. Die Pest regierte vom Christ- monat bis in den Merz 1583.
1583	Bözberg	Register der Pfarrbücher. In einem Kirchspiele, das jetzt aus 792. Seelen besteht, starben 126. an der Pest.
		Register der Pfarrbücher.

Jahre

regieret haben.

Jahre	Orter	Umständl. Nachrichten von denselben, und Zeugnisse aus Schriftstellern.
	Mün- thal	Zu Münthal bey Brugg, einem Kirchspiel von 253. Seelen, raff die Pest 129. dahin.
1587	Ro- main- motier	Register der Pfarrbücher. Den 30. Heum. starb an der Pest die hiesige Frau Landvögtin in dem 28. Jahr ihres Alters. Diese Pest wird betitelt: <i>ævissimis Pe- stis ardor.</i>
1596	Ormont	Grabschrift. In dem Kirchspiele Unterormont starben 700. Personen daran.
1597	Bivis u. andre Orter	Register der Pfarrbücher. Da die Classe von Morsee den 4. Augustmonat zu Röll sich ver- sammelte, bliebe ein Pfarrer aus, weil seine Kinder die Pest hatten. Ein anderer bliebe auch aus, weil er nach Bivis gegangen war, einen seiner Freunde zu besuchen, der an der Pest krank lag.
1598	Genf	Register der Class. Die Pest war auch da, richtete aber keine grosse Verheerungen an.
	St. Ger- gue	Spon. Den 7. May ward ein Kind auf einer Wiese getauft, wo man predigte, weil die Pest in dem Dorf regierte.
		Register der Pfarrbücher.

Pesten, die in der Schweiz

Jahre	Orter	Umständl. Nachrichten von denselben, und Zeugnisse aus Schriftstellern.
1603	Neuenstadt	Stirbt der Pfarrer an der Pest. Archiv.
1608	Ormont	Zu Ober-Ormont war Pest seit 1608 bis 1612, der Pfarrer Caviot starb daran.
1609		
1610		
&c.		Ein besonderes blatt mit Anmerk. an dem Pfarrbuch angefügt.
1611	Bern	Zu ende des Wintermonats starben eines tages 22 Personen. Sie dauerte bis ins jahr hernach. Es starben in allem 800 Personen. Auf dem lande, und absonderlich in dem Aargäu war die Pest so wütend, daß von 1564 man keine so stark gesehen hatte. Es starben viele Pfarrer.
	Bözberg	Stettler. Zu Bözberg starben 83 Personen.
	Munthal	Zu Munthal 22.
	Lenzburg	Zu Lenzburg, einem Kirchspiel, welches wirklich aus 1143 seelen besteht, starben 300 Pers. vom Augst 1611 bis im April 1612.
1612	Montréux	Register der Pfarrbücher. Testament eines Partikularen, der von der Pest angegriffen war, und solches vom fenster herab angab.

gewütet haben.

Jahre	Orter	Umständl. Nachrichten von denselben, und Zeugnisse aus Schriftstellern.
	Latour	Den 25 Winterm. Testament einer Person, die von der Pest angesteckt war.
	Sanen	In der ganzen Vogten Sanen, die aus ungefehr 8000 seelen besteht, starben an der Pest 2500. Familien = Manuscript vom Schloß Gsch.
	Canton Bern	In diesem und in dem folgenden jahre war eine schreckliche Pest, welche eine ungläubliche verheerung anrichtete, und zwar sowohl in der Stadt als auf dem ganzen Lande. Es gab Städte, welche fast ganz verlassen wurden, so daß man fast allenthalben das Gras auf den gassen und dächern wachsen sah.
1613	Bivis	Ruchat. Mehr als 1500 Personen starben daran, und alle Pfarrer.
	Latour	Register der Pfarrbücher. Der Pfarrer Ferdinand Boisat starb daran. Register der Pfarrbücher. Von dem monat April an bis in den Weinmonat finden sich Testamente von Partikularen, die an der Pest darniederlagen. Archiv, u. Notariatsprotocolle.

Pesten , die in der Schweiz

Jahre	Orter	Umständl. Nachrichten von denselben, und Zeugnisse aus Schriftstellern.
	Ber	Davon wird vom monat Oktob. an keine meldung mehr gethan: scheint im Brachmon. angefangen zu haben. Regist. der Pfarrbücher.
	Corrier	Da die Pfarrstelle zu Corrier in verledigung gerieth , so versammel- te die Classe sich im Heum. zu Cully, weil die Pest zu Vivis stark regierte. Register der Pfarrbücher.
	Clas v.	Die Pest riß in der einigen Clas von Losanne bis auf 12. Pfarrer dahin, Das war von vieren einer.
	Losanne	Ruchat. Den 17. Brachmon. Handrei- chung wird einer Person gethan, die an der Pest krank lag.
1614	Losanne	Register der Stadt. Eine Pest ward aus Piemont hergebracht, woran mehr als 4000 seelen starben.
1615	Genf	Spon. NB. War hiemit nicht eine folge deren, die seit 1608. bis 1614. in dem land regierte.
1616		
1626	Ormont	Zu Oberormont ist ein leerer raum in den Pfarrbüchern vom 11 Brachm. 1626. bis zum 7. Christ- monat 1628, welcher der dama- ligen grossen Pest zugeschrieben wird. Im jahr 1628. ward der Pfarrer, wegen der Pest, noch nicht vorgestellt. Reg. der Pfarrb.
bis		
1628		

regiert haben :

Jahre	Orter	Umständl. Nachrichten von denselben , und Zeugnisse aus Schriftstellern.
	La Tour	Der Pfarrer Marcuard v. Beauchateau starb an der Pest. Sein nachfolger ward den 14. Weinm. vorgestellt. Register der Pfarrb.
	Waat	Es war eine Pest in dem lande, welche frische verheerungen anrichtete. Es ist gläublich, daß sie eine folge der hungersnoth war , welche das land 7. bis 8. jahre lang bedrückte. Die armen leute aßen gras , und alles was sie antreffen konnten. Zu Vens hatten einige bauren den einfall , aus eicheln brod zu machen , und sie und ihre nachbarn bedienten sich derselben zur nahrung. Der saß Weizen galt 80. florins.
	Bern	Ruchat. Zu Bern starben 2492. personen. Fasttag bey diesem anlaß. Im jahr hernach starben noch 264. personen daran. Die Waat litt auch sehr von der Hungersnoth. Fragment der Geschichte.
	Hindelsbank	Pest in 1628. und 1629. Es starben 71. personen. Das Kirchspiel besteht aus 518. communicanten. Register der Pfarrbücher.

Pesten, die in der Schweiz

Jahre	Orter	Umständl. Nachrichten von denselben, und Zeugnisse aus Schriftstellern.
1629	Bivis	6ten Augst, Reglement werden in ansehen der Pest gemacht. Register der Stadt. 25. Weinmonat wird zu Pa- leysieur das Kind eines mannes von Bivis getauft, der wegen der Pest sich dorthin geflüchtet hatte. Register der Pfarrbücher zu Pa- leysieur.
	Pa- leysieur	Im Hornung 1630 ward das nachgebohrne Kind eines Manns von Paleysieur getauft, der 1629 an der Pest gestorben war. Register der Pfarrbücher. NB. Wahrscheinlich ware die Pest von den Flüchtlingen von Bi- vis nach Paleysieur gebracht wor- den.
	Ormont	Die Pest war zu Ober-Ormont. Register der Pfarrbücher.
	Ber	Vom Heumonat an war sie bis in die mitte Christmonats. Der Pfarrer Jakob Bron starb im Augst. Reg. der Pfarrb.
	Bully	Die Pest fieng den 4ten Aprill an, und dauerte bis den 13 Christ- monat des folgenden jahrs. Zu Bully starben 195, zu Belmont 93 Personen. Reg. der Pfarrb. NB. Bully besteht aus 753, Belmont aus 194 Seelen.

gewüthet haben.

Jahre	Orter	Umständl. Nachrichten von denselben, und Zeugnisse aus Schriftstellern.
1630	Neus	Da die Claß den 14ten Heu- monat zu Aubonne versammelt war, ärgerten sich die von Aubonne über die ankunft des Pfarrers von Neus, aus anlaß der Pest, wel- che zu gedachtem Neus so stark re- gierte. Register der Claß.
	Coffonai	Der Pfarrer, der an der Pest starb, wird den 30. Winterm. ersetzt. Register der Claß.
	Ecu- blens	Am fusse des Bürgerrechtsbriefs der familie Muret an diesem or- te, sind zween knaben aufgezeich- net, welche zu Ecublens an der Pest starben. Reg. der Pfarrb.
	Begnin	Den 14 Brachmonat wird der nachgebohrne sohn eines manns getauft, der kurz vor der Geburt des Kindes zu Begnin an der Pest gestorben war. Reg. der Pfarrb.
	Coffonai	Die Pest war den 17 Brachm. noch daselbst. Reg. der Claß.
	Biere	Der Pfarrer ist bey versammlung der Claß den 17 Brachm. abwesend, weil er mit tröstung der an der Pest krankli- genden Kirchangehörigen beschäftigt war. Register der Claß.
Ver- schiedene Orter	Ver-	Die Kirchenbesuchungen in der Claß v. Morsee werden durch gefasten schlus den 9. Hornung aufgehoben, weil die Pest an verschiedenen orten herrschte.
	Orter	Register der Claß.

Pesten, die in der Schweiz

Jahre	Orter	Umständl. Nachrichten von denselben, und Zeugnisse aus Schriftstellern.
1632 1633	Ber	In dem Pfarrbuche steht folgende Anmerkung: Von dem 26. Heum. 1632. bis den 23 Brachmon. 1633. nichts eingeschrieben, wegen zugestossenen traurigen zufällen.
1634	Bözberg	Es war Pest, that aber nicht groß übel. Der abgestorbenen waren an der zahl 38.
1635		Die Pest dauerte das folgende jahr noch. 50. personen starben daran. Register der Pfarrbücher.
1636	Lenz- burg Bivis	Starben 187. personen seit dem Herbstm. Regist. der Pfarrb. Testament einer an der Pest krankgelegenen, welches in den Guerites, einem Lazareth, angegeben worden. Die Raben waren zeugen.
1637 1638	Roll Mont Marfin	Die Pest zu Roll und Mont, dauerte zu Mont noch im Herbst und Weinm. Regist. der Pfarrb. War ein Dorf, welches in den Kirchsprengel von Vich gehörte, und die Pest zerstört haben soll.
	Arser	Isaac Polin, Pfarrer daselbst, starb an der Pest. Als seine Wittwe sich nach Begnin geflüchtet hatte, bekam sie einen nachgebohrnen sohn, der zu Begnin den 15 Herbst. getauft worden. Reg. v. Begnin.

regiert haben.

Jahre	Orter	Umständl. Nachrichten von denselben, und Zeugnisse aus Schriftstellern.
1639	Pully	In diesem und in dem folgenden Jahre riß die Pest 137. personen von Pully und du Port hin. Allgemeiner Fasttag in den 4. Evangelischen Cantonen den 4 Apr. 1639.
	Ro. mainmo tier	Regist. der Pfarrbücher. Dasselbst starb an der Pest Joh. Jac. Merle, Pfarrer, dessen stelle wegen der Pest 2. monat lang unbesetzt blieb.
	La Tour	Salomon v. la Fontaine, Pfarrer, starb im Herbstm. an der Pest.
	Rosini- ere	Register der Pfarrbücher. Ein Franzose, mit namen Franz Repousseau, flohe davon, und ließ seine Kirche in der stärksten Pest im stich.
1640	Grignon	Register der Pfarrbücher. Man findet folgende Anmerkung in dem Pfarrbuche: Quo tempore grassabatur pestis, & extincti fuerunt 32. maximè juvenes. Das Kirchspiel besteht aus 346. seelen.
	Lully	Eben just um diese Zeit nimmt der Taufrodcl plötzlich um den halben theil ab, ungeacht der gleiche Pfarrer einzuschreiben fortsuhr. Die Pest hatte ohne zweifel dieses Kirchspiel verheert.

60 Vierte Tabelle.

Pesten, die in der Schweiz gewüthet haben.

Jahre	Orter	Umständl. Nachrichten von denselben, und Zeugnisse aus Schriftstellern.
1652	Ver- schiedene Orter	5ten Augstm. allgemeiner Fast- tag wegen allgemeinen Landplä- gen. Pest an etlichen Orten. Register von Pully.
1654	Bivis	Der Gesundheitsrath regliert die verrichtungen eines Wundarz- tes in Pestzeiten. Und dieser Wundarzt ward dazu sonderbar gesetzt. Register der Stadt.
1667	Bözberg	Die Pest regierte daselbst; riß aber nur 35 Personen hin. Sie dauerte im folgenden jahre fort, und es starben 81 Personen. Register der Pfarrbücher.
	Hindel- bank	In diesem und dem folgenden jahre starben 87 Personen. Register der Pfarrbücher.
1668	Umikon	Die Pest richtete in einem Kirchspiel von 638 Seelen grosse verwüstungen an, es starben da- selbst 236 Personen. Register der Pfarrbücher.

Fünfte Tabelle.

Enthält die

Sterbens-Ordnung verschiedener Kirch-
spiele der Landschaft Waat.

Ist aus drey und vierzig Pfarrbüchern oder
Todtenrödeln gezogen.

Erklärung der Fünften Tabelle.

Diese Tabelle stellet die Sterbensordnung von 43 Kirchspielen vor, welche sich auf die Todtenrödel eben dieser Kirchspiele gründet.

Wenn das Alter der Abgestorbenen in allen unsern Registern angezeigt worden wäre; so hätte man eine grössere einförmigkeit festsetzen können, indeme man einen auszug des Todtenrodels des Kirchspiels für eine gewisse zahl jahre, als 15. 20. jahre, oder mehr, sich verschaffet hätte, um die schwierigkeit der epidemischen jahren auszuweichen, deren Sterbensordnung sehr verschieden ist.

Die Zahl, welche unter dem namen jeden Kirchspiels steht, dienet die zahl der jahre und monate zu zeigen, auf welcher die Tabelle für dieses Kirchspiel gegründet ist. Zum ex. Vivis 12 jahre, 8 monate. Blonay 8 jahre. Montreux 10 jahre, 3 monate. In etlichen jahren könnte man mehrere materialien haben.

Die Tabelle jeden Kirchspiels hat zwei Columnen, davon zeigt die erste die anzahl Personen an, welche bey jedem Lebensalter am leben übrig blieben. Zum ex. die Berechnung für Vivis ist auf 1038 Todte gerichtet. Alle diese lebten in dem augenblicke ihrer geburt; 214 sind innert einem jahre gestorben: also sind auf 1038 deren 824, welche ein völliges jahr gelebt haben. Die zweyte

Erklärung der fünften Tabelle. 63

zweite Columnne zeigt an die mittlere Lebenszeit jeden alters, nemlich den quotienten der jahre, die alle diese Personen insgesamt von diesem alter an gelebt haben, und damals am leben geblieben waren.

Am ende des blatts steht die mittlere Sterbenszeit, nemlich das alter unter und über welchem die gleiche anzahl Personen gestorben sind.

Unmittelbar unter dem alter steht eine mittlere Lebenszeit, welche aus der Berechnung der mittlern zahl aller mittlern Lebenszeiten in den verschiedenen altern zusammengesetzt ist. Zu Bivis 3. ex., ist die mittlere Lebenszeit eines gebornen Kindes 38. jahre 8. monate, nemlich die 1038. Personen haben eine in die andere gerechnet 38. jahre 8. monat lang gelebt. Die mittlere Sterbenszeit ist 45 jahre, nemlich, es sind eben so viel leute, die zu diesem alter gelanget, als deren, die darunter gestorben sind. Die zusammengesetzte mittlere Lebenszeit ist 27. jahre 6. monate, nemlich, wenn man alle mittlere Lebenszeiten von der Geburth an bis zum 85. jahr zusammensummiert, so wird die mittlere zahl von 27. jahren 6. monaten herauskommen.

Man wird sich verwundern, daß es Kirchspiele giebt, wo die wahrscheinlichkeit des lebens im 85. jahr stärker als in dem 80sten ist. Der grund dieser unregelmäßigkeit ist dieser, daß, da in diesem hohen alter nur eine kleine zahl personen übrig bleiben, nemlich 2, 3, oder 4, es schon genug ist, daß eine von denselben das 97. oder 98te jahr erreiche, um die wahrscheinlichkeit zu vermehren, welches in der allgemeinen Tabelle aller 43. Kirchspielen nicht begegnet, wo die zahl deren die im 85. jahr noch leben, auf 291. kommt.

Sterbens = Ordnung

Kirch- spiele.	Vevey. 12. 8		Blonay. 8. 0		Montreux. 10 3		Noville. 14. 8	
Alter.	Ubrigge- bliebene Lebende.	Mittlere Lebens- zeiten.	Ubrigge- bliebene Lebende.	Mittlere Lebens- zeiten.	Ubrigge- bliebene Lebende.	Mittlere Lebens- zeiten.	Ubrigge- bliebene Lebende.	Mittlere Lebens- zeiten.
0	1038	38. 8	276	32. 9	536	36. 2	208	29. 6
1	824	47. 8	219	40. 2	428	44. 2	160	37. 8
2	776	49. 8	207	41. 6	404	45. 9	152	38. 8
5	721	50. 3	181	44. 3	371	46. 8	137	39. 1
10	684	47. 11	146	43. 7	350	44. 4	124	37. 11
15	669	43. 11	152	41. 11	336	41. —	120	34. —
20	645	40. 6	146	38. 6	320	38. —	113	31. —
25	627	36. 6	141	34. 9	304	34. 9	104	28. 6
30	609	32. 6	130	32. 6	294	30. 11	98	25. 2
35	582	29. —	120	30. 1	275	27. 8	95	20. 11
40	548	25. 6	115	26. 3	263	24. —	87	17. 6
45	519	21. 10	111	22. 1	244	20. 8	71	15. 6
50	473	18. 7	100	19. 3	222	17. 5	55	14. 6
55	413	15. 10	94	15. 3	197	14. 3	43	13. —
60	352	13. —	77	13. 0	154	12. 4	33	10. 10
65	280	10. 7	64	10. 0	123	9. 8	24	8. 9
70	188	9. —	48	7. 3	77	8. 7	12	9. 3
75	131	6. 9	29	5. 6	55	6. 1	8	7. 3
80	63	5. 11	13	3. 10	21	5. 4	4	3. 9
85	24	5. 8	4	1. 6	10	4. 1	1	2. 6
Mittlere Lebens- zeit	27	6	25	2	25	7	21	3
Mittlere Ster- benszeit	45	0	25	10	39	1	25	6

aus 43 Registern oder Nöddlen gezogen.

Aigle. 12. 8		Leyzin. 24. 9		Bex. 15. 3		Gryon. 14. 0	
Ubrige: bliebene Lebende.	Mittlere Lebens- zeiten.	Ubrige: bliebene Lebende.	Mittlere Lebens- zeiten.	Ubrige: bliebene Lebende.	Mittlere Lebens- zeiten.	Ubrige: bliebene Lebende.	Mittlere Lebens- zeiten.
691	35. 6	191	50. 7	860	36	125	45. 11
548	43. 7	165	57. 6	697	43. 3	115	48. 6
516	45. 3	163	57. 3	657	44. 10	111	49. 3
479	45. 8	161	54. 11	602	45. 10	101	50. 11
439	44. 8	158	50. 10	559	44. 3	97	47. 11
427	40. 10	155	46. 10	537	40. 1	95	43. 11
412	37. 3	152	42. 8	515	37. 7	92	40. 3
394	38. 9	148	38. 9	494	34. 1	88	36. 11
382	29. 9	143	35	469	30. 9	86	32. 9
363	26. 3	140	30. 8	440	27. 7	82	29. 2
339	22. 11	139	25. 10	410	24. 6	77	25. 11
314	19. 6	135	21. 6	383	21. 0	74	21. 10
280	16. 6	127	18. 6	355	17. 6	68	18. 7
243	13. 7	115	14. 6	315	14. 4	62	15
200	11	97	11. 4	258	11. 11	53	10
152	8. 4	79	8. 3	198	9. 10	41	9. 10
94	7. 1	45	7. 2	138	8	28	8. 1
50	5. 9	24	6. 1	86	6. 3	20	5. 5
22	4. 0	10	4. 8	41	5. 6	6	6. 4
5	3. 8	3	5. 6	18	4. 9	3	4. 6
	24. 9	29	5	25	5	27	7
	39. 2	61	0	36	2	54	4

Sterbens-Ordnung

Kirch- spiele.	Ormont sus.		Ormont sous.		Château d'Oex		Letivaz.	
	11.		13.		18.		18.	
Alter.	Ubrigg- bliebene Lebende.	Mittlere Lebens- zeiten.	Ubrigg- bliebene Lebende.	Mittlere Lebens- zeiten.	Ubrigg- bliebene Lebende.	Mittlere Lebens- zeiten.	Ubrigg- bliebene Lebende.	Mittlere Lebens- zeiten.
...
0	348	45. 3	523	35. 9	943	42	82	42.10
...
1	282	46. 6	388	46.11	800	48. 5	69	49.10
...
2	269	47. 9	373	47. 9	765	49. 7	68	49. 7
...
5	249	48. 5	344	48. 8	727	49. 2	65	48. 9
...
10	233	46. 8	331	45. 6	688	46.10	61	46.11
...
15	226	43. 1	322	41. 8	671	42. 1	60	42. 8
...
20	224	38. 5	315	37. 6	650	39. 3	59	38. 4
...
25	217	34. 7	305	33. 7	626	35. 7	59	33. 4
...
30	208	31	291	30. 2	605	31. 9	56	30
...
35	201	27	288	25. 6	578	28. 2	55	25. 6
...
40	186	23.11	276	21. 4	538	25	50	22. 8
...
45	175	20. 2	251	18. 2	507	21. 3	46	19. 5
...
50	153	17. 8	219	15. 6	465	18. 1	40	16.10
...
55	140	14	195	12	413	15. 1	37	13. 1
...
60	113	11. 8	137	10.10	352	12. 2	28	11. 4
...
65	92	8. 7	105	8. 4	285	9. 4	20	9. 8
...
70	53	7. 7	64	7	192	7. 6	15	7
...
75	29	6. 4	38	5	117	5. 8	8	4.11
...
80	16	4. 4	15	3. 9	59	4. 1	3	3. 2
...
85	3	4. 6	4	2. 6	16	2. 7	0	...
...
Mittlere Lebens- zeit	26	4	25	0	26	9	25	9
Mittlere Ster- benszeit	45	3	43	6	49	2	49	3

aus 43 Registern oder Nödlen gezogen.

Rossinière.		Corfier.		St. Saphorin.		Chébres.	
28. 5	Mittlere	22. 8	Mittlere	19. 3	Mittlere	40.	Mittlere
Ubrigge- bliebene Lebende	Lebens- zeiten.	Ubrigge- bliebene Lebende.	Lebens- zeiten.	Ubrigge- bliebene Lebende.	Lebens- zeiten.	Ubrigge- bliebene Lebende.	Lebens- zeiten.
482	40.10	744	35. 1	290	36.10	1088	34. 6
407	47. 3	583	43. 8	233	44. 9	872	41.11
380	49. 7	543	45.10	222	45.11	817	43. 9
348	51	494	47. 3	200	47. 9	732	45. 8
328	49	462	45. 4	190	45. 2	663	45. 2
318	45. 6	444	42. 1	185	41. 4	637	41.11
309	41. 8	424	38.11	179	37. 7	615	38. 4
305	37. 1	411	35	171	34. 3	587	35
301	32. 9	390	31. 8	165	30. 5	567	31. 1
289	28.10	381	27. 5	155	27. 2	548	27. 1
279	24.10	356	24. 1	145	23.10	514	23. 7
264	21. 1	332	20. 7	138	19.10	481	20. 1
240	17.11	300	17. 4	120	17. 4	422	17. 6
216	14. 7	285	13. 1	110	13. 8	393	13. 6
179	11. 9	207	11. 7	87	11. 3	296	11. 7
149	8. 6	167	8. 7	69	8. 6	232	9
98	6. 8	88	8	40	7. 6	150	7. 2
52	5. 4	60	5. 4	21	6. 7	87	5. 4
20	3. 9	17	4. 7	7	7. 4	30	4. 3
7	2. 6	5	3. 8	3	6.10	10	2. 4
27	0	25	5	25	8	24	11
50	0	39	0	39	6	35	8

Sterbens-Ordnung

Kirch- spiele.	Vilette.		Savigni.		Pully.		Lausanne.	
	8.	5	12	8	35.		10.	Mittlere Lebens- zeiten.
Alter.	Ubrigge- bliebene Lebende.	Mittlere Lebens- zeiten.	Ubrigge- bliebene Lebende.	Mittlere Lebens- zeiten.	Ubrigge- bliebene Lebende.	Mittlere Lebens- zeiten.	Ubrigge- bliebene Lebende.	
0	121	37. 4	316	33. 7	812	34. 2	1956	33. 5
1	104	42. 4	253	40. 10	635	42. 5	1494	42. 7
2	97	44. 4	240	42	592	44. 5	1393	45. 5
5	83	48. 6	216	43. 6	533	46. 3	1263	46. 11
10	79	45. 10	197	42. 7	483	45. 10	1148	46. 6
15	76	42. 7	187	39. 9	466	42. 6	1104	43. 1
20	74	38. 9	177	36. 10	452	38. 8	1061	39. 9
25	73	34. 2	171	33	438	35	1020	36. 3
30	71	30. 6	163	29. 6	414	31. 8	977	32. 9
35	68	26. 4	153	26. 3	391	28. 4	946	28. 8
40	65	22. 5	140	23. 5	370	24. 10	883	25. 6
45	63	18. 1	128	20. 4	346	21. 4	833	21. 10
50	56	15	114	17. 6	314	18. 3	750	19
55	51	11. 3	103	14	292	14. 4	693	15. 3
60	42	8	78	12. 4	232	12. 3	548	13. 8
65	27	5. 9	57	11. 1	182	9. 11	454	11
70	9	6. 6	42	8. 9	125	8. 1	349	8. 6
75	4	7. 3	26	7. 2	81	7. 10	250	5. 10
80	1	15. 6	12	6. 9	25	7. 1	119	4. 7
85	1	10. 6	6	3	12	7	40	4. 2
Mittlere Lebens- zeit	25	6	24	7	26	0	26	3
Mittlere Ster- benszeit	47	6	31	2	31	6	29	6

aus 43 Registern oder Nöblen gezogen.

Rolle.		Burfins.		Nion.		Gingins.	
13.	Mittlere	5.	Mittlere	5. 6	Mittlere	10.	Mittlere
Ubrige: bliebene Lebende.	Lebenszeiten.	Ubrige: bliebene Lebende.	Lebenszeiten.	Ubrige: bliebene Lebende.	Lebenszeiten.	Ubrige: bliebene Lebende.	Lebenszeiten.
294	37. 4	101	37. 3	166	45	155	34
237	45. 2	82	44. 10	150	48. 10	123	41. 9
227	46. 1	76	47. 6	145	49. 6	119	42. 2
204	48. 2	70	48. 3	135	50	110	42. 5
193	45. 9	67	45. 3	133	45. 9	95	43. 9
189	41. 9	66	40. 9	127	42. 10	90	41
183	38	62	38. 6	121	30. 11	88	36. 10
177	33. 7	59	35. 2	115	36. 10	85	33
169	31. 1	54	33. 1	109	33. 8	80	29. 10
156	28	51	29. 10	105	29. 10	74	26. 9
149	24. 3	47	27. 2	101	25. 11	73	21. 11
136	21. 4	46	22. 7	96	22. 2	63	20. 6
119	19	39	18. 5	85	19. 7	56	19. 7
102	16. 9	34	15. 8	78	16. 3	51	14. 2
83	15	30	12. 6	64	13. 10	38	12. 10
69	12. 9	24	9. 6	52	11. 7	30	10. 1
54	10. 6	15	7. 10	34	10. 10	20	8. 8
39	8. 6	10	5	28	7. 9	14	6. 6
25	7	2	4. 6	17	6. 3	6	6. 10
14	5. 8	0		8	5. 10	4	4. 3
26	9	26	2	28	1	24	10
41	2	37	3	51	0	33	3

Sterbens = Ordnung

Kirch- spiele.	St. Cergue. 38.		Gimel. 15. 9		Aubonne. 8. 3		Etoi. 7.	
Alter.	Ubrigge- bliebene Lebende.	Mittlere Lebens- zeiten.	Ubrigge- bliebene Lebende.	Mittlere Lebens- zeiten.	Ubrigge- bliebene Lebende.	Mittlere Lebens- zeiten.	Ubrigge- bliebene Lebende.	Mittlere Lebens- zeiten.
0	96	47.5	396	40.4	294	29.10	94	43.7
1	88	50.8	334	46.9	239	31.5	89	45
2	86	50.10	311	49.2	211	39.3	81	48.4
5	81	51	285	50.6	117	43.11	75	49.3
10	77	48.6	268	48.7	157	43.10	74	44.10
15	74	45.11	261	44.10	152	40.2	73	40.4
20	73	41	254	41	142	37.10	70	37
25	73	36	247	36.8	134	34.11	66	34.1
30	67	33.10	239	33.3	129	31.2	63	30.7
35	66	29.3	233	28.9	123	27.6	61	26.8
40	56	28.10	220	25.6	115	24.3	53	25.1
45	54	24.9	208	21.10	105	21.3	48	22.3
50	50	21.5	190	18.8	92	18.10	44	19.1
55	46	18	173	15.3	82	15.9	41	15.3
60	37	16.7	145	12.6	66	13.10	35	12.3
65	34	12.8	115	10.1	58	10.4	29	9.2
70	26	10.2	74	9	43	7.10	20	7
75	21	6.8	54	6.4	27	6.1	11	5.2
80	10	5.1	23	5.2	9	7.2	3	7.6
85	4	4.6	7	5.6	3	10.6	1	5
Mittlere Lebens- zeit	29	2	27	5	24	10	26	0
Mittlere Ster- benszeit	52	3	48	6	17	3	46	

aus 43 Registern oder Rödlen gezogen.

St. Livre.	Apples.		Pampigni.		Lisle.		
20. 6	13. 8	15. 8	21.				
Ubrige: bliebene Lebende.	Mittlere Lebens- zeiten.	Ubrige: bliebene Lebende.	Mittlere Lebens- zeiten.	Ubrige: bliebene Lebende.	Mittlere Lebens- zeiten.	Ubrige: bliebene Lebende.	Mittlere Lebens- zeiten.
329	38. 8	170	41	195	38. 8	236	42. 9
267	46. 7	147	45. 8	161	45. 8	205	48. 2
251	48. 7	141	46. 8	153	47. 1	197	49. 2
236	48. 7	133	46. 4	135	49. 11	183	49. 9
215	48. 2	126	43. 10	128	47. 10	169	48. 9
208	44. 9	120	40. 11	123	44. 8	165	44. 10
206	40. 2	118	36. 7	120	40. 9	160	41. 2
201	36. 2	109	34. 6	117	36. 8	150	38. 9
197	31. 9	101	31. 11	113	33	144	35. 3
190	27. 10	99	27. 6	108	29. 4	140	31. 2
182	23. 11	94	23. 9	100	26. 5	134	27. 5
169	20. 7	89	19. 11	92	23. 6	129	23. 4
154	17. 3	79	17	84	20. 5	115	20. 8
134	14. 6	70	13. 10	77	16. 11	113	16. 1
110	11. 11	54	11. 11	65	12. 3	99	12. 8
82	10. 1	40	10. 6	49	9. 11	83	9. 6
48	9. 10	27	8. 6	37	6. 11	50	8. 4
38	6. 9	19	5. 11	21	4. 11	33	5. 11
20	5. 2	8	5	4	5. 3	8	7. 10
10	2. 9	3	3. 2	1	2. 6	6	4. 4
26	8	25	9	27	2	28	3
46	8	47	10	42	0	49	2

Sterbens = Ordnung

Kirch- spiele.	Dailens.		Morens.		Moudon.		Siens.	
	15.6		13.		17.9		14.	
Alter.	Ubrigge- bliebene Lebende.	Mittlere Lebens- zeiten.	Ubrigge- bliebene Lebende.	Mittlere Lebens- zeiten.	Ubrigge- bliebene Lebende.	Mittlere Lebens- zeiten.	Ubrigge- bliebene Lebende.	Mittlere Lebens- zeiten.
...
0	162	44.6	196	32	912	36.10	187	36.6
...
1	139	50.9	143	42.7	751	43.4	153	43.6
...
2	136	50.10	136	43.5	700	45.10	142	45.9
...
5	131	49.9	128	43.4	636	47.3	124	49.3
...
10	123	47.10	121	40.9	590	45.10	113	48.10
...
15	117	45.2	117	37	561	43	112	44.1
...
20	114	41.3	106	35.8	539	39.8	110	40.1
...
25	109	38.0	100	32.8	526	35.7	107	36.2
...
30	103	35.1	96	28.11	511	31.7	104	32.1
...
35	101	30.8	93	24.8	488	27.11	102	27.8
...
40	97	27.10	85	21.9	452	24.9	96	24.3
...
45	90	23.8	79	18.2	438	20.6	93	19.11
...
50	86	19.8	62	17.1	381	18.1	82	17.1
...
55	81	15.6	58	13	343	14.8	70	14.6
...
60	68	13	42	11.7	282	12.1	56	12.2
...
65	55	10.3	37	7.9	226	9.5	43	9.11
...
70	41	7.8	20	6	151	7.7	30	8.1
...
75	22	6.10	11	3	88	6	21	5.5
...
80	13	5	1	5.6	36	5.2	6	6.4
...
85	5	5.8	1	0.6	14	4.1	2	9
...
Mittlere Lebens- zeit	28	5	23	3	26	0	26	6
Mittlere Ster- benszeit	55	0	29	0	39	4	44	3

aus 43 Registern oder Rödlen gezogen.

St. Cierge.		Doneloye.		Vuarens.		Chavornay	
13.		11.		14.		11.	
Ubrigge, bliebene Lebende.	Mittlere Lebens- zeiten.	Ubrigge, bliebene Lebende.	Mittlere Lebens- zeiten.	Ubrigge, bliebene Lebende.	Mittlere Lebens- zeiten.	Ubrigge, bliebene Lebende.	Mittlere Lebens- zeiten.
239	43. 2	135	33. 10	222	37. 3	203	40
206	49	108	41. 3	190	42. 6	174	45. 9
193	51. 3	104	41. 10	177	45. 2	166	46. 11
181	51. 5	95	42. 8	160	46. 9	146	50. 2
176	47. 11	91	39. 6	146	46. 1	135	49. 2
172	44	85	37. 1	140	43	130	46
168	39. 11	80	34. 4	136	39. 2	124	43. 1
164	35. 10	77	30. 6	129	36. 2	120	39. 6
156	32. 7	71	27. 10	121	33. 4	115	36
152	28. 4	66	24. 8	116	29. 7	112	31. 10
142	25. 2	56	21. 6	106	27. 1	108	27. 11
136	21. 1	53	19. 6	101	23. 3	104	23. 9
122	18. 3	46	16. 10	96	19. 4	102	19. 3
108	14. 5	44	12. 5	87	16	95	15. 6
85	12. 4	34	9. 9	71	13. 8	81	12. 7
69	9. 8	24	7. 9	58	10. 11	68	9. 6
55	6. 5	12	6. 7	39	9. 6	41	8. 9
32	4. 4	5	6. 6	28	7. 9	32	5. 4
9	3. 11	4	2. 3	14	6. 9	13	3. 3
2	2. 6	0	0	5	7. 1	4	1
27	1	22	10	27	0	27	9
50	4	33	4	37	6	50	4

Sterbens-Ordnung aus 43 Rödlen gezogen.

Kirch- spiele.	Balaigue.		Grandfon.		Meyringen		43 Kirchspiele	
	13.		14.		10.			
Alter.	Ubrige bliebene Lebende.	Mittlere Lebens- zeiten.	Ubrige bliebene Lebende.	Mittlere Lebens- zeiten.	Ubrige bliebene Lebende.	Mittlere Lebens- zeiten.	Ubrige bliebene Lebende.	Mittlere Lebens- zeiten.
...
0	107	48.11	156	44	533	44	17210	37.5
...
1	92	55.10	144	46.7	458	50	13959	45.1
...
2	89	56.8	139	47.3	440	51	13169	46.10
...
5	87	55	124	49.10	419	50.6	12066	47.8
...
10	85	51.3	117	47.8	406	47.1	11245	46
...
15	84	46.10	111	45.2	402	42.6	10868	42.6
...
20	82	42.11	107	41.9	390	38.9	10489	39
...
25	81	38.6	104	37.10	373	35.5	10108	35.3
...
30	75	35.3	97	35.6	358	31.9	9695	31.9
...
35	72	32.8	95	31.2	335	28.9	9260	28
...
40	69	28.10	88	28.6	311	25.10	8716	24.7
...
45	66	25	86	24.1	290	22.6	8188	21.1
...
50	62	21.5	80	20.8	265	19.5	7366	18
...
55	60	17.1	79	15.1	240	16.1	6679	14.6
...
60	50	13	67	13.2	209	13	5402	12.4
...
65	44	10.9	52	11.1	171	10.2	4313	9.9
...
70	36	7.7	37	9.9	126	7.11	2892	8.1
...
75	26	4.5	27	7.6	86	5.6	1871	6
...
80	9	3.3	18	4.3	34	4.9	798	5
...
85	2	2.6	5	3.11	14	2.9	291	4.4
...
Mittlere Lebens- zeit	29	11	28	3	27	5	26	2
Mittlere Ster- benszeit	61	3	56	6	49	4	41	4

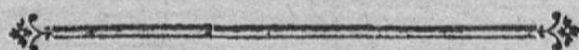
Sechste Tabelle.

Enthält die

Sterbens = Ordnung beider Geschlechter.



Erklärung der Sechsten Tabelle.



Diese Tabelle stellt die Sterbens-Ordnung bey der Geschlechter vor. Auf der einen seite, die Sterbens-Ordnung des männlichen, und auf der andern des weiblichen Geschlechtes. Jede in vier Columnen, davon die erste die Anzahl der abgestorbenen Personen von einem Alter zum andern; die folgende die Anzahl deren, die bey jedem Alter am Leben bleiben; die dritte die Anzahl deren, welche am Leben bleiben, wie man sie nach der proportion der ganzen Zahl von 1000. berechnet; die vierte die mittlere Lebenszeit jeden Alters anzeigt.

Man siehet aus dieser Tabelle, daß auf einer jeden Zahl von Manns- und Weibspersonen, die letztern schon von dem ersten jahr Alters an allezeit in grösserer Anzahl sind, und daß die Sterbens-Ordnung sehr zu ihrem vortheil sey.

Sechste Tabelle.

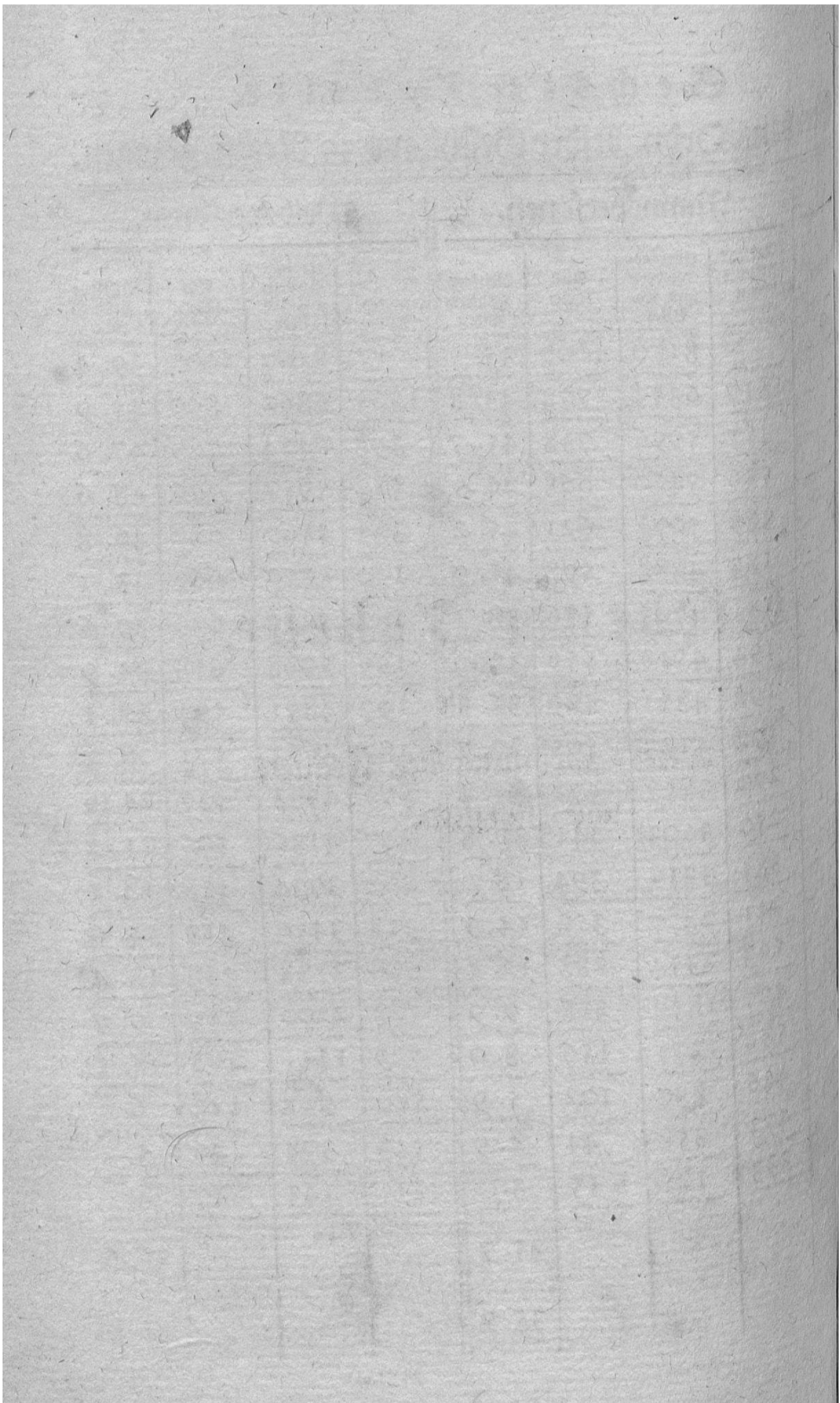
77

Sterbens-Ordn. beider Geschl. aus 39 Regist. gezogen.

Mannspersonen.

Weibspersonen.

Alter.	Abgestor- bene aus jedem Alter.	Ubrigge- bliebene aus jed. Alter.	Auf 1000.	Mittlere Lebens- zeiten	Abgestor- bene aus jedem Alter.	Ubrigge- bliebene aus jed. Alter.	Auf 1000.	Mittlere Lebens- zeiten.
0	...	8170	1000	35	...	8167	1000	39. 4
1	1817	6353	778	43. 8	1305	6862	840	45. 9
2	357	5996	738	45. 7	398	6464	789	47. 6
5	536	5460	668	46. 9	512	5952	726	48. 6
10	389	5071	621	45. 2	383	5569	682	46. 8
15	183	4888	598	41. 9	170	5399	661	43. 1
20	181	4707	576	38. 3	182	5217	639	39. 6
25	194	4513	552	34. 10	169	5048	618	35. 9
30	192	4321	529	31. 3	197	4851	594	32. 1
35	198	4123	505	27. 7	189	4662	571	28. 3
40	270	3853	472	24. 4	279	4383	537	24. 10
45	250	3603	441	20. 8	247	4136	506	21. 2
50	385	3218	394	18	402	3734	458	18. 1
55	341	2877	352	14. 9	318	3416	419	14. 6
60	523	2354	288	12. 4	688	2728	338	12. 4
65	495	1859	228	9. 9	528	2200	269	9. 7
70	582	1277	156	8. 0	759	1441	176	8. 1
75	446	831	102	5. 9	520	921	113	6
80	473	358	44	4. 9	543	378	46	5. 3
85	233	125	15	3. 10	235	143	17	4
Mittlere Lebens- zeit				25. 7				26. 6
Mittlere Ster- benszeit				35. 9				45. 8



Siebente Tabelle.

Enthält die

Sterbens-Ordnung der Frauen
und Jungfern.



E r k l ä r u n g.

Diese Tabelle stellet die Sterbens-Ordnung der Frauen und Jungfern nach wohl verglichenen Berechnungen dar, und zeigt, daß der Ehestand für das Leben günstiger als der ehelose Stand sey.

Das blatt A. in der mittlern Columne stellet die Sterbens-Ordnung der Weibspersonen überhaupt vor, ohne zwischen Frauen und Jungfern einigen unterscheid zu machen.

Bei der Geburt sind ihrer 7123 an der Zahl, die in dem 50ten Jahre alters bis auf 3287 geschmolzen sind, davon sind 527 noch ledig, und bleiben so; 2760 aber sind wirklich verhehlicht.

Um eine Sterbens-Ordnung unter diesen beyden Klassen festzusetzen, welche in dem niedrigsten Alter vermischt sind, habe ich sie von der Geburt an durch eine proportionirte wahrscheinliche Berechnung von einander abgesondert. Denn wenn die 3287 Weibspersonen, welche im 50ten Jahre am Leben bleiben, der Rest von den 7123 sind, die wir bei der Geburt hatten; so ist klar, daß wenn wir die beyden Klassen durch wahrscheinliche Berechnung von einander sondern, die 527 Jungfern der Überbleibsel von 1230, und die 2760 Frauen der Überbleibsel von 5893 seyn müssen.

Die Zahlen von kleinerer Schrift dienen die Zahlen zu bezeichnen, welche sich auf diese Wahrscheinlichkeit gründen.

Das

Erklärung der siebenten Tabelle. 81

Das blatt B. stellet die ganze Berechnung zusammen in sieben Columnen vor. In der mitte steht die Sterbens-Ordnung der Jungfern und Frauen heysamen. Zur rechten und zur linken stehn in dreyen Columnen auf der einen seite das Sterben der Jungfern, und auf der andern das Sterben der Frauen; und zwar nicht nur so wie sie das Register anzeigt, sondern auch so, wie man sie haben würde, wenn es möglich wäre, sie in der that zu sondern, wie ich es durch den Gegensatz mit den beyden Klassen von ihrer Geburt an gemacht habe. Und über das sieht man noch die wirkliche Zahl der einen und der andern Klasse wie sie sich auf die Veränderung sowohl des Sterbens als der Eheyrath gründen.

Das blatt C. stellet die Veränderung umständlich, und die Ordnung vor, nach welcher die Klasse der Frauen sich auf Unkosten der Jungfern bevölkert hat.

Die Zahl von kleinerer Schrift, im zweyten blatt C. zeigt an, was die Klasse der Weiber von ihrer Anzahl verlohren hat, vermittelst des Ueberschusses der Anzahl Abgestorbener über den Ueberschuß der Jungfern, die ihren stand geändert haben.

Was die letzte Columnne des einen und andern blatts anbetrifft, welche anzeigt, wie viel Personen auf 1000. gestorben seyen; so scheinet es, daß die Zahlen in keinem Verhältnisse gegen einander stehn. Der grund dessen ist, daß die Berechnung sich auf die mittlere Zahl von zweyen Zahlen gründet. Also sind die 146 Jungfern, welche zwischen 15 und 20 Jahren gestorben sind, 33 auf tausend nicht aber 4714 noch 3951, sondern von der mitlern Zahl dieser beyden Zahlen.

I. Stük 1766

A Sterbens-Ordnung der Frauen und

Töchter n				Weibsbilder.	Frauen u. Witwen			
Alter	Mittlere Lebenszeiten.	Auf 1000.	Ben ihrer Geburt		Ben ihrer Geburt.	Auf 1000.	Mittlere Lebenszeiten.	
0	1000	1230	7123	5893	1000			
1	840	1033	5983	4950	840			
2	792	974	5641	4667	792			
5	730	898	5200	4302	730			
10	683	840	4867	4027	683			
15	662	814	4714	3900	662			
20	38 633	779	4562	3783	642	40		
25	34.8 605	744	4419	3675	624	36		
30	31.3 575	708	4250	3542	602	32.3		
35	27.4 554	682	4094	3412	580	28.5		
40	23.9 523	643	3849	3206	545	25		
45	20.1 492	605	3639	3034	516	21.4		
50	17.6 429	527	3287	2760	469	18.1		
55	14 393	483	3013	2530	429	14.6		
60	11.10 304	374	2395	2021	343	12.3		
65	8.11 245	301	1927	1626	276	9.6		
70	7.10 145	179	1238	1059	180	8		
75	6.1 85	108	786	678	116	5.10		
80	6.1 30	40	314	274	48	5		
85	5.8 12	18	114	96	18	4.4		

der Töchtern aus 35 Nödlen gezogen. B

Töchter n			Weibz. bilder.	Frauen und Witwen.		
Wirkli- che An- zahl.	Ben ih- rer Ge- burt ge- nommen.	So wie sie in d. Nödel enthaltē sind.		Wirkli- che An- zahl.	Ben ih- rer Ge- burt ge- nommen.	So wie sie in d. Nödel enthaltē sind.
1...1	1230	1...1	7123	1...1	4893	1...1
1...1	1033	1...1	5983	1...1	4950	1...1
1...1	974	1...1	5641	1...1	4667	1...1
1...1	898	1...1	5209	1...1	4302	1...1
1...1	840	1...1	4867	1...1	4027	1...1
4714	814	1099	4714	3615	3900	0
3951	779	953	4562	3609	3783	611
2258	744	830	4419	3589	3663	1861
1555	708	749	4250	3501	3542	2695
1129	682	703	4094	3391	3412	2965
838	643	650	3849	3199	3206	3011
693	605	606	3639	3033	3034	2946
527	527	527	3287	2760	2760	2760
1...1	1...1	483	3013	2530	1...1	1...1
1...1	1...1	374	2395	2021	1...1	1...1
1...1	1...1	301	1927	1626	1...1	1...1
1...1	1...1	179	1238	1059	1...1	1...1
1...1	1...1	108	786	678	1...1	1...1
1...1	1...1	40	314	274	1...1	1...1
1...1	1...1	18	114	96	1...1	1...1

C Sterbens-Ordnung der Frauen und

T ö c h t e r n .

Alter.	Ausgegangene			Resti- rende.	Anzahl der Ab- gestorb. auf 1000.
	Durch Absterb.	Durch Heyrath	Suma		
15		0		4714	
20	146	617	763	3951	33
25	123	1270	1393	2558	38
30	81	922	1003	1555	39
35	46	380	426	1129	34
40	53	238	291	838	54
45	44	101	145	693	57
50	79	87	166	527	119

Ausgegangene durch Absterben 572

Ausgegangene durch Heyrath 3615

Restirende im 50. jahr alters 527

Summa 4714

der Töchtern aus 35 Rödlen gezogen. C

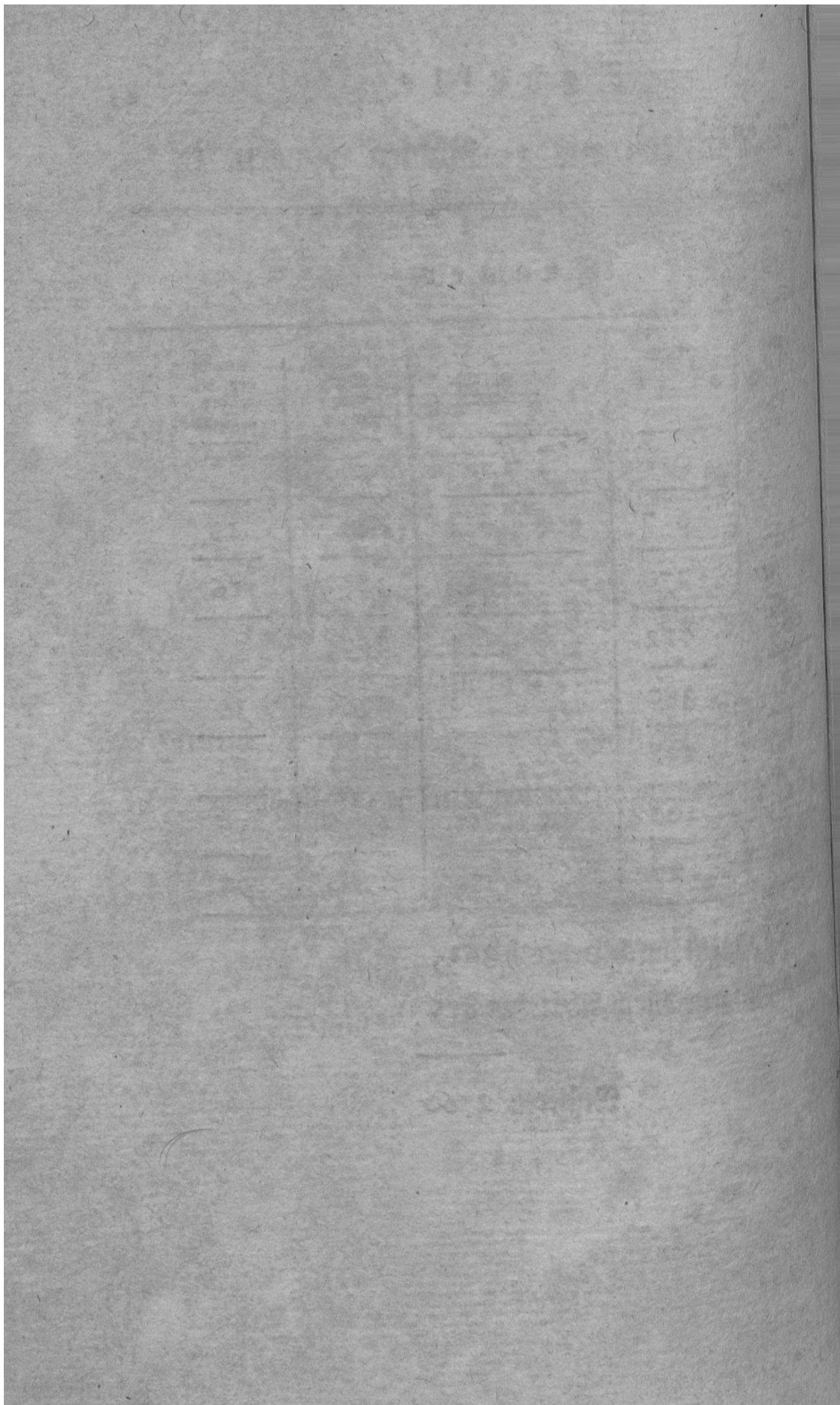
F r a u e n.

Ausge- gangene durch Absterb.	Einge- gangene durch Heyrath	Gewinn oder Verlust	Wirk- liche Anzahl	Anzahl der Ab- gestorb. a. 1000.
0	0		0	
6	617	gew. 611	611	19
20	1270	1250	1861	16
88	922	834	2695	39
110	380	270	2965	39
192	238	46	3011	64
166	101	verl. 65	2946	56
273	87	186	2760	96

Eingegangene durch Heyrath 3615

Ausgegangene durch Absterben 855

Restieren 2760



Achte Tabelle.

Enthält die

Vergleichung der Sterbens = Ordnung
in verschiedenen Bezirken des Landes.



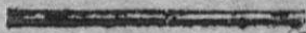
E r f l ä r u n g.

Diese Tabelle stellt eine Vergleichung der Sterbens-Ordnung in verschiedenen Bezirken des Landes vor, welche in 8 Klassen eingetheilt sind, in Städte, Dörfer, Alpen, Jurassus, Getreideland, Rebland, Reb- und Berggeländ, Moräste.

Ein nemliches Kirchspiel kan unter etlichen verschiedenen Beziehungen betrachtet werden.

Die folgenden blätter enthalten die Verzeichnisse der Kirchspiele, welche die acht Klassen dieser Tabelle enthalten.

Die Zahl welche zur seite des Namens der Kirchspiele in den Verzeichnissen steht, zeigt die Zahl der Abgestorbenen an, auf welche sich die Berechnung der Tabelle gründet. Eben so bezeichnet die Zahl, welche unter dem Namen jeden bezirks Landes steht, die wirkliche Anzahl der Abgestorbenen auf welche die Tabelle gegründet ist, ungeacht alle Berechnungen zur erleichterung der Vergleichung auf die gleiche Zahl von 1000. geführt worden.



Verzeichniß der Kirchspiele, welche zur VIII. Tab. gehören.

Städte.		Dörfer.			
Vevey	-1038	Blonai	-276	Burfin	-101
Lausanne	-1956	Montreux	-536	Gingins	-155
Rolle	- 294	Noville	-208	St. Cergue	- 96
Nion	- 166	Aigle	-691	Gimel	-396
Aubonne	- 294	Leyzin	-191	Etoi	- 94
Moudon	- 912	Bex	-860	St. Livre	-329
Grandson	- 156	Gryon	-125	Apples	-170
7 Kirchspiele	4815	Ormont sus	-348	Pampigni	-195
		Ormont sous	-523	Lisle	-236
		Château d'Oex	-943	Dailens	-162
		Letivaz	- 82	Morens	-196
		Roffinière	-482	Siens	-187
		Corfier	-744	St. Cierge	-239
		St. Saphorin	290	Doneloye	-135
		Chébres	-1088	Vuarens	-222
		Vilette	- 121	Chavornai	-203
		Savigni	- 316	Balaigue	-107
		Pully	- 812	Meyringen	-533
				36 Kirchsp.	-12395

Alpen.	Jurassus.	Getreidland.
Leyzin -191	Savigni -316	Gingins -155
Bex -860	Gingins -155	Apples -170
Gryon -125	St. Cergue - 96	Pampigni -195
Ormont sus-348	Gimel -396	Lisle -236
Ormôt sous-523	Lisle -236	Daillens -162
Château d'Oex -943	Morens -196	Morens -196
Letivaz - 82	Balaigne -107	Moudon -912
Roffinière -482	7 Kirchspiele =1502	Siens -187
Meyringen -533		St. Cierge -239
9 Kirchspiele =4087		Doneloye -135
		Vuarens -222
		Chavornai -203
		12 Kirchspiel =3012

Rebland.	Reb. u. Bergläd	Morl. od. Moräste
Vevey - 1038	Blonai - 276	Noville - 208
Blonai - 276	Montreux - 536	1 Kirchspiel = 208
Montreux - 536	Aigle - 691	
Aigle - 691	Bex - 860	
Bex - 860	Corfier - 744	
Corfier - 744	Chébres - 1088	
St. Saphorin 290	6 Kirchspiele = 4195	
Chébres - 1088		
Vilette - 121		
Pully - 812		
Laufanne - 1956		
Rolle - 294		
Burfin - 101		
Nion - 166		
Aubonne - 294		
Etoi - 94		
St. Livre - 329		
Grandson - 156		
18 Kirchspiele = 9846		

Vergleichung der Sterbens-Ordnung

	Städte, 7 Kirchspiele 4815		Dörfer, 36 Kirchspiele 12395		Alpen, 9 Kirchspiele 4087		Jura Fuß, 7 Kirchspiele 1502	
Alter	Ubrige: bliebene Lebende.	Mittlere Lebens- zeiten.	Ubrige: bliebene Lebende.	Mittlere Lebens- zeiten.	Ubrige: bliebene Lebende.	Mittlere Lebens- zeiten.	Ubrige: bliebene Lebende.	Mittlere Lebens- zeiten.
0	1000	36	1000	37.5	1000	40	1000	38.4
1	797	44.1	817	44.8	827	47.4	824	45.4
2	745	46.1	773	46.1	789	48.8	785	46.8
5	677	47.7	710	47.2	738	48.10	726	47.4
10	627	46.2	663	45.5	700	46.5	674	45.10
15	604	42.10	641	41.10	682	42.8	651	42.4
20	580	39.7	620	38.3	662	38.10	626	38.11
25	561	35.10	597	34.7	640	35.1	604	35.3
30	540	32.1	572	31.	616	31.4	576	31.10
35	518	28.4	548	27.3	589	27.8	554	28.
40	485	25.1	515	23.10	554	24.3	518	24.9
45	460	21.4	482	20.4	520	20.8	485	21.3
50	412	18.6	434	17.3	473	17.6	433	18.6
55	373	15.2	394	12.9	424	14.3	403	14.8
60	305	13	317	11.6	349	11.9	331	12.4
65	249	10.4	251	8.10	279	6.1	269	9.7
70	179	8.6	164	7.3	186	7.3	181	8
75	124	6.2	103	5.3	113	5.6	126	5.6
80	59	5.3	41	4.10	51	4.6	48	5.8
85	22	4.10	15	4.1	18	3.6	22	4.8
Mittlere Lebens- zeit	26	4	25	10	26	3	26	3
Mittlere Ster- benszeit	37	10	42	3	47	1	42	8

in verschiedenen Bezirken des Landes.

Getreidland, 12 Kirchspiele 3012		Rebland, 18 Kirchspiele 9846		Reb- und Berg- land, 6 Kirchsp. 4195		Moorland oder Moräste, 1 Kirchsp. 208	
Ubrige: bliebene Lebende.	Mittlere Lebens- zeiten.	Ubrige: bliebene Lebende.	Mittlere Lebens- zeiten.	Ubrige: bliebene Lebende.	Mittlere Lebens- zeiten.	Ubrige: bliebene Lebende.	Mittlere Lebens- zeiten.
1000	37.10	1000	34. 6	1000	33. 9	1000	29. 6
830	44. 6	797	43. 5	798	42. 5	769	37. 8
785	46. —	747	45. 3	749	44. 2	731	38. 8
718	47. 2	679	46. 8	681	45. 6	659	39. 1
669	45. 6	628	45. 4	628	44. 2	595	37.11
642	42. 4	606	41. 1	603	40.11	576	34. 2
619	38. 6	583	38. 6	579	37. 6	542	31 —
596	35. 3	561	34.10	555	34 —	499	28. 6
571	31. 8	538	31. 3	531	30. 5	470	25. 2
550	27. 9	514	27. 8	506	26.10	456	20.11
514	24. 6	483	24. 3	475	23. 5	418	17. 6
489	20. 8	453	20. 8	444	19.10	341	15. 6
437	17.10	408	17. 8	400	16. 9	264	14. 6
400	14. 3	370	14. 2	363	13. 3	206	13. —
326	11.10	296	12. 2	283	11. 3	158	10.10
262	9. 2	236	9. 7	222	8. 8	115	8. 9
177	7. 5	159	8. —	141	7. 3	57	9. 2
112	5. 3	106	5. 9	87	5. 3	38	7. 3
43	5. 3	47	5. —	34	4. 6	19	3. 9
18	4. 3	18	4. 8	12	3. 8	5	2. 6
25	10 —	25	6 —	24	8 —	21	3 —
40	10 —	37	4 —	36	0 —	24	6 —



Neunte Tabelle.

Enthält die

Vergleichung der Sterbens - Ordnung
in verschiedenen Ländern.

Vergleichung der Sterbens = Ordnung

Alter	Baat , 43 Kirch- spiele		Paris, 3 Kirch- spiele, u. 12 ab dem Lande.		Paris, Kirchsp. St. Sulpitius 30 Jahre		Normandie und Perche Kirchspiele	
	Ubrige- bliebene Lebende.	Mittlere Lebens- zeiten.	Ubrige- bliebene Lebende.	Mittlere Lebens- zeiten.	Ubrige- bliebene Lebende.	Mittlere Lebens- zeiten.	Ubrige- bliebene Lebende.	Mittlere Lebens- zeiten.
—	—	—	—	—	—	—	—	25.9
0	1000	37.5	1000	25.	1000	26	1000	32.10
—	—	—	—	—	—	—	—	—
1	811	45.1	731	33.	788	32.	759	35.9
—	—	—	—	—	—	—	—	—
2	765	46.10	632	38.	—	—	677	37.11
—	—	—	—	—	—	—	—	—
5	701	47.8	540	41.6	539	41.10	589	36.5
—	—	—	—	—	—	—	—	—
10	653	46.	489	40.2	474	41.2	537	33.4
—	—	—	—	—	—	—	—	—
15	631	42.6	472	36.9	—	—	509	30.5
—	—	—	—	—	—	—	—	—
20	610	39.	449	33.5	443	34.10	476	27.9
—	—	—	—	—	—	—	—	—
25	587	35.3	420	30.9	—	—	438	25.5
—	—	—	—	—	—	—	—	—
30	563	31.9	389	28	390	29.	397	23.1
—	—	—	—	—	—	—	—	—
35	540	28.	355	25.	—	—	355	20.9
—	—	—	—	—	—	—	—	—
40	506	24.7	314	22.1	—	—	315	18.4
—	—	—	—	—	—	—	—	—
45	476	21.1	279	19.3	296	21.	274	16.2
—	—	—	—	—	—	—	—	—
50	428	18.	243	16.7	—	—	234	13.8
—	—	—	—	—	—	—	—	—
55	388	14.6	222	14.	—	—	196	11.3
—	—	—	—	—	—	—	—	—
60	314	12.4	169	11.1	191	12.8	151	9.1
—	—	—	—	—	—	—	—	—
65	251	9.9	135	8.6	—	—	121	7.1
—	—	—	—	—	—	—	—	—
70	168	8.1	90	6.2	110	8.2	82	5.9
—	—	—	—	—	—	—	—	—
75	109	6	52	4.6	—	—	47	4.8
—	—	—	—	—	—	—	—	—
80	46	5.	23	3.7	38	4.9	29	3.11
—	—	—	—	—	—	—	—	—
85	17	4.4	10	3.	—	—	14	0
—	—	—	—	—	—	—	—	—
Mittlere Lebens- zeit.	29	2	22	0	—	—	21	0
Mittlere Ster- benszeit	41	4	8	0	—	—	16	0

in verschiedenen Ländern.

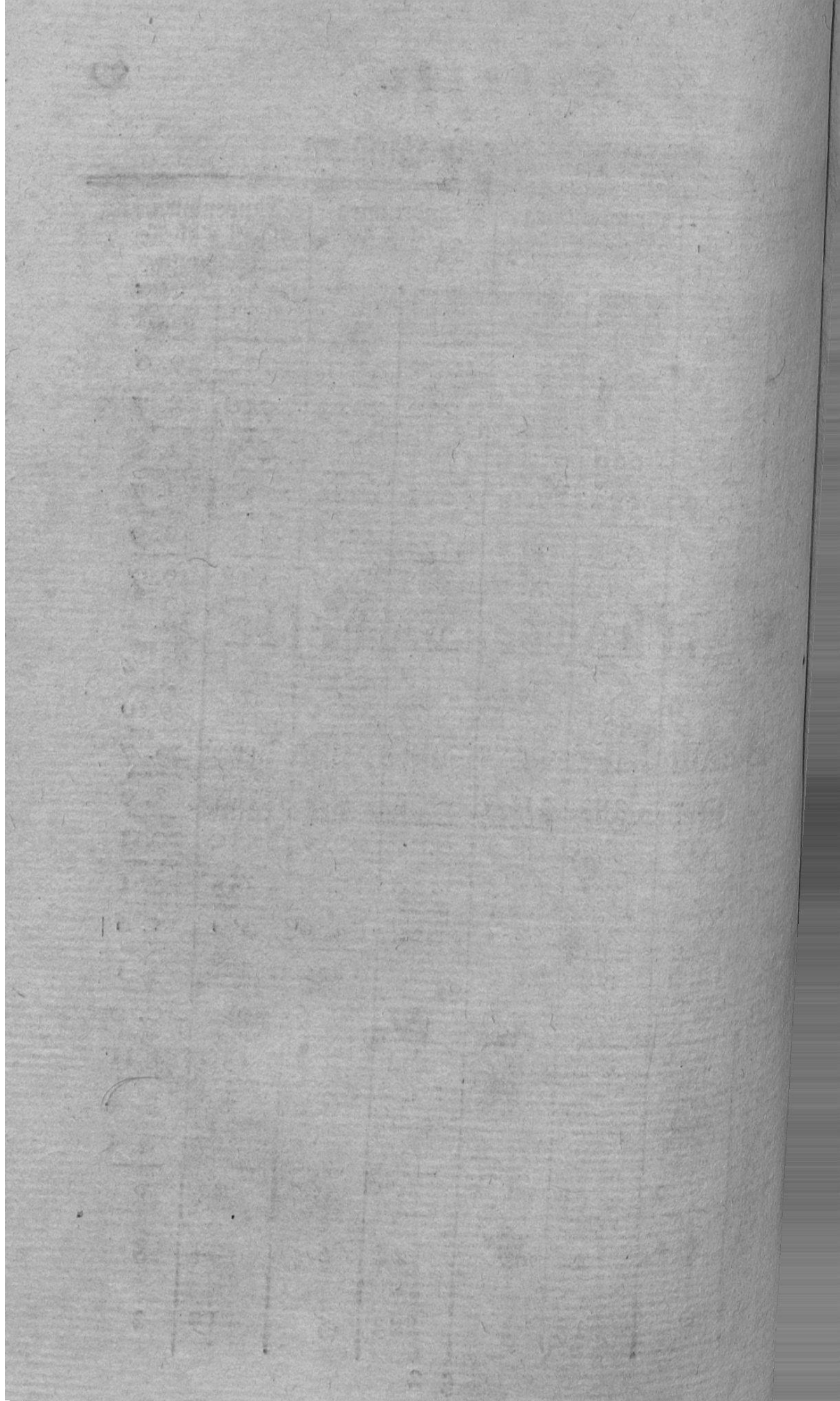
Londen, Tabelle von Simpson.		Londen, Tabelle von Hogdson.		Holland, Tabelle von Kerseboom.		Schweden, Tab. von Wara- gentin, 3 jahre.	
Ubrige, bliebene Lebende.	Mittlere Lebens- zeiten.	Ubrige, bliebene Lebende.	Mittlere Lebens- zeiten.	Ubrige, bliebene Lebende.	Mittlere Lebens- zeiten.	Ubrige, bliebene Lebende.	Mittlere Lebens- zeiten.
1000	19. 4	1000	23.10	1000	34. 6	1000	27
679	27. 3	710	32. 4	803	41. 9	687	37. I
547	32. 9	614	36. 4	768	42. 8	618	40. I
453	36. 3	526	39. 3	689	44. 5	514	44. II
410	34. II	490	37	639	42. 8	466	44. 7
385	32. I	475	33. I	611	39. 7	445	41. 6
362	28. II	459	29. I	584	36. 3	427	38. I
333	26. 2	426	26. 3	551	33. 3	404	35
301	23. 9	385	23. 9	508	30. 6	381	32
266	21. 6	340	21. 7	468	28. 4	355	29. 2
230	19. 5	294	19. 6	432	25. 6	333	26
193	17.10	246	17.10	400	22. 4	304	23. 2
160	15.10	204	16. 2	362	19. 5	280	20
130	14	165	14. 6	319	16. 9	251	17
102	12. 2	130	12. 6	273	14. I	221	14
78	10. 2	99	10. 7	225	11. 7	181	11. 4
54	8. 6	69	9. 2	175	9. 2	140	9
36	6. 9	45	7. 9	125	6.10	90	7. 6
23	4. 8	29	5. 8	71	5	54	6
1	1	14	4. 2	32	3. 4	25	5
20	0	21	0	25	5	25	5
3	6	8	0	31	0	6	6

Vergleichung der Sterbens = Ordnung

	Wien, 8 jahre.		Breslau, Tabell.v. Hallen		Leipzig, 5 jahre.		Braunschweig 4 jahre.	
Alter.	Ubrigge: bliebene Lebende.	Mittlere Lebens- zeiten.	Ubrigge: bliebene Lebende.	Mittlere Lebens- zeiten.	Ubrigge: bliebene Lebende.	Mittlere Lebens- zeiten.	Ubrigge: bliebene Lebende.	Mittlere Lebens- zeiten.
0	1000	23.4	1000	23.6	1000	26.9	1000	26.9
1	635	35.9	1000	33.6	701	36.11	691	37.1
2	577	38.	855	38.	644	39.1	634	39.1
5	502	40.5	732	41.3	548	42.7	548	42.7
10	461	39.1	661	40.5	496	42.	520	39.1
15	448	35.2	628	37.6	483	38.	506	35.2
20	430	31.7	598	34.2	466	34.4	486	31.7
25	403	28.6	567	30.11	437	31.6	453	28.6
30	371	26.4	531	27.11	407	28.6	411	26.4
35	342	23.10	490	25.	378	23.	380	23.10
40	299	20.7	445	22.4	348	22.7	338	20.7
45	266	18.	397	19.8	316	19.7	304	18.
50	222	16.1	346	17.3	281	16.8	253	16.1
55	187	13.7	292	14.10	241	14.1	214	13.7
60	144	11.11	242	12.5	200	11.5	166	11.11
65	111	9.9	192	9.11	152	9.4	127	9.9
70	72	8.9	142	7.7	105	7.4	85	8.9
75	48	6.11	88	5.7	64	5.6	56	6.11
80	24	6.10	41	4.6	26	4.10	31	6.10
85	13	5.2	17	3.2	11	3.2	15	5.2
Mittlere Lebens- zeit	22	0			22	10	22	10
Mittlere Ster- benszeit	6	4			9	0	16	0

in verschiedenen Ländern.

Berlin, 4 Jahre.		Brandenburg, 2 kleine Städte		Brandenburg, 31 Dörfer.		Brandenburg, allgem. Tabelle von Süßmilch.	
Ubrige, bliebene Lebende.	Mittlere Lebens- zeiten.	Ubrige, bliebene Lebende.	Mittlere Lebens- zeiten.	Ubrige, bliebene Lebende.	Mittlere Lebens- zeiten.	Ubrige, bliebene Lebende.	Mittlere Lebens- zeiten.
1000	28. 6	1000	28. 6	1000	31	1000	29. 6
621	36. 6	787	35. 1	760	39. 8	740	38. 7
587	37. 7	666	40. 5	701	42	660	42. 3
509	40. 2	585	42. 10	631	43. 6	584	44. 7
480	37. 7	528	42. 2	573	42. 8	540	42. 9
470	33. 6	510	38. 7	547	39. 7	518	39. 9
454	29. 6	494	34. 9	521	36. 6	496	36. 4
420	26. 10	476	31	489	33. 8	471	33. 2
375	24. 9	451	27. 6	463	30. 5	446	29. 10
338	22. 2	425	23. 9	437	27. 1	420	26. 7
289	20. 7	383	21. 6	405	24	385	23. 9
253	18. 1	351	18. 3	375	20. 9	350	20. 11
216	15. 9	307	15. 6	339	17. 8	313	18. 1
178	13. 7	254	13. 1	302	14. 6	271	15. 6
136	12. 1	192	11. 6	248	12. 2	226	13. 1
105	10	147	9. 3	191	9. 6	180	10. 9
73	8. 4	95	8	133	7. 7	130	8. 11
46	7	60	6. 3	73	6. 9	85	7. 4
23	6. 5	29	5. 4	39	5. 7	49	6. 1
21	5. 2	13	4	17	5. 7	24	5
12	5	22	10	24	6	24	8
6	0	18	4	23	5	19	2



Sehente Tabelle.

Enthält die
Zufälligkeiten der Tauffen und des Ab-
sterbens in jedem Monat des Jahrs.



Erklärung.

Das Sterben geht in allen Ländern einen sehr ungleichen schritt in den verschiedenen Jahreszeiten. Ueberhaupt bemerkt man, daß die drey ersten Monate die allerngesundesten sind. Sie sind es auch, wo die Kälte am strengsten ist. Allein eine andere Beobachtung, deren ursache man nicht so leicht begreift, ist diese, daß die Monate, welche am meisten Todte geben, auch gewöhnlich am meisten Tauffen liefern.

Ich habe diese doppelte Zufälligkeit in der X. Tabelle zusammengezogen. Im 104 blatt wird für Bivis und Londen die Zufälligkeit der Tauffen vorgestellt: 1) Die wirkliche Zahl der Tauffen. 2) Ihre berechnete Anzahl nach der proportion von 1000 Tauffen. 3) Eben diese berechnete Anzahl auf der proportion von 1000 Abgestorbenen.

Exempel. Da Bivis in 60 jahren 4727 Tauffen, 5610 Abgestorbene gehabt, so thut das 843 Tauffen auf 1000 Abgestorbene. Also steigen die 484 Tauffen vom jenner auf der voraus gesetzten Zahl von 1000 vom ganzen jahr auf 103, und auf der vorausgesetzten Zahl von 1000 Abgestorbenen steigt sie auf 86.

Um mehrerer richtigkeit willen, und da die Zeit der Geburt nicht allezeit in den Registern angezeigt wird, habe ich vorausgesetzt, als ob alle Kinder, die

Erklärung der zehnten Tabelle. 103

die in den 7 ersten tagen jeden Monats getauft worden, in dem vorhergehenden Monate geboren wären.

Das 105 blatt stellet die Zufälligkeiten des Absterbens für Bivis, London, die kleinen Städte in England, Danzig und Berlin vor. Und diese Zufälligkeit zwar in ihrer wirklichen Zahl, sowohl als nach der berechnung auf 1000 Abgestorbenen für jedes von den obgesagten örtern.

Die blätter 106 und 107 stellen für Bivis die gleichen Zufälligkeiten vor, wie sie auf der Zahl von 1000, aber für verschiedene Zeiten berechnet werden. 1) Zehen ungesunde jahre, nemlich 1704, 1715, 1719, 1725, 1729, 1736, 1740, 1741, 1750, 1759. 2) Fünzig gesunde jahre. 3) Die 60 jahre, wie sie seit 1704 bis 1763 zusammen geschlagen werden. Und auf der andern seite werden die Zufälligkeiten in 6 Columnen für jede Zeit von 10 jahren vorgestellt.

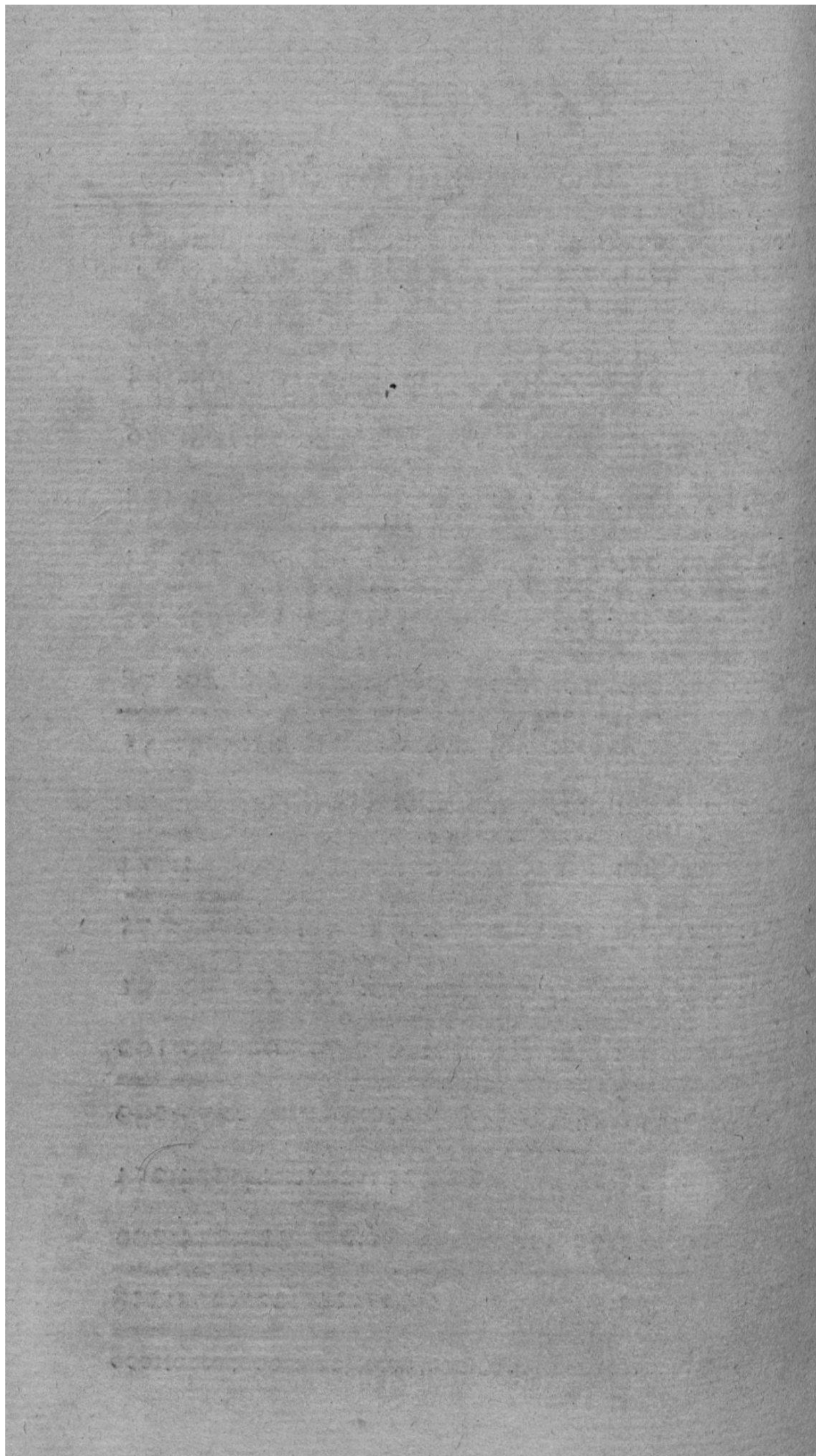
Man siehet daselbst, sowohl in der Columnne von 50 guten jahren, als in derjenigen, welche die ganze Summe von 60 jahren begreift, daß diejenigen Jahrszeiten, welche mehr Abgestorbene geben, auch mehr Tauffen liefern, und umgekehrt; und obwohl diese regel sehr oft durch epidemische jahre nicht richtig eintreffen kan, so findet sich doch die gleiche Ordnung allezeit wieder ein, wenn man eine beträchtliche Zahl, wie die Zahl von 60 jahren ist, zusammennimmt.

und der Abgestorbenen des Jahrs.

i Wien 60 jah. i London 15 jah. i in England i 15 jahre i 10 jahre		i Kleine Städte i Danzig i		i Berlin	
Gestorbene i Gestorbene i Gestorbene i Gestorbene i Gestorbene		Gestorbene i Gestorbene i		Gestorbene i Gestorbene	
Wirkliche : Auf : liche : 1000 :	Wirkliche : Auf : liche : 1000 :	Wirkliche : Auf : liche : 1000 :	Wirkliche : Auf : liche : 1000 :	Wirkliche : Auf : liche : 1000 :	Wirkliche : Auf : liche : 1000 :
534:	95:	38561:	102:	16932:	94:1717: 83: 2886: 75
501:	89:	34001:	90:	16126:	89:1634: 79: 3060: 79
617:	110:	35021:	92:	17641:	97:1676: 82: 3907: 102
482:	86:	30046:	79:	17670:	97:1973: 95: 3334: 87
448:	80:	33269:	88:	16618:	92:1943: 95: 3327: 86
385:	69:	27871:	74:	13680:	76:1706: 83: 3773: 98
366:	65:	25488:	67:	13034:	72:1637: 79: 2748: 71
454:	81:	29454:	78:	12795:	71:1585: 77: 2845: 74
492:	88:	31206:	82:	12999:	72:1585: 77: 3768: 98
454:	81:	30693:	81:	13629:	75:1711: 83: 2813: 73
389:	69:	31626:	84:	14074:	78:1759: 85: 2727: 71
488:	87:	31599:	83:	15658:	87:1678: 82: 3293: 86
1652:	294:	107583:	284:	50699:	280:5027:244: 9853:256
1315:	235:	91186:	241:	47968:	265:5622:273:10434:271
1312:	234:	86148:	227:	38828:	215:4807:233: 9361:243
1331:	237:	93918:	248:	43361:	240:5148:250: 8833:230
5610:	1000:	378835:	1000:	180856:	1000,20604:1000: 38481:1000

Zufälligkeiten der Tauffen in jedem Monat

	I	I	I	I	I	I
	Bivis,	Bivis,	Bivis,	Bivis,	Bivis,	Bivis,
	10 unge-	10 gesunde	10 gesunde	10 gesunde	10 gesunde	10 gesunde
	funde jahr	funde jahr	funde jahr	funde jahr	funde jahr	funde jahr
	: Getauf.: Gestorb:	: Getauf.: Gestorb:	: Getauf.: Gestorb:	: Getauf.: Gestorb:	: Getauf.: Gestorb:	: Getauf.: Gestorb:
Jänner	- 108:	59:	101:	105:	103:	95
Februng	- 105:	84:	96:	91:	97:	89
März	- 72:	102:	93:	112:	89:	110
April	- 77:	85:	84:	86:	83:	86
May	- 112:	74:	80:	82:	86:	80
Brachmon.-	54:	65:	65:	70:	63:	69
Heumonat -	79:	69:	73:	64:	74:	65
Augustmon. -	66:	107:	82:	73:	79:	81
Herbstm. -	94:	105:	79:	83:	82:	88
Weinmon. -	78:	102:	84:	75:	83:	81
Winterm. -	82:	74:	78:	68:	79:	69
Christmon.-	73:	74:	85:	91:	82:	87
1. Viertelj.-	285:	245:	290:	308:	289:	294
2. Viertelj.-	243:	224:	224:	238:	232:	235
3. Viertelj.-	239:	281:	234:	220:	235:	234
4. Viertelj.-	233:	250:	247:	234:	244:	237
Ganzes Jahr-	1000:	1000:	1000:	1000:	1000:	1000



Filfte Tabelle.

Enthält die

Sterbens-Ordnung der kleinen Kinder,
die in dem ersten Lebensjahre sterben.

E r f l ä r u n g.

Das Leben der Menschen, welches in seinem ganzen lauffe gebrechlich ist, ist auch insonderheit sehr schwach in seinen anfängen. Man siehet aus der V, VI, VII, VIII, IX. Tabelle, welche die Sterbens-Ordnung verschiedener Derter darstellen, daß das erste Lebensjahr in allen Ländern viel mehr als alle andere tödlich sey. Man wird daraus ersehen, daß die ersten Monate des Lebens, und insonderheit die ersten Wochen auch um vieles gefährlicher als der rest des ersten jahres seyn.

Ich habe in dieser IX. Tabelle die Sterbens-Ordnung der kleinen Kinder zusammengetragen, so wie sie von Hrn. Strunck für Holland, und von Herrn Süßmilch für Berlin, und auch noch wie sie in dem Todtenrodel von Bivis und von sieben andern Kirchspielen, nemlich Corsier, Chebres, Grignon, Ormont, Lenzin, Pampigny und Charvornay angezeigt wird.

Man weiß, daß die Anzeigen des Alters auf den Dörfern insonderheit eben nicht allezeit von der genauesten richtigkeit sind. Oft wird ein 5. bis 7 monat altes Kind für halbjährig, und eines von 10 bis 11 monaten für jährig angegeben, und das wort umgefehr zur berichtigung beygefügt. Da ich nun den 6t. und 12ten monat mehr als die übrigen beladen finde; so habe ich diesen fehler berichtigt, welches in der hauptsache und in absicht auf den endzweck, warum diese Tabelle verfertiget wird, keine änderung macht, weil ich das Sterben der ersten Monate nach der anzeige der Register ohne abänderung habe stehen lassen.

Was

Erklärung der eilften Tabelle. III

Was die Stadt Bivis anbelangt, so habe ich Sorge getragen, auf dem Taufrodel alle Anzeigen des Todtenrodels entgegen zu halten, und zu bescheinigen, so daß man von der genauen richtigkeit der Anzeigen, und der berechnung versichert seyn kan.

Wenn man aber die verschiedenen Sterbens-Ordnungen, welche uns diese Tabelle vorstellt, zusammennimmt, so wird man allenthalben die Ein-
förmigkeit in diesen zweyen punkten finden: nemlich, daß die ersten Tage und die ersten Monate des Lebens viel tödtlicher, und daß noch das erste Lebensjahr für die Mannsbilder viel gefährlicher als für die Weibsbilder seyen. Denn das Sterben der Töchter in dem ersten Lebensjahre verhält sich zu dem Sterben der Knaben:

Nach der Tab. von Hrn. Strund für Holland,
wie 1000 zu 1294.

Nach der Tab. von Hrn. Süßmilch für Berlin,
wie 1000 zu 1238.

Nach meiner VI. Tab. für die Landschaft Baat,
wie 1000 zu 1387.

Nach der berechnung dieser XI. Tab. für Bivis,
wie 1000 zu 1389.

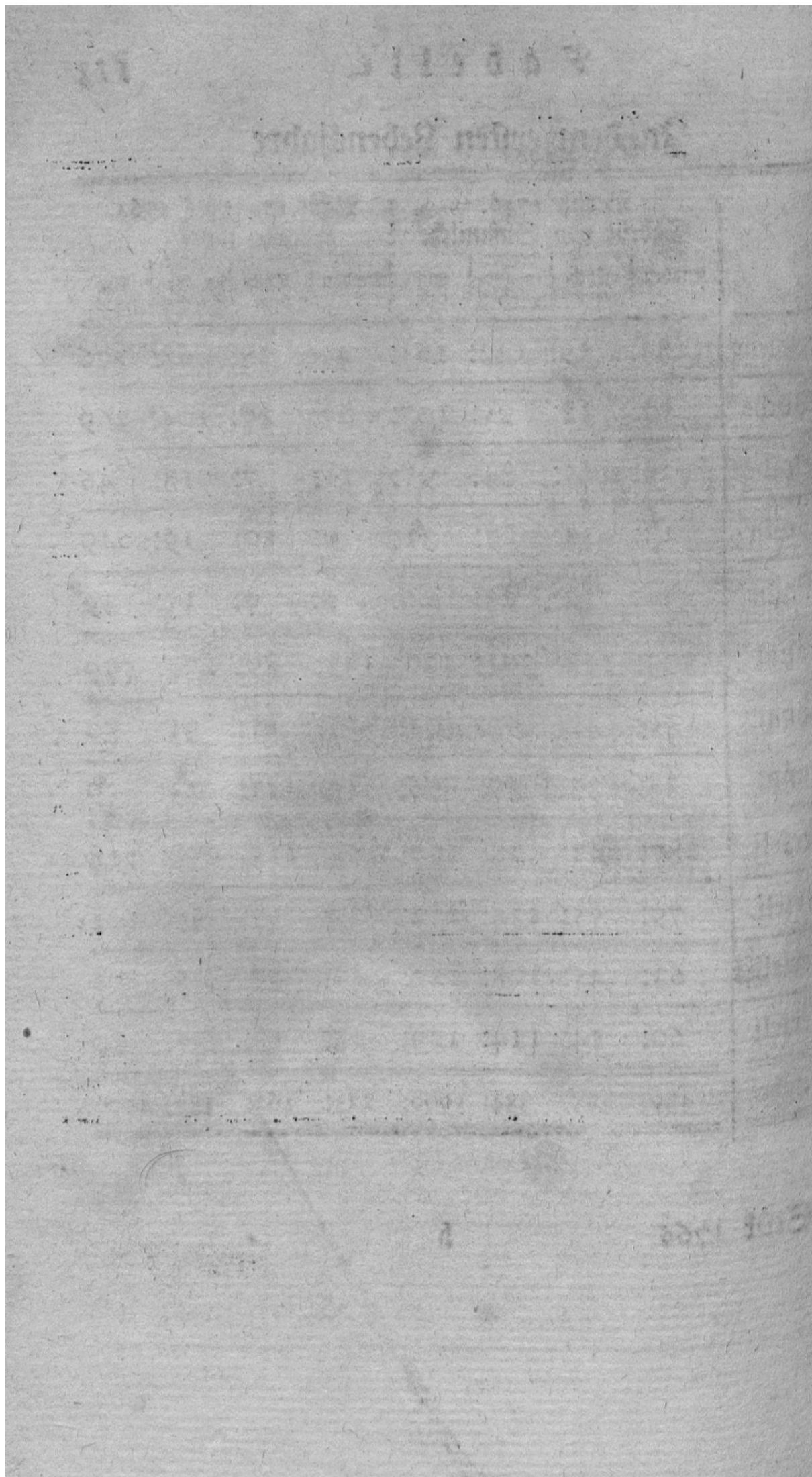
NB. Daß die Proportion für die Mannsbilder in unserm Lande ungünstiger als in Holland und Deutschland ist, kommt das etwa einzig von dem physischen Zustande her? Und könnte man nicht verschiedene kleine Knaben retten, wenn man die weise sie zu besorgen, und ihrer in ihren krankheiten zu warten, besser kennen würde?

Sterbensordnung der kleinen Kinder

Monate des Lebens	Holland				1 Vivis		1 Waat	
	Tabelle von Strunf.				1 20 jahre		1 7 Kirchspiele	
	Knaben	Töchter	beider ley Geschlecht	auf 1000	wirkliche	auf 1000	wirkliche	auf 1000
I.	179:	142:	321:	457:	224:	579:	175:	323
II.	71:	48:	119:	169:	31:	80:	68:	126
III.	56:	33:	89:	127:	23:	59:	51:	94
IV.	30:	17:	47:	67:	14:	36:	36:	67
V.	15:	8:	23:	33:	17:	44:	33:	61
VI.	8:	18:	26:	37:	8:	21:	32:	59
VII.	9:	5:	14:	20:	21:	54:	29:	54
VIII.	7:	14:	21:	30:	7:	18:	25:	46
IX.	5:	8:	13:	19:	11:	29:	23:	42
X.	4:	6:	10:	14:	12:	31:	23:	43
XI.	6:	5:	11:	16:	7:	18:	23:	42
XII.	6:	2:	8:	11:	12:	31:	23:	43
Total	396:	306:	706:	1000:	387:	1000:	541:	1000
1. Viertelj.	306:	223:	529:	753:	278:	718:	294:	543
2. Viertelj.	53:	43:	96:	137:	39:	101:	101:	187
3. Viertelj.	21:	27:	48:	69:	39:	101:	77:	142
4. Viertelj.	16:	13:	29:	41:	31:	80:	69:	128
ganzes Jahr	396:	306:	702:	1000:	387:	1000:	541:	1000

In dem ersten Lebensjahre

	Berlin 1746. Tabelle von Süßmilch.				Wien 1745. bis 1764. 20. Jahre.			
	Knaben	Töchter	beider ley Ge- schlechts	Auf 1000	Knaben	Töchter	beider ley Ge- schlechts	Auf 1000
Todgebahrne	83:	59:	142:	161:	40:	28:	68:	176
1te Woche	57:	38:	95:	107:	67:	37:	104:	269
2te Woche	39:	45:	84:	95:	11:	7:	18:	46
3te Woche	13:	14:	27:	31:	9:	10:	19:	49
4te Woche	11:	12:	23:	26:	8:	7:	15:	39
1. Monat	203:	168:	371:	420:	135:	89:	224:	579
2. Monat	50:	40:	90:	101:	16:	15:	31:	80
3. Monat	34:	33:	67:	76:	12:	11:	23:	59
1. Viertelj.	287:	241:	528:	597:	163:	115:	278:	718
2. Viertelj.	79:	55:	134:	152:	22:	17:	39:	101
3. Viertelj.	63:	45:	108:	122:	22:	17:	39:	101
4. Viertelj.	60:	54:	114:	129:	18:	13:	31:	80
ganzes Jahr	489.	395:	884:	1000:	225:	162:	387:	1000



Zwölfte Tabelle.

Enthält die

Proportion der Kindern und der erwachsenen Jugend in verschiedenen Kirchspielen,
und die mittlern Lebenszeit eben
dieser Kirchspiele.

Erklärung.

Diese Tabelle stellet bey jedem Kirchspiele vier unterschiedliche gegenstände vor: Kinder, erwachsene Jugend, jährliche Tauffen, und die mittlere Lebenszeit. Die drey ersten auf zweyerley weise: Die wirkliche Zahl, und eine andere Zahl in jedem Kirchspiele auf der proportion von 10,000 Seelen berechnet. Die mittlere Lebenszeit nach dreyerley verschiedenen in meinen Tabellen angewendten Berechnungen.

Der zweel den ich mir bey verfertigung dieser Tabelle vorgesetzt, war, zu untersuchen, ob die Landschaft Baat in der that einigen vorzug gegen andere Länder in absicht auf die mittlere Lebenszeit habe? und ob der vorzug, den gewisse Kirchspiele in diesem punkte über andere zu haben scheinen, wirklich oder real sey?

Man werfe die augen auf die V. Tab. so wird man daselbst Kirchspiele antreffen, da die mittlere Lebenszeit bis auf 61 jahre geht; Andere, wo dieselbe nur 25 ist. Eben so, wenn man die mittlere Lebenszeit bey der geburt nihmt, wird man sie von 50 jahren und 7 monat bis 29 jahr 6 monat abwechselnd finden. Und die mittlere Zahl, obwohl sie gleichlicher ist, wird dennoch eine ziemlich beträchtliche abwechslung haben von 29 jahren 11 monat bis auf 21 jahre 3 monat.

Man werfe die augen auf die IX. Tab., so wird man daselbst die mittlere Lebenszeit, in allerley wege betrachtet, jederzeit viel günstiger bey uns als in andern Ländern finden.

Man hat den verdacht geschöpft, daß diese privilegiirten örter gar wohl nur einen scheinbaren vorzug

Erklärung der zwölften Tabelle. 117

ing haben dürften, der die natürliche Wirkung ihrer mindern Fruchtbarkeit wäre. Also daß, da an diesen Orten eine größere Auswanderung der jungen Leute, ein größere Zahl eheloser Leute, weniger Kinder in der Proportion, und mehr erwachsene Jugend sey, es auch natürlich weniger Abgestorbene in den jüngern Lebensjahren geben müsse, und daß folglich die mittlere Lebenszeit einen größeren Quotienten in diesem Lande abgebe, also daß wenn diese Vermuthung sich wahr befindet, die vermeinte Überlegenheit unsers Landes in Absicht auf die Stärke des Lebens, nur ein Beweis von dem elenden Zustande unserer Bevölkerung wäre.

Um nun diesen Einwurf vollkommen zu heben, habe ich mein Verzeichniß auf 40 Kirchspiele gerichtet, und sie nach der größeren Anzahl der erwachsenen Jugend, die sich nach Proportion der Kinder daselbst befindet, eingetheilt. Ueberhaupt scheint es wohl, daß die angezeigte Ursache in etwas mitwirke, daß die mittlere Lebenszeit in diesen Kirchspielen stärker sey, wo die erwachsene Jugend in größerer Anzahl ist. Allein die Ausnahmen von dieser Regel sind in so großer Anzahl, daß man erkennen muß, es müssen noch Ursachen des Gesundheitszustandes dazu schlagen: Z. ex. Losanen, welches das dritte in diesem Verzeichnisse ist, ist auch eines der letzten in Absicht auf die Stärke des Lebens, St. Cergues hingegen, das letzte von allen in diesem Verzeichnisse, ist eines der ersten, was die Stärke des Lebens anseht.

Daraus ziehe ich den Schluß, daß, da keine Einförmigkeit in den Proportionen, zwischen der Zahl der Einwohner und der Zahl der Tauffen oder der Abgestorbenen ist; da die Proportionen sich an verschiedenen Orten anders befinden; eben so ist die mittlere Lebenszeit stärker an einem Orte als am andern, u. unser Land genießet in diesem Betracht einen wirklichen Vortheil, ungeacht der mehrern oder mindern Auswanderung der mehr- oder mindern Anzahl der Kinder u. der erwachsenen Jugend, u. anderer Nebenursachen.

NB. Die wirklichen Tauffen werden theils ganz, theils zu Zehntel angezeigt. Also

Leysin 8. 3 bedeutet $8\frac{3}{10}$

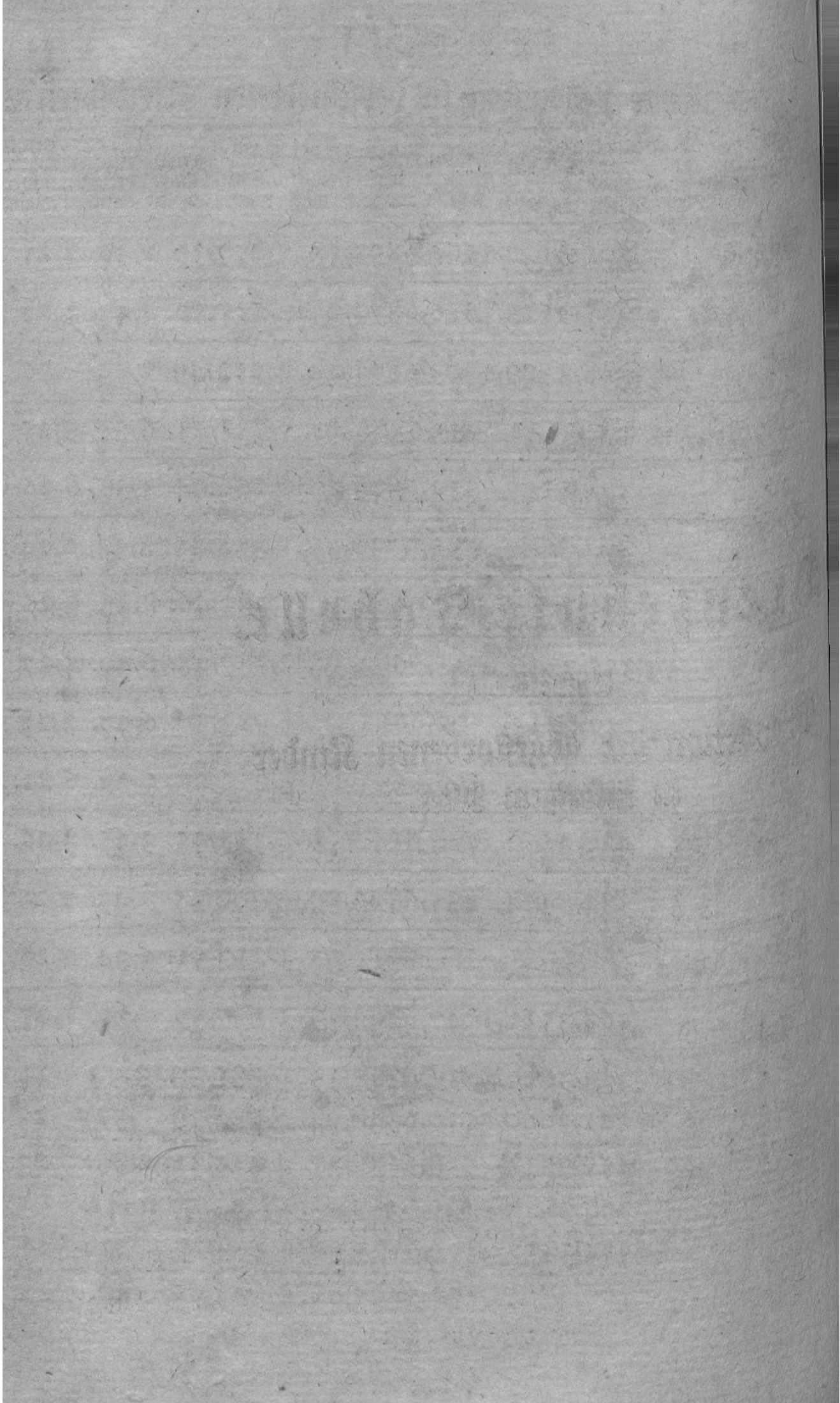
Die mittlere Lebenszeit nach Jahren und Monaten.

Kinder und erwachsene Jugend, jährliche Taufen

Kirchspiele	Kinder		erm. Jugend		jährliche Tauffen		Mittlere Lebenszeit	Mittlere Lebenszeit
	Wirkli. che	Auf 10000	Wirkli. che	Auf 10000	Wirkli. che	Auf 10000	Sters	Lebenszeit
Leyzin	103,2543,		302,7457,		8 3		205, 61 0	50 7
Vevey	840,2508,25		10,7492,75		5 5		225, 45	38 8
Laufanne	1925,2677,5		266,7323,194.9,		271,29		6,33	5
Balaigue	90,2761,		236,7239,		7 2,		221,61	3,48.11
Gryon	96,2771,		250,7229,		9 0,		260,54	4,45.11
Letiva	50,2778,		130,7222,		4 0,		222,49	3,42.10
Aigle	612,2801,15		73,7199,51		5 5,		236,39	2,35 6
Moudon	555,2833,14		04,7167,48		3,		266,39	4,36.10
St.Saphorin	165,2895,		405,7105,17		0,		298,39	6,36.10
Rolle	297,2946,		711,7054,27		9,		277,31	2,47 4
Roffinière	191,2957,		455,7043,13		5,		209,50	1,40.10
Lisle	299,2972,		707,7028,27		4,		272,49	2,42 9
Bex	675,2977,15		92,7023,64		4,		284,36	2,36
Nion	541,2977,12		76,7023,50		2,		282,51	1,45
Blonai	380,3055,		864,6945,31		1,		250,25.10	32.9
Burfin	241,3062,		546,6938,24		8,		315,37	3,37.3
Pampigni	200,3063,		453,6937,18		4,		285,42	1,38.8
Doneloye	176,3066,		398,6934,16		6,		272,33	4,33.10
Dailens	229,3090,		512,6910,16		0,		216,54	6,44.6
Chavornai	296,3096,		660,6904,24		1,		252,50	4,40

und mitlere Lebenszeit in verschiedenen Kirchspielen.

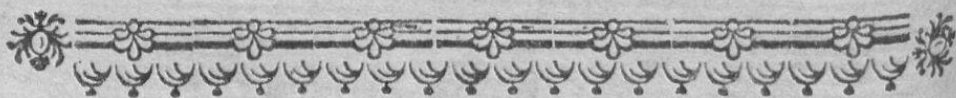
Kirchspiele.	Kinder		! erw. Jugēd		jährl. Taufē!		! Mittlere		! Mittlere		! Zahl der	
	Wirk.	Auf	Wirk.	Auf	Wirk.	Auf	Ster.	Lebens-	Ster.	Lebens-	mittlern	Zahl.
	liche	! 10000	liche	! 10000	liche	! 10000	benzeit	zeit.	!	benzeit	zeit.	!
Montreux	705,3	107,15	64,68	93,58	5,25	7,39	1,36	2,25	7			
St. Cierge	285,3	128,6	26,68	72,23	2,25	5,50	4,43	2,27	1			
Chateau d'Oex	548,3	129,12	03,68	71,44	4,25	3,49	2,42	1,26	9			
Ormont sous	450,3	132,9	87,68	68,40	5,28	2,43	6,35	9,25				
Siens	191,3	157,4	14,68	43,20	0,26	6,44	3,36	6,26	6			
Chébres	361,3	270,7	43,67	30,35	1,31	8,35	8,34	6,24	11			
St. Livre	284,3	298,5	77,67	02,24	5,28	5,46	8,38	8,26	8			
Gimel	355,3	306,7	15,66	94,30	7,28	7,48	6,40	4,27	5			
Vuarens	249,3	315,5	02,66	85,23	4,31	2,37	6,37	3,27				
Noville	237,3	405,4	59,65	95,17	8,25	6,24	6,29	6,21	3			
Ormont sus	420,3	460,7	94,65	40,38	6,31	8,45	3,45	3,26	4			
Etoi	232,3	478,4	35,65	22,20	0,30	0,45	1,43	7,26	5			
Pully	332,3	506,6	15,64	94,30	3,32	0,31	6,34	2,26				
Corfier	568,3	517,10	47,64	83,43	1,26	7,39	1,35	1,25	5			
Gingins	249,3	619,4	39,63	81,19	6,28	5,33	3,34	1,24	10			
Morens	321,3	660,5	56,63	40,24	7,28	2,29	1,32	1,23	3			
Savignin	455,3	814,7	38,61	86,37	4,31	4,31	2,33	7,24	7			
Apples	267,3	858,4	25,61	42,23	5,34	0,47	10,41	1,25	9			
Aubonne	554,3	877,8	75,61	23,56	4,33	8,17	3,29	10,24	10			
St. Cergue	77,4	503,9	4,54	97,66	0,38	6,52	3,47	5,29	2			



Dreizehnte Tabelle.

Enthält die

Proportion der abgestorbenen Kinder
in niedrigem Alter.



E r f l ä r u n g.

Diese Tabelle kan als eine Fortsetzung der vor-
hergehenden angesehen werden, wenigstens ist der
endzweck der nemliche. Ich hatte in der XII. Tab.
die Proportionen der Kinder, der erwachsenen Ju-
gend und der jährlichen Tauffen, zusammengetragen,
wie sie mit der mittlern Lebenszeit jeden orts ver-
glichen werden, um zu erkennen, ob die Stärke
des Lebens einzig von der mehrern oder mindern
Zahl der Kinder und Jünglinge abhänge? Da ich
durch diese Untersuchung versichert war, daß der
unterscheid der mittlern Lebenszeit von einem orte
zum andern von verschiedenen vereinigten ursachen
herrühre, so habe ich durch eine völlige Berech-
nung, nicht aber durch eine relative den eigentli-
chen Vortheil oder Nachtheil jeden Kirchspiels für
die Stärke des Lebens der Kinder festsetzen wol-
len.

Zu diesem ende nahm ich für jedes Kirchspiel
die Zahl der Tauffen und Abgestorbenen, die sie in
einer gewissen an dem rande des namens dieser
Kirchspiele angezeigten zeit geliefert hatten. Ich
nahm auch die Zahl der Kinder unter 15 jahren
alters, die während der gleichen zeit abgestorben
waren. Die Proportion dieser letztern auf der
gleichen Anzahl, sowohl von 1000 Tauffen, als
von 1000 Abgestorbenen, giebt auf das genaueste
zu erkennen, welches der Ort sey, wo das Leben
der Kinder am wenigsten zufällig ist.

Ohne

Ohne mich also zu bekümmern, ob an jedem Orte mehr oder weniger Kinder oder erwachsene Jugend, wenige oder viele Ehelose oder Auswanderer seyen? Was auch der einfluß dieser zufälligen Ursachen auf die Sterbens-Ordnung seyn möge: so bleibt doch gewiß, daß dasjenige Kirchspiel oder Land, welches auf der gegebenen Zahl von tausend Tauffen eine grössere Anzahl Kinder behält, und bis zu den erwachsenen Jahren bringet, augenscheinlich einen vortheil über andere voraus habe.

Nun scheinet es aus dieser Tabelle, daß nicht allein von einem Kirchspiele zum andern der unterschied bisweilen sehr groß sey, sondern daß unser Land auf der völligen Zahl von 40 Kirchspielen einen wohl erwiesenen Vortheil über andere Länder habe.

Proportion der Kinder die in niedrigem Alter

Kirchspiele und Jahre.	Tauften	Abgest.	Kinder die un- ter 15 Jahren abgestorben.	Proportion der Auf 1000 Taufen	Proportion der Auf 1000 Abgest.
St. Cergue 38.0	263	96	22	84	229
Lisle 21.0	575	236	71	124	301
Nion 5.6	278	166	39	140	235
Dailens 15.6	313	162	45	144	278
Etoi 7.0	140	94	21	150	221
Apples 13.8	313	170	50	160	294
Leyzin 24.9	180	191	36	200	188
St. Cierge 13.0	332	239	67	202	280
St. Livre 20.6	555	329	121	218	368
Balaigue 13.0	96	107	23	240	215
Morens 13.0	320	196	79	247	403
Gryon 14.0	120	125	30	250	240
Pampigni 15.8	288	195	72	250	369
Vuarens 14.0	320	222	82	256	369
Gimel 15.9	505	396	135	267	341
Siens 14.0	274	187	75	274	401
Chavornai 11.0	265	203	73	275	360
Savigni 12.8	468	316	129	276	408
St. Saphorin 19.3	380	290	105	276	362
Doneloye 11.0	177	135	50	282	370

in verschiedenen Kirchspielen abgestorben.

Kirchspiele und Jahre.	Taufen.	Abgest.	Kinder die un- ter 15 Jahren abgestorben.	Proportion derselben Auf 1000 Taufen	Auf 1000 Abgest.
Burfin 5.0	124	101	35	282	347
Corfier 22.8	1000	744	300	300	403
Rolle 13.0	340	294	105	309	357
Noville 14.8	283	208	88	311	423
Letiva 18.0	70	82	22	314	268
Chateaud'Oex 18.0	847	943	273	322	289
Ormont sus 11.0	374	348	122	326	351
Montreux 10.3	603	536	200	332	373
Rosfinière 28.5	492	482	164	333	340
Gingins 10.0	194	155	65	335	419
Chébres 40.0	1340	1088	451	336	415
Aubonne 8.3	420	294	142	338	483
Bex 15.3	955	860	323	338	375
Pully 35.0	1000	812	346	346	426
Moudon 17.9	982	912	351	358	385
Ormont sous 13.0	535	523	201	376	384
Vevey 12.8	919	1038	369	401	355
Aigle 12.8	652	691	264	405	382
Lausanne 10.0	1949	1956	852	437	436
Blonay 8.0	248	276	124	500	449
40 Kirchspiele	19489	16400	6122	314	373

126 D r e n z e h n t e T a b e l l e .

Proportion der Kinder , die in niedrigem Alter
abgestorben , in verschiedenen Ländern.

Länder.	Tauffen	Abgestor- bene.	Kinder die unter 15. jahren abge- storben.	Proportion der auf 1000 Tauffen	Proportion der auf 1000 Abgest.
Landschaft Waat 40 Kirchspiele	19489	61400	1622	314	373
Paris, Kirchsp. St. Sulpitius, 30 jahre	69600	48538	26253	377	541
Holland, Tabelle von Kerseboom	1000		389	389	
Wien, 4. jahre, Tabelle von Süßmilch	42931	47091	26013	606	552
Berlin, 4 jahre, Tabelle von Süßmilch	17962	16225	8013	446	494
Breslau, Tabelle von Hallen	1238		610	496	
Brandenburg, allgemeine Ta- belle von Süß- milch	1330	1000	482	363	482
Pommern, 9. jahre, Tabelle von Süßmilch	114503	85915	39521	345	469

Vierzehnte Tabelle.

Enthält den

Auszug einer Volkszählung der Stadt

Bibis, vom monat September 1764.



Auszug dieser Zählung.

Es sind in der Stadt Bivis 392 Häuser, neben den Kirchen, Hallen, Kornhäusern, Scheunen und andern unbewohnten Gebäuden. Von diesen 392 Häusern gehören 5 der hohen Regierung von Bern, 1 der Stadt Bivis, 1 dem Ritterorden von Malthe, 1 dem Gotthaus de la Part Dieu, 2 dem Gotthaus de la Val Sainte, 2 an Partikularen von Fryburg, 298 an Bürger von Bivis, 77 an Partikularen die nicht Bürger sind.

Die wirkliche Bevölkerung befand sich im September 1764 von 3350 Seelen, welche 778 Feuerstätten ausmachen; Es waren 503 Ehemänner, 503 Ehefrauen, ohne 25 Ehemännern und 49 Weibern, die von ihren Ehegatten abgesondert lebten; 66 Wittwer, 200 Wittwen, 429 Knaben über 16 Jahr alt, 734 Jungfern über 14 Jahr alt; 396 Knaben in niedrigem Alter, u. 445 Mädchen in niedrigem Alter.

Das Dienstgesinde an der Zahl 348, ist auch unter der ganzen Summe der 3350 Seelen begriffen, nemlich 58 Knechte, darunter 22 zur Gemächlichkeit, 36 zur Arbeit; 290 Dienstmägde, davon 256 zur Gemächlichkeit, 34 zur Arbeit.

Ich muß berichten, daß die Worte Dienstgesinde zur Gemächlichkeit hier im weitläufigsten Verstande, deren diese Ausdrücke fähig seyn mögen, genommen sind. Ich nenne jeden Dienstbotten also, den man nur zufolge seines Standes hält, und nicht um der eigentlich sogenannten Arbeit willen. Also wenn ein Bürger seine Neben selber bearbeitet,



tet, so sind knechte und mägde von nothwendigkeit. Allein eine gemeine haushaltung, so gar auch mit einem garten, so wie es deren hundert giebt, die kein dienstgesinde halten, kan nach dem sinn, den ich diesen worten belege, keine andern Diensten halten, als zur gemächlichkeit.

Ich hätte sehr gewünscht etliche Zählungen von alten zeiten mit diesen zu vergleichen. Allein obwohl ich gehört habe, daß vormals deren vorgenommen worden, so habe ich doch keine entdecken können. Ich hatte schon vorher zwei andere gemacht, eine vom jänner 1758, welche auf 3262 Seelen steigt, worinn ich aber verschiedene auslassungen bemerkte. Die andere im hornung 1763, welche nach dem muster der ersten verfertiget worden, ist von einer vollkommenen richtigkeit, und gab mir auch 3350 Seelen, also just die gleiche anzahl wie die vom jahr 1764.

Die zwey folgenden blätter zeigen den Ort des Herkommens von jeder Familie oder Person an, die zu Bivis wohnt.

Die, welche seit 150 jahren das bürgerrecht zu Bivis besitzen, sind als ursprüngliche Einwohner des ortes anzusehn, ohne daß ich mich bemühet habe, ihnen einen andern ursprung zu suchen.

Die Diensten, Arbeitsleute und Kostgänger sind in grössrer anzahl als sie hier angezeigt sind, weil ich nur diejenigen in das Verzeichniß eingesezt habe, deren eltern sich anderswo häuslich gesezt haben. Allein jeder Dienst, Arbeiter und Kostgänger, deren eltern in Bivis wohnen, sie mögen bürger seyn oder nicht, ist in der klasse dieser leztern, und nicht in die Columnen des Dienstvolkes, der Arbeitsleute und Kostgänger gebracht worden.

Nach dem Orte des Herkommens,

Ort des Herkommens	Bürger.	Habi- tanten.	Dienst- gesind.	Arbeits- leute.	Kost- gänger.	ganz- Summe
Aus der Stadt	291					291
Aus der Vogten	83	92	26	7	6	214
aus d. vogten Aelce	8	25	13	11	0	57
Rottmund, welscher Theil	102	80	11	7	0	200
Vogten Dron	45	162	25	3	0	235
von Milden	35	63	60	10	1	169
von Petterlingen	4	12	0	3	0	19
von Wiflisburg				1	0	1
von Tferten	9	18	9	5	2	43
v. Romainmotier	20	43	7	2	0	72
von Losannen	84	283	92	17	6	482
von Morsee	33	25	18	3	1	80
von Aubonne	2	5	0	3	0	10
von Neuch	6	1	0	2	0	9
von Tschertiz	3	32	3	2	0	40
von Grandson	8	5	0	6	0	19
Murté welsch. th.	7	0	0	2	0	9
Deutsche aus dem Canton	27	129	29	28	14	227

der Personen und der Familien.

Ort des Herkommens	Bürger.	Habitant en.	Dienst- gesind.	Arbeits- leute.	Kost- gänger.	ganze Summ.
Deutsche Schweiz	19	65	0	6	7	97
Fremde Deutsche	74	15	1	40	0	130
Canton Friburg	6					6
Wallis				1	0	1
Neuenburg	89	116	2	10	0	217
Biel, welsch. theil	7	10				17
Mümpelgard	2					2
Genf	7	10	2	3	3	25
Landschaft Gex	31					31
Frankreich	282	230	5	14	3	534
Savoyen	40	33	1	4	0	78
Piemont	9					9
Piemötes. Thäler	1	9				10
Bettlin	11					11
Holland		2				2
Schweden		2				2
Afrika			1			1
Summen	1345	1467	305	190	43	3350