

**Zeitschrift:** Neujahrsblatt der Naturforschenden Gesellschaft Schaffhausen  
**Herausgeber:** Naturforschende Gesellschaft Schaffhausen  
**Band:** 58 (2006)

**Artikel:** Naturschutzgebiete im Schaffhauser Randen  
**Autor:** Egli, Bernhard / Hauser, Lukas / Pfändler, Ulrich  
**Kapitel:** 2: Naturschutzgebiete im Randen  
**DOI:** <https://doi.org/10.5169/seals-584663>

### **Nutzungsbedingungen**

Die ETH-Bibliothek ist die Anbieterin der digitalisierten Zeitschriften auf E-Periodica. Sie besitzt keine Urheberrechte an den Zeitschriften und ist nicht verantwortlich für deren Inhalte. Die Rechte liegen in der Regel bei den Herausgebern beziehungsweise den externen Rechteinhabern. Das Veröffentlichen von Bildern in Print- und Online-Publikationen sowie auf Social Media-Kanälen oder Webseiten ist nur mit vorheriger Genehmigung der Rechteinhaber erlaubt. [Mehr erfahren](#)

### **Conditions d'utilisation**

L'ETH Library est le fournisseur des revues numérisées. Elle ne détient aucun droit d'auteur sur les revues et n'est pas responsable de leur contenu. En règle générale, les droits sont détenus par les éditeurs ou les détenteurs de droits externes. La reproduction d'images dans des publications imprimées ou en ligne ainsi que sur des canaux de médias sociaux ou des sites web n'est autorisée qu'avec l'accord préalable des détenteurs des droits. [En savoir plus](#)

### **Terms of use**

The ETH Library is the provider of the digitised journals. It does not own any copyrights to the journals and is not responsible for their content. The rights usually lie with the publishers or the external rights holders. Publishing images in print and online publications, as well as on social media channels or websites, is only permitted with the prior consent of the rights holders. [Find out more](#)

**Download PDF:** 12.01.2026

**ETH-Bibliothek Zürich, E-Periodica, <https://www.e-periodica.ch>**

## 2. Naturschutzgebiete im Randen

Der Reichtum an Flora und Fauna, aber auch an Strukturvielfalt, haben schon früh Schutzbestrebungen im Randen geweckt. Ein Pionier der Schaffhauser Schutzgebiete war Carl Stemmler (siehe Kapitel 4). Auch die Naturschutzkommission der NGSH mit Georg Kummer und v.a. Arthur Uehlinger hat sich früh um schützenswerte Objekte im Kanton Schaffhausen gekümmert. Eine grundlegende Arbeit über schützenswerte Flächen im Schaffhauser Randen lieferte Zoller (1958), konkretisiert zu einer Randen-Raumplanung von Winkler und Huber (1963).

Im Rahmen der Gesamtmelioration Merishausen ab 1964 wurden bis 1979 gegen 100 Hektaren Schutzzonen ausgeschieden. In den letzten Jahren konnten die Naturschutzflächen durch die Ausscheidung weiterer Schutzgebiete und mittels Magerwiesenverträge mit dem Kanton und der Arbeitsgemeinschaft Kulturlandschaft Randen (KURA) um weitere etwa



5 Randenhochfläche mit Blick über Osterberg und Tüele auf Merishausen, Titelbild des Randenheftes der NGSH (Mitteilungen Nr. 45, 2000).



100 Hektaren erweitert werden. Heute sind im Randen rund 150 Hektaren Magerwiesen unter Vertrag zwischen Bauern und dem Planungs- und Naturschutzamt des Kantons oder mit der KURA.

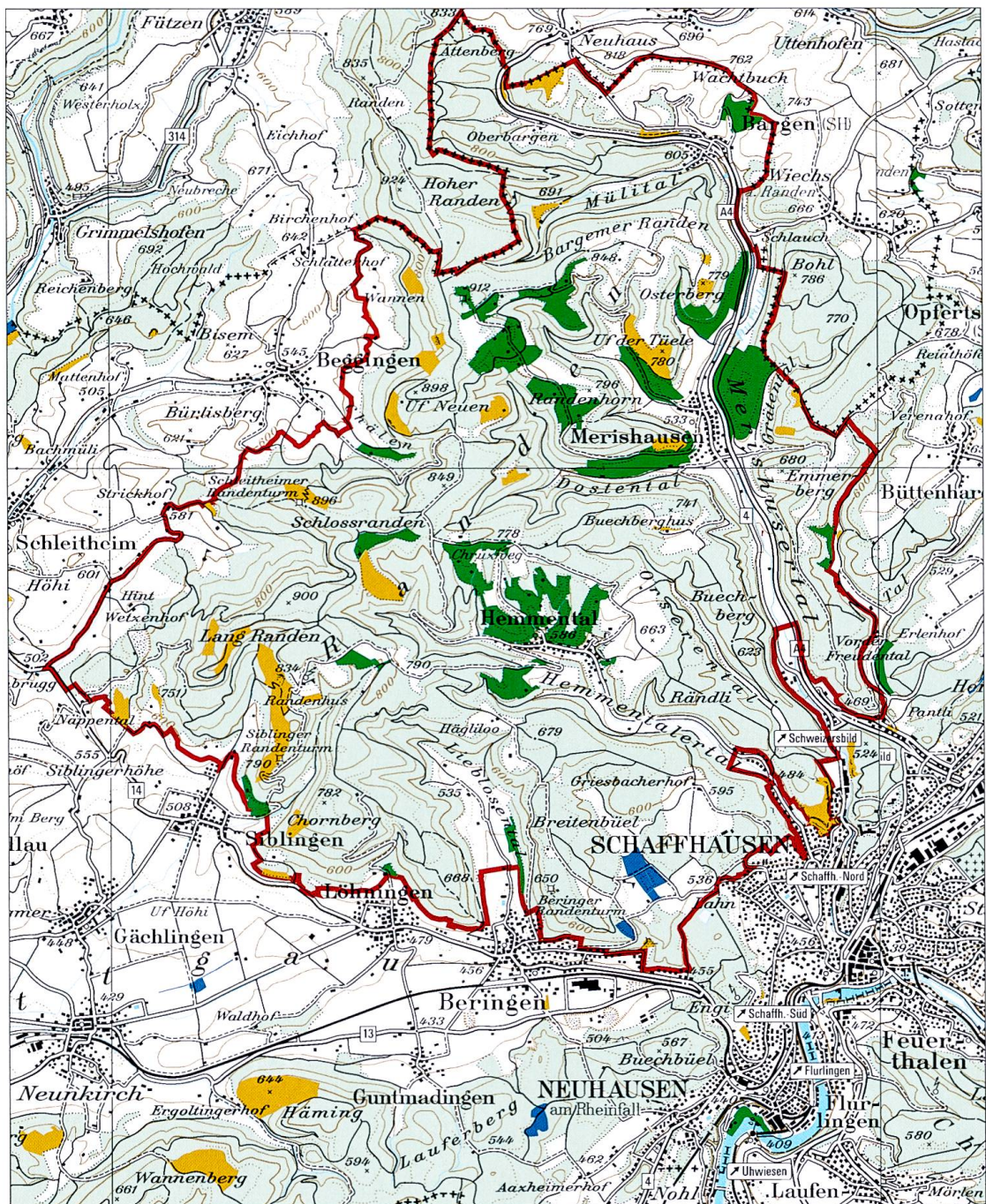
Von 1990 bis 1996 wurden im ganzen Kanton 49 Waldobjekte ausgeschieden, 26 davon im Randen (Schmid 2000). Die schützenswerten seltenen Waldgesellschaften oder Waldbestände dieser 26 kantonalen Schutzobjekte innerhalb des Waldes des BLN-Gebietes Randen weisen zusammen eine Fläche von 202,9 Hektaren aus. Zusätzlich ist das Waldreservat Buechberg mit 179 Hektaren ausgeschieden worden, wo nach einer Übergangsphase keine forstliche Pflege und Nutzung mehr vorgesehen sind.

Im Rahmen der Richtplanrevision von 2001 sind die bestehenden Schutzobjekte teilweise zu grossflächigen kantonalen Schutzzonen zusammengefasst worden. Dadurch sollen insbesondere neue ökologische Barrieren zwischen den Biotopen vermieden werden. Die kantonalen Schutzzonen und -objekte umfassen insgesamt eine Fläche von 885 Hektaren. Dies entspricht 12 % des BLN-Objektes «Randen». Die kantonalen Schutzzonen und -objekte werden durch kommunale Schutzobjekte und durch Projektflächen der Arbeitsgemeinschaft Kulturlandschaft Randen (KURA), welche teilweise auch ausserhalb von Schutzgebieten liegen, ergänzt. Die Biotope innerhalb der kantonalen Schutzzonen, die grösstenteils durch kantonale Bewirtschaftungsverträge geschützt sind, die kommunalen Schutzobjekte, welche von den Gemeinden geschützt werden müssen, und die Projektflächen der KURA (neben Wiesen, Buntbrachen, Obstbäumen und Hecken auch Entbuschungs- und Auslichtungsflächen im Wald) bilden zusammen einen sehr wertvollen Lebensraumverbund, in dem auch anspruchsvolle Tier- und Pflanzenarten langfristig überleben können.

Einige Schutzgebiete im Randen sind bereits in früheren Publikationen der NGSCH beschrieben worden und werden hier nicht mehr behandelt:

- Orchideen-Schutzgebiet Tannbüel, Barga (Vogelsanger 2000)
- Naturschutzgebiet Galliwies (Pfändler und Leutert 2000)
- Vernetzungsprojekt Eschheimertal (Billing und Stooss 2000)
- Auenwaldreservat Seldenhalde an der Wutach (Randenvereinigung 2000)





**Abb. 3: Kantonale Schutzgebiete**

0 1 2 3km

- |  |  |
|--|--|
| <span style="color: blue;">■</span> Biotope von nationaler Bedeutung | <span style="color: red;">—</span> BLN-Gebiet Randen |
| <span style="color: yellow;">■</span> Kantonale Schutzobjekte        |  |
| <span style="color: green;">■</span> Kantonale Schutzzone            |  |

Reproduziert mit Bewilligung von swisstopo (BA057407)

Kartengrundlage: PK100 © swisstopo, Bundesamt für Landestopographie