

Objektyp: **Advertising**

Zeitschrift: **Nidwaldner Kalender**

Band (Jahr): **96 (1955)**

PDF erstellt am: **22.06.2024**

### **Nutzungsbedingungen**

Die ETH-Bibliothek ist Anbieterin der digitalisierten Zeitschriften. Sie besitzt keine Urheberrechte an den Inhalten der Zeitschriften. Die Rechte liegen in der Regel bei den Herausgebern.

Die auf der Plattform e-periodica veröffentlichten Dokumente stehen für nicht-kommerzielle Zwecke in Lehre und Forschung sowie für die private Nutzung frei zur Verfügung. Einzelne Dateien oder Ausdrucke aus diesem Angebot können zusammen mit diesen Nutzungsbedingungen und den korrekten Herkunftsbezeichnungen weitergegeben werden.

Das Veröffentlichen von Bildern in Print- und Online-Publikationen ist nur mit vorheriger Genehmigung der Rechteinhaber erlaubt. Die systematische Speicherung von Teilen des elektronischen Angebots auf anderen Servern bedarf ebenfalls des schriftlichen Einverständnisses der Rechteinhaber.

### **Haftungsausschluss**

Alle Angaben erfolgen ohne Gewähr für Vollständigkeit oder Richtigkeit. Es wird keine Haftung übernommen für Schäden durch die Verwendung von Informationen aus diesem Online-Angebot oder durch das Fehlen von Informationen. Dies gilt auch für Inhalte Dritter, die über dieses Angebot zugänglich sind.



# Walter Ruffi, Stans

## Zimmermeister

Telephon 84 11 43

### Zimmerarbeiten

jeder Art für Neu-, Um-  
und Aufbauten

Riemenböden, Fastäfer

### Treppenbauarbeiten

für einfache und kom-  
plizierte Verhältnisse

Uebernahme von Nidwaldner Landhaus- und Schweizer Chalet, Scheune- und Alpstill-Bauten  
Projekte zur Verfügung. Verlangen Sie Offerten

## Conditorei - Café

### **Thedy Stöckli-Gamma, Stans**

das Haus  
für bekannt feine  
Pâtisserie  
und Schokoladespezialitäten

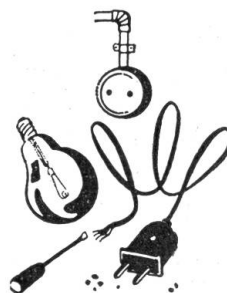
Telephon 84 16 73

empfiehlt sich bestens

70

### **A. Lussy, Stans**

ELEKTRISCHE  
INSTALLATIONEN



Nägelgasse 17 Telephon 84 13 58

### **Alois Ineichen, Stans**

Buochserstraße 22 Telephon 84 12 61

*Bau- und Möbelschreinerei*

empfiehlt sich für  
fachgemäße und sorgfältige Ausführung  
sämtlicher Arbeiten

37

### **Oskar Achermann jun., Stans**

Gemüse und Gartenbau empfiehlt sich höflich Tel. 84 12 50

### **Alois Willi, Stans** TOTTIKONSTRASSE 15

KUPFERSCHMIEDE VERZINNEREI

49

## Verzeichnis empfehlenswerter Unterwaldner-Firmen

Die Nummer hinter der Firma gibt die Seite an, auf welcher dieses Geschäft inseriert:

### Antike- und Kunstmöbel:

G. Fischers Wwe., B'ried 92  
Z'Rotz, Stansstad Sept.

### Apotheke:

Dr. Zelger, Stans  
April, August, Okt., 120

### Architekturbureau:

A. Hutter, Stans 150  
Kayser, Oberdorf-Stans  
112, 129, 149

### Automietfahrten, Auto-, Velo- und Nähmaschinenhandlungen und Reparaturwerkstätten:

E. Amberg, Stans 153  
L. Blättler, Hergiswil  
(Umschlag) 152  
R. Blättler, Stansstad 112  
Christen, W'schießen März  
P. Fischer, Alpnachdorf 110  
Frau Gabriel, B'ried 133  
R. Gut-Murer, Stans 115  
G. Kaiser, Stans 121  
Odermatt & Zimmermann  
Buochs 105  
G. Waser, Stans 119, 133, 144

### Bäckereien, Konditoreien und Kolonialwarenhandlungen:

Achermann-Amrhein, Stans 122  
F. Achermann, Stans 131  
Frz. Achermann, Stans 136  
Bolliger-Thalman, Stans 131  
Christen-Wymann, Stans 116  
K. Durrer, Stans 113  
H. Käslin, Rößli, Stans 142  
Mathis & Co., Stans 149, 150  
Meister, Stans 123  
Familie Odermatt-Infanger  
Stans 101  
J. Odermatt, Stans-O'dorf 148  
Th. Stöckli, Stans 157  
Zelger, Stans 133

### Bankgeschäfte:

Darlehenskasse, Buochs 104  
Darlehenskasse, H'wil Aug.  
Ersparniskasse Nidwalden,  
Stans 125  
Nidw. Kantonalbank, Stans 135  
Obw. Kantonalbank, Sarnen 110  
Sparkasse, Engelberg Juli

### Baugeschäfte:

Achermann A.-G., Buochs 104  
P. Christen, Stans 155  
C. Christen, Stans 143  
Franchini, Beckenried 108  
Guidali, Hergiswil 100  
J. Keiser, Hergiswil Aug.

F. Murer, Beckenried 107  
Gebr. Niederberger, D'wil 109  
Poli, Hergiswil 101  
Ad. Scheuber, W'schießen 109

### Bedachungen, Verrandungen und Spenglerei:

Gebr. Baggenstos, Stans  
117, 154  
O. Friedrich, Stans 93  
A. Waser, Stans April

### Bildhauer- und Grabsteingeschäft:

D. Lussi & Söhne, Stans 119

### Buchhaltungen:

A. Wagner, Stans 96

### Buchhandlung:

Josef von Matt, Stans  
127, 141, Juni

### Chaletbau- und mech. Zimmereien:

H. Bucher, Kerns 136  
Holzbau Kayser, Stans-O'dorf  
112, 129, 149  
W. Lussi, Stans 156  
R. Näpflin, Beckenried 106  
J. Thalman, Stans 154

### Chemische Reinigung und Glättere:

Allgäuer-Blättler, H'wil 101  
Geschw. Odermatt, Stans 160

### Cigarres:

Achermann-Amrhein, Stans 122  
R. A. Joller, Stans 125  
Mathis & Co., Stans 149, 150

### Coiffeurgeschäfte:

E. Davoli-Colombo, Stans 102  
Giezendanner-Amstad,  
Stans 124

### Devotionalien und Einrahmungen:

F. von Matt, Stans 130

### Drogerie und Sanitätsgeschäfte:

K. Durrer, Stans 113  
Heß & Durrer, Stans 142  
Zelger, Stans Jan.—Dez.

### Eisenhandlungen:

W. Deschwanden, Stans 160  
Näpflin-Leuthold, Stans 112  
Näpflin-Schilter,  
Wolfenschießen 109

### Elektrische Anlagen:

Binkert & Büchel, Stans  
115, 148

Jakober, Alpnach-Dorf  
(Elektro Spezial-Gesch.) Jan.  
A. Lussy, Stans 157  
Elektro-Muggli,  
Hergiswil-Matt 100  
O. Odermatt, Stans 131  
A. Odermatt, W'schießen Dez.  
G. Odermatt-Gander,  
Buochs Sept.  
G. Waser, Stans 119, 133, 144

### Endefinken:

Frau Baumann-Businger,  
Stans 160  
Frau Flury-Martinelli,  
Stans 154

### Fotos:

Polster, Stans 123, 134, 137  
143, 155

### Fuhrhaltere: und Transportgeschäfte:

R. Gut-Murer, Stans 115  
W. Hurschler, Engelberg 107

### Fußorthopädie und Maßschuhmacherei:

P. Lussi, Stans 142

### Fußpflege und Massage:

E. Odermatt, Stans April

### Futtermittel:

Frz. Achermann, Stans 136

### Garagen:

L. Blättler, Hergiswil  
(Umschlag) 152  
R. Blättler, Stansstad 112  
G. Waser, Stans 119, 133, 144

### Gärtnereien:

O. Achermann, Stans 157  
J. Kuster, Stans 118

### Gemüse- und Früchtegeschäfte:

O. Achermann, Stans 157  
Bolliger-Thalman, Stans 131  
J. Kuster, Stans 118

### Haushaltungsartikel:

W. Deschwanden, Stans 160  
Näpflin-Leuthold, Stans 112  
Näpflin-Schilter,  
Wolfenschießen 109  
Waldesbühl, Stans 153  
J. Odermatt, Stans April, Mai

### Heizungen:

R. Blaettler-Blaettler, H'wil 100  
Odermatt, Kerns 111  
Gebr. Schenk, Buochs 103

**Herrenhutgeschäft:**

R. A. Joller, Stans 125

**Holz- und Kohlenhandlung:**

W. Barmettler & Co.,  
Buochs/Stans 104  
J. Gut, Stans 148  
J. Zumbühl, Stansstad 102

**Holzbildhauereien:**

J. Murer, Beckenried 107  
Z'Rotz, Stansstad Sept.

**Hotel und Restaurant:**

Krone, Stans 126

**Installationsgeschäfte:**

Gebr. Baggenstos, Stans 117, 154  
R. Blaettler-Blaettler, H'wil 100  
Gebr. Schenk, Buochs 103  
A. Wyß, Stans 153

**Kaffeerösterei:**

Achermann-Amrhein, Stans 122

**Kartonfabrik:**

Kartonfabrik, Hergiswil 101

**Käsererüchterschaften:**

J. Odermatt, Stans April, Mai

**Konfektion (Damen):**

E. Achermann, Stans 145  
H. Blättler-Wolf, Stans 129  
W. Furger, Stans 151  
Odermatt-Waser, Stans 119  
Volksmagazin, Buochs 103

**Konfektion (Herren):**

R. Joller, Stans 138

**Kunstschlosserei:**

Gebr. Leuthold, Stans 94  
F. Keiser-Agner, Stans 113

**Kupferschmiede u. Verzinnerie:**

A. Willi, Stans 157

**Lederwarenfabrik:**

H. Reinecke, Beckenried 107

**Malerwerkstätten:**

J. Scheuber, Stans 119  
X. Stöckli, Söhne, Stans 138

**Metzgereien:**

Baumeler, Stans 124  
J. Stutzer, Stans/Stansstad 152

**Möbel- und Aussteuergeschäfte:**

Britschgi, Sarnen und  
Kägiswil Febr.  
Hug-Felchlin, Stans 134  
J. Murer, Beckenried 107  
Gebr. Scheuber, Stans 140  
Z'Rotz, Stansstad Sept.  
Achermann, Beckenried 104

**Molkerei und Käsehandlungen:**

Dober, Stans 142  
Schürmann, Stans 122  
Zelger, Stans 95

**Ofenbau und Hafnerarbeiten:**

E. Dillier, Sarnen 111

**Papeterie und Binderei:**

F. von Matt, Stans 130

**Parketterie:**

Gebr. Bissig, Grafenort 108  
Wyrsh & Co., Buochs 103

**Pelze:**

Gebr. Odermatt, Stans 105

**Radio- und Grammophonhandlungen, Fernseh-Fachgeschäfte:**

L. Blättler, Hergiswil  
(Umschlag) 152  
Binkert & Büchel, Stans 148, 115

Egger, Kerns 110  
Kälin, Stans/Buochs 93

**Rauchwaren:**

Mathis & Co., Stans 149, 150

**Sargmagazin:**

J. Amstutz, Stans 160  
W. Hug, Buochs Okt.

**Sattler und Tapezierer:**

Gebr. Murer, Beckenried 106  
F. Odermatt, Stans 105  
Gebr. Scheuber, Stans 140

**Schmiede, Schlosserei, Wagnerei und landwirtschaftl. Maschinen, mechanische**

**Werkstätten:**

F. Keiser-Agner, Stans 113  
Gebr. Leuthold, Stans 94  
K. Näpflin, Buochs 104  
L. Näpflin, W'schießen 109  
Odermatt, Kerns 111  
Othmar Odermatt, Stans 131  
Odermatt & Zimmermann,  
Buochs 105  
Gebr. E. & O. Scheuber,  
Stans 138  
A. Wyß, Stans 153

**Schreibmaschinen:**

F. von Matt, Stans 130

**Schreinereien, Sägereien und Holzwaren:**

Gebr. Bissig, Grafenort 108  
J. Blättler-Wyß, H'wil 100  
A. Businger, Stans 116  
Gebr. Christen,  
Stans-Oberdorf 108  
K. Gosso-Blättler, Rozloch 114  
F. Imboden, Stans 160  
A. Ineichen, Stans 157  
J. Matter, Alpnach-Dorf 137  
R. Murer's Söhne, B'ried 92

R. Näpflin, Beckenried 106  
Gebr. Theiler, Stans 93  
Z'Rotz, Stansstad Sept.

**Schuhhandlungen:**

O. Blättler, Stans 111  
Camenzind, Buochs  
Jan., Mai, Nov.  
Gnos-Lussy, Stans März

**Seilbahnbau:**

Niederberger's Söhne,  
Dallenwil Juli

**Seilerwaren:**

Al. Huwyler, Sarnen Mai

**Trauerkränze:**

J. Amstutz, Stans 160  
R. A. Joller, Stans 125  
J. Kuster, Stans 118

**Tuchhandlungen und Mercerie:**

E. Achermann, Stans 145  
W. Furger, Stans 151  
R. Joller, Stans 138  
E. Odermatt, Stans 124  
Stöckli-Zwissig, Stans 102

**Uhren, Bijouterie und Optik:**

E. Amstutz, Stans 147  
Bangerter, Stans 152  
G. Keller-Durrer, Stans 138  
A. Lindinger, W'schießen Dez.  
Spiller, Sarnen Juni

**Versandgeschäft:**

Mathis & Co., Stans 149, 150

**Versicherungen:**

Neuenburger-Versicherung,  
O. Dönni, Generalagentur,  
Stans 146  
Helvetia Unfall, Vertreter E.  
Waser, Stansstad (Umschlag)  
Waadt Unfall, Vertretung O.  
Durrer, Stans 129

**Wand- u. Bodenplattenbeläge:**

A. Rossi, Stans 115

**Wäscheaussteuergeschäfte:**

E. Achermann, Stans 145  
Schwestern Frei, Stans 131  
W. Furger, Stans 151  
R. Joller, Stans 138  
E. Odermatt, Stans 124  
Odermatt-Waser, Stans 119

**Weinhandlung:**

O. Vokinger, Stans 149

**Weißwaren:**

Schwester Frei, Stans 131  
W. Furger, Stans 151  
E. Odermatt, Stans 124  
Odermatt-Waser, Stans 119

**Wollwaren:**

E. Achermann, Stans 145  
Stöckli-Zwissig, Stans 102

## **Franz Imboden, Stans**

*Bau- und Möbelschreinerei*

Telephon 84 12 26

44

**Spez. Türen- und Fensterfabrikation**

## **W. Deschwanden-von Matt**

*Eisenwaren und Haushaltsartikel*

Telephon 84 11 82

empfiehlt sich bestens

Zu vorteilhaften Preisen stets Qualitätswaren

27

**Sprengstoffe Jagdartikel**

## **Schwestern Odermatt Stans**

Schmiedgasse 32

*Wäscherei - Glätterei*

Herrenwäsche

Regenmäntel

Kleider

Blusen

Sorgfältige Ausführung Höfliche Empfehlung

56

## **Kranz- und Sargmagazin Stans Leichentransporte**

Josef Amstutz Totengräber Tottikonstraße Telephon 84 14 43

50

*Endefinken* in prima Qualität

Frau Baumann-Businger Neuweg 13 Stans

58



Aufnahmen und Reproduktionsrecht durch Photoatelier Ammon, Luzern

# Das neue Kirchlein von Obbürgen

von Architekt Fritz Metzger, Zürich

«Nidwaldner Stubli» Beilage zum Nidwaldner Volksblatt November 1954



## Maria, meine Hoffnung!

Das hochedle Marienbild von Obbürgen

K. V. Es wäre ein Irrtum, zu glauben, einem Berggelände stehe nur ein Kirchlein einer bestimmten Zeit an. Wenn hier Kapellen aus dem 18. Jahrhundert schön sind, so im Tessin wieder jene des 15. und am Mittelmeer nochmals frühere. Mit gleichem Recht darf auch der moderne Baukünstler nicht nur die Großstadt als sein Schaffensgebiet betrachten, er darf auch versuchen, auf unsern Bergen etwas Gutes aufzurichten.

Es war an einem kalten Januarsonntag 1952, als ich wegen des Neubaues auf Obbürgen Fritz Metzger aufsuchte. Schon früher hatte er den Berg in Augenschein genommen und seine Absichten gefunden. Er faßte sie in die Wortes des Evangeliums jenes Tages zusammen, das er am Morgen gehört: «Ich will: sei rein.» Auch sein Kirchlein müsse rein sein.

Als rein erachte er das Bergkirchlein, wenn es keine un-wahren Bestandteile und Verzierungen trage, wenn es nicht tote Teile aufweise, sondern lebe und außen und innen nur von Gott rede.

Eine Bergkirche darf nicht ein Schlößlein vorstellen und auch nicht mit Kinoschnörkeln bedeckt werden, es soll weder Allerweltsstube noch ein Alpenklubhaus sein. Rein und klar soll sie das Haus sein, wo die Gläubigen den Heiland finden und sich an ihm aufrichten können zur Hoffnung der ewigen Dinge. Ein Kirchenraum soll den Menschen vorbeten. Die Beter fühlen, daß es da um hohe und feierliche Werte geht. Aber dieser Vorbeter, der Kirchenraum, muß immer echt und wahr, also rein sein.

Ueber schneebedeckte Straßen gingen wir und schon war der Architekt bei den farbigen Glasfenstern angelangt, welche die Mittagssonne zu feurig glutenden Gemälden verzaubern werde. Und schon machten mir diese Seitenfenster den Wintertag warm und farbig...

Am zweiten Maisonntag 1954 hat Bischof Christianus die neue Kirche geweiht. Es war ein Tag voller Freude, voller dankbarer Menschen. Aus Nebelhüllen stieg langsam der sonnige Nachmittag heraus und die ganze reiche Schau auf Wald und See und Berge stellte sich ein. Das Kirchlein schaute sich diese großen gottgeschaffenen Nachbarn an und die weißen Spitzen der Berneralpen und die waldigen Hügel der Nähe besahen sich das schmucke Kirchlein und sagten zu ihm: Du passest; du bist gut!

Aber auch das zahlreiche Volk, das am Nachmittag zusammengeströmt war, sagte: wie schön, wie ehrwürdig! Wie rein!

Vom geschützten Vorzeichen treten wir in die Eingangskapelle, welche durch den Taufstein eine besondere Bedeutung erhält. Das Taufbecken steht nämlich in der Mitte. Es erinnert uns daran, daß der Weg zum Gnadenleben durch die Taufe geht. Am Anfang des Christenlebens steht die Taufe. Du bist ein Wiedergeborener, flüstert dieses Becken dem Eintretenden zu; übernatürliches Leben ist dir gegeben worden.



So wesentlich ist das Sakrament der Taufe, daß unser Künstler den Taufstein geradeaus dem Altar gegenübergestellt hat. Ein gerader Weg führt von einem zum andern: vom Beginn des Gnadenlebens schreiten wir auf Christus zu, zu seinem Tisch, zu seiner Wegzehrung. Taufe und Abendmahl, Christi Tod und Auferstehung; eine einzige Linie, ein Weg, ein Ziel auch für uns; wenn wir es recht verstünden: auch *ein* Glück. Und damit wir diese letzte Wahrheit recht erfassen möchten, hat der Erbauer diese Strecke Weges leicht geneigt. Mühelos, ohne Schwere, wie beschwingt soll unser Schreiten sein.

Er hat dem Altar auch einen weiten Raum geschenkt. Besitzt er schon keinen Aufbau mehr wie unsere frühern Altäre, so soll ihn dafür ein festlicher und ehrerbietiger Raum umgeben. Damit auch «recht viele Engel hier Platz haben». Wahrlich, dieser wohlbemessene Raum läßt spüren, wozu er da ist: das Gezelt Gottes bei den Menschen. Weich schmiegen sich die Stufen um den Altar, kostbare Stoffe verkleiden ihn und verheißend grüßt ein Christuszeichen vom Tabernakel. Tausend Jahre hindurch ließ die Kirche den Altar freistehend errichten. Als der Bischof ihn von allen Seiten wusch, salbte und beräucherte, wußte man wieder, daß auch hier diese Stellung richtig sei.

Warum rücken wir überhaupt den Altar wieder von der Wand weg? Damit er den Menschen entgegenkomme, damit man ihn besser sieht, damit uns vor allem die Gemeinschaft der Christen mit dem Haupte Christus stärker bewußt werde.

\*

Bis jetzt ist die Chorwand noch behelfsmäßig mit Tüchern behangen. Das künftige Bild, das im Entwurf bereits besteht,



wird den Blick ins Jenseitige öffnen: Auferstehung der Menschen, Aufstieg zum Dreieinigen, anbetende Engel, ein richtender Michael. —

Die Bewegung «hin zum Altar» macht selbst die Decke mit. Einem einzigen Zuge folgend läuft die Verschalung lückenlos nach vorn, da gibt es auf dem Wege kein Verweilen. Auch will diese Diele mit ihren aufgezogenen Flanken uns wie ein schwebendes Zeltdach oder wie die gehobenen Schwingen eines Schwans vorkommen. Wiederum: Mensch, laß dich nicht bedrücken, hier atmest du auf, denn der gute Hirt, der barmherzige Samaritan wohnt da.

Nach einem beglückenden Verweilen im Innern will der Besucher auch die Besonderheiten des Baus von außen sehen: ein sauber gefaßtes Vorzeichen, der Vorplatz, der geschmackvoll erweiterte Friedhof, Türen und Sakristeianbau mit dem originellen Törlein. Heute besitzt der Gottesacker Uebersicht und Weite; er hat Schnitt bekommen, ebenfalls das Werk Herrn Metzgers.

Frei und wohlgenut ragt der Turm empor, wie ein flotter Trompeter, welcher Tagwacht gebietet und Feierabend und Sonntagsruhe. Und da die Obbürger von ihm auch die Zeit vernehmen wollen, winken auch die Zifferblätter in die Ferne, nämlich die großen; wogegen die kleinen sich den Nahen anbequemen. So hat auch dieser Turm unvermutet ein menschliches Benehmen angenommen. Ja eigentlich erfüllt er ein Psalmwort, welches besagt: «Zum Kleinen beugt Gott sich herab, das Große mißt er von weitem.»

Die guten Leute von Obbürgen haben sich mit diesem Bau große Opfer zugemutet, haben aber auch eine willige gütige Helferschaft gefunden. Wiewohl sie vor dem modernen Projekt zuerst etwas fremdete, hat sich die Gemeinde immer mehr mit dem Werk befreundet. Sie gäbe es nicht mehr her und wird den spätern Geschlechtern ein edles Kunstwerk hinterlassen.

Sei wahr, sei echt, sei ein wesenhafter Christ, so wird der Bau noch in spätern Zeiten zu seinen Besuchern sagen.



# Der Bürgenberg

(Aus einem in Vorbereitung befindlichen Nidwaldner Buch)

In der vierten sogenannten Großen Eiszeit reichte der Titlisgletscher bis zum Bürgenberg, ja weit darüber hinaus. So seltsam es klingt: in jener Zeit war all das, was wir heute Nidwalden nennen, hoch mit Eis überdeckt. Höher als der Grat des Bürgenstockes, viel hundert Meter über dem heutigen Luzernersee stand der Gletscher. Seine Ausläufer lagen beim Hallwiler- und Baldeggersee.

Ebenso mächtig war der Aaregletscher, welcher von Obwalden kam, und der Reußgletscher von Seelisberg her. Bei unserem Bürgen stießen sie zusammen. Beweis dafür: von der Nas bis in die Gegend von Bürgenstock und Etschenried findet man Gotthardgranite, von Stansstad bis zum Heimwesen Oberhaus Haslitaler Geißberger. Der abgerundete Wall aus Sand und Geröll zwischen Seewli und Lochmatt ist eine Moräne des Aaregletschers. Heute führen Straße und Fußweg mitten hindurch, als erster aber hat ein Bach diesen Wall durchbrochen, der aus dem hinter der Kapelle angestauten See floß.

Zur breiten Mitte des Bürgens floß der Titlisgletscher. Er hat meistens Kalkfindlinge abgelagert, Gletscherschliffe und auch Gletschermühlen hinterlassen. Doch führte er in seiner Glanzzeit auch Granite mit, man hat solche im Gnossenwald gefunden, auch weiter hinten im Tal, so in der Moräne beim Stutzkäpeli ob Wolfenschießen (auf 800 Meter Höhe).

Die Gletscherschliffe sind namentlich auf den Gräten des Bürgens zu finden. Diese waren dem Druck am meisten ausgesetzt. Das lehren uns die kleinen Gletschergärten bei Fürigen und auf Bürgenstock. Um 1900 kannten wir in Stans einen alten Fuhrmann, der täglich nach Obbürgen fuhr, sein Güfi mit zusammen getragenen Findlingen und Kalkschliffen füllte und sie dann in die Stadt zum Verkauf führte. Bei der Anlage des Friedhofes von Obbürgen beschlossen die Bergleute, solche größere Schliffe als Denksteine zu verwenden. Oberhalb der Allmend gruben wir auch eine sehr schöne Gletschermühle aus, die bis 1953 das Kreuz trug.

Vom enneren Bürgen erzählt uns ein Augenzeuge, Pfarrhelfer Frank, geb. 1872: In den Siebenziger Jahren habe man noch große Granite liegen sehen, einer davon war groß wie ein Haus. Ein Italiener arbeitete sie auf. Gespalten wurden sie mit Holz und Wasser. Um Werkzeuge zu schärfen, hatte man eine Schmiede eingerichtet. Waren die Stiegenritte, Türgerichte, Tröge fertig, holten Bauern sie auf Schleipfen ab... Ein solcher Granitblock liegt noch am Fußweg ob der Herdern im Wald, ein anderer im Allwägli ist unter Naturschutz gestellt worden.

Ein monumentales Ueberbleibsel des Grimsel- und des Gotthardgletschers zusammen bildet die hohe Moräne von Kirsitzen. Der kegelförmige Abhang, dessen Kante zwischen Station und Dorf aufsteigt, ist der Rest einer Moräne, welche die

beiden sich hier treffenden und reibenden Eisströme gebildet haben. Auch unter Wasser ist die Aufschüttung feststellbar.

Es gibt keine Gemeinde, die nicht eine Hinterlassenschaft von Gletschern besäße. Der Allweg ist eine Stirnmoräne des Grimselgletschers aus der Zeit seines Rückganges. Auch in Stans fanden sich Grimselgneise, in vielen Mauern haben sie, noch heute sichtbar, Verwendung gefunden. Der Sockel des Friedhofkreuzes beim Beinhaus trägt die Jahreszahl 1592, man darf also sicher sein, daß er nicht mit der Bahn gekommen ist; ebensowenig die fünf Säulen am Eingang zur Kapelle unter dem Herd. Das Eingangstor zum Knabenschulhaus trägt die Zeichen 1881 Carlo Celpi, also Ennetbürger Herkunft. Das alte Stans mit Kirche, Rathaus, Schmiedgasse steht auf und an der niederen Moräne des auslaufenden Aaregletschers. Auch die Aufschüttungen der Kniri und Kählen sind sein Werk. Die Hügel Waltersberg, Schwanden, ja auch Wisiberg sind Randmoränen aus der Zeit des hohen Gletscherstandes des Titlis. Kleinere Aufschüttungen finden sich im Gelände von Buochs, z. B. der Kirchenhügel, das Ridli, höher noch Sassi. Der Ennerberg ist ein Delta, eine Ablagerung des Aawassers, als es noch höher als heute floß und an dieser Stelle in den See lief.

Welch gewaltige Mengen Geröll aus dem Hochgebirge in das tiefere Land verfrachtet werden, zeigt ein Blick nach Flüelen. Dort beträgt heute das Jahresmittel des in den See geführten Steinmaterials 200 000 Kubikmeter, oder im Tag drei Eisenbahnzüge zu 50 Wagen. Man muß bei Hochwasser nur unserer Aa zuhören, wie dumpf und gewaltig es in der Sohle rollt und grollt, das sind die wandernden Steine.

Wir haben also zwei Arten von Bergen: die aus Felsen bestehenden Flühe und die aus Schuttmaterial bestehenden Hügel, Halden und Wälle. Auch diese waren einst Bestandteile der Felsgebirge. Aber durch Absturz, durch Unterspülung einer schieferigen Unterlage, zerborst das Gestein in Sand und Schotter, und der Gletscher verfrug es und häufte es an anderer Stelle wieder auf. Diese lehmigen und kalkigen Hügel und Böden sind es, die unser Land so fruchtbar und wohnlich machen.

Ein solcher großer Bergsturz muß am Titlis herwärts Trübsee stattgefunden haben. Ein anderer hoch am Pilatus in der Richtung gegen Hergiswil; die oberen Heimwesen weisen heute noch Trümmer auf.

Ein vorzüglicher Kenner unserer Berge war Dr. Pater Aurelian Roshardt vom Kollegium in Stans († 1949). Die bestehenden geologischen Karten und Vorarbeiten der Gelehrten hat er unermüdlich studiert, um dann allen Formen nachzugehen, alles zu erleben, jede Gesteinsart, jeden Aufbau, jeden Einsturz. Gerade diese Mannigfaltigkeit gefiel ihm, er wurde ein begeisterter Lobredner dieser Landschaft. So etwa wenn er schrieb: «... Fruchtbar ist dieses Moränenland und eine Schönheit hat es in unsere Gegend gebracht, die immer wieder das Auge erfreut. Welch schöne Geländeformen hat es modelliert! Wie hübsch stehen zum Beispiel die Kirche, das Schulhaus und die Kaplanei in Emmetten auf dem Hügelrücken! Der ist das Werk des Kohlaltgletschers. Wie schön macht sich die Ridlikapelle auf der kleinen Anhöhe am Träschlibach! Wie hübsch sind die Terrassen am Buochserhorn von den Heimwesen Sassi und Schüpferi...»



## 3 MARKEN VON WELTRUF

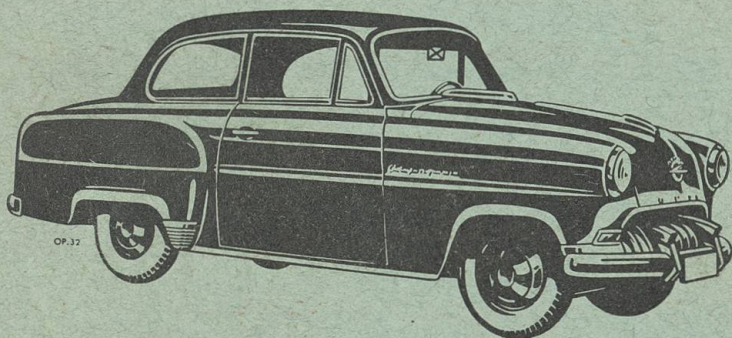


Spezial Service  
zu Festpreisen

Großes  
Ersatzteillager

Auto-Zubehör

Pneu Stock



PUCH-Motorräder

Unverbindliche Vorführung durch die offizielle Kantonsvertretung



Garage

*See Blättler*

Hergiswil a. See

Telefon 75 12 55



Verlangen Sie kostenlos Offerten über

**Unfall-Versicherungen**

**Hektaren- und Kopfversicherungen für Landwirte**

**Hausfrauen-Unfall-Versicherungen**

**Unfallversicherungen für Gewerbe, Ladenbesitzer, Gastwirte**

**Hotels usw.**

**Haftpflicht für Gebäude und Betriebe**

**Autohaftpflicht-, Insassen- und Kaskoversicherungen**

**Wasserschaden-, Glasbruch, Einbruch-Diebstahl und**

**Mittelstandskranken-Versicherungen**

Generalagentur für die Zentralschweiz

**Alex Gilli & Hans Farner, Luzern**

Morgartenstraße 5 - Telephon 3 18 25

**Inspektor für Nid- und Obwalden:**

**Edy Waser, Stansstad**

Telephon 84 21 95