

Zeitschrift: Nidwaldner Kalender
Herausgeber: Nidwaldner Kalender
Band: 69 (1928)

Nachruf: Josef Maria Käslin, Pfarrer und Kommissar

Nutzungsbedingungen

Die ETH-Bibliothek ist die Anbieterin der digitalisierten Zeitschriften auf E-Periodica. Sie besitzt keine Urheberrechte an den Zeitschriften und ist nicht verantwortlich für deren Inhalte. Die Rechte liegen in der Regel bei den Herausgebern beziehungsweise den externen Rechteinhabern. Das Veröffentlichen von Bildern in Print- und Online-Publikationen sowie auf Social Media-Kanälen oder Webseiten ist nur mit vorheriger Genehmigung der Rechteinhaber erlaubt. [Mehr erfahren](#)

Conditions d'utilisation

L'ETH Library est le fournisseur des revues numérisées. Elle ne détient aucun droit d'auteur sur les revues et n'est pas responsable de leur contenu. En règle générale, les droits sont détenus par les éditeurs ou les détenteurs de droits externes. La reproduction d'images dans des publications imprimées ou en ligne ainsi que sur des canaux de médias sociaux ou des sites web n'est autorisée qu'avec l'accord préalable des détenteurs des droits. [En savoir plus](#)

Terms of use

The ETH Library is the provider of the digitised journals. It does not own any copyrights to the journals and is not responsible for their content. The rights usually lie with the publishers or the external rights holders. Publishing images in print and online publications, as well as on social media channels or websites, is only permitted with the prior consent of the rights holders. [Find out more](#)

Download PDF: 01.01.2026

ETH-Bibliothek Zürich, E-Periodica, <https://www.e-periodica.ch>

† Josef Maria Käslin, Pfarrer und Kommissar.

Am 9. März 1927 erloich in Stans ein Leben, das Vielen im Land Nidwalden Wegweiser und Leuchte gewesen: es starb der hochwürdige Herr Pfarrer und bischöfliche Kommissar Josef Maria Käslin.

Zu Emmetten war der kleine Josef Maria am 6. Februar 1856 den Kapellhospattleuten in die Wiege gelegt worden.

An der gesunden Luft gedieh der Knabe. Mit ten im Pulverdampf tat er den ersten Sprung auf die künftige Laufbahn. An einem Sonntag Nachmittag hatte er stundenlang im Schießstand den Schützen die Gewehre geladen, dann klopfte er energisch am Pfarrhaus an und eröffnete dem greisen Seelsorger den Wunsch seines Herzens, zu studieren. Da habe ihm der Herr Pfarrer einen langen Zuspruch gehalten, aber der Knabe vor ihm verstand kein Wort, denn das Ge knatter im Schießstand hatte ihm ganz das Gehör zerschlagen. Doch lehrte die Zukunft, daß der Junge den Sinn der väterlichen Worte aufgefaßt und zeit lebens treu bewahrt hat. Und jenes unterschiedene Wesen, jenes rasche Angreifen, wo es die Pflichten seines Berufes galt, das blieb immer eine markante Eigenschaft J. M. Käslinks.

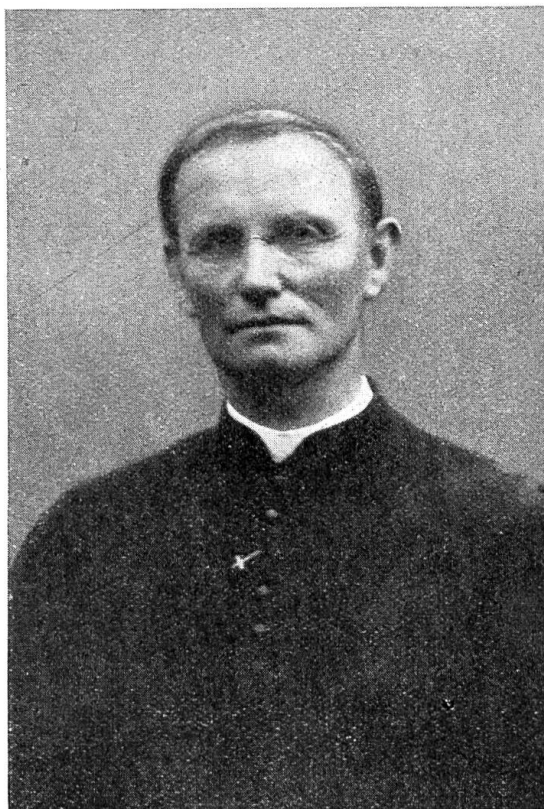
Im August 1880 konnte der Neupriester die Primiz feiern und ein Jahr darauf eine Professur am Kollegium Maria Hilf in Schwyz übernehmen. Im Herbst 1882 rief die Heimat Nidwalden den jungen Seel-

sorger in ihre Marchen. Ennetbürgen war gerade von Buochs abgefurt worden und war gesonnen, sich eine eigene Gemeindeaussteuer anzuschaffen: Kirche, Friedhof und Schulhaus. Für diese großen Aufgaben war Pfarrer Käslin der rechte Mann, unermüdlich im Geldbeschaffen durch Sammeln, unverdrossen im Mahnen zu Einigkeit, Spar-

samkeit und Opferwillen, unleicht einzuholen in seinen Erfolgen. Sein Reden ging zu Herzen, sein Wesen imponierte allen durch Strenge gegen sich selbst und frommen Ernst. So wuchsen in Ennetbürgen damals nicht nur äußere Bauten aus dem Boden, die Gemeinde blühte sichtbar in religiöser und wirtschaftlicher Hinsicht auf.

Als im Jahre 1914 Kommissar Berlinger in Stans gestorben, ernannte Bischof Georgius sofort den be scheidenen Landpfarrer von Ennetbürgen zum Kommissar und öffnete ihm den Weg nach Stans. Schweren Her-

zens, aber auf Gott vertrauend, übernahm Herr Käslin den neuen Posten. Seine besten Kräfte hatte er schon ausgegeben, aber in selbstloser beständiger Arbeit widmete er sich den vielgestaltigen Anforderungen dieses großen Wirkungsfeldes. Um was es eigentlich geht im Menschenleben, das betonte dieser Seelsorger unaufhörlich, dieses Eine Notwendige, diesen besten Teil, der uns nicht wird genommen werden, den empfahl er unermüdlich mit lautem Wort und lauterstem



Beispiel. Daß seine Seelsorgskinder ihm hierin folgen möchten, das war sein einziger Wunsch an sie.

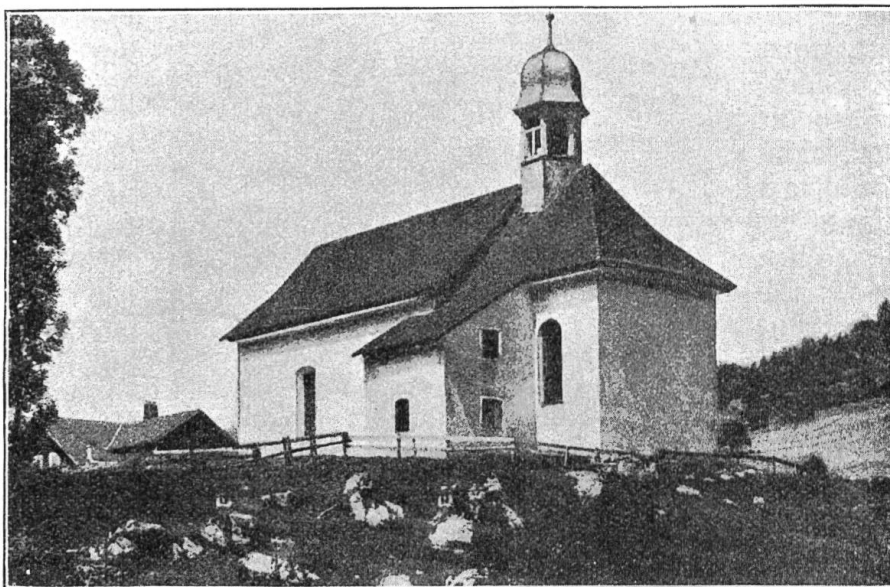
Im Sommer 1926 brach ein Schlaganfall die Kraft Kommissar Käsli's und der

9. März führte seine Seele von hinnen. Das Beinhaus von Stans hat seine irdische Hülle aufgenommen und wird sie — ein wach-samer, schweigender Hüter — aufbewahren, dem Auferstehungsmorgen entgegen! V.

Die neue Kapelle von St. Jakob.

Jahrhunderte lang verband nur eine Straße Ob- und Nidwalden, der Weg über Ennetmoos. In neuerer Zeit leiteten die Acherbrücke, Bahn und Schiff den Verkehr dem See entlang und ließen das Drachen-

walden hingepilgert, das Wort vom einen Gott und seinen Gaben und Geboten zu hören. St. Jakob zu Ennetmoos mahnt also die Einbärtigen und die Doppelbärtigen,*) daß sie Geschwister sind und in



ried und den Kernwald zu einer einsamen, wenig bekannten Gegend werden. Heute aber, wo wir zehn und mehr Pferdefräße in einen kleinen Kasten sperren und los-schießen lassen, da würdigen wir auch Ennetmoos wieder eines Besuches und wie staunen wir: ein neues schmuckes Gotteshaus hat sich auf-gerichtet an Stelle der alten Kapelle zu St. Jakob.

Genau in der Mitte zwischen Stans und Sarnen haben unsere Altvordern das erste christliche Gotteshaus im Unterwaldnerland gebaut. Zu ihm sind sie von Ob- und Nid-

ihren Kindertagen auf der gleichen Bank die Christenlehre anhörten.

Die erste Kapellenanlage ward noch zur frühern Zeit des romanischen Stiles gebaut. Oben in den Kapellwänden eingemauert fand man nämlich schmale Fensterchen mit runden Bogen, die einst Licht und Luft ein-gelassen haben, später aber zugemauert wur-den, als man andere, zeitgemäße Licht-

*) Der Wappenschlüssel von Obwalden hat einen Bart, derjenige von Nidwalden deren zwei.