

Zeitschrift: Nebelspalter : das Humor- und Satire-Magazin
Band: 115 (1989)
Heft: 37

Rubrik: Schach

Nutzungsbedingungen

Die ETH-Bibliothek ist die Anbieterin der digitalisierten Zeitschriften auf E-Periodica. Sie besitzt keine Urheberrechte an den Zeitschriften und ist nicht verantwortlich für deren Inhalte. Die Rechte liegen in der Regel bei den Herausgebern beziehungsweise den externen Rechteinhabern. Das Veröffentlichen von Bildern in Print- und Online-Publikationen sowie auf Social Media-Kanälen oder Webseiten ist nur mit vorheriger Genehmigung der Rechteinhaber erlaubt. [Mehr erfahren](#)

Conditions d'utilisation

L'ETH Library est le fournisseur des revues numérisées. Elle ne détient aucun droit d'auteur sur les revues et n'est pas responsable de leur contenu. En règle générale, les droits sont détenus par les éditeurs ou les détenteurs de droits externes. La reproduction d'images dans des publications imprimées ou en ligne ainsi que sur des canaux de médias sociaux ou des sites web n'est autorisée qu'avec l'accord préalable des détenteurs des droits. [En savoir plus](#)

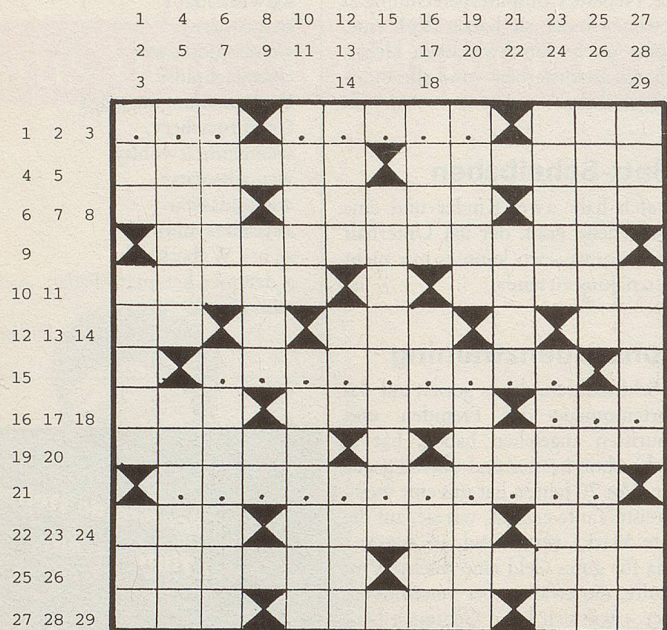
Terms of use

The ETH Library is the provider of the digitised journals. It does not own any copyrights to the journals and is not responsible for their content. The rights usually lie with the publishers or the external rights holders. Publishing images in print and online publications, as well as on social media channels or websites, is only permitted with the prior consent of the rights holders. [Find out more](#)

Download PDF: 21.02.2026

ETH-Bibliothek Zürich, E-Periodica, <https://www.e-periodica.ch>

Rätsel Nr. 37



WTS

Wer heute lebt, ...

Waagrecht: 1 ???; 2 ??c?; 3 zuständiger Berner für rasche Lösungen des Alpen-transitverkehrs; 4 was die Mehrheit als gang und gäbe empfindet; 5 Heilkunst in Athen; 6 ...ker, umweltfreundliches Wiener Gefährt; 7 verhält sich zu unter wie links zu rechts; 8 engl. Männernamen (J=I); 9 er schafft Neues aus Altem; 10 hinter der Kulisse massgeblich für den Bühnenerfolg verantwortlich; 11 schmaler Abflusskanal; 12 id est (gekürzt); 13 mit der dem Wort vorangestellten Silbe wird Auskunft gegeben; 14 franz. männl. Artikel; 15 ????????; 16 Aalmolch, Schwanzlurch; 17 ital. Provinz- und Hauptstadt in Latium; 18 ???; 19 begnügt sich als Millionär nicht nur mit einer; 20 strada, lange Strasse; 21 ?????????; 22 Allg. Elektrizitäts-Gesellschaft; 23 mit der Vorsilbe Pa ein Vaterlandsfreund; 24 Eiland im franz. Gewässer; 25 beherbergt die vier märchenhaften Stadtmusikanten; 26 farbenfroher Impressionist aus Limoges; 27 wird als Schweizer zum grössten südl. Nebenfluss der Donau; 28 plus ta am Schluss = neunzig in Rom; 29 selbstlautlose Natur.

Senkrecht: 1 unvollständige Information; 2 kraftwerkspeisender See oberhalb Piotta im Tessin; 3 erste Hälfte einer Reifeprüfung; 4 gesellschaftliche abendliche Festveranstaltung; 5 der Vierte im Bund der Eidgenossenschaft; 6 matt bis schläfrig; 7 so werden Mafiaprobleme gelöst; 8 die Fähigkeit der Lebewesen, mit Hilfe eines bestimmten Organs die Umwelt wahrzunehmen; 9 südl. CH-Mitglied; 10 süsses Backwerk aus Honig und Mohn; 11 er schuf als engl. Komponist die Oper «Peter Grimes»; 12 Bas...., Italiener in Basel; 13 die Vokale im Appetit; 14 liegt mit o in der Mitte am südl. Eingang des Val Mesolcina; 15 das Bilden von Geheimbünden; 16 Antwort des Anwesenden auf Namensaufruf; 17 gekürzter Titel; 18 Schauspiel von Ibsen; 19 Müllereimaschine, die schlechte Körner aus dem Getreide sortiert; 20 sie bevölkern als Schwarze den oberen Nil; 21 Mee....; Treffen in Scharen; 22 gilt engl. für uns; 23 griechischer Jäger als Sternbild; 24 Druck von Gasen und Dämpfen; 25 sonnige Tessiner Tage; 26 Art eines Kunststoffes; 27 lieblicher Spitzname für General Eisenhower; 28 1952 verstorbene ital. Königin; 29 altbekannter Piz der Albula-Alpen.

Auflösung des Kreuzworträtsels Nr. 36

Gewittert's im September noch, liegt im Maerz der Schnee noch hoch.

Waagrecht: 1 liegt, 2 Skala, 3 Flur, 4 Tara, 5 im, 6 Zeitung, 7 Na, 8 Lae, 9 Maerz, 10 der, 11 Baikal, 12 Meteor, 13 essor (Rosse), 14 Linné, 15 BE, 16 GK, 17 Psalm, 18 Semis, 19 Schnee, 20 Kurare, 21 Ahn, 22 Nidus, 23 lau, 24 LI, 25 escuela, 26 km, 27 noch, 28 hoch, 29 Moshe, 30 Ewald.

Senkrecht: 1 Silbe, 2 Psalm, 3 Maas, 4 Schi, 5 i. f., 6 Eisbahn, 7 no, 8 Elz, 9 Koeln, 10 Eos, 11 Guémar, 12 Mensch, 13 Trial, 14 Eiche, 15 te, 16 du, 17 Sturm, 18 Kuehe, 19 Kanzel, 20 Suslow, 21 arg, 22 Tiger, 23 ACA, 24 la, 25 Denkmal, 26 hl, 27 Neon, 28 Irak, 29 Karre, 30 Seume.

GESUCHT WIRD . . .

Eine Biographie über ihn, wo man nicht einmal sein Geburtsdatum kennt? Geboren um 1450 war er der Maler, dessen Werk im Ausdruck der Angst dem Mittelalter angehörte. In der Selbständigkeit der Auffassung vom Malen gehörte er zur Neuzeit. André Breton zählt ihn sogar zu den Surrealisten. Er gehörte zu den religiösen Malern, denen die Hölle ebenso wirklich war «wie ein schmerzhafter Zahn». Folglich war auch der Teufel eine Person des öffentlichen Lebens, nur viel furchtbarer und mächtiger als beispielsweise der Hunnenkönig. Noch heute rätselt man über die delikat gemalten Visionen von Paradies (auch daran glaubte man), Erde und Hölle, in denen sich eine meist nackte Menschheit in ungeschöner Landschaft den Torheiten des Tages hingibt. Es handelt sich meist um Triptychen oder Teile davon, die – was Interpreten mehr und mehr anzweifeln – liturgische Funktionen hatten. Wenn seine Bilder Moralpredigten an die Adresse sündiger Zeitgenossen, satirische Entblössungen ihrer Schwächen und Laster, Vorwegnahme ihrer Strafen sind, dann überrascht die Lust des Künstlers, mit der er diese zum Abgrund trudelnde Welt darstellt. Es gibt wirklich nichts Abstossenderes als seinen «Garten der Lüste», wenn man den (unrichtigen) Titel seines grössten und bekanntesten Werkes einmal aufs ganze Œuvre bezieht. Von hier bis zur Aufdeckung sexueller Lüste war es nur ein Schritt, den psychoanalytisch geschulte Autoren getan haben. Für ihn bedeutete Höllenmalerei etwa das, was für Henry Ford das Auto bedeutete. Er hat sie nicht erfunden, aber nachdem er sich mit ihr einmal eingelassen hatte, blieb sein Name immer mit diesem Genre verbunden. Doch, ja, man bekommt Gänsehaut beim Anblick der Qualen, die den Sünder in der Hölle erwarten. Höllengläubig wie er war, hat er sich selber gelegentlich ebenfalls unter die Angeprangerten eingereiht.

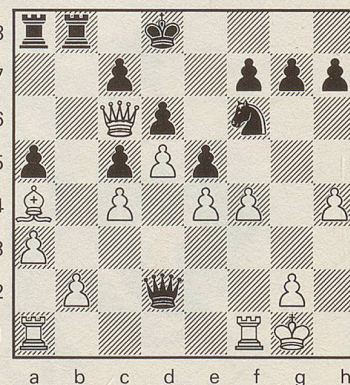
Wie heisst der höllengläubige Maler? *hw*

Die Antwort finden Sie auf Seite 49.

LUFTSEILBAHN
Chäserrugg
UNTERWASSER
Ein Erlebnis täglich bis 5. November!

S C H A C H

Auch diese Kombination stammt aus dem Bieler GM-Turnier, von dem zuletzt schon die Rede war. Gegenüber standen sich der 21jährige Vorjahressieger Ivan Sokolov aus Jugoslawien und der 34jährige Tony Miles, ursprünglich Brit, seit einem Krach mit seinem Verband aber mit US-Flagge spielend. Zwei unternehmungslustige Spieler gewiss, wenn auch bisweilen zu optimistisch. Sokolov, mit Weiss spielend, hatte zuletzt f2-f4 gezogen, um etwa nach 1. ... exf4 2. e5 De3+ 3. Kh1 Dxe5 4. Tae1 verheerend auf e8 einzudringen. Auch andere Züge von Schwarz scheinen ungenügend, denn seine Figuren sind – mit Ausnahme der Dame – ausschliesslich mit Deckungsaufgaben beschäftigt. Sind sie es wirklich? Nach dem von Miles mit Schwarz gespielten Zug wurde mit einem Schlag klar, dass der junge Jugoslawe sich gründlich verschätzt hatte. Sokolov wurde im Turnier dennoch Dritter, während Miles den vierten Rang mit dem «Bieler» Vlastimil Hort teilte. Doch wie setzte unser sonderlicher «Anglo-Amerikaner», mit Schwarz am Zug, der Partie nun ein abruptes Ende?



j.d.
Auflösung auf Seite 49