

Zeitschrift: Mémoires de la Société Vaudoise des Sciences Naturelles
Herausgeber: Société Vaudoise des Sciences Naturelles
Band: 28 (2019)

Artikel: Oiseaux du Bois de Chênes
Autor: Morard, Éric / Berney-Richter, Gérald / Hanus, Émilie
DOI: <https://doi.org/10.5169/seals-823134>

Nutzungsbedingungen

Die ETH-Bibliothek ist die Anbieterin der digitalisierten Zeitschriften auf E-Periodica. Sie besitzt keine Urheberrechte an den Zeitschriften und ist nicht verantwortlich für deren Inhalte. Die Rechte liegen in der Regel bei den Herausgebern beziehungsweise den externen Rechteinhabern. Das Veröffentlichen von Bildern in Print- und Online-Publikationen sowie auf Social Media-Kanälen oder Webseiten ist nur mit vorheriger Genehmigung der Rechteinhaber erlaubt. [Mehr erfahren](#)

Conditions d'utilisation

L'ETH Library est le fournisseur des revues numérisées. Elle ne détient aucun droit d'auteur sur les revues et n'est pas responsable de leur contenu. En règle générale, les droits sont détenus par les éditeurs ou les détenteurs de droits externes. La reproduction d'images dans des publications imprimées ou en ligne ainsi que sur des canaux de médias sociaux ou des sites web n'est autorisée qu'avec l'accord préalable des détenteurs des droits. [En savoir plus](#)

Terms of use

The ETH Library is the provider of the digitised journals. It does not own any copyrights to the journals and is not responsible for their content. The rights usually lie with the publishers or the external rights holders. Publishing images in print and online publications, as well as on social media channels or websites, is only permitted with the prior consent of the rights holders. [Find out more](#)

Download PDF: 01.04.2026

ETH-Bibliothek Zürich, E-Periodica, <https://www.e-periodica.ch>

Oiseaux du Bois de Chênes

Éric MORARD¹, Gérald BERNEY-RICHTER² & Émilie HANUS¹

MORARD E., BERNEY-RICHTER G. & HANUS É., 2019. Oiseaux du Bois de Chênes. *Mémoire de la Société Vaudoise des Sciences Naturelles* 28: 179-187.

Résumé

Les 6 et 7 juin 2015 la réserve du Bois de Chênes (Coinsins, Genolier et Vich, VD, Suisse) a été parcourue pour inventorier son avifaune dans le cadre des Journées de la biodiversité. Au total, 45 espèces potentiellement nicheuses ont pu être observées dont plusieurs espèces menacées (pouillot siffleur, grive litorne) ou potentiellement menacées (coucou gris, pic mar, linotte mélodieuse, tourterelle des bois, hibou moyen-duc). La compilation de données antérieures permet toutefois d'estimer à environ 70 le nombre d'espèces nicheuses potentiellement présentes dans la réserve. Cette richesse remarquable est principalement associée à la présence, en situation de plaine, d'un grand massif boisé âgé mais également de différents milieux juxtaposés, allant des prairies maigres aux petits plans d'eau en passant par des lisières étagées.

Mots-clés: oiseaux, Journées de la biodiversité, Coinsins, Genolier, Vich, Vaud, Suisse

INTRODUCTION

La réserve naturelle du Bois de Chênes est un refuge bienvenu pour de nombreuses espèces d'oiseaux qui y trouvent des habitats variés au sein desquels ils peuvent s'alimenter, se reposer ou nicher. Lors des Journées de la biodiversité, en juin 2015, trois ornithologues ont réalisé des relevés de l'avifaune de cette réserve. Ces relevés ponctuels, réalisés plutôt en fin de période de parade des oiseaux nicheurs, ne permettent pas d'établir un inventaire exhaustif pour ce groupe faunistique. Le but de ce travail vise principalement à dresser une synthèse des observations réalisées dans le cadre de ces Journées de la biodiversité et à évoquer quelques valeurs et enjeux particuliers liés à l'avifaune de ce site. Malgré le fait que la réserve soit depuis longtemps parcourue par les ornithologues, il n'existe en effet à notre connaissance que très peu d'études publiées à ce sujet. La seule étude qui nous est connue est celle de PRIOR (2009), qui relate un inventaire du site réalisé en 2008-2009.

MÉTHODES

Les prospections de terrain ont été réalisées selon deux approches complémentaires (figure 1):

- Une recherche systématique par mailles de 250 x 250 m a été conduite entre le 6 et le 7 juin par Gérald Berney-Richter. Environ 15 minutes ont été passées à prospecter chaque maille avec des relevés réalisés à l'aube et en matinée le samedi (5,25 h de pros-

¹ Ch. Du Planchamp 2, 1896 Miex; emorard@bluewin.ch

² Rue des Bossons 30, 1213 Onex; berney.gerald@gmail.com

pection à partir de 4h15) et en fin de journée le dimanche (3 h de prospection à partir de 17h30);

- Le 7 juin 2015, de 9h00 à 16h00, le site a été parcouru par Éric Morard et Émilie Hanus selon le tracé de la figure 1 (~ 9 km). Celui-ci a été établi afin de traverser la plus grande partie de la réserve et de pouvoir documenter l'avifaune des différents habitats de celle-ci.

Selon la méthode développée par la Station ornithologique suisse pour le monitoring des oiseaux nicheurs répandus (MONIR; SCHMID *et al.* 2004), tous les contacts (observation, chant) avec un oiseau ont été reportés spatialement sur une carte papier ou via l'application NaturaList installée sur une tablette avec GPS intégré. Pour les espèces observées durant leur période potentielle de reproduction, un code Atlas a également été indiqué pour chaque observation (selon la méthode MONIR).

Les observations réalisées selon les deux approches ont ensuite été rassemblées et synthétisées afin d'estimer le nombre de contacts par espèce, en ne retenant que les oiseaux potentiellement nicheurs. Les prospections réalisées ne représentant au final qu'un seul et même relevé, une cartographie des territoires selon la méthode MONIR n'est en effet pas envisageable.

RÉSULTATS

Les prospections réalisées en juin 2015 ont permis de détecter la présence de 45 espèces, toutes potentiellement nicheuses, dans la réserve ou à proximité immédiate (tableau 1). Les espèces les plus abondantes étaient le merle noir (*Turdus merula*), le pinson des arbres (*Fringilla coelebs*), le rougegorge familier (*Erithacus rubecula*), la fauvette à tête noire (*Sylvia atricapilla*) et la grive musicienne (*Turdus philomelos*).

Les espèces observées sont sans surprise principalement des oiseaux forestiers. De nombreuses espèces nichant dans des cavités ont notamment été observées: chouette hulotte (*Strix aluco*), étourneau sansonnet (*Sturnus vulgaris*), pics épeiche (*Dendrocopos major*) (figure 3) et mar (*D. medius*) (figure 4), sittelle torchepot (*Sitta europaea*). La Serine et le ruisseau de Montant ainsi que les différentes zones humides dispersées dans la réserve sont quant à eux bordés de boisements humides favorables à des espèces spécialisées: mésange nonnette (*Parus palustris*), loriot d'Europe (*Oriolus oriolus*), tourterelle des bois (*Streptopelia turtur*).

Les nombreuses lisières et clairières sont très appréciées d'espèces comme le coucou gris (*Cuculus canorus*), la fauvette à tête noire (*Sylvia atricapilla*) et le pouillot véloce (*Phylloscopus collybita*). Au niveau des marges non forestières de la réserve ont été observées quelques espèces typiques des zones bocagères ou des vergers et vignobles: chardonneret élégant (*Carduelis carduelis*), bruant jaune (*Emberiza citrinella*), pie-grièche écorcheur (*Lanius collurio*), linotte mélodieuse (*Linaria cannabina*).

Deux espèces menacées ont été observées de façon isolée (pouillot siffleur et grive litorne) ainsi que cinq espèces potentiellement menacées: coucou gris, pic mar, linotte mélodieuse, tourterelle des bois et hibou moyen-duc. Un maximum de 16 espèces a été observé dans une maille de 250 x 250 m. Les cartes de répartition des contacts avec les différentes espèces observées en juin 2015 sont données en annexe électronique sur le site de la Société Vaudoise des Sciences Naturelles.

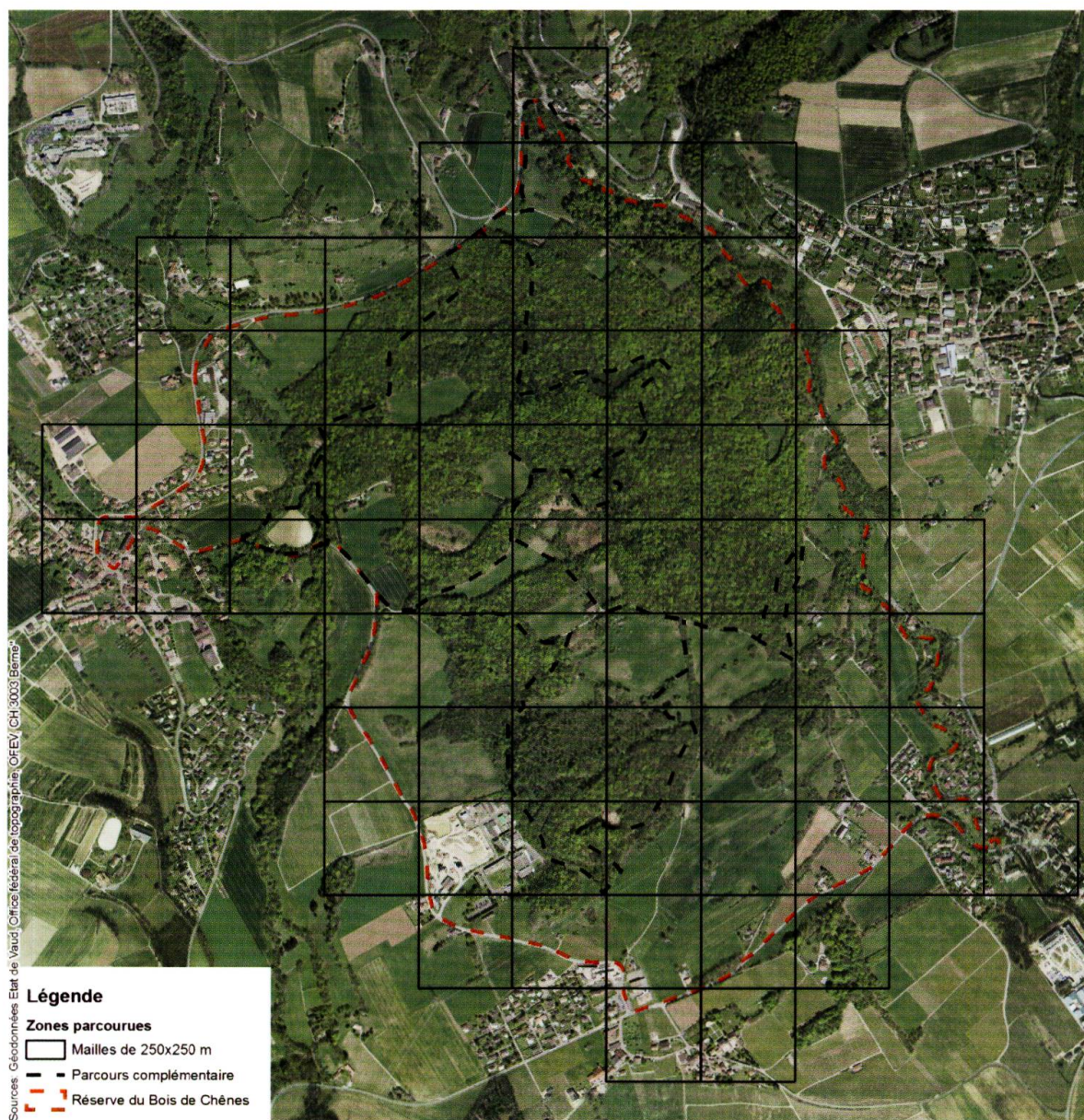


Figure 1. Grille régulière de 250 x 250 m ayant servi de base pour les relevés systématiques et parcours complémentaire réalisé le 07.06.2015.

DISCUSSION

Comme le montrent les cartes de la figure 2 (a, b et c), la répartition spatiale des observations réalisées en 2015 lors des Journées de la biodiversité ne montrent pas véritablement de concentration dans un secteur particulier. La réserve intégrale n'abrite pas une densité plus élevée d'oiseaux (figure 2c) et les espèces nichant dans des cavités n'y sont pas concentrées non plus (figure 2a). À mentionner qu'en plus des espèces cavernicoles observées en 2015, d'autres y ont été signalées régulièrement (INFO SPECIES SEMPACH 2015; PRIOR 2009) : pics épeichette (*Dryobates minor*), noir (*Dryocopus martius*), vert (*Picus viridis*), pigeon colombin (*Columba oenas*), huppe fasciée (*Upupa epops*), torcol fourmilier (*Jynx torquilla*). Ces oiseaux profitent à la fois de la présence de vieux arbres mais également de nichoirs mis en place dans les zones

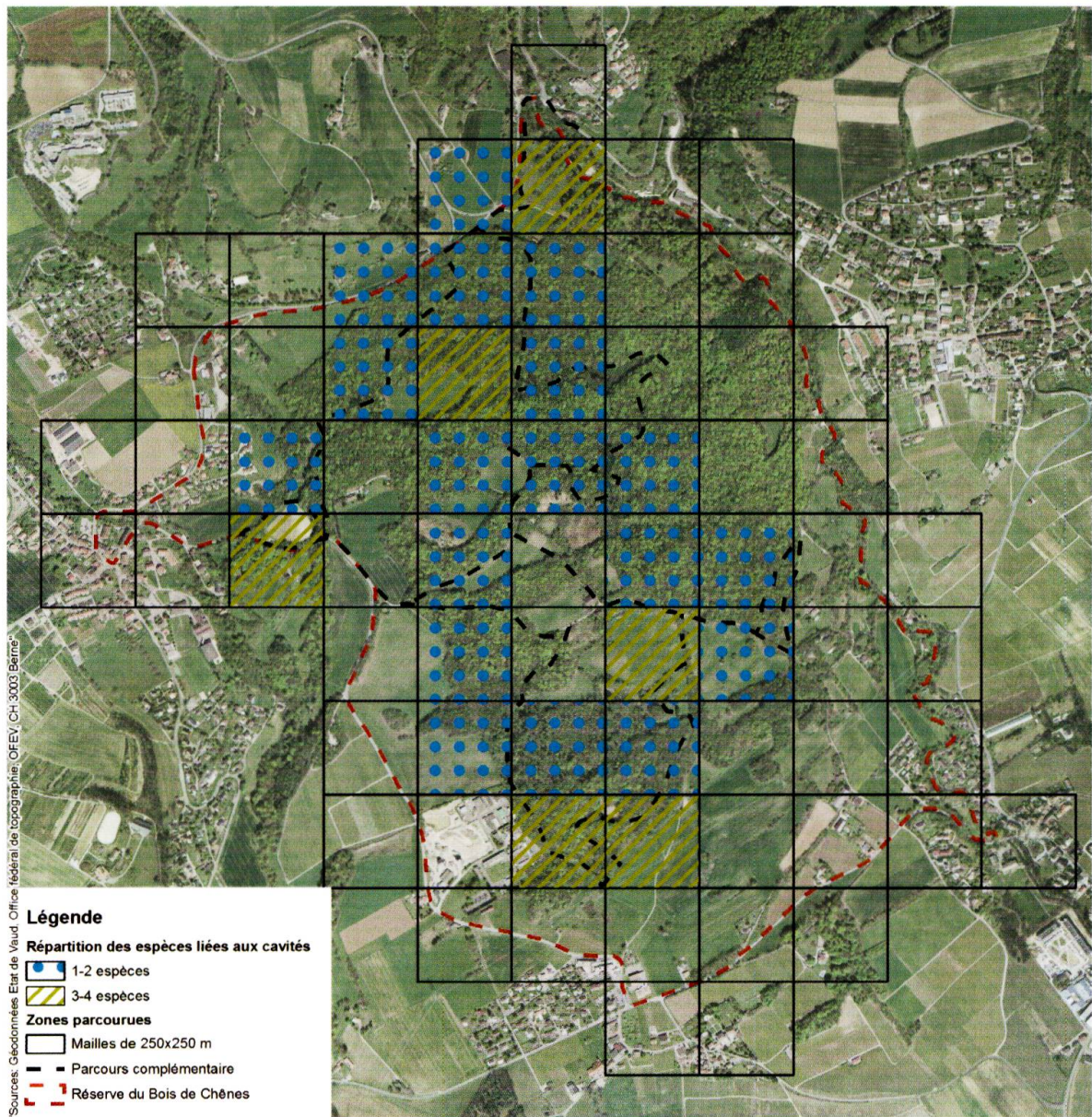


Figure 2a. Répartition des espèces liées aux cavités (points bleus: 1-2 espèces, hachures vertes: 3-4 espèces).

d'interface avec les surfaces agricoles. Le pic mar (*Dendrocopos medius*), intimement lié aux forêts de plaine riches en chênes mûres (~ 10-30 vieux chênes/ ha; PASINELLI *et al.* 2008), est l'espèce emblématique de ce site. Le territoire d'un couple reproducteur s'étend sur 5-10 ha de forêt. La préservation de l'habitat de cette espèce sédentaire nécessite des mesures sylvicoles ciblées afin de favoriser les chênes et les autres essences feuillues à écorce crevassée.

Au Bois de Chênes les espèces associées aux forêts de feuillus sont majoritaires mais on y observe aussi quelques espèces liées à la présence de conifères. Cela permet ainsi d'y observer les deux espèces de roitelet et de grimpereau ainsi que six espèces de mésange. En 2015 un seul territoire de pouillot siffleur (*Phylloscopus sibilatrix*), espèce caractéristique des futaies de hêtre, a été noté mais au moins 12 mâles étaient présents en 2008 (PRIOR 2009). En plus des espèces observées en 2015, les observations rapportées pour le site (INFO SPECIES SEMPACH 2015; PRIOR 2009) et les habitats présents laissent penser que les espèces suivantes nichent également

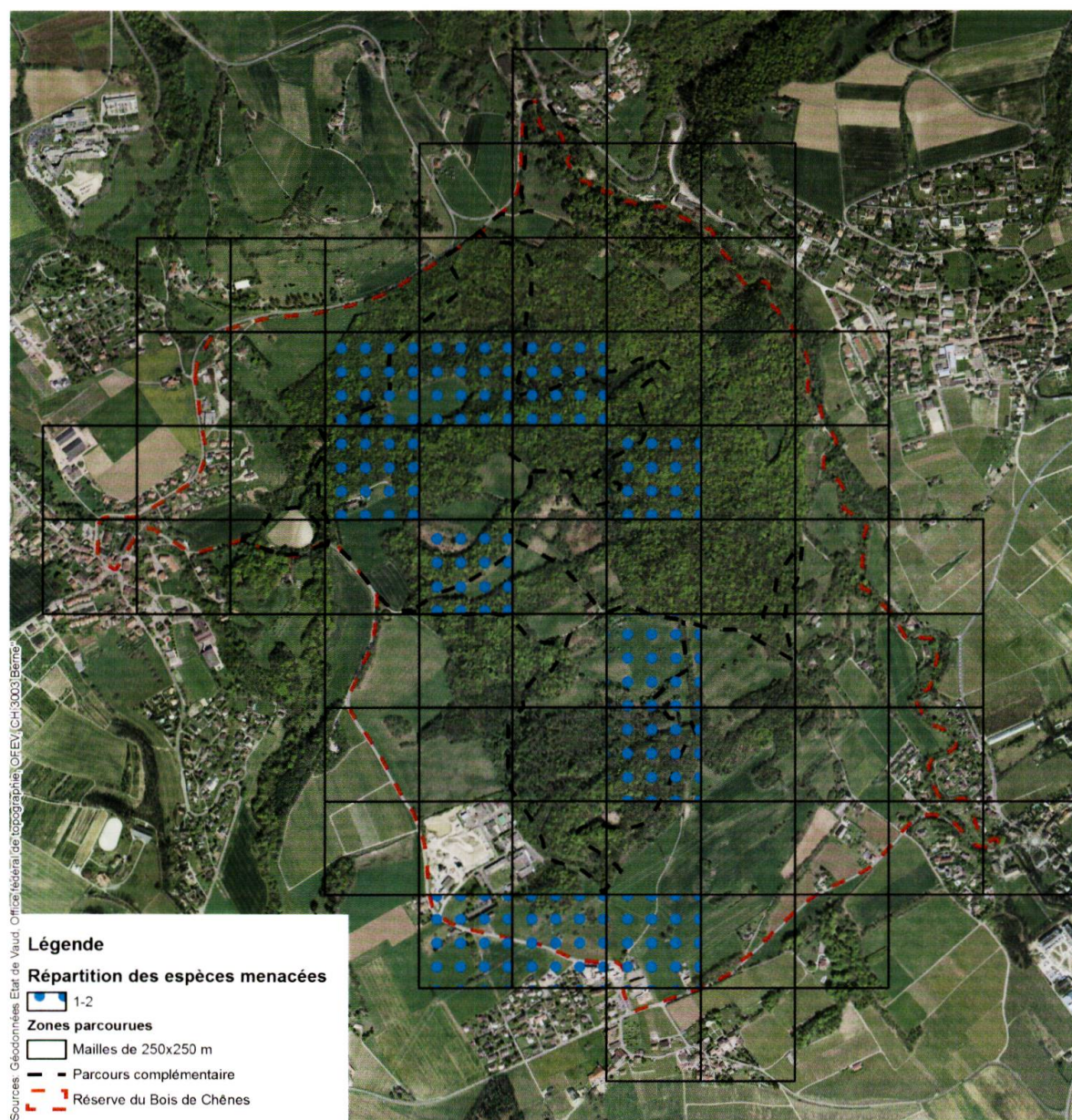


Figure 2b. Répartition des espèces menacées (points bleus: 1-2 espèces).

très vraisemblablement dans les forêts du Bois de Chênes: grosbec casse-noyaux (*Coccothraustes coccothraustes*) et bouvreuil pivoine (*Pyrrhula pyrrhula*). La taille importante du massif forestier, entouré de zones agricoles, permet la présence de différents rapaces nicheurs: buse variable (*Buteo buteo*), chouette hulotte (*Strix aluco*), hibou moyen-duc (*Asio otu*), milan noir (*Milvus migrans*). L'épervier d'Europe (*Accipiter nisus*) ainsi que l'autour des palombes (*Accipiter gentilis*) doivent également y être présents. La présence d'un couple nicheur de bondrées (*Pernis apivorus*) est rapportée par PRIOR (2009). Le faucon crécerelle (*Falco tinnunculus*) fréquente quant à lui les zones agricoles avoisinantes.

Même si les biotopes humides de la réserve sont de faible dimension, ils peuvent abriter occasionnellement des espèces particulières. La rousserolle verderolle (*Acrocephalus palustris*) pourrait notamment nicher sporadiquement dans les massifs buissonnants autour des zones humides (observation d'un mâle chanteur en juin 2008; PRIOR 2009), aucun indice

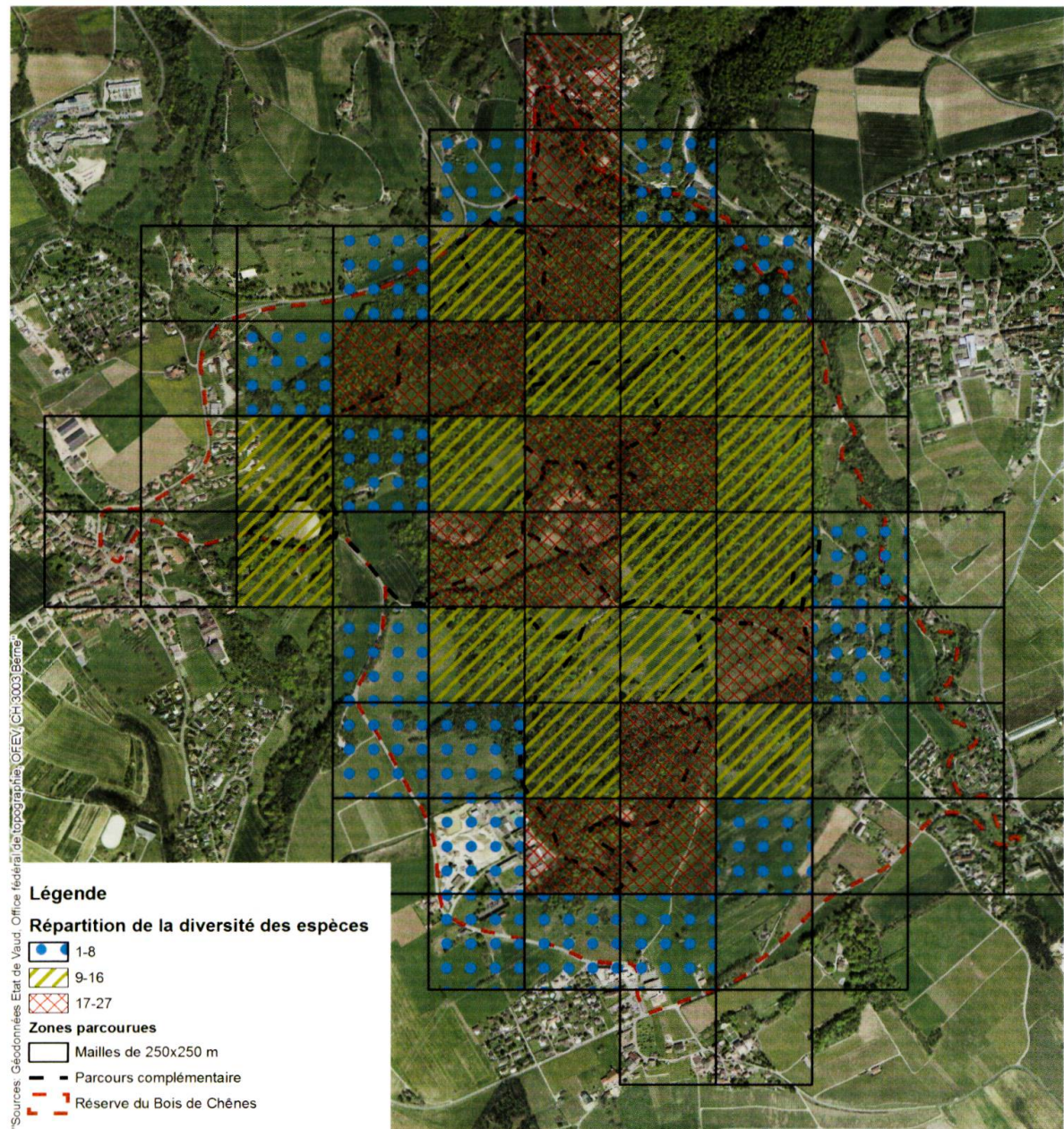


Figure 2c. Répartition de la diversité en espèces (points bleus: 1-8 espèces, hachures vertes: 9-16 espèces, croissillons rouges: 17-27 espèces).

de nidification du pouillot fitis (*Phylloscopus trochilus*) n'existe par contre pour ce site. Le canard colvert (*Anas platyrhynchos*) a été observé à la Baigne aux Chevaux, il est possible qu'il s'y reproduise. Selon la base de données nationale et les observations rapportées par PRIOR en 2009, les plans d'eau de la réserve peuvent aussi occasionnellement attirer le grèbe castagneux (*Tachybaptus ruficollis*), le harle bièvre (*Mergus merganser*), le héron cendré (*Ardea cinerea*), le martin-pêcheur (*Alcedo atthis*), la foulque macroule (*Fulica atra*) voire le chevalier culblanc (*Tringa ochropus*). Même s'ils n'ont pas été observés lors des Journées de la biodiversité, le cincle plongeur (*Cinclus cinclus*) et la bergeronnette des ruisseaux (*Motacilla cinerea*) fréquentent, selon nos observations personnelles, les berges des principaux cours d'eau traversant la réserve.



Figure 3. Un pic épeiche ramène de la nourriture pour sa progéniture (Cudrefin, 29.05.2014; É. Morard).

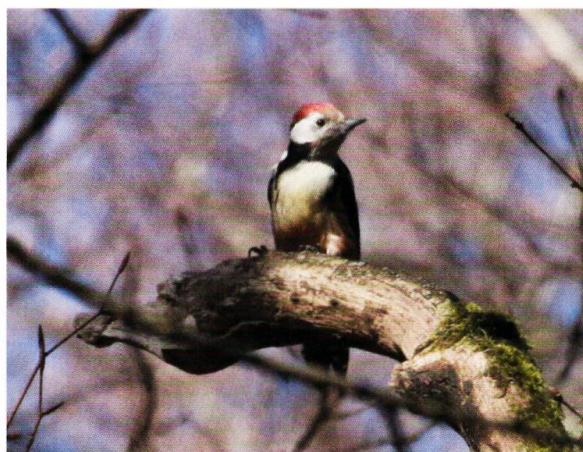


Figure 4. Pic mar en période de parade printanière (Gorgier, 15.03.2008; É. Morard).

Tableau 1. Liste des espèces potentiellement nicheuses observées au Bois de Chênes les 6 et 7 juin 2015 (classées par ordre décroissant d'abondance; espèces vulnérables VU ou potentiellement menacées NT en gras, LC = non menacé; degré de menace selon KELLER *et al.* 2010).

Nom français	Nom latin	Nombre de contacts	Statut LR	Habitat privilégié
Merle noir	<i>Turdus merula</i>	74	LC	Forêt mésophile
Pinson des arbres	<i>Fringilla coelebs</i>	66	LC	Forêt mésophile
Rougegorge familier	<i>Erithacus rubecula</i>	54	LC	Forêt mésophile
Fauvette à tête noire	<i>Sylvia atricapilla</i>	36	LC	Lisière, forêt mésophile
Grive musicienne	<i>Turdus philomelos</i>	35	LC	Forêt mésophile
Troglodyte mignon	<i>Troglodytes troglodytes</i>	28	LC	Forêt mésophile
Pigeon ramier	<i>Columba palumbus</i>	23	LC	Forêt mésophile
Sitelle torchepot	<i>Sitta europaea</i>	20	LC	Forêt mésophile
Roitelet triple bandeau	<i>Regulus ignicapilla</i>	18	LC	Forêt mésophile
Mésange charbonnière	<i>Parus major</i>	17	LC	Forêt mésophile
Mésange bleue	<i>Parus caeruleus</i>	15	LC	Forêt mésophile
Grimpereau des jardins	<i>Certhia brachydactyla</i>	13	LC	Forêt mésophile
Pic épeiche	<i>Dendrocopos major</i>	13	LC	Forêt mésophile
Pouillot véloce	<i>Phylloscopus collybita</i>	13	LC	Lisière, forêt mésophile
Mésange nonnette	<i>Parus palustris</i>	11	LC	Forêt hygrophile
Mésange noire	<i>Parus ater</i>	9	LC	Conifères
Etourneau sansonnet	<i>Sturnus vulgaris</i>	8	LC	Forêt mésophile, vergers
Corneille noire	<i>Corvus corone</i>	7	LC	Habitation, forêt mésophile
Grive draine	<i>Turdus viscivorus</i>	7	LC	Forêt mésophile
Gobemouche gris	<i>Muscicapa striata</i>	6	LC	Forêt mésophile
Mésange à longue queue	<i>Aegithalos caudatus</i>	5	LC	Forêt mésophile

Nom français	Nom latin	Nombre de contacts	Statut LR	Habitat privilégié
Roitelet huppé	<i>Regulus regulus</i>	5	LC	Conifères
Rougequeue noir	<i>Phoenicurus ochruros</i>	5	LC	Habitation
Coucou gris	<i>Cuculus canorus</i>	4	NT	Lisière, forêt mésophile
Geai des chênes	<i>Garrulus glandarius</i>	4	LC	Forêt mésophile
Moineau domestique	<i>Passer domesticus</i>	4	LC	Habitation
Pic mar	<i>Dendrocopos medius</i>	3	NT	Forêt mésophile
Chardonneret élégant	<i>Carduelis carduelis</i>	3	LC	Vergers, friches
Grimpereau des bois	<i>Certhia familiaris</i>	3	LC	Conifères
Loriot d'Europe	<i>Oriolus oriolus</i>	3	LC	Forêt hygrophile
Linotte mélodieuse	<i>Carduelis carduelis</i>	2	NT	Buissons, vignobles
Bruant jaune	<i>Emberiza citrinella</i>	2	LC	Buissons
Verdier d'Europe	<i>Carduelis chloris</i>	2	LC	Lisière, vergers
Milan noir	<i>Milvus migrans</i>	2	LC	Forêt mésophile
Buse variable	<i>Buteo buteo</i>	1	LC	Forêt mésophile
Canard colvert	<i>Anas platyrhynchos</i>	1	LC	Plan d'eau
Chouette hulotte	<i>Strix aluco</i>	1	LC	Forêt mésophile
Tourterelle des bois	<i>Streptopelia turtur</i>	1	NT	Forêt hygrophile
Serin cini	<i>Serinus serinus</i>	1	LC	Lisière et zone agricole
Pouillot siffleur	<i>Phylloscopus sibilatrix</i>	1	VU	Forêt mésophile
Mésange huppée	<i>Parus cristatus</i>	1	LC	Conifères
Grive litorne	<i>Turdus pilaris</i>	1	VU	Forêt mésophile
Bergeronnette grise	<i>Motacilla alba</i>	1	LC	Habitation
Hibou moyen-duc	<i>Asio otus</i>	1	NT	Conifères
Pie-grièche écorcheur	<i>Lanius collurio</i>	1	LC	Buissons

Le périmètre de la réserve naturelle intègre, en périphérie, des zones agricoles qui abritent également différentes espèces d'intérêt. En plus des espèces observées en 2015, les données compilées (INFO SPECIES SEMPACH 2015; PRIOR 2009) indiquent la présence, en période de reproduction, du bruant zizi (*Emberiza cirrus*), du rougequeue à front blanc (*Phoenicurus phoenicurus*), du tarier pâtre (*Saxicola rubicola*), du torcol fourmilier (*Jynx torquilla*) et de la huppe fasciée (*Upupa epops*). Les différents villages entourant la réserve ainsi que la présence de quelques fermes permettent aussi la présence d'espèces anthropophiles comme le moineau domestique (*Passer domesticus*), le rougequeue noir (*Phoenicurus ochruros*) ou la bergeronnette grise (*Motacilla alba*). Des hirondelles de fenêtre (*Delichon urbicum*) et rustique (*Hirundo rustica*) ainsi que la pie bavarde (*Pica pica*) sont également signalées pour cette région.

La réserve étant située sur un axe de migration important, en particulier en automne, elle est régulièrement survolée par différentes espèces : une dizaine d'espèces de rapaces y ont été notées par PRIOR (2008-2009), des cigognes blanches (*Ciconia ciconia*) et noires (*C. nigra*) peuvent également survoler le site et les espèces suivantes ont notamment été notées en halte

migratoire: alouette lulu (*Lullula arborea*), gobemouche noir (*Ficedula hypoleuca*), hypolaïs polyglotte (*Hippolais polyglotta*), pipit des arbres (*Anthus trivialis*), pipit farlouse (*A. pratensis*), pouillot fitis (*Phylloscopus trochilus*). En hiver les espèces suivantes viennent compléter la liste des espèces observées sur ce site: alouette des champs (*Alauda arvensis*), busard Saint-Martin (*Circus cyaneus*), grive mauvis (*Turdus iliacus*), tarin des aulnes (*Spinus spinus*).

Les relevés réalisés en 2015 ainsi que la compilation de données complémentaires permettent de mettre en évidence l'importance du Bois de Chênes pour l'avifaune. La réserve abrite potentiellement environ 70 espèces nicheuses, ce qui est remarquable. Cette richesse est principalement associée à la présence, en situation de plaine, d'un grand massif boisé âgé mais également de différents milieux juxtaposés, allant des prairies maigres aux petits plans d'eau en passant par des lisières étagées.

REMERCIEMENTS

Nos remerciements vont à toute l'équipe d'organisation des Journées de la biodiversité qui a mis sur pied et supervisé cet événement ainsi qu'aux relecteurs de notre article.

BIBLIOGRAPHIE

- INFO SPECIES SEMPACH, 2015. Extrait des observations de la base de données nationale de la Station ornithologique suisse pour le site du Bois de Chênes; 08.04.2015.
- KELLER V., GERBER A., SCHMID H., VOLET B. & ZBINDEN N., 2010. Liste rouge des oiseaux nicheurs. Espèces menacées en Suisse, état 2010. Office fédéral de l'environnement, Berne, et Station ornithologique suisse, Sempach. L'environnement pratique n° 1019. 53 p.
- PASINELLI G., WEGGLER M. & MULHAUSER B., 2008. Plan d'action Pic mar Suisse. Programme de conservation des oiseaux en Suisse. L'environnement pratique n° 0805. Office fédéral de l'environnement, Station ornithologique suisse, Association Suisse pour la Protection des Oiseaux ASPO/BirdLife Suisse, Berne, Sempach & Zurich. 67 p.
- PRIOR R., 2009. Bons Coins : le Bois de Chênes de Genolier. Inventaire 2008-2009. Vos Oiseaux n° 7, août 2009.
- SCHMID H., ZBINDEN N. & KELLER V., 2004. Surveillance de l'évolution des effectifs des oiseaux nicheurs répandus en Suisse. Station ornithologique suisse, Sempach.

ANNEXE

Les cartes de répartition des observations des différentes espèces peuvent être téléchargées sur le site internet de la SVSN <http://wp.unil.ch/svsn/>.

