

Zeitschrift: Mémoires de la Société Vaudoise des Sciences Naturelles
Herausgeber: Société Vaudoise des Sciences Naturelles
Band: 14 (1965-1968)
Heft: 3

Artikel: Les poissons du canton de Vaud (Suisse)
Autor: Ribaut, Jean-Pierre
Kapitel: II: La faune des cours d'eau
DOI: <https://doi.org/10.5169/seals-258671>

Nutzungsbedingungen

Die ETH-Bibliothek ist die Anbieterin der digitalisierten Zeitschriften auf E-Periodica. Sie besitzt keine Urheberrechte an den Zeitschriften und ist nicht verantwortlich für deren Inhalte. Die Rechte liegen in der Regel bei den Herausgebern beziehungsweise den externen Rechteinhabern. Das Veröffentlichen von Bildern in Print- und Online-Publikationen sowie auf Social Media-Kanälen oder Webseiten ist nur mit vorheriger Genehmigung der Rechteinhaber erlaubt. [Mehr erfahren](#)

Conditions d'utilisation

L'ETH Library est le fournisseur des revues numérisées. Elle ne détient aucun droit d'auteur sur les revues et n'est pas responsable de leur contenu. En règle générale, les droits sont détenus par les éditeurs ou les détenteurs de droits externes. La reproduction d'images dans des publications imprimées ou en ligne ainsi que sur des canaux de médias sociaux ou des sites web n'est autorisée qu'avec l'accord préalable des détenteurs des droits. [En savoir plus](#)

Terms of use

The ETH Library is the provider of the digitised journals. It does not own any copyrights to the journals and is not responsible for their content. The rights usually lie with the publishers or the external rights holders. Publishing images in print and online publications, as well as on social media channels or websites, is only permitted with the prior consent of the rights holders. [Find out more](#)

Download PDF: 21.02.2026

ETH-Bibliothek Zürich, E-Periodica, <https://www.e-periodica.ch>

TABLEAU 2 : *Caractéristiques des Truites de rivière et de quelques grosses truitelles au moment de leur capture.*

DATES	TOTAL	Pêchés sans marque	Pêchés avec			
			1 marque	2 marques	3 marques	4 marques
28 septembre	54	54				
1 ^{er} octobre	44	6	38			
19 octobre	43	6	9	28		
22 octobre	39	5	4	10	20	
29 octobre	40	9	9	4	7	11
3 novembre	37	6	5	5	9	12

Nous constatons que si la population de Truites est plus ou moins stable (le 28 septembre mis à part), il y a constamment un certain nombre d'individus qui quittent le secteur et à peu près autant de nouveaux poissons qui s'y rendent. La fraction de population qui se déplace est chaque fois composée d'individus différents et représente environ le huitième du tout.

Le recensement de cette station, secteur par secteur, donne d'intéressants renseignements sur le biotope des diverses espèces et leurs exigences, comme l'illustre la fig. 5.

CHAPITRE II. LA FAUNE DES COURS D'EAU

Je vais exposer les résultats de la prospection des cours d'eau. Deux rivières ont été particulièrement explorées et feront l'objet de paragraphes spéciaux, il s'agit du Talent et de la Broye. Les autres ont été visitées à un, deux ou trois endroits différents, comme le montre la fig. 6. Ces derniers n'ont généralement pas été l'objet d'un choix spécial, sinon qu'ils se trouvent toujours facilement accessibles en voiture.

Je donne de chaque station une brève description, la valeur de la pente et quelques caractéristiques concernant le courant. La pente a été déterminée d'après la Carte nationale au 1:25 000. Les renseignements hydrologiques ont essentiellement une valeur comparative, les mesures ayant été effectuées entre le 25 février et le 11 mars 1965. La vitesse a été mesurée à la surface, généralement au centre de la rivière, là où elle est maximum. Pendant la période des mesures, le débit des cours d'eau du canton peut être considéré comme légèrement inférieur à la moyenne annuelle. Il ne faut cependant pas oublier que la totalité des rivières prospectées peuvent être sujettes à d'importantes variations de profondeur, quelquefois de largeur, donc aussi de débit.

Les nombres entre parenthèses qui suivent les noms des poissons observés indiquent le nombre d'individus conservés. Ils donnent une idée de l'état actuel de nos collections, mais ne sont *pas* proportionnels à l'abondance des espèces dans la nature. Pour des raisons faci-

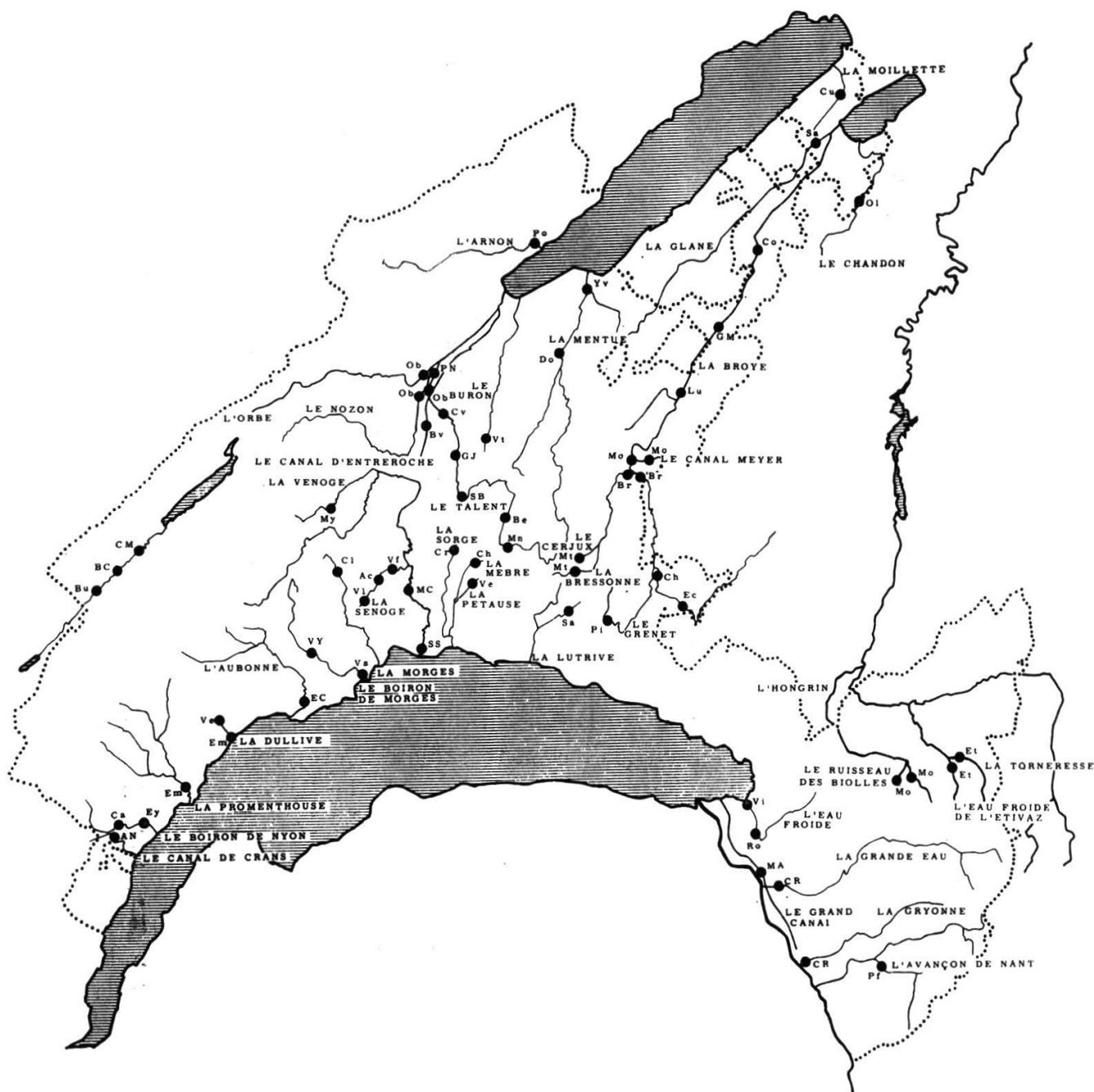


Fig. 6.— Carte montrant les cours d'eau prospectés et les stations recensées (abréviations : voir page 79).

les à comprendre, nous n'avons conservé qu'un minimum de Salmonidés, alors que nous avons pris moins d'égards à l'endroit des autres familles. Signalons que les Truites et l'Ombre de rivière sont l'objet de constants repeuplements. Les effectifs de ces espèces doivent par conséquent être interprétés sous un angle particulier.

En ce qui concerne le Talent et la Broye, j'ai tenté de diviser ces rivières en zones piscicoles, employant la classification préconisée par HUET (1949 a) dans son « Petit Glossaire limnologique ». La classification précise de ces zones et leurs caractéristiques seront reprises et discutées ultérieurement en détail. Je me bornerai ici à quelques généralités.

Dans un cours d'eau donné, les caractères hydrographiques et biologiques ne sont pas constants. De l'amont vers l'aval, on distingue généralement les quatre zones suivantes : la zone à Truite, la zone à

Fig. 6.— Carte montrant les cours d'eau prospectés et les stations recensées.

L'Avançon de Nant	Pf : La Peufaire	La Broye	Ec : Ecoteaux
La Gryonne	CR : Confluent Rhône		Ch : Châtillens
La Grande-Eau	CR : Confluent Rhône		Br : Bressonnaz
Le Grand-Canal	MA : Mêlée, Aigle		Mo : Moudon
L'Eau Froide	Ro : Roche		Lu : Lucens
	Vi : Villeneuve		GM : Granges-Marnand
La Lutrive	Sa : Savigny		Co : Corcelles
La Pétause	Ve : Vernand	Le Grenet	Pi : Le Pigeon
La Mèbre	Ch : Cheseaux	Le Cerjux	Mt : Montpreveyres
La Sorge	Cr : Crissier	La Bressonne	Mt : Montpreveyres
La Senoge	Vi : Vuillerens		Br : Bressonnaz
	Ac : Aclens	Le Canal Meyer	Mo : Moudon
	Vf : Vufflens-la-Ville	La Glâne	Sa : Salavaux
La Venoge	My : Moiry	La Moillette	Cu : Cudrefin
	MC : Moulin du Choc	La Mentue	Do : Donneloye
	SS : Saint-Sulpice		Yv : Yvonand
La Morges	Cl : Clarmont	Le Buron	Vt : Villars-le-Terroir
Le Boiron de Morges	VY : Villars-sous-Yens	Le Canal	
	Vs : Vieux Stand, Morges	d'Entreroches	Bv : Bavois
L'Aubonne	EC : En Chanivaz	Le Talent	Mn : Montheron
La Dullive	Ve : le Vernay		Be : Béthusy
	Em : Embouchure		SB : Saint-Barthélemy
La Promenthouse	Em : Embouchure		GJ : Goumoens-le-Jux
Le Boiron de Nyon	Ca : Crassier		Cv : Chavornay
	Ey : Eysins		Ob : Orbe
Le Canal de Crans	AN : Arnex-sur-Nyon		PN : Prés-Neufs
La Torneresse	Et : Etivaz	Le Nozon	Ob : Orbe
L'Eau-Froide de l'Etivaz	Et : Etivaz	L'Orbe	Bu : La Burtignière
Le Ruisseau des Biolles	Mo : Les Mosses		BC : Le Bas-du-Chenit
L'Hongrin	Mo : Les Mosses		CM : Chez Meylan
Le Chandon	Ol : Oleyres		Ob : Orbe
		L'Arnon	Po : La Poissine

Ombre, la zone à Barbeau et la zone à Brème; les deux premières formant la région salmonicole et les deux dernières la région cyprienicole.

La zone à Truite est caractérisée par des eaux rapides, une température basse et une quantité d'oxygène élevée. Il s'agit souvent de torrents, de ruisseaux ou de rivières à fond pierreux.

La zone à Ombre est caractérisée par un cours plus lent, mais encore assez rapide. La température est plus élevée, mais la quantité d'oxygène dissous dans l'eau est encore assez importante. Le lit de la rivière est souvent fait de galets, de gravier, etc.

Le cours de la zone à Barbeau est assez lent. La température peut être assez élevée en été et l'eau contient une quantité variable d'oxygène, mais moins que dans la région salmonicole. Le lit de la rivière est souvent couvert de sable, de limon et la végétation aquatique abondante.

Dans la zone à Brème, la vitesse de l'eau est extrêmement réduite et la nappe d'eau est calme. Ce secteur se situe généralement près de l'embouchure. En été l'eau est souvent pauvre en oxygène et la température élevée. Le fond est vaseux et la végétation abondante.

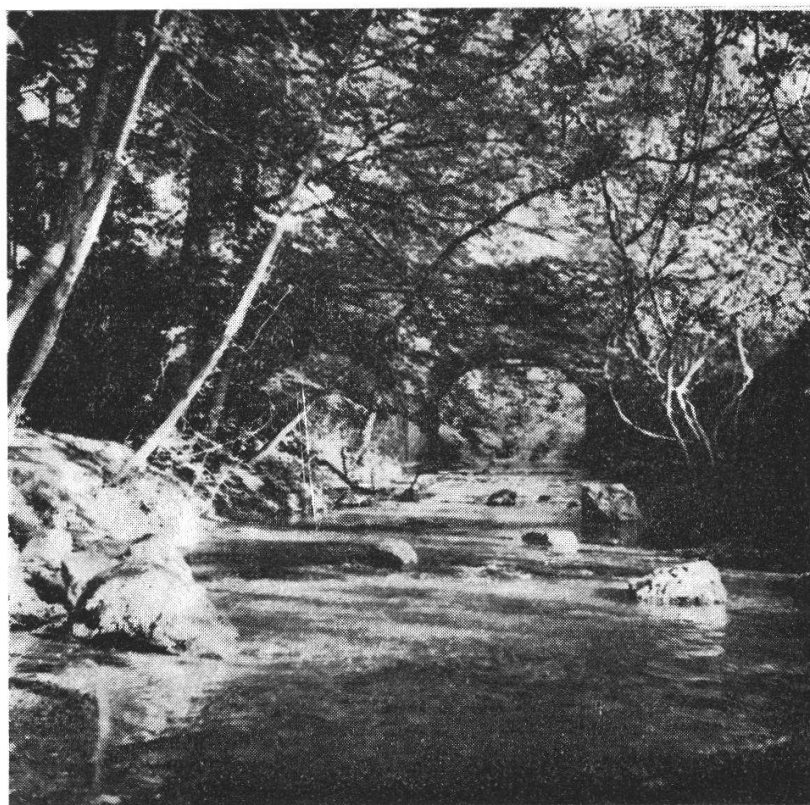


Fig. 7.— Le Talent, à Montheron (zone à Truite).

1. LE TALENT

Le Talent a été prospecté à 19 reprises à 7 stations différentes. Les caractéristiques hydrologiques ont toutes été observées le 23 février 1965. Nous exposerons nos résultats en nous déplaçant d'amont en aval.

I. MONTHERON, 725 m (fig. 7)

- a) Largeur : 5,0 m, profondeur : 10-80 cm, moy. : 12 cm; vitesse de l'eau : 0,5 m/s, nombreux petits remous; fond molassique; pente 20 ‰.
- b) Récoltes le 22-VII-1960 (à la suite d'un empoisonnement) et le 20-XI-1964 (prospecté 200 m).

- c) Cette partie supérieure du Talent contient exclusivement des *Truites de rivière* (7), généralement de faibles dimensions.

II. BÉTHUSY, 656 m

- a) Largeur : 4,40 m, profondeur : en moy. 12 cm; vitesse de l'eau : 1,1 m/s, nombreux petits remous; fond molassique; pente 9 ‰.
b) Récolte le 21-VII-1961 (200 m).
c) La faune est encore identique à celle de la station précédente : grande abondance de petites *Truites de rivière* (1).



Fig. 8.— Le Talent, à Chavornay (zone à Barbeau).

III. ST-BARTHÉLEMY, 582 m

- a) Largeur : 6,1 m, profondeur : 5-25 cm, moy. : 15 cm; vitesse de 0,5 m/s; assez nombreux petits remous; fond caillouteux, galets, très peu de sable; pente : 6 ‰.
b) Pêches le 8-II-1961 (200 m) et le 20-XI-1964 (200 m).
c) Les poissons caractéristiques sont les *Truites de rivière* (3) et les *Chevaines* (7), qui atteignent de belles dimensions. Poissons d'accompagnement : les *Vairons* (15) et les *Loches franches* (2), ces dernières étant plutôt rares.

IV. GOUMOENS-LE-JUX, 555 m

- a) Largeur : 8-15 m, moy. : 10 m, profondeur : 14-23 cm, moy. : 16 cm; vitesse de l'eau : 0,7 m/s, encore quelques remous; fond sa-

blonneux, recouvert de galets, certains trajets molassiques; pente : 10‰ .

- b) Pêches le 21-VII-1961 (200 m) et le 22-XI-1964 (200 m).
- c) L'espèce dominante est la *Truite de rivière* (5), bien représentée. Les autres espèces observées sont le Vairon (3), la *Loche franche* (1) et l'*Ombre de rivière* (1 alevin), nettement moins abondantes.

V. CHAVORNAY, 444 m (fig. 8)

- a) Largeur : 6,4 m, profondeur : 30-35 cm; vitesse de l'eau : 0,3 m/s, calme; tracé rectiligne, fond pierreux et herbeux, retenues de vase, berges fortement herbeuses; pente : env. 4‰ .
- b) Pêches le 16-VI-1961 (200 m), le 15-X-1963 (200 m), le 20-XI-1964 (200 m).
- c) Une faune nouvelle apparaît à cette station, où abondent les *Truites de rivière* (2), les *Chevaines* (17), les *Barbeaux* (9), les *Vairons* (26) et les *Loches franches* (24). Les *Perches* (24) sont moins nombreuses, mais encore assez communes. Les espèces occasionnellement observées sont la *Brème* (1), vue le 16-VI-1961; le *Goujon* (6), le *Gardon* (1) et la *Vandoise* (1), aperçues le 20-XI-1964.

VI. ORBE, 441 m

- a) Largeur : 5,7 m, profondeur : 30-35 cm; vitesse de l'eau : 0,24 m/s, calme; canalisé, fond sablo-graveleux, berges et bords du lit fortement herbeux, moins de végétation au centre; pente : env. 1‰ .
- b) Pêches les 6-X-1960, 27-II-1962 et 6-X-1964 (toujours 200 m).
- c) Lors de la première pêche, ce sont les jeunes *Perches* (13) qui étaient très abondantes. Lors de la troisième, les *Chevaines* (14), et lors de la deuxième pêche, nous avons surtout observé des *Goujons* (16), et en moins grand nombre des *Vandoises* (11) et des *Chevaines*. Autres espèces occasionnellement observées : le *Vairon* (4) et le *Nase* (1).

VII. PRÉS-NEUFS, 440 m

- a) Largeur : 6,3 m, profondeur : 20-150 cm; vitesse de l'eau : dans les secteurs profonds : 0,2 m/s, dans les secteurs peu profonds : 0,6 m/s, fond non homogène; berges constituées par de gros cailloux, herbeuses; pente : env. 1‰ . La fig. 9 souligne l'originalité de cette station.
- b) Pêches les 16-VI-1961 (100 m), 23-VI-1961 (200 m), 17-XI-1961 (300 m), 27-II-1962 (200 m), 8-VI-1964 (200 m), 6-XI-1964 (200 m).
- c) Cette station est la plus riche de toutes celles prospectées dans le canton, surtout en ce qui concerne la variété des espèces présentes. Les Salmonidés sont plutôt rares dans ce cours d'eau à la limite

des zones à Barbeau et à Brème. La *Truite de rivière* (3) a été régulièrement observée en petit nombre. La *Truite de lac* est représentée en novembre par quelques beaux reproducteurs. La *Perche* (39) est présente toute l'année, mais en faible quantité et les individus sont petits.

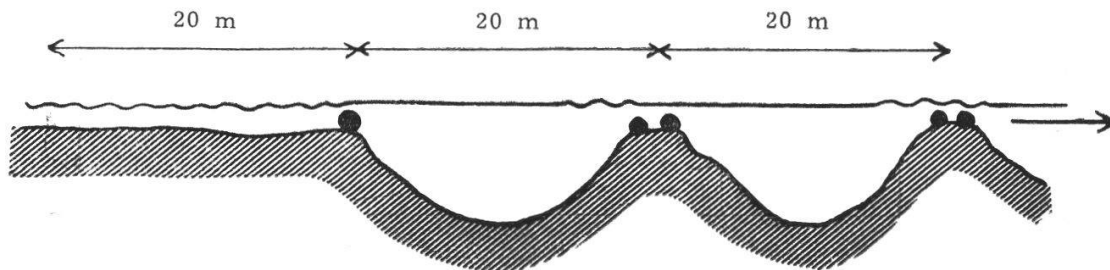


Fig. 9. — Profil en long de la Station des Prés-Neufs

Les Cyprinidés comprennent 9 espèces. Le *Chevaine* (17) est la plus fréquente et très commun. Le *Gardon* (18) et la *Vandoise* (13) le sont un peu moins. Les *Goujons* (11) n'ont jamais été observés en grand nombre. Le *Barbeau* (2) est rare, comme la *Tanche* (2), mais il est intéressant de pêcher au même endroit et le même jour des espèces aussi typiquement limnophiles que la *Tanche* ou l'*Ablette* (7) et des *Truites de rivière*. La *Brème* (6) et le *Nase* (8) ne sont pas rares, et nous les avons assez régulièrement observés. Cette portion du Talent présente enfin un intérêt tout particulier du fait que c'est le seul lieu où nous avons constaté la présence de *Loches de rivière* (12). Mais nous n'avons observé cette espèce qu'au mois de juin, soit les 16-VI-1961 et 8-VI-1964.

La fig. 10 groupe les caractéristiques des stations prospectées. Nous voyons que le Talent comprend deux tronçons nettement distincts : le parcours supérieur, où la rivière est rapide, peu profonde et bien oxygénée, grâce à de nombreux petits remous et cascates; puis, à Chavornay, débute le cours inférieur où cette rivière devient calme, coulant à vitesse réduite et est canalisée. La profondeur est maintenant en moyenne de 35 cm, contre 12 dans le parcours supérieur.

Ces modifications hydrologiques influent évidemment fortement sur la composition de la faune, ce que fait clairement ressortir la fig. 10, et qui a déjà été constaté par S. COMBE en 1935 (fiches et carte piscicole). Ce dernier, alors inspecteur de la pêche dans le canton de Vaud, a observé en amont de Chavornay essentiellement des *Truites de rivière*, accompagnées de *Chevaines* et de *Loches franches*. A Chavornay, il signala des *Perches*, *Barbeaux*, *Brochets*, *Nases*, *Blageons*, *Vairons*, *Vandoises* et *Chevaines*. Lors de nos pêches, nous n'avons pas vu de *Brochets*, ni de *Blageons*, mais par contre des *Brèmes*, des *Goujons* et des *Gardons*.

La division de ce cours d'eau en zones piscicoles est relativement aisée. Nous sommes à Montheron et à Béthusy en pleine zone à Truite. Il est cependant curieux de ne trouver que de la Truite de rivière sur ce parcours, et pas de Chabot ou de Vairon. Est-ce en rapport avec le lit de la rivière, creusé à ces endroits dans des bancs de molasse ? C'est possible.

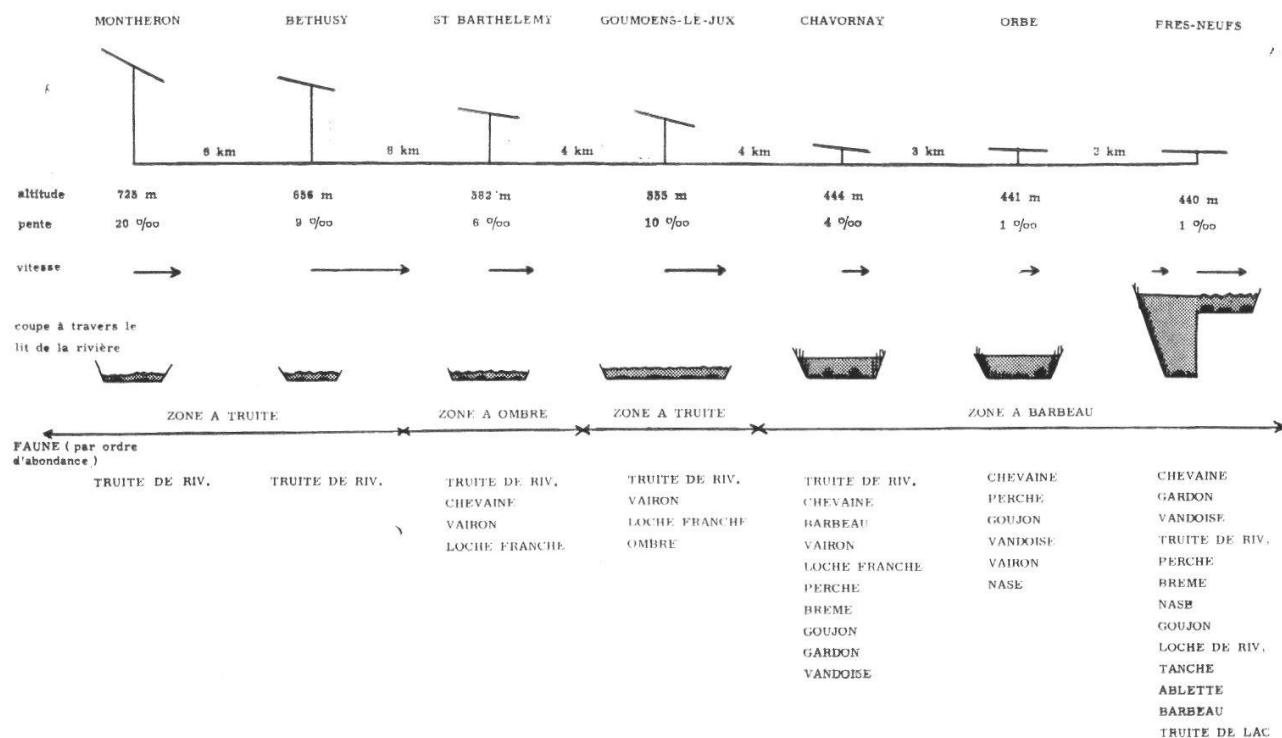


Fig. 10.— Caractéristiques de différentes stations du Talent.

A St-Barthélemy nous entrons dans la zone à Ombre. Le fond de la rivière est nettement caillouteux, le courant encore rapide, l'eau bien oxygénée. Les espèces dominantes sont la Truite de rivière et le Chevaïne, et les espèces d'accompagnement la Loche franche et le Vairon.

La zone à Truite réapparaît à Goumoens-le-Jux, où le courant est plus rapide, la pente plus forte. C'est nettement la Truite de rivière qui est l'espèce dominante.

La zone à Barbeau débute avant Chavornay et se termine à Prés-Neufs. Les Cyprinidés dominent, et parmi eux les Chevaines, Barbeaux, Goujons et Vairons. Des espèces limnophiles sont en outre observées : la Perche, et même quelques Brèmes.

Avant que le Talent ne se jette dans l'Orbe, nous avons à Prés-Neufs une zone particulière, avec des espèces typiquement limnophiles comme la Tanche, la Brème et l'Ablette. Mais à côté de ces pois-

sons vivent des espèces nettement rhéophiles, tels le Chevain et la Truite de rivière. Le caractère « hétérogène » de la population de cette station a déjà été expliqué (voir aussi fig. 9).

2. LA BROYE

Nos prospections dans la Broye ont débuté le 13 juillet 1960 et se sont terminées le 2 décembre 1964. Les résultats présentent un intérêt tout particulier, puisqu'en 1960 a eu lieu un important empoisonnement de cette rivière, dont voici les caractéristiques.



Fig. 11.— La Broye, à Ecoteaux (zone à Truite).

A la suite d'un accident, 350 l de phénol et 780 l de formaline s'écoulèrent le 2 juin 1960 dans la Broye à Lucens. Il en résulta un désastre au point de vue piscicole, puisque l'on récolta 74 270 kg de poissons entre Lucens-village et le pont routier St-Aubin-Domdidier. Il convient d'ajouter à ce total les poissons morts non récoltés, soit environ 30 000 kg. C'est donc plus de 100 tonnes de poissons qui périrent dans cette catastrophe.

Les poissons ramassés ont été répartis par les experts dans les catégories suivantes :

a) Truites et Ombres :	2473 kg, soit	3,3 %	du total
b) Brochet :	227 kg »	0,3	» »
c) Tanche et Carpe :	227 kg »	0,3	» »
d) Perche :	168 kg »	0,2	» »
e) Barbeau, Nase, Chevaine :	70335 kg »	94,8	» »
f) Brème et Gardon :	840 kg »	1,1	» »

(renseignements tirés du Rapport de la Commission d'experts désignés par le Tribunal fédéral, 1964; AMMANN, JAAG et WUHRMANN).



Fig. 12.— La Broye, à Châtillens (zone à Ombre).

Cette énumération est significative. Dans la région empoisonnée, la Broye contient une très forte proportion de « poisson blanc », ce que mettaient déjà en évidence les battues aux Barbeaux et Nases des années 1942 et suivantes (PCS, 1942, 1944).

Dans son cours supérieur, cet important cours d'eau possède une faune tout à fait différente comme nous allons maintenant l'exposer. Les caractéristiques hydrologiques ont été déterminées le 24 février 1965.

I. ECOTEAUX, 660 m (fig. 11)

- a) Largeur : 4-8 m, profondeur : moy. 45 cm; vitesse de l'eau : 0,6 m/s; aspect torrentueux; fond pierreux, grosses pierres; berges sauvages; pente : 29 ‰.

b) Pêche le 14-XII-1964 (200 m).

c) Cette portion tout à fait supérieure de la Broye est pauvre. Nous y avons recensé quelques *Truites de rivière* (1) et des *Chabots* (8).

II. CHATILLENS, 607 m (fig. 12)

a) Largeur : 16,30 m, profondeur : env. 35 cm; vitesse de l'eau : 0,5 m/s; assez calme; fond fait de pierres de tailles variables; berges : pierres et souches; pente : 9 ‰.

b) Pêches effectuées les 13-VII-1960 (200 m), 24-VIII-1964 (400 m) et 14-XII-1964 (400 m).

c) Cette station possède une population de poissons très riche. Les *Truites de rivière* (3) y abondent et atteignent souvent des dimensions importantes; les *Ombres de rivière* (2) ne sont pas rares: Parmi les Cyprinidés, les poissons dominants sont les *Blageons* (20), souvent très nombreux. Les *Vairons* (26) sont assez communs, alors que les *Chevaines* (2) sont plus rares. Autres espèces présentes : la *Loche franche* (11), commune, et le *Chabot* (8), assez commun.

C'est en outre à cet endroit qu'a été signalée le 18 juin 1964 une *Petite lamproie*. Cet individu ne nous est malheureusement pas parvenu.

III. BRESSONNAZ, 533 m

a) Largeur : 21 m, profondeur : 70 cm; vitesse de l'eau : 0,6 m/s; assez calme, fond : grosses pierres, comme les berges; pente : 11 ‰.

b) Pêches les 1-IX-1961 (200 m) et 20-VII-1964 (300 m).

c) Ce parcours est caractérisé par une grande abondance de *Barbeaux* (15), puis de *Truites de rivière* (1). Les autres espèces observées sont beaucoup moins fréquentes; il s'agit du *Chevaine* (1) et de la *Loche franche* (3). 2 jeunes *Ombres de rivière* (1) ont été recensés.

IV. MOUDON, 516 m

a) Largeur : 14,60 m, profondeur : 50-180 cm, moy. : 70 cm; vitesse de l'eau : 0,4 m/s; fond fait d'énormes blocs de molasse; berges pierreuses; pollué par une usine; pente : 3 ‰.

b) Pêches effectuées les 26-VII-1960 (200 m) et 12-XI-1964 (300 m).

c) Lors de la première pêche, c'est la présence de grands bancs de *Barbeaux* (19) et de *Nases* (1) qui nous frappe, alors que dans la seconde, c'est l'abondance des *Vairons* (11). Les *Blageons* (6) sont assez communs, mais les *Truites de rivière* (2) peu fréquentes. Nous avons encore recensé quelques *Loches franches* (1) et jeunes *Goujons* (4).

V. LUCENS, 481 m (fig. 13)

- a) Largeur : 18,80 m, profondeur moy. : 50 cm; vitesse de l'eau : 0,2 m/s; fond fait de grosses pierres; berges canalisées, herbeuses avec des blocs; pente : 2,4 ‰.
- b) Pêche effectuée le 24-VIII-1964 (300 m).
- c) Les Salmonidés, *Truite de rivière*, *Truite arc-en-ciel* (2) et *Ombre de rivière* sont rares. Seules espèces bien représentées : le *Barbeau* (6), qui n'excède pas 25 cm de longueur et la *Loche franche* (17). Sont encore observés : quelques *Goujons* (1) et *Vairons* (2).

Cette station porte encore visiblement les traces de l'empoisonnement de 1960. Les poissons sont généralement peu nombreux et de petite taille.

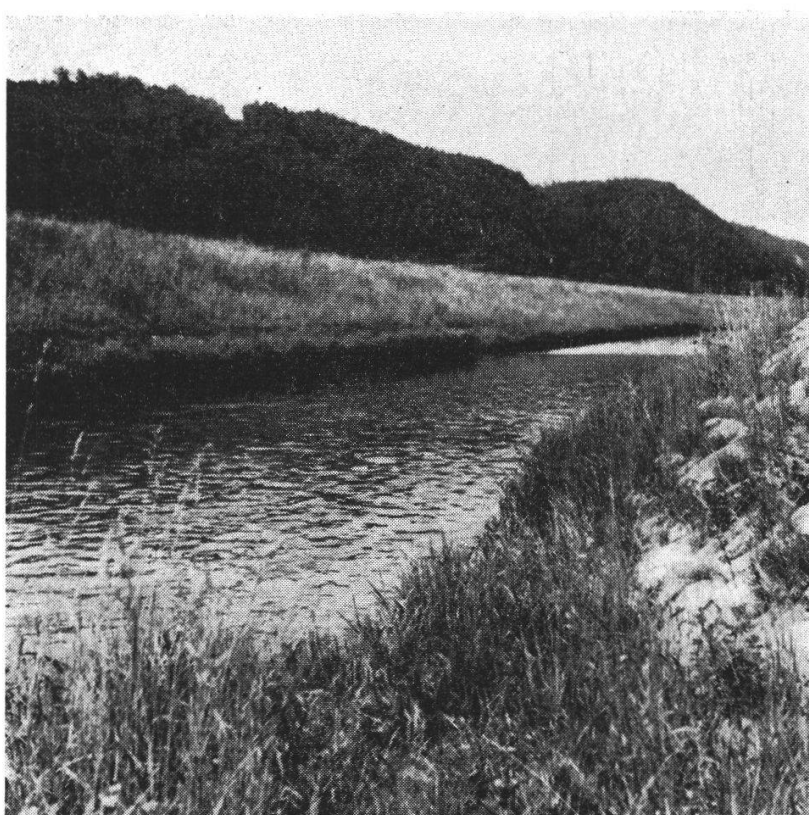


Fig. 13.— La Broye, à Lucens (zone à Barbeau).

VI. GRANGES-MARNAND, 465 m

- a) Largeur : 15,10 m, profondeur : 20-35 cm, moy. : 27 cm; vitesse de l'eau : 0,7 m/s; fond uniforme, pierreux, nombreuses cascates, rivière canalisée, berges avec blocs et herbes; pente : 2 ‰.
- b) Pêches effectuées les 1-IX-1961 (200 m) et 12-XI-1964 (300 m).
- c) La pêche du 1^{er} septembre 1961, soit un peu plus d'un an après l'empoisonnement, ne nous a pas donné un bon reflet de la faune de cet endroit, le débit de la rivière étant trop grand et la pêche

électrique peu efficace. Nous avons cependant vu quelques truites, ce qui montre que le repeuplement était en bonne voie.

Trois ans plus tard, nous avons eu le plaisir de constater que cette station était très densément peuplée. Les *Truites de rivière* (3), *Truites arc-en-ciel* (1) et *Ombres de rivière* sont abondants, comme les *Chevaines* (7), dont certains atteignent 50 cm de longueur. Nous observons également de nombreux *Spiralins* adultes (1), voisinant avec des centaines d'alevins, de nombreux *Goujons* (7), *Loches franches* (7) et *Vairons* (4). Les *Blageons* (3) sont par contre assez rares.

VII. CORCELLES (Payerne), 444 m

- a) Largeur : 14,70 m, profondeur moy. : 40 cm; vitesse de l'eau : 0,8 m/s. Fond graveleux et caillouteux, barrages immergés; rivière canalisée, berges empierrées; pente : 1,5 ‰.
- b) Pêche effectuée le 2-XII-1964 (200 m).
- c) Ici encore, le poisson est abondant; mais il s'agit surtout de Cyprinidés. L'espèce la plus commune est le *Barbeau* (10), immédiatement suivi par le *Chevaine* (6). Nous observons de beaux *Goujons* (7), des *Spiralins* (2), des *Perches* (4) et quelques *Truites*.

* * *

Nos observations montrent que quatre ans après la catastrophe de Lucens, la faune du cours inférieur de la Broye est à nouveau normale, excepté à Lucens, où, au lieu précis de l'accident, elle était encore pauvre le 24 août 1964. Les experts MM. E. AMMANN, O. JAAG et K. WUHRMANN prévoyaient qu'il faudrait trois ans pour que la faune se reconstitue complètement. Leurs prévisions se sont donc avérées assez exactes.

Comme pour le Talent, nous avons résumé les caractéristiques des diverses stations graphiquement (voir fig. 14). Avant de tirer des conclusions générales, signalons que notre dernière station, Corcelles, est située à quelque 10 km de l'embouchure de la Broye dans le lac de Neuchâtel. Ce dernier parcours, que nous n'avons pas pu recenser pour des raisons techniques, se termine par une importante zone à Brème, et c'est dans ce secteur qu'ont été récoltés la presque totalité des Tanches, Carpes, Brèmes et Gardons morts à cause de l'empoisonnement.

La subdivision de cette rivière en zones piscicoles est plus délicate que pour le Talent. L'aspect et les caractéristiques hydrologiques ne se modifient que graduellement et la limite des zones peut souvent prêter à discussion. Voici cependant nos conclusions :

Ecoteaux se trouve en pleine zone supérieure à *Truite*. L'aspect de la rivière est torrentueux, la pente forte et la faune caractéristique: *Truite de rivière* et *Chabot*. A Châtillens, la rivière est très large et

le restera jusqu'à l'embouchure. L'éventail des espèces s'élargit, lui aussi, et nous voyons apparaître le Blageon, le Vairon, la Loche franche et le Chevaine. Cette association d'espèces est caractéristique de la *zone à Ombre*, type supérieur. Après Châtillens, la Broye appartient à nouveau à la *zone à Truite*. Mais à Bressonnaz, nous retrouvons la *zone à Ombre*, mais de type inférieur, puisqu'elle se compose de Barbeaux, Truites de rivière, Chevaines, Loches et Ombres.

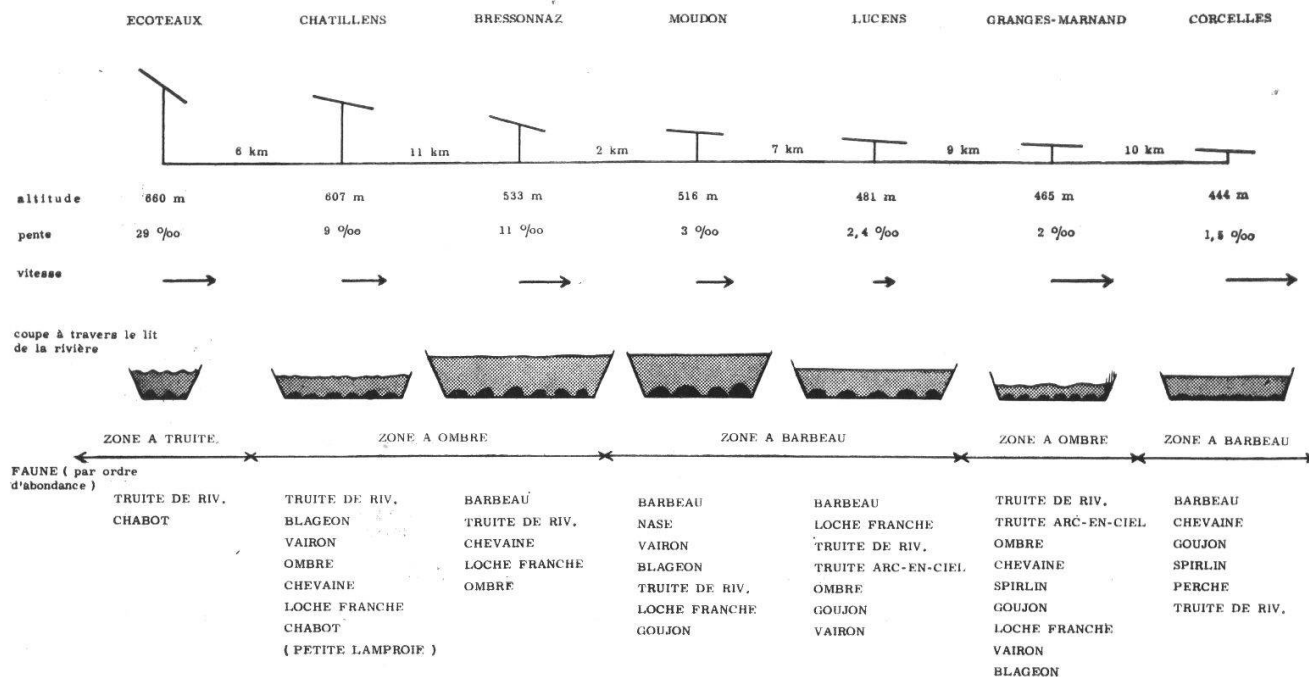


Fig. 14.— Caractéristiques des différentes stations de la Broye.

A Moudon, soit 2 km après Bressonnaz, la pente devient faible (3 ‰), l'eau est plus calme et deux nouvelles espèces apparaissent : le Nase et le Goujon. Ce dernier est observé dans toutes les stations suivantes. Le Nase doit vraisemblablement aussi fréquenter ces dernières, mais nous ne l'avons pas observé. Le poisson dominant est ici nettement le Barbeau, et avec cette station débute la *zone à Barbeau*, qui subsiste jusqu'à Lucens (y compris). A Granges-Marnand, les poissons d'eau vive sont à nouveau très nombreux et nous avons là une nouvelle *zone à Ombre*.

La présence de Perches à Corcelles témoigne d'une nouvelle modification des conditions écologiques de la rivière. Ici réapparaît la *zone à Barbeau*, où voisinent simultanément la Truite de rivière, le Chevaine et la Perche, probablement aussi le Brochet et des espèces encore plus limnophiles à certains moments de l'année.

Enfin, Salavaux est en pleine *zone à Brème*. Si nous n'avons pas effectué de recensement à cet endroit, nous savons néanmoins que

les Tanches, Carpes, Brochets, Brèmes et Rotengles abondent dans cette partie tout à fait terminale de la Broye.

L'étude des zones piscicoles du Talent a montré qu'on pouvait rencontrer une zone à Ombre enchâssée dans une zone à Truite. L'étude de la Broye révèle une zonation encore plus complexe, puisque nous avons observé trois zones à Ombre indépendantes : la première à Châtillens (intercalée dans une zone à Truite), la deuxième à Bressonnaz (entre la zone à Truite et la zone à Barbeau) et la troisième à Granges-Marnand (enchâssée dans la zone à Barbeau). La deuxième de ces stations peut être considérée comme « normale », puisqu'elle suit la zone à Truite et précède la zone à Barbeau. La première, Châtillens, s'explique par des conditions *locales* très particulières (d'ailleurs difficiles à définir avec précision) : fond pierreux, vitesse de l'eau (0,5 m/s), existence de zones calmes et d'autres à très nombreux petits remous, etc. (voir fig. 12). Quant à la troisième, Granges-Marnand, elle a les caractéristiques intermédiaires entre celles de la station qui la précède (Lucens) et celles de la station qui la suit (Corcelles) : pente de 2 ‰, vitesse de 0,7 m/s. Mais l'une de ses deux rives est encore naturelle, alors qu'en amont et en aval, où nous avons la zone à Barbeau, les deux rives sont corrigées. Aussi est-il possible que ce soit au milieu plus naturel que puisse être attribué l'existence de cette zone à Ombre. HUET (1949 b) et TIMMERMANS (1961) ont également déterminé des enchâssements et des répétitions de zones piscicoles. ILLIES et BOTOSANEANU (1963) ne partagent pas cette conception, estimant que les véritables zones limnologiques ne peuvent se répéter. Ce dernier point de vue me paraît contestable, car s'il est évident qu'un cours d'eau se modifie inévitablement de sa source à sa fin, il me paraît non moins évident que certaines stations non contiguës peuvent présenter des analogies hydrologiques et biologiques telles que la faune ichtyologique est identique.

Relevons pour terminer cette étude de la Broye, que la faune de cet intéressant et important cours d'eau est connue depuis assez longtemps (voir fiches COMBE, 1935). En 1935, elle avait à peu près la même composition qu'aujourd'hui. Parmi les modifications intéressantes, signalons la disparition du Chabot et l'apparition du Goujon en aval de Moudon.

3. COURS D'EAU DU BASSIN DU RHONE

1. L'AVANÇON DE NANT

Ce torrent prend sa source dans le massif du Grand-Muveran, et rejoint, après 6-7 km, l'Avançon d'Anzeinde. Ce nouveau cours d'eau rejoint le Rhône à Massongex, après 7 km de parcours.

LA PEUFAIRE, 735 m

- a) Largeur : 4-5 m; profondeur très variable; nombreuses cascades; fond fait de gros galets; berges boisées, sauvages, pente : $53^{\circ}/_{00}$.
- b) Pêche effectuée le 28-IX-1961 (200 m).
- c) Ce torrent ne contient que de la *Truite de rivière* (3).

2. LA GRYONNE

Cette rivière prend sa source dans le massif des Diablerets, et après 16 km, se jette dans le Rhône en face de Monthey. Les caractéristiques hydrologiques datent du 11 mars 1965.

CONFLUENT RHONE, 395 m

- a) Largeur : 5,10 m, profondeur : 15-20 cm; vitesse de l'eau : 0,7 m/s. Plusieurs paliers avec chutes; fond graveleux-pierreux, berges empierrées; pente : $27^{\circ}/_{00}$.
- b) Pêches effectuées les 28-XI-1961 (200) et 30-VI-1964 (200 m).
- c) Entre le confluent et la première petite chute, nous recensons de petites *Truites de rivière* (1), des *Chabots* (3), des *Goujons* (3), des *Vairons* (6) et des *Chevaines* (1). Dans les paliers supérieurs, il n'y a par contre plus que des *Truites*.

3. LA GRANDE-EAU

Cette rivière prend sa source dans le massif des Diablerets et se jette dans le Rhône à la hauteur d'Aigle. Les relevés hydrologiques datent du 11 mars 1965.

CONFLUENT RHONE, 386 m

- a) Largeur : 15,40 m, profondeur : 20-45 cm; vitesse de l'eau : 1,1 m/s; nombreux remous; fond fait de pierres recouvertes de mousse; berges empierrées; pente : $10^{\circ}/_{00}$.
- b) Pêches effectuées les 28-IX-1961 (300 m) et 8-XII-1964 (300 m).
- c) Cette rivière rapide contient exclusivement de la *Truite de rivière* (2) et les poissons sont plutôt petits. S. COMBE signalait en 1935 la présence de *Chabots*, mais cette espèce a dû disparaître.

4. LE GRAND-CANAL

Long de 15 km, ce canal parcourt la plaine du Rhône et se jette dans le Léman aux Grangettes. Les relevés hydrologiques datent du 11 mars 1965.

LA MÊLÉE, AIGLE, 386 m

- a) Largeur : 5,90 m, profondeur : 70-80 cm; vitesse de l'eau : 0,7 m/s; fond : fortement herbeux; berges empierrées; pente : $1,3^{\circ}/_{00}$.
- b) Pêches effectuées les 28-IX-1961 (300 m), 30-VI-1964 (200 m), 23-VII-1964 (300 m), 8-XII-1964 (500 m).
- c) La composition de la faune a été la même pendant ces différents recensements. L'espèce dominante est ici la *Truite de rivière* (5),

dont les nombreux représentants atteignent une belle taille. Autres espèces également bien représentées : le *Chabot* (19), l'*Epinoche* (31) et la *Perche* (10). Espèce rare : l'*Ombre de rivière* (1).

En 1935, S. COMBE mentionnait à cet endroit la présence de l'*Epinoche*, fréquente dans les canaux à Bex, de la *Perche* et de la *Van-doise*. Cette dernière espèce a disparu et a été remplacée par le *Chabot*.

5. L'EAU-FROIDE

Ce cours d'eau prend sa source sur le flanc nord des tours d'Al et de Mayen, et se jette, après 12 km de parcours, dans le lac Léman à Villeneuve.

I. ROCHE, 382 m

- a) Largeur : 5,90 m, profondeur : 15-23 cm; vitesse de l'eau : 0,5 m/s; fond fait de pierres avec de la végétation; berges terreuses; pollué par des égouts; pente : 13 ‰.
- b) Pêche effectuée le 9-VII-1963 (200 m).
- c) Cette station ne contient que des *Truites de rivière* (2).

II. VILLENEUVE, 373 m

- a) Largeur : 3,50 m, profondeur : 16-19 cm; vitesse de l'eau : 0,7 m/s; fond pierreux, terreux avec touffes de végétation; berges canalisées; pente : 2 ‰.
- b) Pêches effectuées : 19-VII-1960 (200 m) et 30-VI-1964 (200 m).
- c) De nombreuses truitelles et *Truites de rivière* (1), de même que des *Chabots* (32) peuplent ici ce cours d'eau, canalisé à cet endroit.

6. LA LUTRIVE

Ce petit ruisseau, long de 5 km, rejoint le Léman à Lutry.

SAVIGNY, 770 m

- a) Largeur : 80-120 cm, profondeur : env. 10 cm; vitesse de l'eau : 0,5 m/s; fond sablonneux; berges boisées; pente : 9 ‰.
- b) Pêche effectuée le 8-III-1961 (200 m).
- c) Quoique ce petit ruisseau ait été aleviné en truitelles en 1960, nous n'observons aucun poisson. La vie aquatique est nulle ou presque. Il y a vraisemblablement eu dernièrement une pollution.

7. LA PETAUSE

Ce ruisseau, long seulement de 3 km, rejoint la Mèbre, qui elle-même se jette dans la Chamberonne, qui aboutit dans le Léman.

VERNAND, 585 m

- a) Largeur : 3 m, profondeur : 5-30 cm; vitesse de l'eau : 0,4 m/s; fond graveleux, fait de paliers successifs; berges boisées; pente : 27 ‰.
- b) Pêche effectuée : 27-VII-1961 (200 m).

- c) Ce ruisseau contient un grand nombre de « Sommerlings » de *Truites de rivière* ; quelques individus atteignent 20 cm.

8. LA MEBRE

Long de 11 km, ce ruisseau rejoint la Chamberonne, qui se jette dans le lac Léman.

CHESEAUX, 593 m

- a) Largeur : 2 m, profondeur : 5-10 cm ; vitesse de l'eau : 0,7 m/s ; fond : plaques de molasse ; berges abruptes, terreuses ; pente : 25 ‰.
- b) Pêche effectuée le 27-VII-1961 (200 m).
- c) Ce cours d'eau est mort, complètement pollué. Aucune vie animale n'est observée sous les pierres. Une odeur d'égout caractérise les lieux.

9. LA SORGE

Prenant sa source dans la région de Boussens, ce cours d'eau rejoint après 12 km de parcours la Chamberonne, qui se jette dans le lac Léman.

CHISSIER, 450 m

- a) Largeur : 2,50 m, profondeur : 5-10 cm ; vitesse de l'eau : 0,6 m/s ; fond fait de galets ; berges boisées, naturelles ; pente : 16 ‰.
- b) Pêches effectuées : 27-VII-1961 (200 m) et 6-X-1964 (200 m).
- c) Malgré une riche faune d'invertébrés et une eau saine, ce ruisseau ne contient que de la *Truite de rivière* (2). Ce cours d'eau devient à certaines époques un véritable canal d'élevage.

10. LA SENOGE

Ce cours d'eau prend sa source près de Colombier (VD) et rejoint la Venoge à Vufflens-la-Ville. Sa longueur est de 9 km. Observations hydrologiques du 23 février 1965.

I. VUILLERENS, 472 m

- a) Largeur : 2,60 m, profondeur : 18-24 cm ; vitesse de l'eau : 0,4 m/s ; quelques remous ; fond limoneux et pierreux, cailloux recouverts de « mousse brune » ; pente : 11 ‰.
- b) Pêches effectuées les 1-VI-1961 (200 m) et 1-X-1964 (200 m).
- c) Cette portion de ruisseau est riche en *Truites de rivière* (3), espèce accompagnée par de belles *Loches franches* (7) et quelques *Vairons* (2).

II. ACLENS, 449 m

- a) Largeur : 5,10 m, profondeur : 9 cm ; vitesse de l'eau : 0,7 m/s ; fond pierreux et vaseux, également végétation brune sur les pierres ; pente : 31 ‰.
- b) Pêche effectuée : 10-X-1964 (200 m).

- c) Dans cette station intermédiaire, quelque peu polluée, il n'y a que des *Truites de rivière*, qui sont nombreuses.

III. VUFFLENS-LA-VILLE, 413 m

- a) Largeur : 4,0 m, profondeur : 11-28 cm; vitesse de l'eau : 0,5 m/s; fond caillouteux, galets recouverts de végétation brune; secteurs calmes et secteurs à remous; pente : 8 ‰.
- b) Pêche effectuée le 1-IX-1964 (200 m).
- c) Ici réapparaît la faune observée dans la première station, à savoir des *Truites de rivière* (1), cependant plutôt rares, en compagnie de *Loches franches* (3) et de *Vairons* (8). Nous observons en outre plusieurs *Ecrevisses*.

11. LA VENOGNE

Cette importante rivière prend sa source au-dessus de l'Isle; et après 30 km de parcours, aboutit dans le lac Léman à l'ouest de St-Sulpice. Les observations hydrologiques ont été faites le 23 février 1965.

I. MOIRY, 581 m

- a) Largeur : 4,50 m, profondeur : 10-60 cm, moy. : 30 cm; vitesse de l'eau : 0,7 m/s; fond fait de grosses pierres recouvertes de mousse, nombreux remous; berges naturelles; pente : 12 ‰.
- b) Pêches effectuées les 23-VIII-1961 (200 m) et 1-IX-1964 (200 m).
- c) Dans cette partie supérieure de la Venoge, l'espèce caractéristique est la *Truite de rivière* (4), bien représentée. Poisson d'accompagnement : le *Chabot* (3), plutôt peu commun.

II. MOULIN DU CHOC, Bussigny, 398 m

- a) Largeur : 8,20 m, profondeur : 12-70 cm; moy. : 55 cm; vitesse de l'eau : 0,6 m/s; fond graveleux; régions calmes et d'autres à remous; berges pierreuses et herbeuses; pente : 3 ‰.
- b) Pêches effectuées les 23-VIII-1961 (200 m) et 1-IX-1964 (200 m).
- c) Dans l'ensemble, les poissons sont peu nombreux. Nous avons observé des *Truites de rivière* (2), des *Chabots* (9) et des *Loches franches* (11). L'*Ombre* (1), le *Vairon* (9) et le *Chevaine* (1) sont rares. Nous avons en outre pêché 1 *Spirilin* (1).

III. ST-SULPICE, 382 m

- a) Largeur : 15 m, profondeur : 40-70 cm, moy. : 55 cm; vitesse de l'eau : 0,5 m/s; fond : grosses pierres recouvertes de végétation; boue; berges faites de terre et de racines; 2,4 ‰.
- b) Pêche effectuée le 23-VIII-1961 (200 m).
- c) Ce jour-là, la population de poissons comprend des *Truites de rivière* (1) de toutes dimensions, accompagnées par de nombreuses petites *Lottes* (6). Nous pêchons en outre des *Vairons* (6), quelques *Chabots* (1) et un unique petit *Brochet* (1).

12. LA MORGES

Long de 9 km, ce ruisseau prend sa source dans la région de Pam-pigny et se jette dans le lac Léman à Morges. Les observations hydrologiques ont été faites le 23 février 1965.

CLARMONT, 519 m

- a) Largeur : 3,50 m, profondeur : moy. : 20 cm, vitesse de l'eau : 0,6 m/s; plusieurs cascates; fond sablo-limoneux, pierreux par endroits; pente : 19 ‰.
- b) Pêches effectuées les 1-VI-1961 (200 m) et 26-XI-1964 (200 m).
- c) Cette station ne contient que des *Truites de rivière* (5).

13. LE BOIRON DE MORGES

Le Boiron de Morges se forme dans la région de Ballens et rejoint le lac Léman après 12 km de parcours.

I. VILLARS-SOUS-YENS, 448 m

- a) Largeur : 4,10 m, profondeur : 10-16 cm; vitesse de l'eau : 0,5 m/s; fond pierreux, nombreux détritiques, pollué; pente : 18 ‰.
- b) Pêches effectuées les 6-VII-1961 (200 m) et 10-IX-1964 (200 m).
- c) Nous n'observons dans ce ruisseau que de la *Truite de rivière* (6). L'espèce est abondante, et certains individus atteignent 30 cm de longueur.

II. VIEUX STAND, Morges, 373 m

- a) Voir description détaillée p. 73.
- b) Pêche effectuée le 26-VII-1960, par ailleurs 6 recensements systématiques ont été faits en automne 1964 (v. p. 75).
- c) L'inventaire de juillet 1960 diffère sensiblement de celui de l'automne 1964. La seule espèce régulièrement observée en assez grande quantité est la *Truite de rivière* (5); puis viennent le *Chevaïne* (26) généralement abondant dans cette station, et le *Garçon* (9). En été 1960 nous avons en outre vu plusieurs jeunes *Perches* (4) et un *Omble chevalier* (de 10 cm). Le 28 septembre 1964 nous recensons (sur 190 m de parcours) : 114 *Chabots* (3), 88 *Loches franches* (3), 78 *Vairons* (4), 55 *Lottes* (5), 54 *Truites de rivière*, 8 *Chevaines*, 4 *Brochets* (2), 4 alevins de *Tanche* (7), 7 *Garçons*, 1 *Truite de lac*. Nous avons en outre pris le 22 octobre une *Epinoche*.

Les Lottes et Tanches, uniquement représentées par de très petits individus, venaient certainement du lac, comme les Brochets, la Truite de lac, l'Epinoche et l'Ombre chevalier. L'apparition irrégulière des autres espèces est plus difficile à expliquer.

14. L'AUBONNE

Originaire de Bière, cette rivière se jette dans le Léman au sud d'Allaman après 12 km de parcours. Données hydrologiques du 10 mars 1965.

EN CHANIVAZ, près de l'embouchure, 375 m

- a) Largeur : 9,70 à 12 m, profondeur : 20-25 cm (très variable suivant la saison); vitesse de l'eau : 0,8 m/s; assez nombreux remous; fond pierreux; berges terreuses et boisées; pente : 6 ‰.
- b) Pêches effectuées les 20-VI-1961 (200 m) et 10-IX-1964 (200 m).
- c) Nous avons observé des *Truites de rivière* (2), espèce nettement dominante, quelques *Lottes* (2) et quelques très petits *Chevaines*. Il est probable que d'autres espèces fréquentent à certaines périodes ce cours d'eau.

Relevons encore que cette rivière est l'objet d'une très forte remontée de *Truites de lac* et que chaque hiver 150 à 300 géniteurs sont capturés pour servir à la reproduction artificielle. En janvier 1965 nous avons entrepris un premier marquage de 51 individus, que nous espérons pouvoir répéter et intensifier ces prochaines années.

15. LA DULLIVE

Ce cours d'eau prend sa source dans la région de Vinzel, et après 3 km de parcours se jette dans le Léman à Dully. Les observations hydrologiques ont été faites le 10 mars 1965.

I. LE VERNAY, 416 m

- a) Largeur : 2,60 m, profondeur : 10-20 cm; vitesse de l'eau : 0,7 m/s; fond sablo-vaseux; détritux; berges : terre et souches; pente : 17 ‰.
- b) Pêches effectuées les 10-I-1961 (200 m) et 26-XI-1964 (200 m).
- c) Ce ruisseau, fortement pollué lors de la deuxième pêche, n'a jamais contenu que des *Truites de rivière* (5), abondantes la première fois, plutôt rares la seconde.

II. L'EMBOUCHURE, 373 m

- a) Largeur : 4,30 m, profondeur : 10-60 cm, en moy. : 20 cm; vitesse de l'eau : 0,6 m/s; fond fait de galets et de sable, berges : terre et souches; pente : 8 ‰.
- b) Pêche effectuée le 28-IX-1964 (250 m).
- c) L'espèce caractéristique est la *Truite de rivière* (1), bien représentée. Mais ce 28 septembre nous observons aussi une grande quantité de petites *Tanches* (1) de 5-6 cm; de même que quelques *Lottes* (7) et *Goujons* (4).

16. LA PROMENTHOUSE

Cette petite rivière, longue de 6 km, provient de l'union de deux ruisseaux et va se jeter dans le lac Léman à l'est de Nyon. Les relevés hydrologiques datent du 10 mars 1965.

EMBOUCHURE, 374 m

- a) Largeur : 6,40 m, profondeur : 38-60 cm, très variable; vitesse de l'eau : 0,7 m/s; quelques petits remous; fond pierreux, berges naturelles; pente : 5 ‰.
- b) Pêches effectuées les 7-VII-1961 (200 m) et 10-IX-1964 (200 m).
- c) En été, cette station n'abrite que des poissons typiquement rhéophiles : *Truites de rivière* (5), nombreuses et de toutes dimensions, *Truites arc-en-ciel* (6), nettement moins abondantes et *Chabots* (10), très communs. En automne, par contre, l'influence du lac est évidente et cette rivière se peuple de *Lottes* (7), de *Goujons* (1) et de *Perches* (1), ces dernières toutefois rares.

17. LE BOIRON DE NYON

Ce ruisseau prend sa source au pied du Jura, au nord de Crassier, et se jette, 10 km plus loin, dans le Léman, à l'ouest de Nyon. Les caractéristiques hydrologiques datent du 10 mars 1965.

I. CRASSIER, 470 m

- a) Largeur : 2,70 m, profondeur : 10-15 cm; vitesse de l'eau : 0,6 m/s; nombreux petits remous; fond pierro-graveleux; berges naturelles; pente : 17 ‰.
- b) Pêche effectuée le 24-X-1964 (200 m).
- c) La faune de poissons est peu abondante dans cette partie du ruisseau. L'espèce dominante est la *Truite de rivière* (2), dont aucune n'a la mesure (22 cm), l'espèce d'accompagnement le *Chabot* (3), représenté seulement par quelques individus.

II. EYSINS, 422 m

- a) Largeur : 3,30 m, profondeur : 3-15 cm; vitesse de l'eau : 1,3 m/s, nulle dans certains méandres; petites chutes; fond molassique et sabloneux; berges : blocs de pierres; pente : 15 ‰.
- b) Pêches effectuées les 7-VII-1961 (200 m) et 26-XI-1964 (200 m).
- c) Lors de la première prospection, nous avons observé de nombreuses *Truites de rivière* (2) et des *Chabots* (11). Puis sont intervenus les travaux de l'autoroute Lausanne-Genève provoquant d'importantes perturbations. Le 26 novembre il y avait à nouveau abondance de *Truites*, mais aucun *Chabot* n'a été observé.

18. CANAL DE CRANS

Long de 5 km, ce petit canal prend naissance dans le marais de Divonne et rejoint le Léman près de Crans.

ARNEX s/NYON, 461 m

- a) Largeur : 1,50 m, profondeur : 5-10 cm, creux de 50 cm; vitesse de l'eau : env. 0,6 m/s; petites cascades; fond fait de galets; pente : 2,5 ‰.
- b) Pêche effectuée le 10-I-1961 (200 m).
- c) Le 6 janvier 1961, M. PERROUD, garde-pêche, recueillait, parmi plusieurs centaines de Truites de rivière, un *Saumon de fontaine*, pesant 140 g. Aussi est-ce dans l'espoir de capturer d'autres spécimens que nous sommes retournés sur les mêmes lieux quatre jours plus tard. Mais nous n'avons observé que des *Truitelles de rivière* (2), mesurant généralement de 8-10 cm.

4. COURS D'EAU DU BASSIN DU RHIN

Nous avons déjà étudié en détail les deux plus importantes rivières vaudoises de ce bassin : Le Talent (p. 80) et la Broye (p. 85). Voici les résultats concernant les autres cours d'eau :

1. LA TORNERESSE

Ce torrent prend sa source au nord de la Cape-au-Moine et rejoint la Sarine aux Moulins, après 12 km de parcours.

L'ETIVAZ, 1140 m

- a) Largeur : 4,00 m, profondeur très variable, nombreuses cascades; fond fait de galets, berges naturelles, boisées; pente : 50 ‰.
- b) Pêches effectuées les 3-VII-1961 (200 m) et 23-VII-1964 (200 m).
- c) Nous ne recensons dans ce torrent de montagne que des *Truites de rivière* (4), qui n'excèdent pas 23 cm de longueur et sont nettement plus maigres que celles de plaine.

2. L'EAU-FROIDE DE L'ETIVAZ

Ce torrent prend sa source dans la même région que le précédent, qu'il rejoint d'ailleurs à l'Etivaz, après un parcours de 2,5 km.

L'ETIVAZ, 1150 m

- a) Largeur : 2,50 m, profondeur : très variable; nombreuses cascades; fond fait de gros galets; berges naturelles, boisées; pente : 53 ‰.
- b) Pêches effectuées les 3-VII-1961 (200 m) et 27-VII-1964 (200 m).
- c) Ce torrent ne contient que de la *Truite de rivière* (3), dont les plus grands spécimens dépassent à peine 23 cm.

3. LE RUISSEAU DES BIOLLES

Il s'agit d'un petit ruisseau de pâturage, long de 2 km, qui rejoint l'Hongrin à la Lécherette.

LES Mosses, 1406 m

- a) Largeur : 1,20 m, Profondeur très irrégulière, fond couvert par une importante végétation; pente : 36 ‰.
- b) Pêche effectuée le 23-VII-1964 (200 m).
- c) Dans ce joli ruisseau de prairie vit une importante population de *Truites de rivière* (2), dont quelques-unes seulement dépassent 25 cm de longueur.

4. L'HONGRIN

Ce cours d'eau prend sa source au lac Lioson, et, après 19 km de parcours, rejoint la Sarine au nord de Montbovon.

LES Mosses, 1409 m

- a) Largeur : 2-5 m; torrent pas très rapide; fond constitué par de gros graviers; berges garnies de végétation; pente : 50 ‰.
- b) Pêche effectuée le 3-VII-1961 (150 m).
- c) Ce torrent de montagne ne contient que de la *Truite de rivière* (4).

5. LE CHANDON

Ce ruisseau, long de 14 km, prend son origine à Léchelles (FR) et se jette dans le lac de Morat à l'ouest de Faoug. Relevés hydrologiques du 24 février 1965.

OLEYRES, 505 m

- a) Largeur : 2,50 m, profondeur : 15 cm; vitesse : 0,6 m/s, quelques cascates; fond pierro-limoneux; berges naturelles; pente : 10 ‰.
- b) Pêches effectuées les 8-VI-1961 (200 m) et 24-VIII-1964 (200 m).
- c) Nous avons prospecté ce ruisseau dans l'espoir d'y trouver des Lamproies. Mais depuis quelques années, les pêcheurs n'en ont plus vu. Actuellement, ce cours d'eau contient des *Truites de rivière* (4) et des *Chabots* (5) comme espèces principales; comme poissons d'accompagnement on peut citer la *Loche franche* (3) et le *Garçon* (1).

6. LE GRENET

Ce cours d'eau prend sa source au nord-est de Savigny et rejoint la Broye à Châtillens après 12 km de parcours. Les observations hydrologiques datent du 24 février 1965.

LE PIGEON, 680 m

- a) Largeur : 4,30 m, profondeur : 15-30 cm; vitesse de l'eau : 0,4 m/s; fond tantôt pierreux, graveleux ou herbeux, plusieurs barrages immergés formant une série de paliers; berges empierrées; pente : 5 ‰.
- b) Pêches effectuées les 13-VII-1960 (200 m), 26-VIII-1960 (100 m), 8-III-1961 (200 m), 8-III-1964 (100 m), 20-VII-1964 (400 m).
- c) L'espèce caractéristique de cette station est sans aucun doute le

Chevaine (31), régulièrement observé. Puis suivent la *Loche franche* (85), le *Vairon* (81) et le *Blageon* (23). La *Truite de rivière* (5) est assez commune, surtout les individus de petite taille. Enfin nous avons observé quelques jeunes *Tanches* (2), qui sont remontées du lac de Bret par le canal, et un *Chabot* (1). Ces deux espèces, tout spécialement la dernière, doivent être considérées comme accidentelles.

7. LE CERJUX

Il s'agit d'un petit ruisseau qui prend sa source dans les forêts du Jorat et rejoint la Bressonne à Montpreveyres, après un parcours de 2,5 km.

MONTPREVEYRES, 780 m

- a) Largeur : 1 m, profondeur irrég. : 30 cm; vitesse de l'eau : 0,9 m/s, petites cascades; fond graveleux et gros cailloux, berges boisées; pente : 67 ‰.
- b) Pêche effectuée le 9-IX-1964 (200 m).
- c) Ce petit ruisseau ne contient que des *Truitelles de rivière*, dont les plus grandes n'excèdent pas 15-18 cm de longueur.

8. LA BRESSONNE

Cet important affluent de la Broye prend sa source au sud-ouest de Montpreveyres. Il a une longueur de 13 km, et le confluent est à Bressonnaz. Les observations hydrologiques ont été faites le 24 février 1965.

I. MONTPREVEYRES, 736 m

- a) Largeur : 2 m, profondeur : 40 cm; vitesse de l'eau : 0,5 m/s; fond graveleux, berges naturelles; pente : 33 ‰.
- b) Pêche effectuée le 20-XI-1964 (200 m).
- c) Ce petit ruisseau contient d'abondantes *Truites de rivière* (2) et *arc-en-ciel* (1), mais toutes très maigres.

II. BRESSONNAZ, 537 m

- a) Largeur : 9,40 m, profondeur moy. : 50 cm; vitesse de l'eau : 0,5 m/s; assez nombreuses petites cascades; fond sablonneux et pierreux, berges naturelles, pierres et souches; pente : 20 ‰.
- b) Pêche effectuée le 20-VII-1964 (200 m).
- c) L'espèce nettement dominante est la *Truite de rivière* (1) représentée par de nombreux et beaux spécimens. Cette station abrite également de la *Truite arc-en-ciel* (1) et du *Barbeau* (3). Quelques *Loches franches* (1) sont recensées.

9. LE CANAL MEYER

Il s'agit d'un petit canal, long d'un km, construit en dérivation sur la Broye. Il a malheureusement été supprimé en 1963-64.

MOUDON, 516 m

- a) Largeur : 1,5 m, profondeur : 60-80 cm; vitesse de l'eau : 0,5 m/s; fond herbeux, limoneux, berges canalisées, boisées; pente : env. 3 ‰.
- b) Pêches effectuées les 26-VII-1960 (200 m), 26-VIII-1960 (200 m), 1-III-1961 (300 m) et 1-III-1962 (200 m).
- c) Ce petit canal contenait une faune extrêmement variée et stable et il est très difficile de déterminer l'espèce caractéristique. Les Salmonidés sont représentés par la *Truite de rivière* (5), puis par l'*Ombre de rivière* (5) et enfin par la *Truite arc-en-ciel* (1). Les Cyprinidés suivants ont été observés : le *Barbeau* (9), le *Spirilin* (11), le *Goujon* (6), le *Blageon* (15), le *Vairon* (15), le *Chevaine* (17). Nous avons en outre régulièrement pêché des *Loches franches* (18).

10. LA GLANE

Cette longue rivière (30 km) prend sa source à l'ouest de Combremont-le-Petit, et se jette dans le lac de Morat à Salavaux. Les observations hydrologiques ont été effectuées le 24 février 1965.

SALAVAUX, 436 m

- a) Largeur : 10 m, profondeur : très variable, entre 20 cm et 2 m; vitesse de l'eau très réduite; fond vaso-limoneux, berges naturelles, faites de terre et de racines; pente : env. 1,1 ‰.
- b) Pêches effectuées : 26-VII-1960 (200 m) et 4-XII-1964 (200 m).
- c) Les deux pêches, et surtout l'observation directe, révèlent la présence de nombreux bancs de poissons « blancs », comme le signalait déjà S. COMBE en 1935 (voir fiches COMBE). Nous avons identifié de nombreux *Chevaines* (3), *Barbeaux* (3), *Nases* (5), *Goujons* (11) et, moins abondants, le *Gardon* (3) et l'*Ablette* (1).

11. LA MOLLINETTE

Ce petit cours d'eau, long de 4 km, prend sa source à l'ouest de Montmagny, et se jette dans le lac de Neuchâtel à Cudrefin.

CUDREFIN, 444 m

- a) Largeur : 70 cm, profondeur : 8-10 cm; vitesse de l'eau : 0,6 m/s; fond pierreux, berges boisées; pente : 25 ‰.
- b) Pêches effectuées les 26-VII-1960 (200) et 2-XII-1964 (300 m).
- c) Nous avons entrepris la prospection de ce ruisseau dans l'espoir d'y trouver des Lamproies; mais nous n'avons observé qu'une eau nauséabonde, sérieusement polluée. Nous avons cependant vu par-ci, par-là une petite *Truite de rivière* (3).

12. LA MENTUE

Cette belle rivière prend sa source dans le Jorat d'Echallens, et, après 30 km de parcours, se jette dans le lac de Neuchâtel à Yvonand. Les données hydrologiques datent du 24 février 1965.

I. DONNELOYE, 487 m

- a) Largeur : 5,50 m, profondeur : 10-45 cm, moy. : 30 cm; vitesse de l'eau : 1 m/s; nombreuses petites cascates; fond sablonneux et pierreux, berges naturelles; pente : 9 ‰.
- b) Pêches effectuées les 15-IX-1961 (200 m), 28-III-1962 (200 m) et 22-X-1964 (200 m).
- c) Cette station est caractérisée par une faune variée et stable. Nous avons en effet recensé les mêmes espèces lors des trois pêches, mis à part deux exceptions. Le poisson caractéristique est ici le *Vairon* (27), très abondant, régulièrement accompagné par le *Spirilin* (34), espèce peu répandue dans nos eaux rhéophiles vaudoises, le *Chabot* (4) et la *Loche franche* (11). Le *Chevaine* (11) atteint une taille souvent importante. Les Salmonidés sont représentés par l'*Ombre de rivière* (3) et la *Truite de rivière* (3).

II. YVONAND, 438 m

- a) Largeur : 7,70 m, profondeur : 15-35 cm, moy. : 25 cm; vitesse de l'eau : 1,1 m/s, nombreuses petites cascates; fond sablonneux et pierreux; berges naturelles; pente : 4,6 ‰.
- b) Pêches effectuées les 15-IX-1961 et 22-X-1964 (200 m).
- c) Ici, près de l'embouchure, le caractère de la faune est nettement plus changeant qu'à Donneloye. Les espèces régulièrement observées sont l'*Ombre de rivière* (3), la *Truite de rivière* (3) et la *Perche* (8). Parmi les autres, nous trouvons le 15 septembre le *Chabot* (2), le *Goujon* (9) et la *Vandoise* (1), espèces absentes le 22 octobre 1964, où nous recensons par contre plusieurs *Lottes* (2). L'influence du lac est donc manifeste.

13. LE BURON

Ce cours d'eau prend sa source au NE de Goumoens-la-Ville et rejoint le lac de Neuchâtel à l'est d'Yverdon, après un parcours de 15 km. Les observations hydrologiques datent du 24 février 1965.

VILLARS-LE-TERROIR, 602 m

- a) Largeur : 40-160 cm, profondeur : 10 cm; vitesse de l'eau : très variable; fond pierreux, vaseux ou herbeux; berges naturelles; pente : 8 ‰.
- b) Pêches effectuées le 8-II-1961 (200 m).
- c) Une quantité invraisemblable de *Truitelles de rivière* (6) peuple ce ruisseau du Jorat. Aucun autre poisson n'est observé.

14. CANAL D'ENTREROCHES

Long de 15 km, ce canal débute aux Marais de Bavois et débouche dans le lac de Neuchâtel à Yverdon.

BAVOIS

- a) Largeur : 3 m, profondeur : 50-60 cm; vitesse de l'eau : 0,3 m/s; fond : herbeux, tourbeux, berges : herbeuses; pente : inférieure à 1 ‰.
- b) Pêches effectuées les 1-II-1961 (300 m) et 20-XI-1964 (600 m).
- c) Lors de la première pêche, nous avons observé une petite douzaine de *Truites de rivière* (1), autant de *Rotengles* (3) et de *Gardons* (4). Le 20 novembre 1964 la faune est considérablement plus pauvre, puisque sur 600 m de rivière explorés, nous avons recensé qu'un *Brochet* (1) et 2 *Rotengles* (2). Cette diminution du poisson est assez curieuse. Cependant, dans l'ensemble, nos sondages confirment les renseignements que S. COMBE donnait en 1935 : « ... on y pêche le Brochet, la Tanche et le Poisson blanc ».

15. LE NOZON

Cette petite rivière prend sa source sur les flanc de la Dent de Vaultion. Après 24 km de parcours, elle rejoint le Talent au NE d'Orbe. Les observations hydrologiques ont été faites le 23 février 1965.

ORBE, 441 m

- a) Largeur : 4,0 m, profondeur : 23-40 cm, moy. : 30 cm; vitesse de l'eau : 0,6 m/s; fond sablonneux et pierreux, herbeux au centre; berges herbeuses; secteur calme, un peu pollué; pente : 0,7 ‰.
- b) Pêches effectués les 27-II-1962 (200 m) et 6-X-1964 (200 m).
- c) Ce ruisseau, canalisé à cet endroit, est extrêmement pauvre, tout spécialement comparé au Talent, qui coule parallèlement 50 m à l'est. Nous avons observé quelques *Nases* (2), *Chevaines* (2) et *Vairons* (1).

16. L'ORBE

La partie supérieure de ce cours d'eau relie le lac des Rousses (en France) au lac de Joux, et mesure 19 km de longueur. Quant au cours inférieur, il débute à la source de l'Orbe, à l'ouest de Vallorbe, puis, après 32 km de parcours, se jette dans le lac de Neuchâtel à Yverdon.

I. LA BURTIGNIÈRE, 1037 m

- a) Largeur : 10 m, profondeur : de 40 cm à 1,50 m; vitesse de l'eau : variable, env. 0,5 m/s; fond fait de cailloux et de galets; bords tourbeux, berges herbeuses; pente : 1,3 ‰.
- b) Pêches effectuées les 2-IX-1960 (600 m), 27-VII-1961 (200 m) et 4-IX-1964 (200 m).

- c) Cette portion du cours supérieur abrite simultanément des espèces typiquement limnophiles comme la *Lotte* (18) et le *Brochet* (7) et d'autres rhéophiles, comme l'*Ombre de rivière* (7), la *Truite de rivière* (1) et le *Vairon* (3), ce dernier poisson étant nettement moins abondant que les précédents. Autre espèce régulièrement observée : le *Chevaine* (14). Nous constatons en outre la présence de nombreuses Ecrevisses.

II. BAS DU CHENIT, 1029 m

- a) Largeur : 12 m, autres caractéristiques semblables à la Burtignière.
b) Pêche effectuée le 4-IX-1964 (200 m).
c) Cette station, située à 2 km en aval de la précédente, est plus pauvre. Nous y avons trouvé, mais en faible quantité, de la *Truite de rivière* (1), de la *Lotte* (1), du *Chevaine* (2) et un *Gardon* (1).

III. CHEZ MEYLAN, 1022 m

- a) Largeur : 13 m, autres caractéristiques semblables à la Burtignière.
b) Pêche effectuée le 16-VI-1961 (100 m).
c) Nous retrouvons dans cette portion de l'Orbe, située à 1 km en aval de la précédente, la faune riche de la Burtignière : de belles *Lottes* (3), quelques *Truites de rivière* (1), quelques petits *Ombres de rivière* ; du *Brochet* (1) et de petits *Chevaines* (2).

Cette partie supérieure du cours de l'Orbe contient donc une intéressante population de Truites, d'Ombres, de Brochets et de Lottes, dont l'importance a déjà été soulignée par S. COMBE en 1935 (fiches S. C.).

ORBE, 441 m (relevés hydrologiques du 23 février 1965)

- a) Largeur : 16 m, profondeur : moy. 70 cm; vitesse de l'eau : 2,1 m/s; fond caillouteux (gros blocs), pas de végétation; berges aménagées; pente : 1,7 ‰.
b) Pêche effectuée : 16-VI-1961 (100 m).
c) Les poissons dominants sont l'*Ablette* (2) et la *Perche* (4). Nous observons aussi quelques *Truites de rivière* et capturons un *Chabot* (1). Il est cependant probable que d'autres espèces fréquentent l'Orbe à cet endroit, ainsi que le mentionnait COMBE en 1935 (carte piscicole) : *Chevaines*, *Brochets*, *Brèmes*.

17. L'ARNON

Cette rivière prend sa source dans la région de Ste-Croix, et se jette dans le lac de Neuchâtel entre Grandson et Onnens, après 14 km de parcours.

LA POISSINE, 435 m

- a) Largeur : 11 m, profondeur : 25 cm; vitesse de l'eau : env. 0,6 m/s; fond fait de gros galets et de grosses pierres; pente : 8 ‰.

- b) Pêches effectuées les 6-X-1960 (200 m), 15-X-1963 (200 m) et 6-XI-1964 (300 m).
- c) Les espèces dominantes sont la *Truite de rivière* (4) et le *Chabot* (27). Chez la première espèce, nous avons observé des individus de toutes tailles. Comme poisson d'accompagnement régulièrement observé nous citerons la *Lotte* (15), dont les représentants sont généralement de petite taille. Autre influence du lac, l'observation de *Goujons* (3). Signalons pour terminer la capture d'un *Gardon* (1).

S. COMBE faisait en 1935 cette intéressante observation « autrefois on observait à cette station une superbe remontée de *Truites de lac*, mais comme l'embouchure s'ensable et se dirige vers le sud-ouest, elle est tombée à très peu de chose ».

CHAPITRE III. LA DISTRIBUTION DES ESPECES

Après avoir fait l'inventaire des poissons rivière par rivière, je vais rapidement exposer et commenter l'aire de distribution des espèces observées. Les définitions des zones piscicoles sont celles de HUET (1946), voir aussi p. 79.

Comme je l'ai déjà précisé dans le chapitre I (p. 70), je me limiterai aux espèces rhéophiles et aux espèces limnophiles régulièrement constatées dans certains cours d'eau.

PETITE LAMPROIE *Lampetra planeri* BLOCH

Individus récoltés : 1 ex. en 1910, dans la Broye.

Nous avons cherché, dès le début de nos prospections, à connaître la localisation de cette espèce, certainement en diminution dans le canton. En 1960, des pêcheurs d'Oleyres nous signalèrent en avoir capturé des dizaines dans le Chandon « il y a quelques années en arrière ». Nos pêches du 8 juin 1961 et du 24 août 1964 n'ont cependant donné aucun résultat.

S. COMBE a fait la même constatation à l'Erbogne, où les lamproies étaient très fréquentes « un certain printemps des années 1930-1940, puis disparurent complètement quelques années plus tard ».

La petite lamproie existe cependant en tout cas encore dans la Broye. En effet, un individu a été capturé lors des pêches électriques effectuées par le service de la pêche de l'Etat de Vaud dans cette rivière, le 18 juin 1964.

L'espèce a en outre été observée en juin 1964 à Cheyres, au bord du lac de Neuchâtel. (Observation de M. H. ARN).

La petite lamproie n'a pas été signalée dans le bassin du Rhône, du moins à notre connaissance, ce qui confirme les lignes de DORTRENS (1951) : « Elle manque dans le bassin du Léman, séparé du bassin inférieur du Rhône par la perte du Rhône à Bellegarde ».