

Zeitschrift: Mémoires de la Société Vaudoise des Sciences Naturelles
Herausgeber: Société Vaudoise des Sciences Naturelles
Band: 7 (1941-1943)
Heft: 1

Artikel: Observations et vues nouvelles sur la géologie des Préalpes romandes
Autor: Lugeon, Maurice / Gagnebin, Elie
Kapitel: VIII: Le cas des collines de St-Triphon
DOI: <https://doi.org/10.5169/seals-287464>

Nutzungsbedingungen

Die ETH-Bibliothek ist die Anbieterin der digitalisierten Zeitschriften auf E-Periodica. Sie besitzt keine Urheberrechte an den Zeitschriften und ist nicht verantwortlich für deren Inhalte. Die Rechte liegen in der Regel bei den Herausgebern beziehungsweise den externen Rechteinhabern. Das Veröffentlichen von Bildern in Print- und Online-Publikationen sowie auf Social Media-Kanälen oder Webseiten ist nur mit vorheriger Genehmigung der Rechteinhaber erlaubt. [Mehr erfahren](#)

Conditions d'utilisation

L'ETH Library est le fournisseur des revues numérisées. Elle ne détient aucun droit d'auteur sur les revues et n'est pas responsable de leur contenu. En règle générale, les droits sont détenus par les éditeurs ou les détenteurs de droits externes. La reproduction d'images dans des publications imprimées ou en ligne ainsi que sur des canaux de médias sociaux ou des sites web n'est autorisée qu'avec l'accord préalable des détenteurs des droits. [En savoir plus](#)

Terms of use

The ETH Library is the provider of the digitised journals. It does not own any copyrights to the journals and is not responsible for their content. The rights usually lie with the publishers or the external rights holders. Publishing images in print and online publications, as well as on social media channels or websites, is only permitted with the prior consent of the rights holders. [Find out more](#)

Download PDF: 13.01.2026

ETH-Bibliothek Zürich, E-Periodica, <https://www.e-periodica.ch>

coup à chercher encore, et de nouveaux problèmes se posent à chaque instant. Au point où nous en sommes, voici quel serait l'âge de ces différents Flysch :

Nappes ultrahelvétiques : Flysch débutant par places au Maestrichtien pour s'élever jusqu'au Priabonien, probablement.

Nappe du Niesen : Flysch entièrement maestrichtien.

Nappe des Préalpes médianes : Flysch pouvant débuter au Sémonien supérieur et ne semblant pas dépasser le Paléocène.

Nappe de la Simme : Flysch mésocrétacé, avec réserve pour sa partie tout à fait supérieure.

Nappe de la Brèche : Flysch paraissant débuter au Sémonien et ne pas dépasser le Paléocène.

* * *

Qu'en est-il aujourd'hui de ce Flysch préalpin, considéré comme entièrement éocène, avec sa teinte jaune uniforme sur nos cartes géologiques ! Pendant une époque, on voulait tout y caser : gypse et cornieule triasiques, Brèche du Chablais et de la Hornfluh, masse du Niesen. Maintenant il subit ce dernier coup : la désertion du Flysch de la Simme !

VIII. — Le cas des collines de St-Triphon.

Près d'Ollon existent trois collines, soudées entre elles et isolées dans leur ensemble par l'alluvion de la plaine du Rhône : au N celles de St-Triphon (476 m) et de Larines (463 m), au S celle de Charpigny (511 m), plus importante, séparée des autres par la dépression où se tapit le village de St-Triphon.

Elles sont entièrement constituées par du calcaire à diplo-pores du Trias moyen et appartiennent à la nappe des Préalpes médianes. Les couches sont à peu près horizontales au bord ouest des collines ; à leur bord est, qui se présente comme une falaise rectiligne et semble déterminé par une grande faille, on voit par places les couches se relever, plongeant à l'W et au SW de 30° à 45°.

Comme ces buttes triasiques sont situées au S du flanc renversé du synclinal de Leysin, on a voulu voir en elles la queue de ce pli (cf 56, fig. p. 80), et même le flanc renversé de ce synclinal. Cette opinion fut corroborée par une étude stratigraphique minutieuse due à Jeannet et Rabowski (27 ; 31, p. 183 et 212).

Sans contester le détail des résultats stratigraphiques de ces deux auteurs, nous doutons des conclusions tectoniques qu'ils en infèrent. Ces couches d'allure si calme et si régulière, à peine disloquées par de petites failles, nous font plutôt l'im-

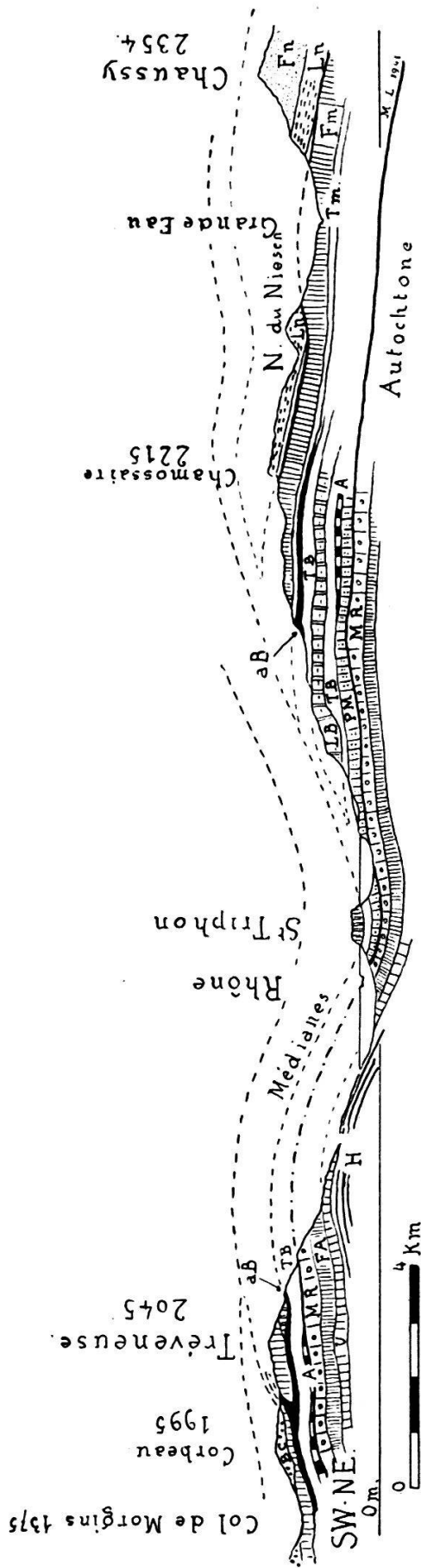


Fig. 7. — Coupe transversale de la vallée du Rhône (en direction des solides).

Bc = Nappe de la Brèche; Fn, Ln = Flysch, Lias et Trias de la nappe du Niesen; Fm, Tm = Flysch éocène et Trias de la lame du Meilleret (Préalpes internes); aB, LB, TB = Aalénien, Lias moyen et inférieur, Trias de la nappe de Bex-Laubhorn; A = Nappe de la Tour d'Anzeinde; PM = Nappe de la Plaine morte; MR = Molasse rouge et Stampien inférieur; FA = Flysch autochtone; U = Urgonien; H = Barrémien et Hauterivien (Autochtone).

pression d'une série normale. Nous y voyons l'homologue et la continuation, sur la rive droite du Rhône, de la dalle normale de Tréveneuse dont il sera question plus loin.

Du reste, de notre point de vue actuel, que ce Trias de St-Triphon soit normal ou renversé, cela n'importe guère. L'essentiel est de montrer qu'il n'est pas lié avec le synclinal de Leysin, mais constitue une masse isolée tout comme le Mont d'Or.

Le Mont d'Or est donc situé au S du synclinal de Leysin avec lequel il est sans relation directe, de par la position du gypse et du Flysch de Charbonnière. Nous savons qu'il flotte sur les Préalpes internes (fig. 5).

La situation tectonique des collines de St-Triphon répète celle du Mont d'Or. Une coupe transversale de la vallée du Rhône (fig. 7), donc longitudinale pour les plis, montre que le gypse du pied du versant droit de la vallée, avec le Flysch de la nappe de la Plaine morte qui le soutient¹, descend axialement vers la vallée et cet ensemble ne peut que passer sous la masse de St-Triphon.

Le Trias de St-Triphon est donc une masse flottante, appartenant aux Préalpes médianes, mais isolée et reposant sur les Préalpes internes, exactement comme le Mont d'Or. Comme celui-ci, St-Triphon est séparé du reste des Médiannes par le grand coussin gypseux du Bois de la Glaivaz. St-Triphon est un paquet, une dalle des Médiannes restée en arrière et abaissée par une forte descente axiale, qui dessine un transsynclinal bien marqué sur la vallée du Rhône.

IX. — Le cas de Tréveneuse.

Sur le versant gauche de la vallée du Rhône (cf. 12, Pl. VII), la partie radicale des Préalpes médianes est représentée par le massif de Tréveneuse, couronné par la Pointe de Bellevue (2045 m). C'est une épaisse dalle calcaire, de 6 km de longueur, inclinée vers le N (voir fig. 8)². Elle est faite de puissants calcaires triasiques à diplopores, surmontés par les calcaires du Malm sur lesquels transgressent les Couches rouges du Crétacé supérieur, qui font de petits lambeaux isolés sur l'arête. Entre Trias et Malm s'intercalent, dans la partie aval, les couches à *Mytilus*. L'ensemble s'enfonce, au

¹ Ce Flysch est bien visible dans le ravin d'Arnon, 1 km au S du village d'Ollon. Cf. *Atlas géol. de la Suisse* au 1:25.000, f. des Diablerets (94).

² *Atlas topogr. Siegfried* au 1:25.000, feuilles de Vouvry N° 474, du Pas de Morgins N° 474 bis, de Bex N° 476.