

**Zeitschrift:** Mitteilungen / Vereinigung Schweizerischer Versicherungsmathematiker  
= Bulletin / Association des Actuaires Suisses = Bulletin / Association of  
Swiss Actuaries

**Herausgeber:** Vereinigung Schweizerischer Versicherungsmathematiker

**Band:** 29 (1934)

**Artikel:** Über die Sterblichkeit von reformierten Geistlichen

**Autor:** Bieri, Hermann

**DOI:** <https://doi.org/10.5169/seals-967433>

### **Nutzungsbedingungen**

Die ETH-Bibliothek ist die Anbieterin der digitalisierten Zeitschriften auf E-Periodica. Sie besitzt keine Urheberrechte an den Zeitschriften und ist nicht verantwortlich für deren Inhalte. Die Rechte liegen in der Regel bei den Herausgebern beziehungsweise den externen Rechteinhabern. Das Veröffentlichen von Bildern in Print- und Online-Publikationen sowie auf Social Media-Kanälen oder Webseiten ist nur mit vorheriger Genehmigung der Rechteinhaber erlaubt. [Mehr erfahren](#)

### **Conditions d'utilisation**

L'ETH Library est le fournisseur des revues numérisées. Elle ne détient aucun droit d'auteur sur les revues et n'est pas responsable de leur contenu. En règle générale, les droits sont détenus par les éditeurs ou les détenteurs de droits externes. La reproduction d'images dans des publications imprimées ou en ligne ainsi que sur des canaux de médias sociaux ou des sites web n'est autorisée qu'avec l'accord préalable des détenteurs des droits. [En savoir plus](#)

### **Terms of use**

The ETH Library is the provider of the digitised journals. It does not own any copyrights to the journals and is not responsible for their content. The rights usually lie with the publishers or the external rights holders. Publishing images in print and online publications, as well as on social media channels or websites, is only permitted with the prior consent of the rights holders. [Find out more](#)

**Download PDF:** 09.08.2025

**ETH-Bibliothek Zürich, E-Periodica, <https://www.e-periodica.ch>**

## Über die Sterblichkeit von reformierten Geistlichen.

Von Dr. **Hermann Bieri** in Bern.

---

Über die Sterblichkeitsverhältnisse vieler Berufsgruppen sind ausgiebige Untersuchungen angestellt worden; wir besitzen Absterbeordnungen von kantonalen und eidgenössischen Beamten, von Eisenbahnern, von Lehrern usw. Soviel mir bekannt ist, wurden über die Sterblichkeit von Geistlichen in unserm Land noch keine Erhebungen gemacht. Diese Lücke soll durch die vorliegende Arbeit ausgefüllt werden.

Im Assekuranz-Jahrbuch 1906 veröffentlichte Harald Westergaard eine Arbeit über die Sterblichkeit und Invalidität im dänischen geistlichen Stande; die Untersuchungen erstreckten sich über die Jahre 1857—1904; wir entnehmen daraus die Verhältnisse der Sterblichkeit aus der folgenden Zusammenstellung (s. Tabelle I).

Um über die Sterblichkeit von reformierten Geistlichen Anhaltspunkte zu erhalten, wurden die Erfahrungen, die in den Kantonen Bern und Zürich gemacht worden waren, gesammelt und gesichtet. Durch Vermittlung der Herren Pfarrer Andres und Brügger in Bern war es möglich, aus den Büchern der *Witwen- und Waisenkasse reformierter Pfarrer des Kantons Bern* die sachdienlichen Beobachtungen herauszuschreiben. Diese Kasse besteht schon seit dem Jahr 1769 und lieferte daher das umfangreichste Material.

Herr Pfarrer Hopf in Steffisburg war so freundlich, mir die Mitgliederverzeichnisse und Todesfallzahlen der

*Tabelle I.*

Alter	Beobachtete	Verstorbene	In % der Beobachteten
25—29	706	2	} 0,4
30—34	2 965	12	
35—39	4 584	27	0,6
40—44	5 555	36	0,6
45—49	6 446	39	0,6
50—54	7 002	72	1,0
55—59	6 861	88	1,3
60—64	5 952	146	2,5
65—69	4 362	168	3,9
70—74	2 271	123	5,4
75—79	835	66	7,9
80—84	279	31	11,0
85—	81	20	25,0
	47 899	830	1,7

*Sterbekasse der oberländischen Geistlichen*, die im Jahr 1875 gegründet wurde, zur Verfügung zu stellen.

Durch Vermittlung der Herren Prof. Dr. Amberg in Zürich, Prof. Dr. Rebstein in Winterthur und Prof. Dr. Riethmann in Zürich war es möglich, aus den Büchern der *Witwen- und Waisenstiftung für die reformierten Pfarrer und die Lehrer an höhern Lehranstalten des Kantons Zürich* weiteres Material, die Pfarrer betreffend, zu erhalten. Diese Stiftung besteht seit dem Jahre 1886.

Den genannten Herren sei für ihre freundliche Mithilfe der beste Dank ausgesprochen.

Die genannten Kassen führen ihre Verzeichnisse und ihre Sterbekontrollen unabhängig davon, ob ein

Mitglied in den Ruhestand tritt; sie notierten lediglich die Eintritte und die Austritte wegen Tod oder wegen Austritt aus der Kasse. Die Pensionsberechtigung der Hinterlassenen bzw. die Ausrichtung einer einmaligen Sterbesumme tritt mit dem Zeitpunkt des Ablebens ein. Die Austritte aus den genannten Kassen und Stiftungen sind ausserordentlich selten, und so erhält man ein gutes Bild über die Mortalität der Mitglieder.

Es seien zunächst, zusammengefasst in Gruppen von je 5 Altersstufen, die Zahl der unter einjähriger Beobachtung gestandenen Mitglieder sowie diejenige der Verstorbenen mitgeteilt. Die letzte Kolonne enthält die erwartungsmässige Zahl der Todesfälle, berechnet mit den ausgeglichenen Sterblichkeitskoeffizienten.

*Tabelle II.*  
*Sterblichkeit von Geistlichen.*

Alter	Beobachtete			Gestorbene			In % der Beobachteten	Zu erwartende Todesfälle
	Berner	Zürcher	Total	Berner	Zürcher	Total		
25—29	1 287	582	1 869	3	0	3	0,16	2,15
30—34	2 659	985	3 644	7	4	11	0,30	12,41
35—39	3 167	1141	4 308	20	6	26	0,60	24,98
40—44	3 286	1209	4 495	17	5	22	0,49	29,76
45—49	3 103	1209	4 312	45	8	53	1,23	48,73
50—54	2 842	1196	4 038	56	11	67	1,66	64,24
55—59	2 473	1134	3 607	50	21	71	1,97	76,11
60—64	2 039	967	3 006	86	29	115	3,83	106,82
65—69	1 454	638	2 092	81	38	119	5,69	124,18
70—74	884	361	1 245	93	33	126	10,12	122,34
75—79	459	199	658	56	32	88	13,37	93,00
80—84	204	64	268	36	16	52	19,40	55,39
85—89	58	18	76	17	4	21	27,65	18,47
90—94	7	8	15	4	2	6	40,00	3,97
	23 922	9711	33 633	571	209	780	2,32	782,55

Es wurden aus der Zahl der Beobachteten und derjenigen der in den einzelnen Altersstufen vorgekommenen Todesfälle die Brutto-Sterbenswahrscheinlichkeiten in ‰ berechnet, und dann wurde diese Beobachtungsreihe nach der Methode von Woolhouse ausgeglichen. Für die Ausglei- chung der Werte des Anfanges und des Endes der Reihe wurden zur Ausglei- chung Kegelschnitte verwendet.

Die damit festgestellte Zahl der zu erwartenden Todesfälle ergibt die Zahl 782,5 gegenüber 780 wirklich vorgekommener Fälle; die Resultate der Ausglei- chung sind demnach sehr gute.

*Tabelle III.*  
*Sterblichkeit von Geistlichen.*

Alter	Beobachtete			Gestorbene				Aus- gleichung	Erwartete Ver- storbene
	Bern	Zürich	Total	Bern	Zürich	Total	in ‰		
25	117	47	164	—	—	—	—	1,553	—
26	182	94	276	—	—	—	—	1,611	—
27	272	124	396	—	—	—	—	1,747	—
28	326	150	476	2	—	2	4,202	1,941	0,924
29	390	167	557	1	—	1	1,795	2,193	1,222
30	455	181	636	1	—	1	1,572	2,504	1,593
31	502	191	693	2	1	3	4,329	2,872	1,990
32	549	198	747	—	—	—	0,000	3,299	2,464
33	568	205	773	3	3	6	7,762	3,783	2,924
34	585	210	795	1	—	1	1,258	4,326	3,439
35	614	224	838	5	—	5	5,967	4,927	4,129
36	627	226	853	2	3	5	5,862	5,586	4,765
37	637	226	863	2	1	3	3,476	6,193	5,345
38	638	229	867	7	2	9	10,381	6,116	5,346
39	651	236	887	4	—	4	4,510	6,087	5,399
	7,113	2708	9,821	30	10	40			39,540

Tabelle III (Fortsetzung).

Alter	Beobachtete			Gestorbene				Ausgleichung	Erwartete Verstorbene
	Bern	Zürich	Total	Bern	Zürich	Total	in ‰		
	7,113	2708	9,821	30	10	40			39,540
40	660	238	898	6	1	7	7,795	5,929	5,324
41	655	251	906	3	3	6	6,623	5,747	5,203
42	660	248	908	2	1	3	3,304	5,824	5,288
43	654	234	888	4	—	4	4,505	7,243	6,396
44	657	238	895	2	—	2	2,235	8,438	7,552
45	643	238	881	15	2	17	19,296	9,510	8,378
46	621	243	864	10	2	12	13,889	10,463	9,040
47	619	239	858	6	4	10	11,655	11,756	10,087
48	615	242	857	6	—	6	7,001	12,014	10,296
49	605	247	852	8	—	8	9,390	12,823	10,925
50	594	246	840	12	1	13	15,476	14,094	11,839
51	581	245	826	10	2	12	14,528	15,325	12,658
52	565	238	803	16	3	19	23,661	16,174	12,988
53	555	233	788	12	2	14	17,766	16,873	13,296
54	547	234	781	6	3	9	11,524	17,238	13,463
55	520	231	751	13	2	15	19,973	17,956	13,485
56	515	229	744	4	5	9	12,097	19,250	14,322
57	495	227	722	16	4	20	27,701	19,922	14,384
58	474	230	704	12	7	19	26,989	22,924	16,138
59	469	217	686	5	3	8	11,662	25,924	17,784
60	455	220	675	19	8	27	40,000	29,394	19,841
61	429	200	629	14	3	17	28,027	31,575	19,861
62	412	194	606	16	7	23	37,954	36,702	22,241
63	384	183	567	18	3	21	37,037	38,903	22,062
64	359	170	529	19	8	27	51,040	43,130	22,816
65	341	154	495	15	8	23	46,465	45,829	22,685
66	316	141	457	16	7	23	50,328	53,988	24,673
67	293	125	418	6	9	15	35,885	58,982	24,654
68	263	115	378	27	7	34	89,947	68,279	25,809
69	241	103	344	17	7	24	69,767	76,623	26,358
	22,310	9061	31,371	365	122	487			489,386

Tabelle III (Fortsetzung).

Alter	Beobachtete			Gestorbene				Ausgleichung	Erwartete Verstorbene
	Bern	Zürich	Total	Bern	Zürich	Total	in ‰		
	22,310	9061	31,371	365	122	487			489,386
70	212	91	303	25	6	31	102,310	87,220	26,428
71	196	81	277	15	7	22	79,422	92,486	25,619
72	179	72	251	17	10	27	107,570	100,497	25,225
73	159	62	221	16	5	21	95,023	106,227	23,476
74	138	55	193	20	5	25	129,534	111,850	21,587
75	118	50	168	12	7	19	113,095	117,216	19,692
76	104	45	149	11	3	14	93,960	130,755	19,482
77	88	42	130	13	6	19	146,154	145,921	18,970
78	80	34	114	9	7	16	140,351	155,866	17,769
79	69	28	97	11	9	20	206,186	176,175	17,089
80	56	20	76	13	2	15	197,368	194,176	14,757
81	49	18	67	6	6	12	179,104	203,255	13,285
82	36	12	48	11	3	14	291,667	211,794	10,166
83	34	9	43	1	4	5	116,279	219,793	9,451
84	29	5	34	5	1	6	176,471	227,252	7,727
85	19	3	22	8	1	9	409,091	234,171	5,152
86	17	4	21	2	1	3	142,857	240,550	5,051
87	11	4	15	4	—	4	266,667	246,389	3,696
88	6	4	10	2	1	3	300,000	251,688	2,517
89	5	3	8	1	1	2	250,000	256,447	2,052
90	4	2	6	1	—	1	166,667	260,666	1,564
91	1	2	3	3	—	3	1000,000	264,345	0,793
92	1	2	3	—	—	—	—	267,484	0,802
93	1	2	3	—	2	2	666,667	270,083	0,810
	23 922	9711	33 633	571	209	780			782,546

Es ist bemerkenswert, dass die grösste Häufung der Beobachteten in die Altersstufe 40—44 fällt; es sind 4495 = 13,36 ‰, und zwar sowohl bei den Bernern, die dort 3286 = 13,74 ‰, als bei den Zürchern, die 1209 =

12,45 % des gesamten Beobachtungsbestandes aufweisen.

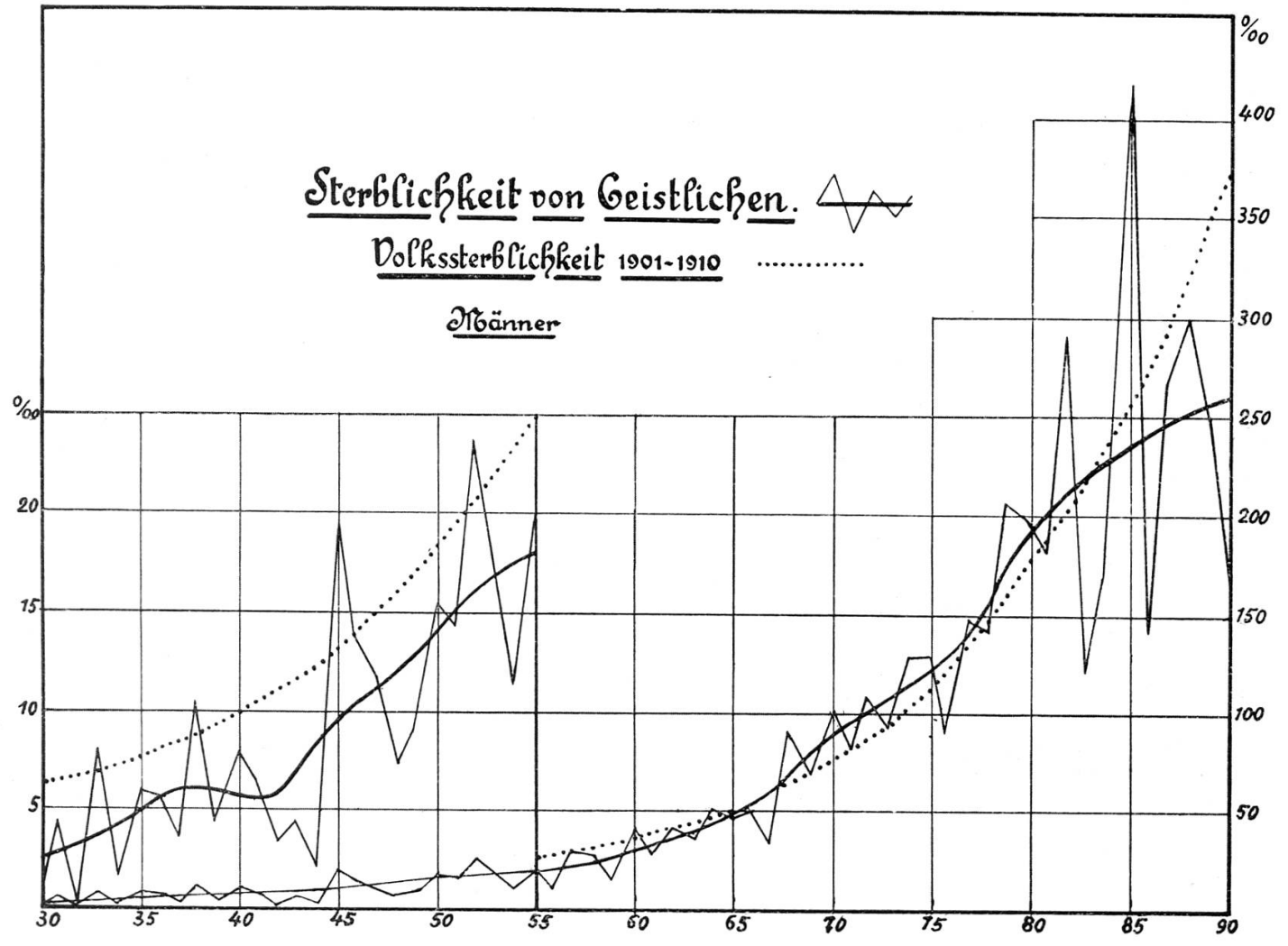
Bei den von Westergaard aufgestellten Tabellen ist die Altersstufe 50—54 mit 7002 = 14,62 % der Beobachteten am dichtesten besetzt; er gibt aber an, dass in der Beobachtungszeit 1887—1904 das Maximum schon in der Altersstufe 35—39 liege, so dass man annehmen darf, dass die Sterblichkeit der zweiten Zeitspanne der Beobachtung grösser geworden sei.

Die graphische Darstellung zeigt die interessante Erscheinung, dass die Sterblichkeit zunächst bis zum Alter 37 zunimmt, dort mit 6,193 ‰ ein erstes Maximum erreicht, um dann bis zum Minimum beim Alter 41 mit 5,747 ‰ abzufallen. Von da an steigt die Kurve stetig an bis zum höchsten Alter.

Es scheint sich auch bei dem Stand der Geistlichen die gleiche Beobachtung zu bestätigen, die bei den bernischen Lehrern konstatiert worden ist anlässlich den Untersuchungen des Verfassers über die Sterblichkeits- und Invaliditätsverhältnisse der bernischen Lehrerschaft (Jahresbericht der Bernischen Lehrerversicherungskasse 1931, S. 62 und 68). Dort wurde bei den aktiven Lehrern ein erstes Maximum beim Alter 29 mit 3,49 ‰ und dann ein Minimum beim Alter 35 mit 1,39 ‰ festgestellt, währenddem die Sterblichkeit der invaliden Lehrer im Alter 25 mit 90,248 ‰ ihren grössten Wert erreicht und ein Minimum im Alter 45 mit 26,018 ‰ annimmt. (Jahresbericht der bernischen Lehrerversicherungskasse vom Jahre 1933, Seiten 45—51).

Die ersten 10 Jahre der Berufsausübung scheinen also bei beiden Berufsgruppen die kritischen zu sein; die gesundheitlich Gefährdeten, die den Mühseligkeiten des Berufs nicht gewachsen sind, scheiden in dieser Zeitspanne häufiger aus als in dem darauffolgenden Jahrzehnt.





Zum Vergleich ist die Kurve der Volkssterblichkeit für Männer aus der Überlebensordnung 1901—1910 eingezeichnet worden. Bis zum Alter 65 verläuft die Sterblichkeitskurve der Geistlichen bedeutend niedriger, um sie dann bis zum Alter 83—84 zu überhöhen.

Es ist kein Zweifel, dass das alte Wort: Kanzelholz ist gesundes Holz durch die günstigen Mortalitätsverhältnisse der vorliegenden Untersuchung seine Bestätigung findet; immerhin werden die Aufgaben, welche die neuere Zeit an unsere Pfarrer stellt, ihre Sterblichkeit im Sinne einer Verschlechterung beeinflussen.

---

*Anmerkung:* Die Gliederung des Beobachtungsmaterials in zeitlich aufeinanderfolgende Abschnitte wäre nahe gelegen und von gewissem Interesse gewesen. Aber bis zum Jahre 1875 stand nur das Material der Witwen- und Waisenkasse reformierter Pfarrer des Kantons Bern zur Verfügung; die Bestände dieser Zeitepoche aber waren in gewissen Altersstufen so wenig dicht besetzt, dass eine technische Bearbeitung nicht möglich war.

---

