

Zeitschrift: Mitteilungen der Naturforschenden Gesellschaft in Bern
Herausgeber: Naturforschende Gesellschaft in Bern
Band: 21 (1963)

Artikel: Albrecht von Haller als Lichenologe
Autor: Frey, Eduard
Register: Legenden zu den Figuren auf Tafel I-VIII
DOI: <https://doi.org/10.5169/seals-319514>

Nutzungsbedingungen

Die ETH-Bibliothek ist die Anbieterin der digitalisierten Zeitschriften auf E-Periodica. Sie besitzt keine Urheberrechte an den Zeitschriften und ist nicht verantwortlich für deren Inhalte. Die Rechte liegen in der Regel bei den Herausgebern beziehungsweise den externen Rechteinhabern. Das Veröffentlichen von Bildern in Print- und Online-Publikationen sowie auf Social Media-Kanälen oder Webseiten ist nur mit vorheriger Genehmigung der Rechteinhaber erlaubt. [Mehr erfahren](#)

Conditions d'utilisation

L'ETH Library est le fournisseur des revues numérisées. Elle ne détient aucun droit d'auteur sur les revues et n'est pas responsable de leur contenu. En règle générale, les droits sont détenus par les éditeurs ou les détenteurs de droits externes. La reproduction d'images dans des publications imprimées ou en ligne ainsi que sur des canaux de médias sociaux ou des sites web n'est autorisée qu'avec l'accord préalable des détenteurs des droits. [En savoir plus](#)

Terms of use

The ETH Library is the provider of the digitised journals. It does not own any copyrights to the journals and is not responsible for their content. The rights usually lie with the publishers or the external rights holders. Publishing images in print and online publications, as well as on social media channels or websites, is only permitted with the prior consent of the rights holders. [Find out more](#)

Download PDF: 02.05.2026

ETH-Bibliothek Zürich, E-Periodica, <https://www.e-periodica.ch>

Legenden zu den Figuren auf Tafel I—VIII

Sämtliche Aufnahmen sind vom Verfasser im Museum in Paris aufgenommen worden. Meistens ist ein mm-Maßstab beigelegt, bei einigen Aufnahmen auch ein solcher mit Inches (= Linien = etwa 2,5 mm).

TAFEL I

- Fig. 1 *Cladonia pyxidata* var. *chlorophaea*. «*Lichen pyxidatus margine prolifero scabro*». Aus dem Becherrand sprossen zugleich mehrere ähnlich große Becherstiele. Beachte das älteste Datum: 8. oct. 1731. Text S. 7 u. 17.
- Fig. 2 Idem. «*L. pyxidatus prolifer marginibus serratis*». Mit einzelnen verlängerten Sprossen. Text S. 17.
- Fig. 3 *Clad. degenerans* f. *haplolea*. «*Coralloides 9 Hist. nostro scyphiforme marginibus radiatis et foliatis*». Text S. 17.
- Fig. 4 *Clad. convoluta*. Die Cladonie mit den größten Thalluslappen. Text S. 19.
- Fig. 5 *Clad. cornutoradiata*. Ein kleiner Ausschnitt aus dem reich aufgelegten Herbarbogen 34 mit sehr verschiedenen Verzweigungsformen. Text S. 18.

TAFEL II

- Fig. 1 *Clad. gracilis chordalis*. Ausschnitt aus Herbarbogen 23, der besonders gut die mannigfachen Varianten dieser sich stark verstrauchenden Cladonie aufzeigt. Text S. 16—17.
- Fig. 2 *Clad. furcata* f. *furcatosubulata*. Beachte die beiden Daten: 1. 5. 1741 und 1. 9. 1741 aus der Göttingerzeit, auf die auch der Ortsname Auerberg unter der Diagnose hinweist. Diese lautet: «*Coralloides fruticuli specie candicans, corniculis rufescentibus* DILL.» Text S. 20 u. 24.
- Fig. 3 *Clad. amaurocraea* — *uncialis*. Text S. 22—23.

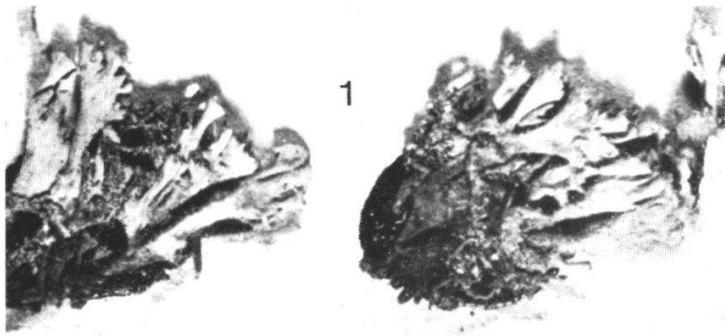
TAFEL III

- Fig. 1 *Clad. furcata* f. *pinnata*. «Drakau», am Nordrand des Bremgartenwaldes. Text S. 7 u. 21.
- Fig. 2 *Clad. furcata* f. *regalis*. «Spiez» und «Les Plans». Text S. 8 u. 21.
- Fig. 3 *Stereocaulon alpinum*. «Gastern. SAUSSURE Champonix». Text S. 8 u. 24.
- Fig. 4 *Ster. paschale*. «*Coralloides crispum et botryoforme alpinum* DILL. in pascuis um die Rühlerhäusgen» (Göttinger Zeit). Text S. 24—25.
- Fig. 5 *Ster. tomentosum*. «Lichen 1963». Text S. 24—25.

TAFEL IV

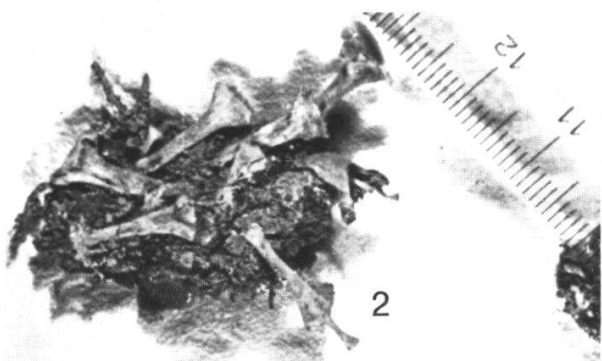
- Fig. 1 *Letharia divaricata* = «*Lichen arboreus ramosus, longissimus cinereus* SCHEUCHZER. Darunter kaum lesbar: «*Usnea 5* DILL.», ein Hinweis auf Figur 5 in DILLENIIUS: *Historia Muscorum*. Text S. 31.
- Fig. 2 *Usnea ceratina*. «*Usnea 6* DILL.». Text S. 29.
- Fig. 3 *Usnea florida*, mit 4 schlecht sichtbaren Apothecien, und
- Fig. 4 *U. glabrata*, mit der gemeinsamen Diagnose: «*Lichen cinereus, capillaceo folio minor*». Text S. 29.

TAFEL I

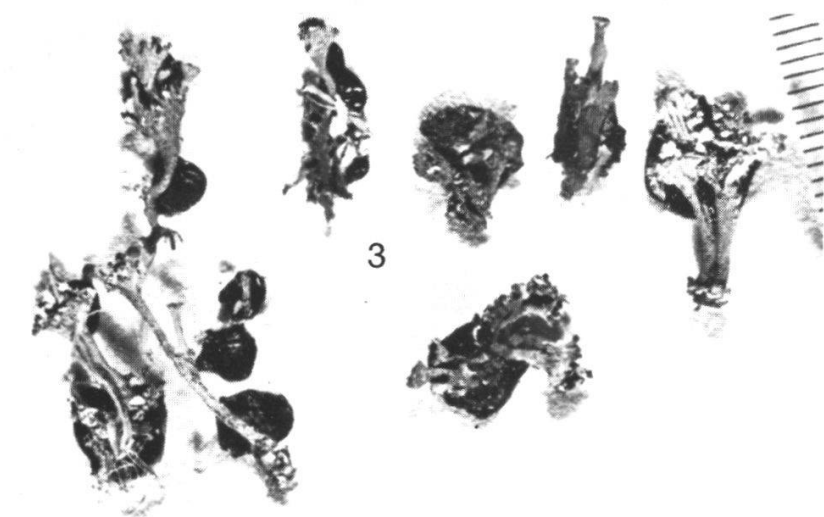


Lichen pyxidatus Ledeb.
Crispa folis prolixis, acuta
bulantibus, marginibus. Torr.

Lichen pyxidatus, margine prolixis folis



Lichen pyxidatus prolixis margine prolixis
 1734 n° 30



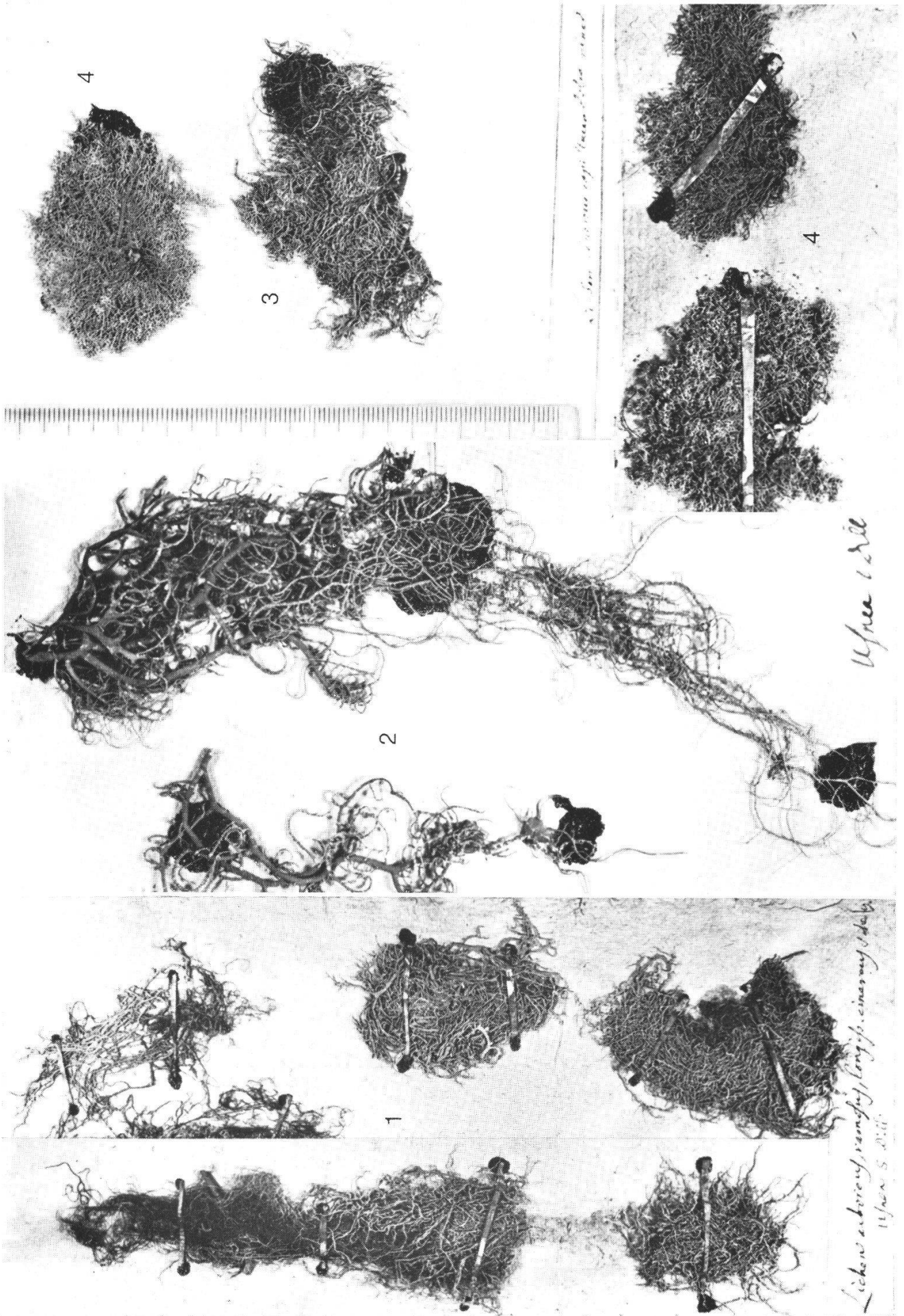
Corallodes G. Hist. rostris,
scyphiforme margine radiis
affoliatis

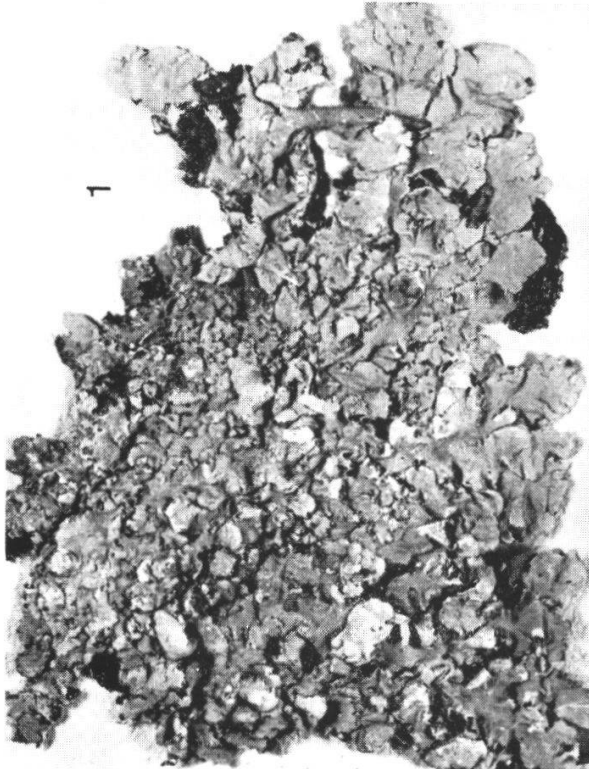


Lichen pyxidatus, unicus angustus, et elatus
conspicuis longioribus

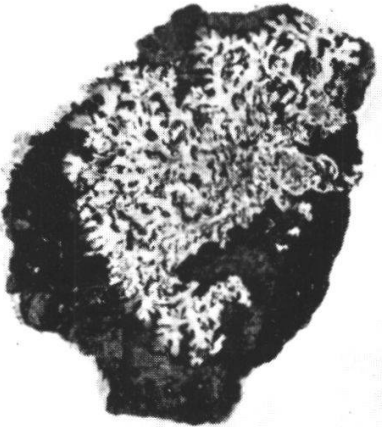


TAFEL IV



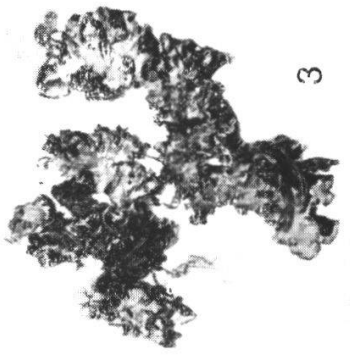
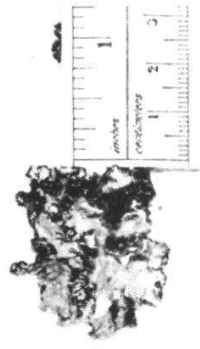
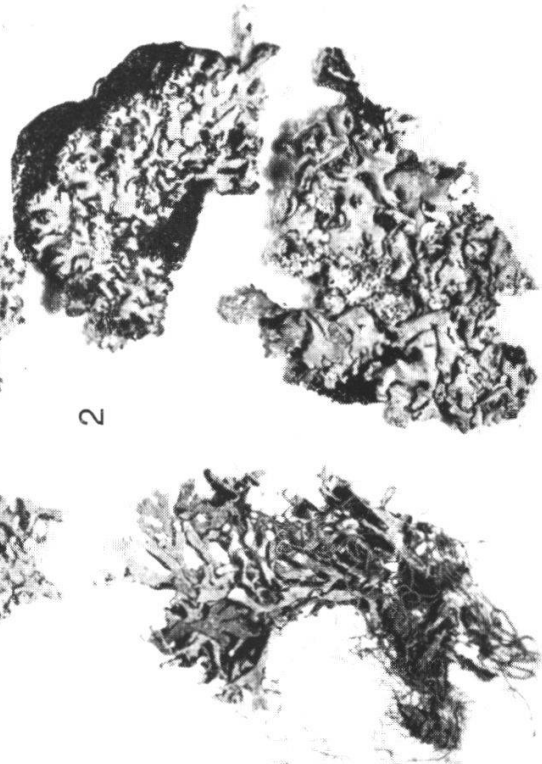
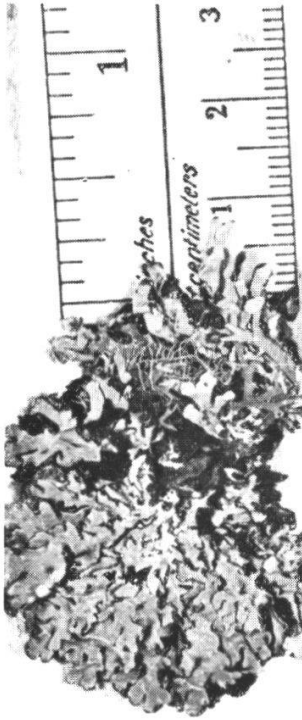


Neohia hummaria Schreb. et a. b. r. i. s. a. d. g. r. a. s.
 major infanso nigricans, lappas in lappis, in lappis
 receptis, florum amplioribus in lappis et ad
 - Col. et stridit.



University
 1989

Spilopodia arboribus adhaerens, in lappis
 receptis, florum amplioribus in lappis et ad
 - Col. et stridit.



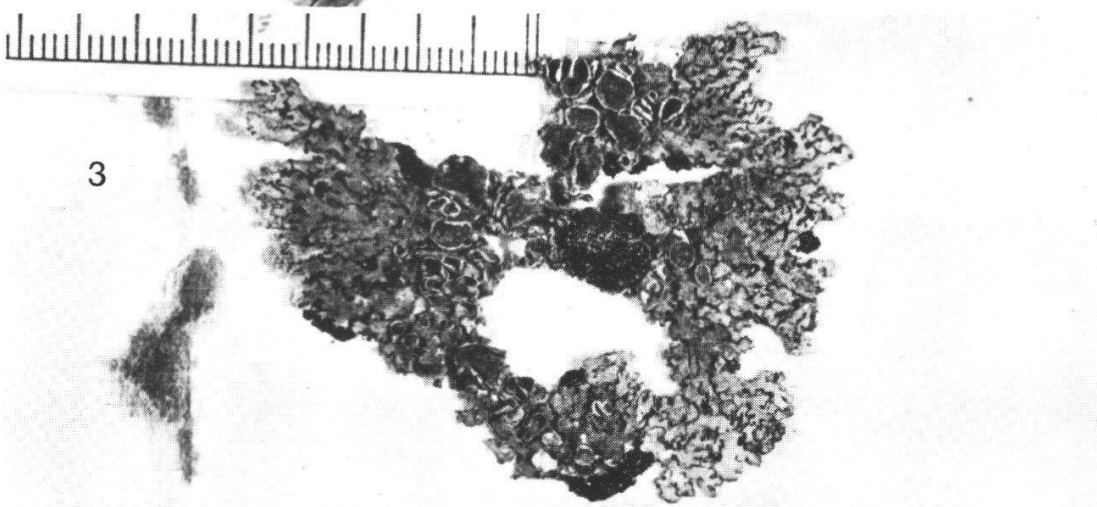
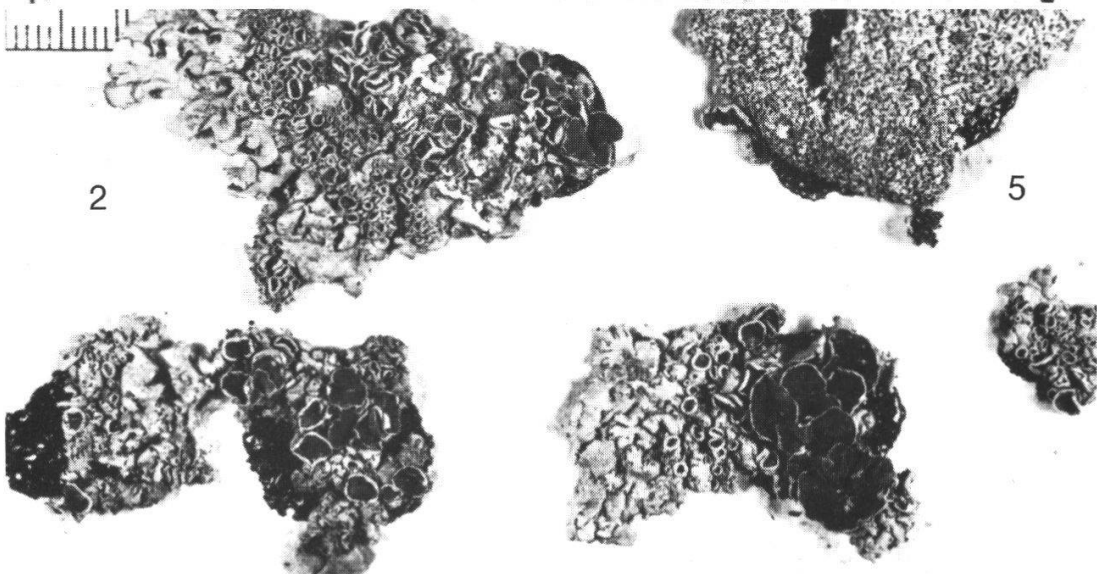
Spilopodia arboribus adhaerens, in lappis
 receptis, florum amplioribus in lappis et ad
 - Col. et stridit.

Spilopodia arboribus adhaerens, in lappis
 receptis, florum amplioribus in lappis et ad
 - Col. et stridit.

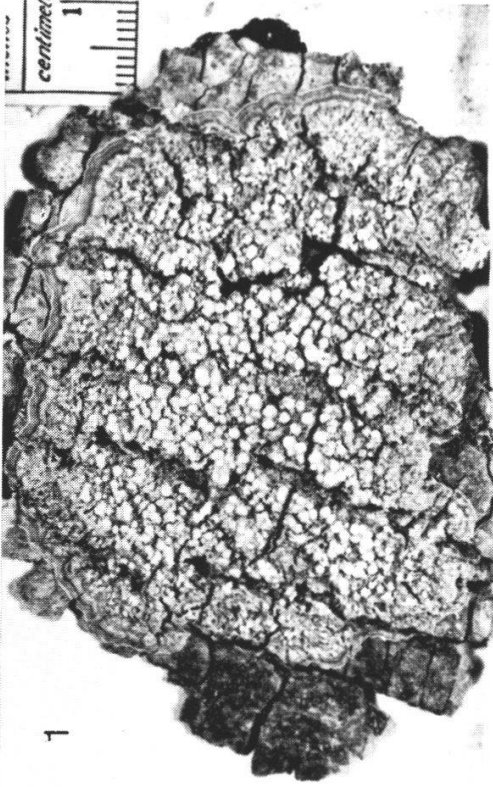
TAFEL VII



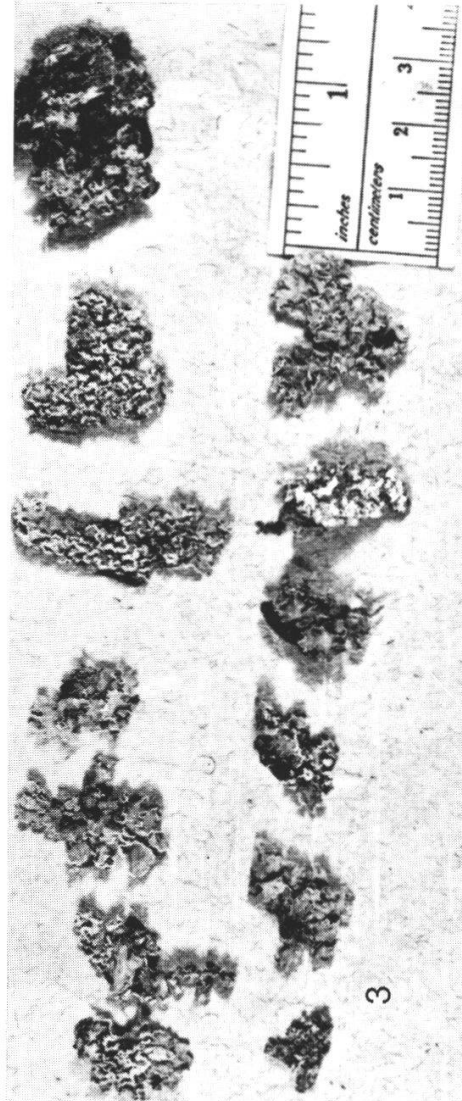
*L. pulmonaria lapidis cinereae, tenuiter laciniata, omnibus
 crassifimis cylindricis*



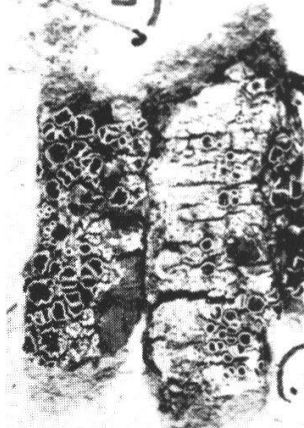
*Lichen pulmonarius superne atrocinereus, inferne
 renitens, laciniatus saxatilis, septuaginta florum, atrocinereis*



Lichenoides candidum & *spani*
nacorum, *putrellii* *pro planis*
Hisp. n. v.



Lichen *Diope.* *os* *Plinii* *Securid.* *est.* *Flaves.* *Tab. 7*



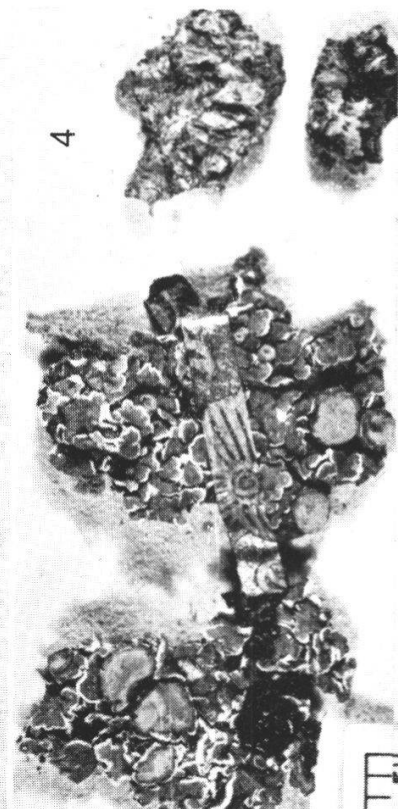
Lichen

Subfusca *Lin.*

Lichonidium *viridiparvum* *et* *h.*

Proprium *fortetley* *subfusca*

Selt. *H.* *M.* *p.* *134.* *Tab.* *XVIII*



Lichen *Scutellary* *L.*

TAFEL V

- Fig. 1 *Parmelia caperata*. «Lichen Pulmonarius saxis et arboribus adnascens major, inferne nigricans, superne ex sulfureo cinereus . . .». Text S. 45.
- Fig. 2 *Parm. physodes, tubulosa* und *obscurata f. glauca*. Text S. 50—51.
- Fig. 3 *Parm. cetrarioides*. 4 Thalli übereinander, zu unterst mit der Diagnose des MICHELI: «Lichen pulmonarius crispus, inferne nigerrimis et glaber, superne cinereus, receptaculis florum subobscuris». Text S. 45.
- Fig. 4 *Anaptychia speciosa*. HALLER hat die Diagnose des MICHELI etwas abgeändert: «L. pulmonarius arboribus adnascens, exiguus angustifolius, superne cinereus, inferne albidus, receptaculis florum subobscuris». Rechts vom Beleg steht: «Varietas + 48 Dill.» Text S. 52. Der Maßstab ist gleich wie in Fig. 1—2.

TAFEL VI

- Fig. 1 *Letharia vulpina*. Rechts unten 2 voll entwickelte Büsche, mit Fundort: «Fouly» = La Fouly im Val Ferret; links oben Bruchstücke mit stark korrigierter Diagnose. Text S. 30 unten.
- Fig. 2 *Teloschistes chrysophthalmus* = «*Muscus aureus tenuissimus*», links unten; und rechts oben: «Gagn. ex Gall.» = leg. GAGNEBIN ex Galliae, also von Gagnebin in Südfrankreich gesammelt. Text S. 31.
- Fig. 3 *Ramalina fraxinea*. Text S. 35—36.

TAFEL VII

- Fig. 1—3 Formen der *Parmelia conspersa*,
- Fig. 4—5 Formen der *Parm. stenophylla*. Text S. 48—50.

TAFEL VIII

- Fig. 1 *Pertusaria globulifera*. Text S. 58.
- Fig. 2 *Lecanora (subfusca) allophana*. Text S. 55—56.
- Fig. 3 *Cetraria juniperina* und *C. pinastri* + *Xanthoria parietina* und *X. substellaris* mit der summarischen Diagnose des CASPAR BAUHIN (C. B.): «Lichen Dioscorides et Plinii secundus, colore flavescente». Text S. 52.
- Fig. 4 *Squamarina gypsacea* mit einer unbekanntenen Benennung: «Lichen scutellatus» (?). Text S. 46.

