

**Zeitschrift:** Nachrichten des Schweizerischen Burgenvereins = Revue de l'Association Suisse pour Châteaux et Ruines = Rivista dell'Associazione Svizzera per Castelli e Ruine

**Herausgeber:** Schweizerischer Burgenverein

**Band:** 42 (1969)

**Heft:** 1

**Vereinsnachrichten:** Winterzusammenkunft mit Sonderführung durch das Schweizerische Landesmuseum in Zürich

### **Nutzungsbedingungen**

Die ETH-Bibliothek ist die Anbieterin der digitalisierten Zeitschriften auf E-Periodica. Sie besitzt keine Urheberrechte an den Zeitschriften und ist nicht verantwortlich für deren Inhalte. Die Rechte liegen in der Regel bei den Herausgebern beziehungsweise den externen Rechteinhabern. Das Veröffentlichen von Bildern in Print- und Online-Publikationen sowie auf Social Media-Kanälen oder Webseiten ist nur mit vorheriger Genehmigung der Rechteinhaber erlaubt. [Mehr erfahren](#)

### **Conditions d'utilisation**

L'ETH Library est le fournisseur des revues numérisées. Elle ne détient aucun droit d'auteur sur les revues et n'est pas responsable de leur contenu. En règle générale, les droits sont détenus par les éditeurs ou les détenteurs de droits externes. La reproduction d'images dans des publications imprimées ou en ligne ainsi que sur des canaux de médias sociaux ou des sites web n'est autorisée qu'avec l'accord préalable des détenteurs des droits. [En savoir plus](#)

### **Terms of use**

The ETH Library is the provider of the digitised journals. It does not own any copyrights to the journals and is not responsible for their content. The rights usually lie with the publishers or the external rights holders. Publishing images in print and online publications, as well as on social media channels or websites, is only permitted with the prior consent of the rights holders. [Find out more](#)

**Download PDF:** 08.04.2026

**ETH-Bibliothek Zürich, E-Periodica, <https://www.e-periodica.ch>**

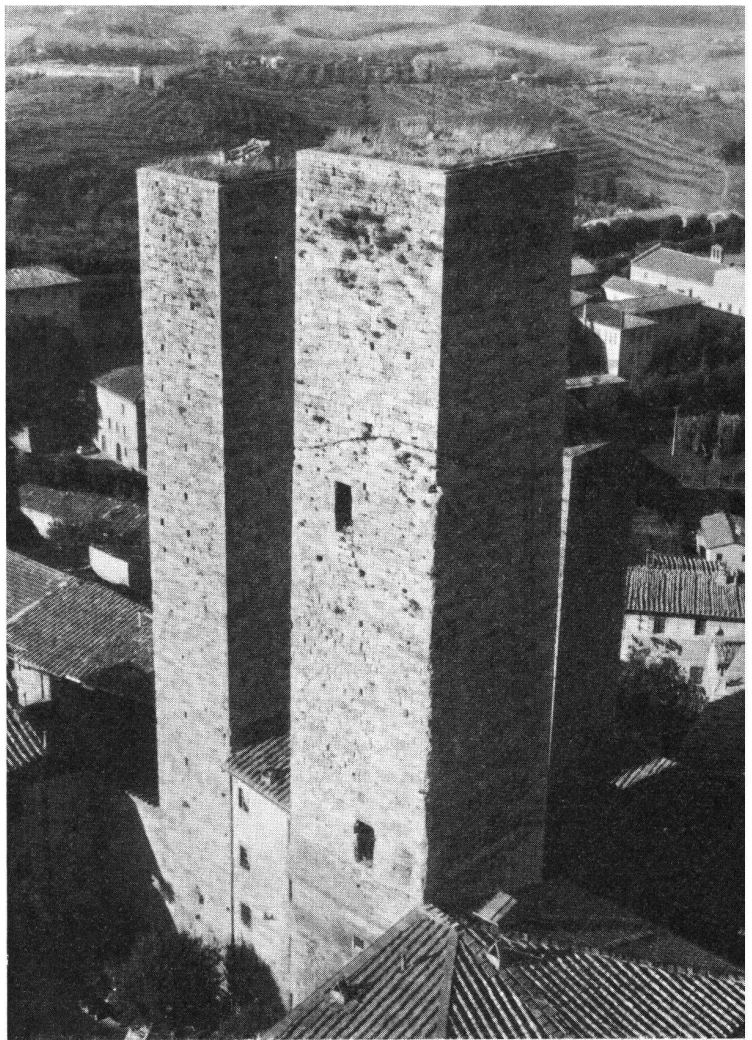
# Nachrichten

des Schweizerischen Burgenvereins

Revue de l'association suisse pour châteaux et ruines  
Rivista dell'associazione svizzera per castelli e ruine

Geschäftsstelle und Redaktion:  
Laubisserstraße 74, 8105 Watt/Regensdorf ZH  
Telephon 71 36 11  
Postcheckkonto 80 - 14239

Erscheinen jährlich sechsmal  
XLII. Jahrgang 1969 7. Band Jan./Februar Nr. 1



San Gimignano, Italien. «Zwillingtürme» der Familie Salvucci, Anhänger der Ghibellinischen Partei.

## Winterzusammenkunft mit Sonderführung durch das Schweizerische Landesmuseum in Zürich

Samstag, den 15. Februar 1969

Auf vielseitigen Wunsch hin eröffnen wir das dies-jährige Veranstaltungsprogramm mit einer gemütlichen Winterzusammenkunft in Zürich.

Der Anlaß, zu dem wir unsere Mitglieder mit ihren Angehörigen herzlich einladen, ist verbunden mit einem gemeinsamen Mittagessen sowie einer interessanten Sonderführung im Schweizerischen Landesmuseum.

### Programm

- 12.15 Uhr Besammlung im historischen Saal des «Zunftthauses zur Schmiden», Markt-gasse 20, Zürich 1 (15 Minuten vom Haupt-bahnhof oder Tram 4 bis Rathaus)
- 12.30 Uhr Begrüßung durch den Präsidenten  
Mittagessen
- 15.00 Uhr Führung in zwei Gruppen durch die Sammlungen des Museums (zwei ver-schiedene Themen)  
Erste Gruppe: Thema «Kirchliche Kunst

im 13. und 14. Jahrhundert». Referent Herr Werner K. Jaggi (Besammlung im Parterre)

Zweite Gruppe: Thema «Zeugen ritterlicher Kultur im Landesmuseum». Referent Herr Dr. Hugo Schneider. (Besamm-lung im 1. Stock)

Die Teilnehmer begleichen das Mittagessen (Preis Fr. 12.-) direkt im Zunfthaus.

Anmeldung mit beiliegender gelber Karte bis *späte-stens 11. Februar 1969.*

## Auslandfahrt 1969 nach Württemberg (Voranzeige)

Wie wir an der Generalversammlung in Burgdorf bereits kurz darauf hinwiesen, führt die kommende Ausland-Burgenfahrt nach dem südlichen Teil des Landes Württemberg. Sie findet Ende April/anfangs Mai statt und wird voraussichtlich in Friedrichshafen oder Lindau Standort nehmen für sechs Über-

nachtungen. In bequemen Tagesfahrten (2 Autobusse) werden von hier aus die verschiedenen Kostbarkeiten besucht, die sich im Raume Meersburg–Saulgau–Biberach–Leutkirch verteilen.

Württemberg, ganz besonders reich bedacht mit herrlichen Kirchen und glanzvollen Fürstensitzen, verspricht unseren Burgenfahrern wiederum ein großartiges Erlebnis zu werden. Die Reise wird sorgfältig vorbereitet und geführt von den Herren Dr. E. Schwabe und Dr. H. Schneider. Das detaillierte Programm samt Anmeldekarte erscheint in der März/April-Nummer des Nachrichtenblattes.

*Red.*

## Jahresbeitrag 1969

Der gegenwärtigen Nummer des Nachrichtenblattes liegt wieder einmal jener leider unumgängliche Einzahlungsschein bei zur Entrichtung des Mitgliederbeitrages für das laufende Jahr. Es sei an dieser Stelle allen unseren treuen Freunden und Gönnern für ihre erneute Unterstützung unserer großen Aufgabe im voraus recht herzlich gedankt.

Bei dieser Gelegenheit möchten wir eine freundliche Bitte an alle diejenigen richten, welche ihre Mitgliedschaft pro 1969 nicht mehr zu erneuern wünschen: Teilen Sie uns Ihren Austritt

### bis spätestens Ende März

in knapper Form auf einer Postkarte mit! Refüsierte oder nicht eingelöste Nachnahmen, die an Stelle des erhobenen, versäumten Jahresbeitrages jeweils Ende Jahr an uns zurückkommen, sind eine Art von «Austrittsmeldung», die dem Sekretariat viele unnötige Spesen und Umtriebe verursachen. Mit bestem Dank für Ihr Verständnis,

Die Geschäftsstelle

## Adreßänderungen

Beim üblichen Durcheinander, das eine «Züglete» mit sich bringt, wird leider oft übersehen oder vergessen, daß auch für die laufenden Zeitschriften eine Adreßänderung zu veranlassen ist. Immer wieder gelangen deshalb, vielfach erst Wochen nach der Spedition, Sendungen an uns zurück, die teilweise mit unleserlichen Vermerken versehen sind, vereinzelt aber auch nur den postamtlichen Hinweis tragen: «Abgereist ohne Adreßangabe». Das Eruiere solcher Anschriften ist für das Sekretariat durchwegs mit großem Zeitaufwand verbunden.

Wir möchten daher, im Interesse einer prompten und lückenlosen Zustellung des Nachrichtenblattes, die Mitglieder höflich ersuchen, allfällige Domiziländerungen uns rechtzeitig mitzuteilen, wenn immer möglich in Maschinen- oder Blockschrift. Für Ihre Bemühungen im voraus besten Dank.

Die Geschäftsstelle

## Unsere neuen Mitglieder

a) *Lebenslängliche Mitglieder:* keine

## b) *Mitglieder mit alljährlicher Beitragsleistung:*

Frl. Marianne Brossy, Wabern-Bern

Frau Sonja Jampen-Keiser, Münchenstein BL

Herr Rudolf Kaeser, Feldmeilen ZH

Herr H. Wyss-Rüegg, Spreitenbach AG

## Zur Lage und Bauzeit der Burg in Geldern

In den Berichten zu den rheinischen Funden und Grabungen, es handelt sich um einen Sonderdruck aus dem Bonner Jahrbuch 167, 1967, findet sich ein bemerkenswerter Aufsatz, welcher zeigt, wie wertvoll Keramikfunde dank ihrem großen Aussagewert bei einer Ausgrabung sein können und wie aufschlußreich sie für die Entwicklungsgeschichte einer ganzen Region oft sind.

Es handelt sich um die Lokalisierung und Datierung der Burg Geldern im Westen der Stadt Geldern (Geldern, deutsche Stadt im Rheinland. Liegt an der Niers, einem rechten Seitenfluß der Maas. Die Stadt befindet sich nur 7 Kilometer von der holländischen Grenze entfernt). Eine Notgrabung, verursacht durch Ausschachtungen für Neubauten, gab bei genauem Untersuchung die erhoffte Auskunft. Die Überprüfung der Holzsubstruktionen, deren Altersbestimmung, die Kontrolle der Bauelemente und insbesondere die Untersuchung der zahlreichen Keramik ergaben folgendes Bild: «Da die Gründungspfeiler vermutlich im Jahre 1353 gefällt wurden und auch die Bearbeitungsspuren einheitlich aus dieser Zeit stammen, außerdem die zu datierenden Scherben sämtliche nicht über das 14. Jahrhundert zurückreichen, ist anzunehmen, daß die Burg um die Mitte des 14. Jahrhunderts auf zwei bis dahin unbesiedelten Inseln der Niers angelegt wurde. In diesem Zusammenhang ist das Fehlen älterer Siedlungsspuren wichtig, die, wären sie vorhanden gewesen, im Bereich des Bergfrieds hätten sichtbar werden müssen. Damit sind Lage und Bauzeit der bisher nur auf alten Ansichten überlieferten Burg in Geldern festgelegt.

Wo die ursprüngliche Burg der Grafen von Geldern stand, bleibt weiterhin unbekannt. Die immer wieder geäußerte Meinung, die ‚antiqua ecclesia‘ in Geltre, die 1067 dem Georgenstift in Köln geschenkt wurde, und die wohl nahe gelegene Burg seien in Aldekerk, 10 Kilometer südöstlich von Geldern, zu suchen, ist auf Grund der Geländeverhältnisse, der Lage zu der Straße und der Bodenfunde als unbegründet, ja unwahrscheinlich abzulehnen. Allein Nieukerk käme als Vorort der Mark Gelleron oder Gelre in Betracht. – Megingoz, der die Mark Gelre über seine Frau Gerberga, Tochter des lothringischen Pfalzgrafen Gottfried, erhielt, hat vielleicht in der Mitte des 10. Jahrhunderts die Burg als Vorort der Mark gegründet, in der um 997 der ‚comes illustris Megingoz in loco qui dicitur Gellere‘ starb. Diese Burg kann nur im 11. und 12. Jahrhundert die eigentliche Landesburg gewesen sein, denn seit dem 13. Jahrhundert verlagerte sich das Hauptgewicht der Herrschaft mehr in das Gebiet des Rheindeltas. Nach unseren bisherigen Kenntnissen sind die frühen Landesburgen großflächige und mehrteilige Anlagen gewesen. Sie wurden seit dem ausgehenden 9. Jahrhundert auf hochwasserfreien Geestrücken, an Rändern von Mittelterrassen oder auf ausgedehnten