

Zeitschrift: Nachrichten des Schweizerischen Burgenvereins = Revue de l'Association Suisse pour Châteaux et Ruines = Rivista dell'Associazione Svizzera per Castelli e Ruine

Herausgeber: Schweizerischer Burgenverein

Band: 36 (1963)

Heft: 2

Titelseiten

Nutzungsbedingungen

Die ETH-Bibliothek ist die Anbieterin der digitalisierten Zeitschriften auf E-Periodica. Sie besitzt keine Urheberrechte an den Zeitschriften und ist nicht verantwortlich für deren Inhalte. Die Rechte liegen in der Regel bei den Herausgebern beziehungsweise den externen Rechteinhabern. Das Veröffentlichen von Bildern in Print- und Online-Publikationen sowie auf Social Media-Kanälen oder Webseiten ist nur mit vorheriger Genehmigung der Rechteinhaber erlaubt. [Mehr erfahren](#)

Conditions d'utilisation

L'ETH Library est le fournisseur des revues numérisées. Elle ne détient aucun droit d'auteur sur les revues et n'est pas responsable de leur contenu. En règle générale, les droits sont détenus par les éditeurs ou les détenteurs de droits externes. La reproduction d'images dans des publications imprimées ou en ligne ainsi que sur des canaux de médias sociaux ou des sites web n'est autorisée qu'avec l'accord préalable des détenteurs des droits. [En savoir plus](#)

Terms of use

The ETH Library is the provider of the digitised journals. It does not own any copyrights to the journals and is not responsible for their content. The rights usually lie with the publishers or the external rights holders. Publishing images in print and online publications, as well as on social media channels or websites, is only permitted with the prior consent of the rights holders. [Find out more](#)

Download PDF: 12.01.2026

ETH-Bibliothek Zürich, E-Periodica, <https://www.e-periodica.ch>

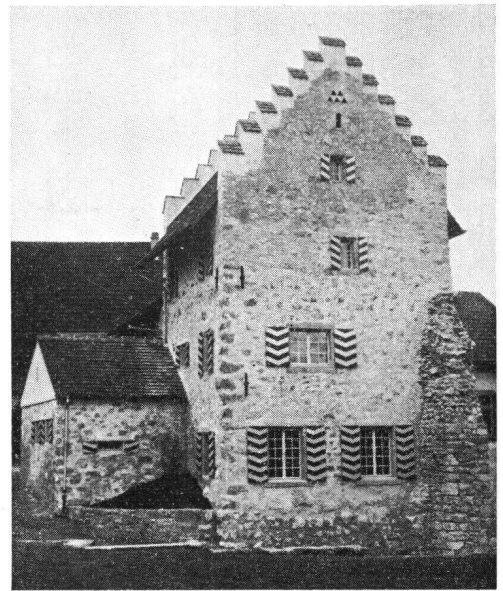
Nachrichten

des Schweizerischen Burgenvereins

Revue de l'association suisse pour châteaux et ruines
Rivista dell'associazione svizzera per castelli e ruine

Geschäftsstelle und Redaktion:
Letzistraße 45, Zürich 6
Telefon 28 06 86, Postcheck VIII 14 239

Erscheinen jährlich sechsmal
XXXVI. Jahrgang 1963 6. Band März/April Nr. 2



Altenburg bei Brugg AG
Schlößli, Westansicht nach Umbau 1940/41

Burgenfahrten

Wir sind in der Lage, unseren Mitgliedern als Voranzeige für den Sommer 1963 eine ganze Reihe von Burgenfahrten größeren und kleineren Ausmaßes zu unterbreiten. Die entsprechenden Anmeldekarten liegen jeweils den Nachrichten bei.

1. 11. Mai Burgenfahrt in den Aargau

Am Samstag, 11. Mai 1963, veranstaltet der Burgenverein erstmals eine halbtägige Burgenfahrt in den Aargau. Abseits des großen Verkehrs überraschen uns viele Kostbarkeiten, so daß uns – am Vortag des Muttertages – ein besonderer Genuß bevorsteht. Den Abschluß der abwechslungsreichen Fahrt bildet eine größere Besichtigung – unter Führung von Herrn Dr. Dürst, Konservator – von Schloß Lenzburg. Nachher erwartet uns ein leckerer Imbiß im Rittersaal oder, falls es das Wetter erlaubt, im erhabenen Schloßhof.

Programm:

- Abfahrt: punkt 13 Uhr vor dem Landesmuseum (Autocar)
Rückkehr: etwa 19.45 Uhr
Route: Zürich – Siggenthal –
Schloß Böttstein (Innenbesichtigung)
Brugg – **Altenburg** – Schinznach –
Kastelen – Veltheim – **Wildenstein** –
Wildegge – **Lenzburg** – Wohlen – Zürich
Preis: Fr. 20.– (inkl. Imbiß, Eintritt, Führung, Trinkgelder)
Auf Schloß Lenzburg können Getränke frei gewählt werden, sind aber im Preis nicht inbegriffen
Leitung: Fritz Hauswirth
Anmeldung: mit beiliegender Anmeldekarte bis spätestens 30. April

2. **16. Juni** eintägige Burgenfahrt im Kanton Zürich mit Besuch der Ruine Wulp, des Ritterhauses Bubikon sowie der Schlösser Grüningen und Greifensee.
3. **15.–21. September** große Burgenfahrt nach Westfalen zur Besichtigung der zahlreichen hochinteressanten Wasserschlösser.
4. **12.–13. Oktober** zweitägige Burgenfahrt in die Kantone Waadt und Freiburg, mit Besuch der Schlösser Colombier, Yverdon, Estavayer, Lucens, Oron, Romont und Jegenstorf.

Wir möchten Sie bitten, sich schon heute die entsprechenden Daten zu reservieren.

Ausgrabungen und Konservierungen

Schloß Wildegge AG

Zu Anfang des Jahres 1963 wurde die Möglichkeit geschaffen, daß unter Aufsicht des Schweizerischen Landesmuseums der Bergfried im unteren Teil innen von Schutt befreit werden konnte. Bereits 1955 war es gelungen, in 10 m Höhe den ehemaligen Eingang zum Turm wieder freizulegen. 1552 hatte ein Brand den gewaltigen Turm, dessen Grundmauern 3 m messen, in starke Mitleidenschaft gezogen. Mehrere Eingriffe waren im Zusammenhang mit dem Wiederaufbau und anlässlich der Errichtung des anliegenden Palas und der weiteren Anbauten vorgenommen worden. (Einbruch eines Einganges von der Küche her in die sogenannte Speisekammer unterhalb des alten Einganges sowie Durchbruch eines neuen Zuganges vom Palas her in das sogenannte Archiv als auch der Einzug von zwei Gewölben in der Speisekammer und im Archiv.) Bis zur Höhe der Speisekammer war der ganze Turm mit Brandschutt von 1552 aufgefüllt, und auf diesem Schutt ruhte der neue Plattenboden.