

Zeitschrift: Nachrichten des Schweizerischen Burgenvereins = Revue de l'Association Suisse pour Châteaux et Ruines = Rivista dell'Associazione Svizzera per Castelli e Ruine

Herausgeber: Schweizerischer Burgenverein

Band: 32 (1959)

Heft: 5

Artikel: Schloss Klingnau, Kt. Aargau

Autor: [s.n.]

DOI: <https://doi.org/10.5169/seals-159953>

Nutzungsbedingungen

Die ETH-Bibliothek ist die Anbieterin der digitalisierten Zeitschriften auf E-Periodica. Sie besitzt keine Urheberrechte an den Zeitschriften und ist nicht verantwortlich für deren Inhalte. Die Rechte liegen in der Regel bei den Herausgebern beziehungsweise den externen Rechteinhabern. Das Veröffentlichen von Bildern in Print- und Online-Publikationen sowie auf Social Media-Kanälen oder Webseiten ist nur mit vorheriger Genehmigung der Rechteinhaber erlaubt. [Mehr erfahren](#)

Conditions d'utilisation

L'ETH Library est le fournisseur des revues numérisées. Elle ne détient aucun droit d'auteur sur les revues et n'est pas responsable de leur contenu. En règle générale, les droits sont détenus par les éditeurs ou les détenteurs de droits externes. La reproduction d'images dans des publications imprimées ou en ligne ainsi que sur des canaux de médias sociaux ou des sites web n'est autorisée qu'avec l'accord préalable des détenteurs des droits. [En savoir plus](#)

Terms of use

The ETH Library is the provider of the digitised journals. It does not own any copyrights to the journals and is not responsible for their content. The rights usually lie with the publishers or the external rights holders. Publishing images in print and online publications, as well as on social media channels or websites, is only permitted with the prior consent of the rights holders. [Find out more](#)

Download PDF: 10.04.2026

ETH-Bibliothek Zürich, E-Periodica, <https://www.e-periodica.ch>

teile, als Hinweis, daß er einst höher gewesen. – Abdecken des Turmes mit einem Zeltdach mit gebrochenen Kanten als Schutzmaßnahme.

Schon Robert Durrer hat sich eingehend mit der Dachgestaltung beschäftigt. Wir können seinem Vorschlag für ein Firstdach nicht zustimmen¹. Die heute noch in Spuren erkennbaren Sparrenlöcher sind nicht ursprünglich; sie stammen aus der Zeit, da der ganze Komplex noch als Bauernhaus Verwendung gefunden hatte und mit einem flachen Firstdach eingedeckt worden war.

Noch ein Wort zum alten Eingang. Er befindet sich auf der Nordseite, also talaufwärts. Vergleiche mit andern mittelalterlichen Wehrbauten zeigen, daß die Eingänge zum Wohnturm oder Bergfried von den Baumeistern immer auf der dem Feind abgewendeten Seite errichtet wurden. In unserem Fall würde dies bedeuten, daß der Gegner talaufwärts zu suchen, die Burg also gegen das Stift Engelberg errichtet worden war, was seinerseits für die Datierung der Anlage einen wesentlichen Anhaltspunkt geben würde. Durrer kommt allerdings zu einer vollkommen anderen Überlegung, denn er erachtet die Burg als engelbergische Wacht gegen Norden und erklärt den alten Eingang ausdrücklich als der Angriffsseite zugewendet². Wissenschaftliche, einwandfreie archäologische Untersuchungen werden die offene Frage klären und werden auch Aufschluß geben über die nördliche «Fundamentmauer», welche über das Turmgeviert hinausragt und älteren Datums als der Turm sein muß.

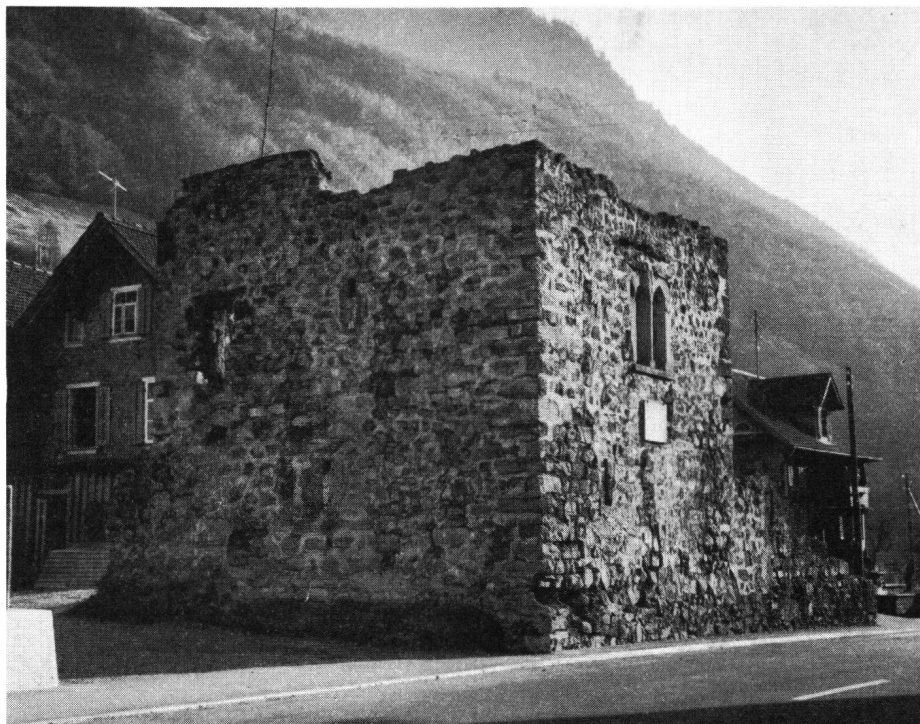
Sr.

¹ R. Durrer, Das Bürgerhaus in der Schweiz, XXX. Band, Kanton Unterwalden, Zürich 1937, Tafel 7.

² R. Durrer, a. a. O., S. XXXVIII.

Schloß Klingnau, Kt. Aargau

Schon vor Jahren war dieses wertvolle Objekt gefährdet. Ein kleines Grüppchen ortsansässiger Leute versammelte sich mit dem Ziele, für das Schloß eine würdige Zweckbestimmung zu finden und seine Restaurierung zu ermöglichen. Nach langen Verhandlungen reifte der Plan, im weitläufigen Gebäude Wohnungen für betagte Leute einzubauen und in einem Saal eine ornithologische Ausstellung, verbunden mit einer Abteilung für Fischerei, einzurichten. Inzwischen ist es Standort des Schweizerischen Fischereimuseums geworden und bildet nun für die Zukunft ein Forschungszentrum für Studenten der Biologie, Ornithologie, Fischzucht und des Gewässerschutzes. Es sind folgende Ausstellungsräume vorgesehen: Berufsfischerei einst und



Ruine Wolfenschießen von NW; ehemaliger Eingang links und gekoppeltes gotisches Fenster

heute – Sportfischerei im Wandel der Zeit – Die Fische der Schweiz – Fischereizubehör – Wasserflora und -fauna – Die Wasservögel – Die Organisation der Fischerei – Der Gewässerschutz.

Red.

Schloß Hindelbank, Kt. Bern

Dieses Schloß, einer der größten schweizerischen Landsitze des 18. Jahrhunderts, wurde 1722–1725 für den Berner Schultheißen Hieronymus v. Erlach errichtet. Es darf angenommen werden, daß der Franzose Joseph Abeille der planende Architekt war; er hatte bereits wenige Jahre zuvor für den gleichen Bauherrn das Schloß Thunstetten gebaut. Die Ausführung des Projekts lag jedoch in den Händen des Berner Rats herrn Daniel Stürler und seines Sohnes Albrecht.

Als der Staat Bern 1866 das Schloß übernahm, wurde das Gebäude sehr notdürftig als Armenverpflegungs-, Zwangsarbeits- und schließlich Strafanstalt für Frauen eingerichtet. Erst aus dem Jahre 1896 stammen die ungeschönen An- und Aufbauten; sie bildeten jedoch einen Notbehelf, ohne den gestellten Ansprüchen Genüge zu leisten. Während Jahren suchte der Regierungsrat nach einer vernünftigen Lösung. In der Abstimmung vom 23./24. Mai 1959 genehmigte das Berner Volk ein neues, gediegenes Projekt.

Durch die geschickte Gruppierung neuer Gebäude und die Tendenz, diese möglichst niedrigzuhalten, wird es gelingen, die dominierende Wirkung des Schlosses Hindelbank im Landschaftsbild zu erhalten. Das Schloß soll auf seinen ursprünglichen baulichen Bestand zurückgeführt, also von den ungeschönen An- und Aufbauten des letzten Jahrhunderts befreit werden. Sowohl der Berner Heimatschutz wie die Kantonale Kunstaltertümer-Kommission sind über das Bauvor-