

Zeitschrift: Nachrichten der Schweizerischen Vereinigung zur Erhaltung der Burgen und Ruinen (Burgenverein)
Herausgeber: Schweizerische Vereinigung zur Erhaltung der Burgen und Ruinen, Burgenverein
Band: 1 (1927-1929)
Heft: 8

Vereinsnachrichten: An unsere Mitglieder = A nos membres

Nutzungsbedingungen

Die ETH-Bibliothek ist die Anbieterin der digitalisierten Zeitschriften auf E-Periodica. Sie besitzt keine Urheberrechte an den Zeitschriften und ist nicht verantwortlich für deren Inhalte. Die Rechte liegen in der Regel bei den Herausgebern beziehungsweise den externen Rechteinhabern. Das Veröffentlichen von Bildern in Print- und Online-Publikationen sowie auf Social Media-Kanälen oder Webseiten ist nur mit vorheriger Genehmigung der Rechteinhaber erlaubt. [Mehr erfahren](#)

Conditions d'utilisation

L'ETH Library est le fournisseur des revues numérisées. Elle ne détient aucun droit d'auteur sur les revues et n'est pas responsable de leur contenu. En règle générale, les droits sont détenus par les éditeurs ou les détenteurs de droits externes. La reproduction d'images dans des publications imprimées ou en ligne ainsi que sur des canaux de médias sociaux ou des sites web n'est autorisée qu'avec l'accord préalable des détenteurs des droits. [En savoir plus](#)

Terms of use

The ETH Library is the provider of the digitised journals. It does not own any copyrights to the journals and is not responsible for their content. The rights usually lie with the publishers or the external rights holders. Publishing images in print and online publications, as well as on social media channels or websites, is only permitted with the prior consent of the rights holders. [Find out more](#)

Download PDF: 27.04.2026

ETH-Bibliothek Zürich, E-Periodica, <https://www.e-periodica.ch>



Nachrichten

der Schweiz. Vereinigung zur Erhaltung der Burgen und Ruinen

(BURGENVEREIN)

REVUE de l'Association suisse pour la conservation des châteaux et ruines (Société des Châteaux Suisses)
RIVISTA dell'Associazione svizzera per la conservazione dei castelli e delle ruine

An unsere Mitglieder

Wir haben das Vergnügen, Sie zur
dritten Jahresversammlung
am 21./22. September 1929

in die südlichen Gauen unseres Landes einzuladen, wo unsere dortigen Freunde einen überaus genussreichen Empfang vorbereiten.

Am ersten Tag werden die Ausgrabungen der Hohenstaufenburg Serravalle im Bleniothal besichtigt und am folgenden Tag soll den Schlössern in Locarno und Bellinzona ein Besuch abgestattet werden. Daneben haben wir die große Ehre, von der Regierung des Kantons Tessin sowohl, wie von der Stadt Locarno empfangen und als Gäste bewirtet zu werden.

Wer an der Jahresversammlung teilnehmen will – und wir hoffen wiederum auf eine starke Beteiligung –, der hat ein Teilnehmerheft zu lösen. Es berechtigt zur Bahnfahrt ab Arth-Goldau bis Locarno und zurück einschl. Schnellzugzuschlag auf dem Hinweg bis Locarno, Lunch in Biasca (ohne Getränk), Tram bis Malvaglia und zurück, Nachtessen in Bellinzona, Übernachten und Frühstück in Locarno (Hotels: Metropol au Lac, Belvédère, Regina, du Lac, event. Schlosshotel), Bankett in Locarno, einschl. aller Trinkgelder und Kurtaxe in Locarno.

Der Preis der Teilnehmerkarte beträgt:

für die Eisenbahnfahrt in III. Klasse Fr. 39.50

„ „ „ „ II. „ „ 47.50

und kann bis längstens den 12. September beim Reisebureau Kuoni in Zürich, das die Organisation der Tagung übernommen hat, mit beiliegender Karte bestellt werden.

Alle Anfragen, welche die Jahresversammlung betreffen, sind auch an dieses Reisebureau zu richten.

Das Tragen des Vereinszeichens ist obligatorisch (Gäste, auch Damen sind willkommen, doch müssen auch sie das Vereinszeichen tragen (erhältlich gegen Fr. 3.10 bei der Geschäftsstelle des Burgenvereins, Scheideggstr. 10, Zürich 2). Die offiziellen Veranstaltungen (Nachtessen in Bellinzona und Bankett in Locarno) bleiben auf die Mitglieder des Burgenvereins beschränkt.

Mit Burgengruß Der Vorstand.

A NOS MEMBRES

Nous avons le plaisir de vous inviter à
LA III^{me} ASSEMBLÉE ANNUELLE
LES 21/22 SEPTEMBRE 1929

dans le sud de notre pays, où nos amis nous préparent une réception pleine de charme.

Le premier jour une excursion est prévue aux fouilles du château de Serravalle dans le val Blenio, et le lendemain on visitera les châteaux de Locarno et Bellinzona. Pour ces deux journées nous aurons l'honneur d'être reçus officiellement et d'être les hôtes pour deux banquets du gouvernement tessinois ainsi que de la ville de Locarno.

Ceux qui désirent prendre part à cette assemblée — et nous espérons que les participants seront de nouveau nombreux — doivent se procurer le livret de participation qui comprend le voyage d'Arth-Goldau à Locarno et retour, y compris la surtaxe pour l'aller, le lunch à Biasca (sans le vin), le tram à Malvaglia, souper à Bellinzona, coucher et déjeuner à Locarno (Hôtels Métropole au Lac, Belvédère, Regina, du Lac, et éventuellement du Château), le banquet à Locarno, y compris tous les pourboires et la taxe municipale à Locarno.

Le prix de la carte de participation est fixé:
pour le voyage en III^{me} classe du chemin de fer à Fr. 39.50
„ „ „ „ II^{me} „ „ „ „ „ „ „ 47.50

La carte doit être demandée jusqu'au 12 Septembre au plus tard à l'agence de voyage Kuoni à Zurich laquelle s'est chargée de l'organisation des deux journées.

Toute demande de renseignement concernant cette troisième assemblée annuelle doit également être adressée à cette agence de voyage (voir la carte ci-incluse).

Le port de l'insigne „Pro Castellis“ est obligatoire. Les invités, dames y comprises, seront les bien-venus et devront également porter l'insigne qu'ils peuvent se procurer au siège de la Société, Scheideggstrasse 10, Zurich, au prix de Fr. 3.10.

Les deux banquets officiels c.-à-d. le souper à Bellinzona et le dîner à Locarno, restent réservés aux seuls membres de la Société des Châteaux Suisses.

Le Comité.



Programm

Samstag, den 21. September 1929

Die Teilnehmer treffen um 10.45 Richtung aus Luzern und Zürich in Arth-Goldau ein.

- 10.57 Abfahrt Arth-Goldau gemeinschaftlich in Extrawagen nach Biasca.
- 13.19 Ankunft in Biasca, Lunch im Hotel Suisse.
- 14.50 Abfahrt nach Malvaglia mit Extrazug.
- 15.09 Ankunft daselbst. Spaziergang nach der Burgruine Serravalle (ca. 20 Minuten), Besichtigung der Ausgrabungen. Erklärungen durch Arch. Eug. Probst.
- 17.00 Rückweg nach Malvaglia u. Rückfahrt nach Biasca.
- 18.37 Abfahrt von Biasca nach Bellinzona.
- 19.01 Ankunft in Bellinzona.
- 19.30 Empfang durch den Staatsrat des Kantons Tessin mit einem von ihm offerierten Nachtessen (Lokal noch unbestimmt).
- 22.15 Abfahrt per Extrazug nach Locarno.
- 22.40 Ankunft in Locarno, Bezug der Hotels.

Sonntag, den 22. September 1929

- 10.00 Jahresversammlung im Municipio, Locarno (Jahresrechnung, Jahresbericht, Wahl eines Vorstandsmitgliedes).
- 10.30 Besichtigung des restaurierten Schlosses unter Führung unseres Mitgliedes und des Restaurators, Prof. Eduardo Berta.
- 12.00 Bankett, offeriert von der Stadt (Lokal noch unbestimmt).
- 15.00 Extrazug nach Bellinzona.
- 15.23 Ankunft daselbst und Besichtigung der Schlösser Castel grande (Uri) und Montebello (Schwyz) unter Führung von Prof. Tarabori.

Rückfahrt Richtung Gotthard einzeln und nach Belieben innert 10 Tagen.

PROGRAMME

SAMEDI, 21 SEPTEMBRE 1929

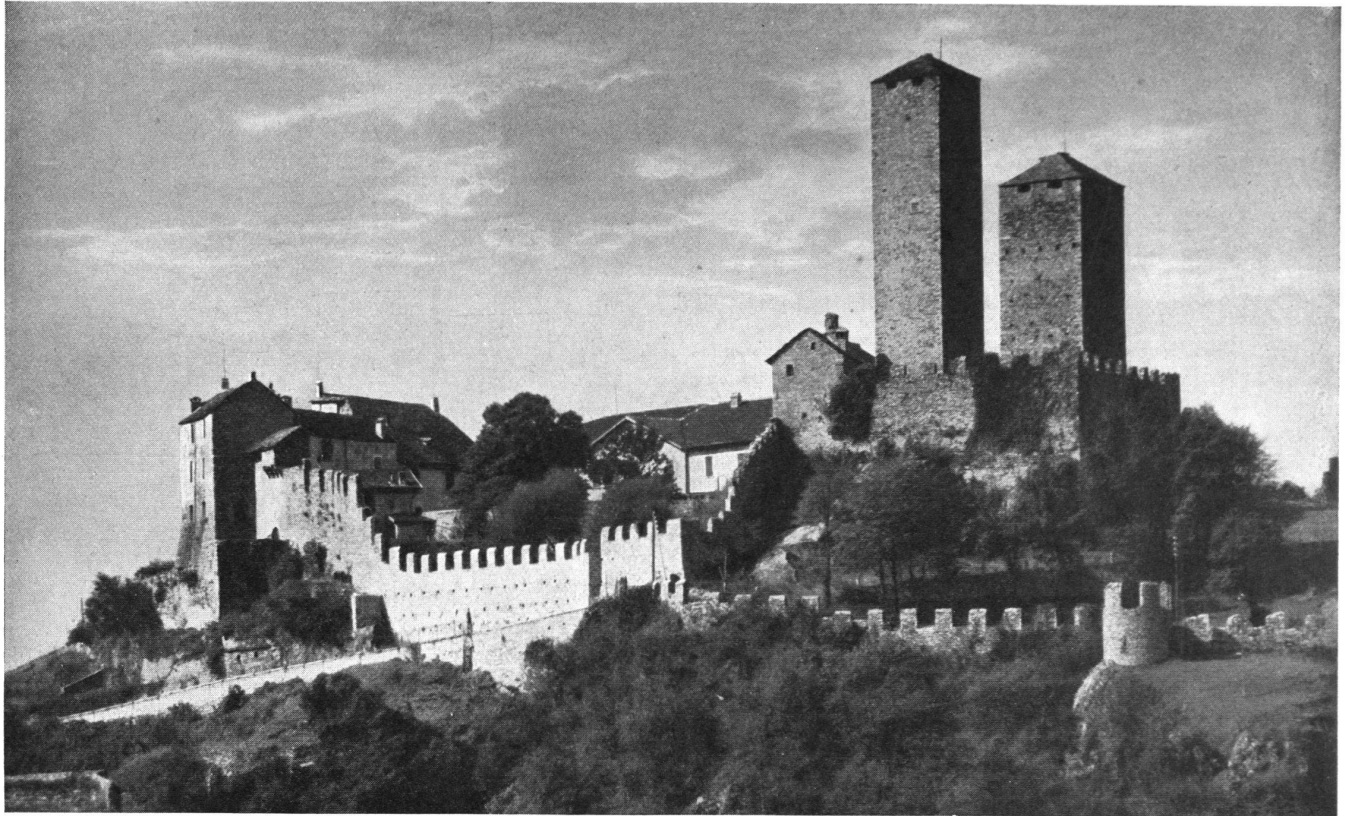
Les participants venant des directions de Lucerne et Zurich arrivent à Arth-Goldau à 10,45 h.

- 10,57 Départ en wagon spécial pour Biasca.
- 13,19 Arrivée à Biasca — Lunch (Hôtel Suisse).
- 14,50 Départ en tram spécial pour Malvaglia.
- 15,09 Arrivée à Malvaglia — Promenade aux ruines du château de Serravalle (environ 20 minutes de marche) visite des fouilles et explications données par Mr. Probst, architecte.
- 17,00 Retour à Malvaglia puis en tram à Biasca.
- 18,37 Départ de Biasca pour Bellinzone.
- 19,01 Arrivée à Bellinzone.
- 19,30 Réception par le Conseil d'Etat du Canton du Tessin et souper offert par l'Etat.
- 22,15 Départ en train spécial pour Locarno.
- 22,40 Arrivée à Locarno, logements.

DIMANCHE, 22 SEPTEMBRE 1929

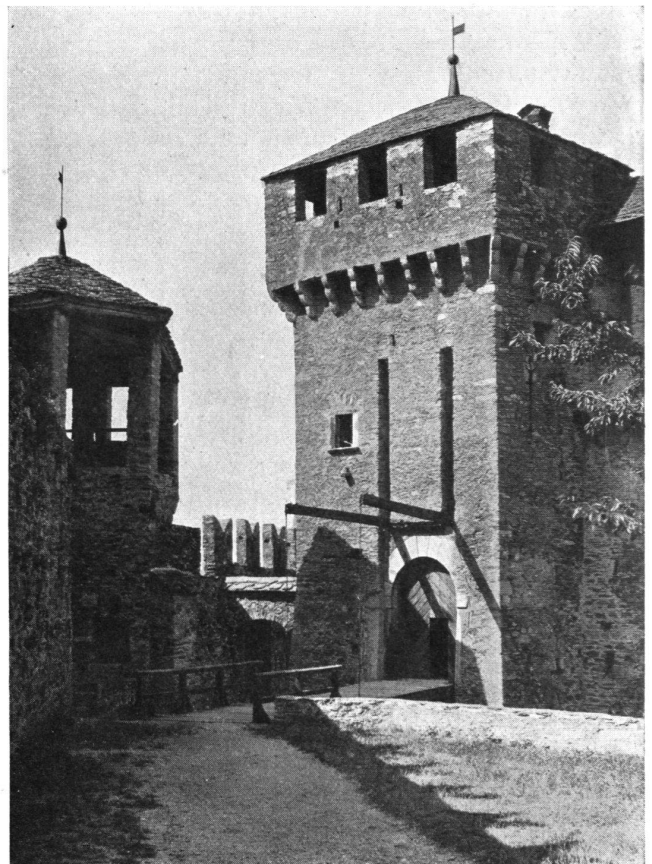
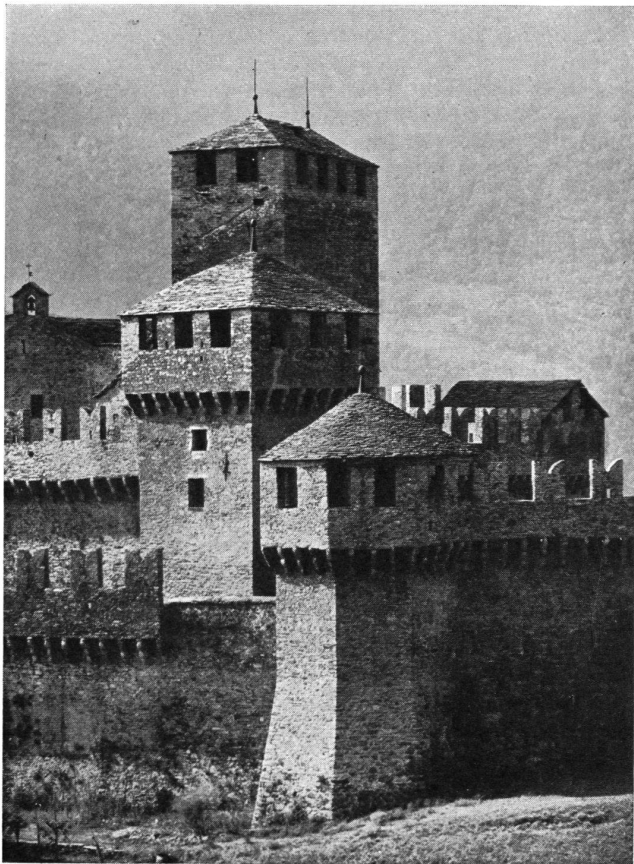
- 10,00 Assemblée générale à l'Hôtel de Ville. (Procès verbal, rapport et comptes présentés par le Comité; élection d'un membre du Comité.)
- 10,30 Visite du château restauré, avec explication de notre membre Mr. le prof. Eduardo Berta.
- 12,00 Banquet offert par la ville de Locarno.
- 15,00 Départ par train spécial pour Bellinzone.
- 15,23 Arrivée à Bellinzone et visite des deux châteaux de Castel-Grande (Uri) et Montebello (Schwyz) avec explication de notre membre Mr. le Prof. Tarabori.

Retour direction Gotthard à volonté, séparément, et dans le délai de 10 jours.



Aufnahme: H. Rüedi, Lugano

DIE SCHLÖSSER IN BELLINZONA
Oben: Castel grande (Uri) – Unten: Castel Montebello (Schwyz)



Aufnahmen: H. Rüedi, Lugano