

Zeitschrift: Minaria Helvetica : Zeitschrift der Schweizerischen Gesellschaft für historische Bergbauforschung = bulletin de la Société suisse des mines = bollettino della Società svizzera di storia delle miniere

Herausgeber: Schweizerische Gesellschaft für Historische Bergbauforschung

Band: - (2008)

Heft: 28

Artikel: La collection de négatifs originaux de la Mine de fer d'Herznach = Eisenbergwerk Herznach : Sammlung von Original-Negativen

Autor: Ansermet, Stefan

DOI: <https://doi.org/10.5169/seals-1089874>

Nutzungsbedingungen

Die ETH-Bibliothek ist die Anbieterin der digitalisierten Zeitschriften auf E-Periodica. Sie besitzt keine Urheberrechte an den Zeitschriften und ist nicht verantwortlich für deren Inhalte. Die Rechte liegen in der Regel bei den Herausgebern beziehungsweise den externen Rechteinhabern. Das Veröffentlichen von Bildern in Print- und Online-Publikationen sowie auf Social Media-Kanälen oder Webseiten ist nur mit vorheriger Genehmigung der Rechteinhaber erlaubt. [Mehr erfahren](#)

Conditions d'utilisation

L'ETH Library est le fournisseur des revues numérisées. Elle ne détient aucun droit d'auteur sur les revues et n'est pas responsable de leur contenu. En règle générale, les droits sont détenus par les éditeurs ou les détenteurs de droits externes. La reproduction d'images dans des publications imprimées ou en ligne ainsi que sur des canaux de médias sociaux ou des sites web n'est autorisée qu'avec l'accord préalable des détenteurs des droits. [En savoir plus](#)

Terms of use

The ETH Library is the provider of the digitised journals. It does not own any copyrights to the journals and is not responsible for their content. The rights usually lie with the publishers or the external rights holders. Publishing images in print and online publications, as well as on social media channels or websites, is only permitted with the prior consent of the rights holders. [Find out more](#)

Download PDF: 03.05.2026

ETH-Bibliothek Zürich, E-Periodica, <https://www.e-periodica.ch>

La collection de négatifs originaux de la Mine de fer d'Herznach

De 2003 à 2004, le Musée cantonal de géologie de Lausanne s'est porté acquéreur d'une partie substantielle de la collection de minéralogie systématique du musée Bally-Prior à Schönenwerd près d'Aarau. Plusieurs milliers d'échantillons datant du début du 20^{ème} siècle sont venus ainsi enrichir et compléter la collection lausannoise.

Lors de la dernière visite à Schönenwerd en juin 2004, le musée avait été presque vidé de son contenu en minéraux, et c'est en inspectant encore une dernière fois les lieux que les photographies originales de la mine d'Herznach ont été découvertes au fond d'une armoire, dans l'ancien bureau du conservateur. Conscient de la grande valeur historique de ces documents oubliés et probablement voués à la destruction, le Musée de Lausanne en a fait l'acquisition pour sa photothèque.

Les négatifs sur plaques de verre étaient conservés dans une série de boîtes de carton, chaque plaque étant séparée des autres par une feuille de papier. Deux formats sont représentés, 13x18 cm et 18x24 cm, ce qui indique que deux caméras ont été utilisées pour les prises de vues. L'état général des négatifs est très bon, avec très peu de rayures ou de verres cassés.

Les boîtes et les négatifs ne portaient aucune indication sur l'identité du photographe, sur les lieux photographiés ou les dates des prises de vues, à l'exception d'un seul papier retrouvé entre deux négatifs, avec la mention «Herznach 1942» griffonnée au crayon.

Pour la publication dans le *Minaria*, les négatifs ont été posés horizontalement sur un caisson lumineux équipé de flashes électroniques, et reproduits au moyen d'une caméra numérique. L'image digitale couleur a ensuite été inversée et traitée de manière à lui rendre toute sa qualité originale.

La collection de négatifs originaux de la mine de fer d'Herznach est conservée dans les archives du Musée cantonal de géologie de Lausanne, consultable sur demande écrite et sous conditions. Les photographies sont toujours dans leur emballage original, en attendant un inventaire et un stockage définitif dans des conditions appropriées de température et d'humidité.

Eisenbergwerk Herznach: Sammlung von Original-Negativen

In den Jahren 2003 bis 2004 hatte das Musée cantonal de Lausanne Gelegenheit, eine grössere Menge von Mineralien aus der systematischen Sammlung des Museums Bally-Prior in Schönenwerd bei Aarau zu erwerben. Mehrere Tausend Proben ergänzen seither die Lausanner Sammlung.

Bei einem der letzten Besuche in Schönenwerd im Juni 2004, als die Mineraliensammlung des Museums schon beinahe leergeräumt war, kamen bei einer letzten Inspektion in der Tiefe eines Kastens des Konservators Originale von Fotografien zum Bergwerk Herznach zum Vorschein. Man war sich schnell über den historischen Wert dieser lange Zeit verschollenen Bilder klar und das Lausanner Museum beschloss, diese Foto-Kollektion zu erwerben und in die bestehenden Fotodokumentationen zu integrieren.

Die Negative auf Glasplatten waren in einer Serie von Kartonschachteln aufbewahrt, jede Glasplatte geschützt durch ein dünnes Papier. Zwei verschiedene Formate von Negativen waren vorhanden, 13x18 cm und 18x24 cm, was auf die Verwendung von mindestens zwei Kameras schliessen liess. Der Gesamtzustand der Negative war sehr gut, mit nur ganz wenigen Schäden im Glas oder am Negativ.

Auf den Kartonschachteln waren weder Angaben zur Identität des Fotografen noch zum genauen Aufnahmeort oder zu den Aufnahmedaten vermerkt, mit Ausnahme eines einzelnen Zettels zwischen den Negativen, worauf mit Bleistift «Herznach 1942» geschrieben war.

Für die Reproduktion in *Minaria Helvetica* 28a wurden die Negative horizontal auf einem Leuchttisch, ausgerüstet mit Blitzgeräten, montiert und mit einer Digitalkamera fotografiert. Das so erhaltene digitale Farbbild wurde anschliessend in ein Positivbild in Graustufen umgerechnet und möglichst exakt gemäss dem originalen Negativ weiterbearbeitet.

Die Sammlung der Negative von Herznach wird heute im Archiv des geologischen Kantonsmuseums in Lausanne (Musée cantonal de géologie de Lausanne) aufbewahrt. Die Originale können auf schriftliche Voranmeldung eingesehen werden. Die Fotografien werden vorläufig in der Originalverpackung aufbewahrt, bis sie dereinst definitiv unter angemessenen Bedingungen aufbewahrt werden können.

(Übersetzung RK)





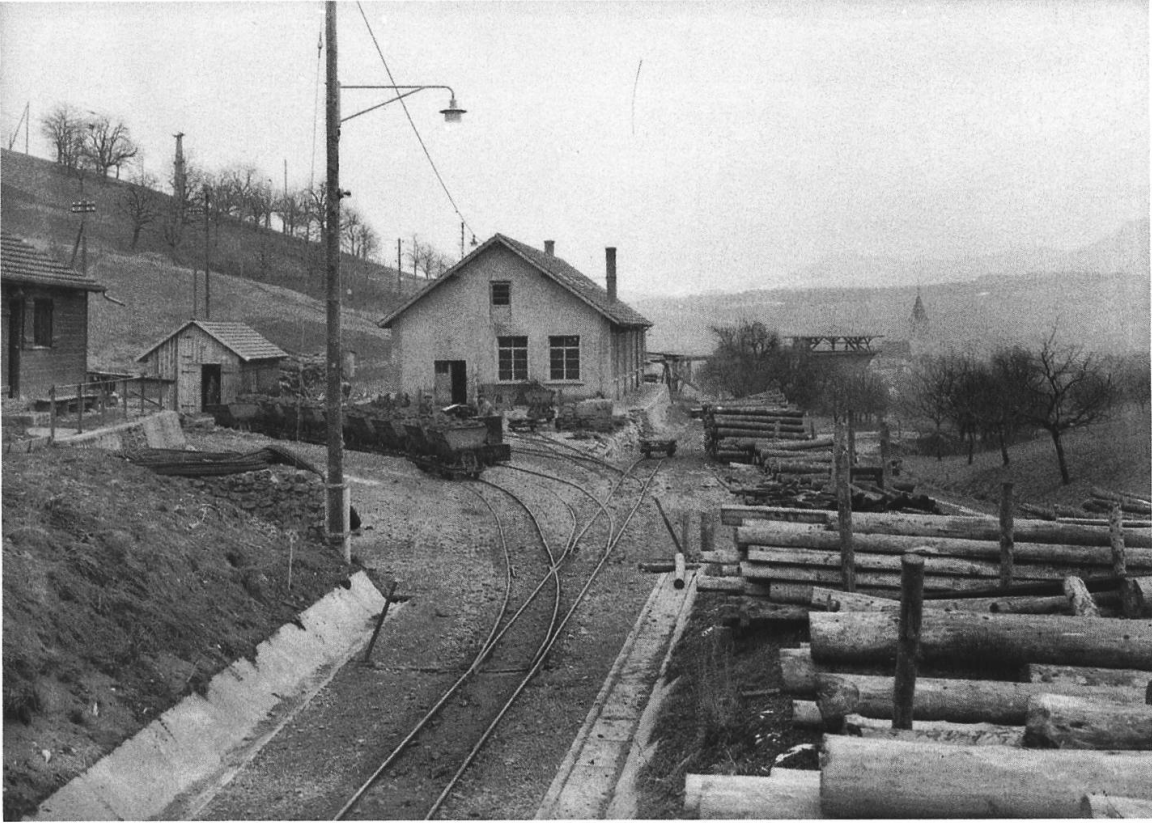


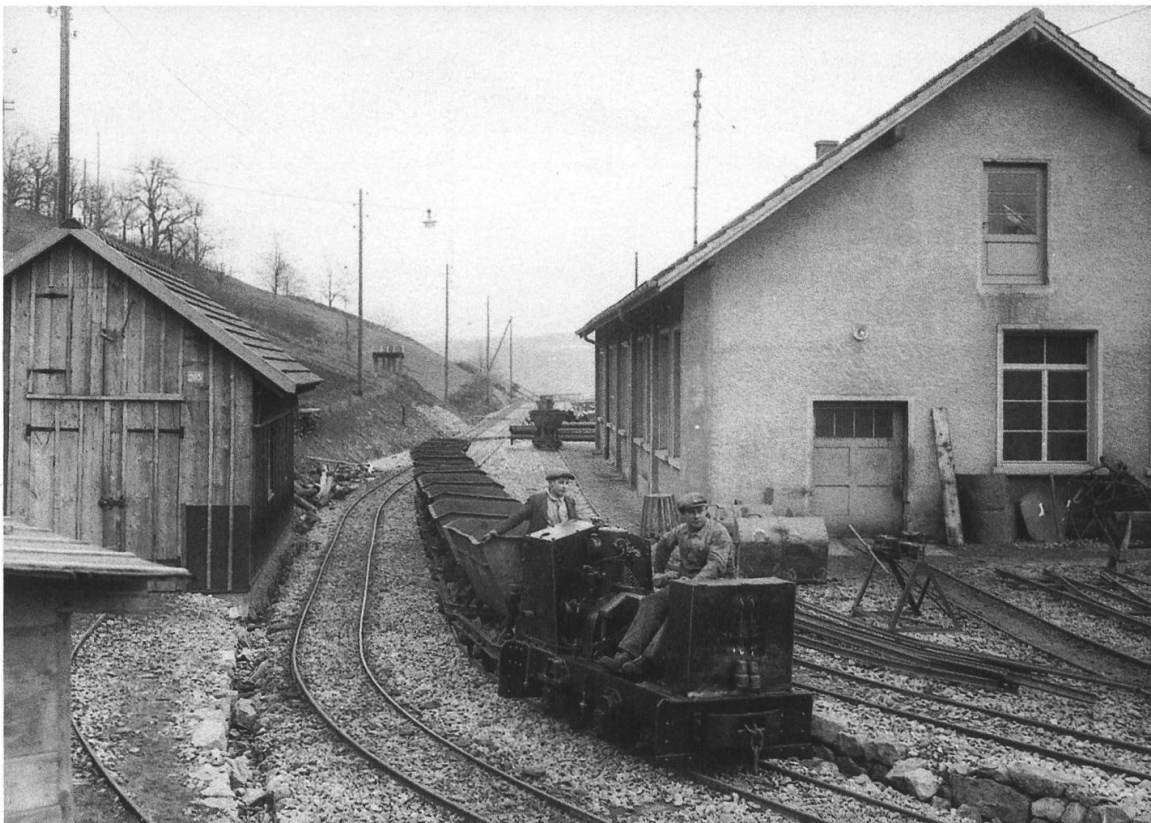


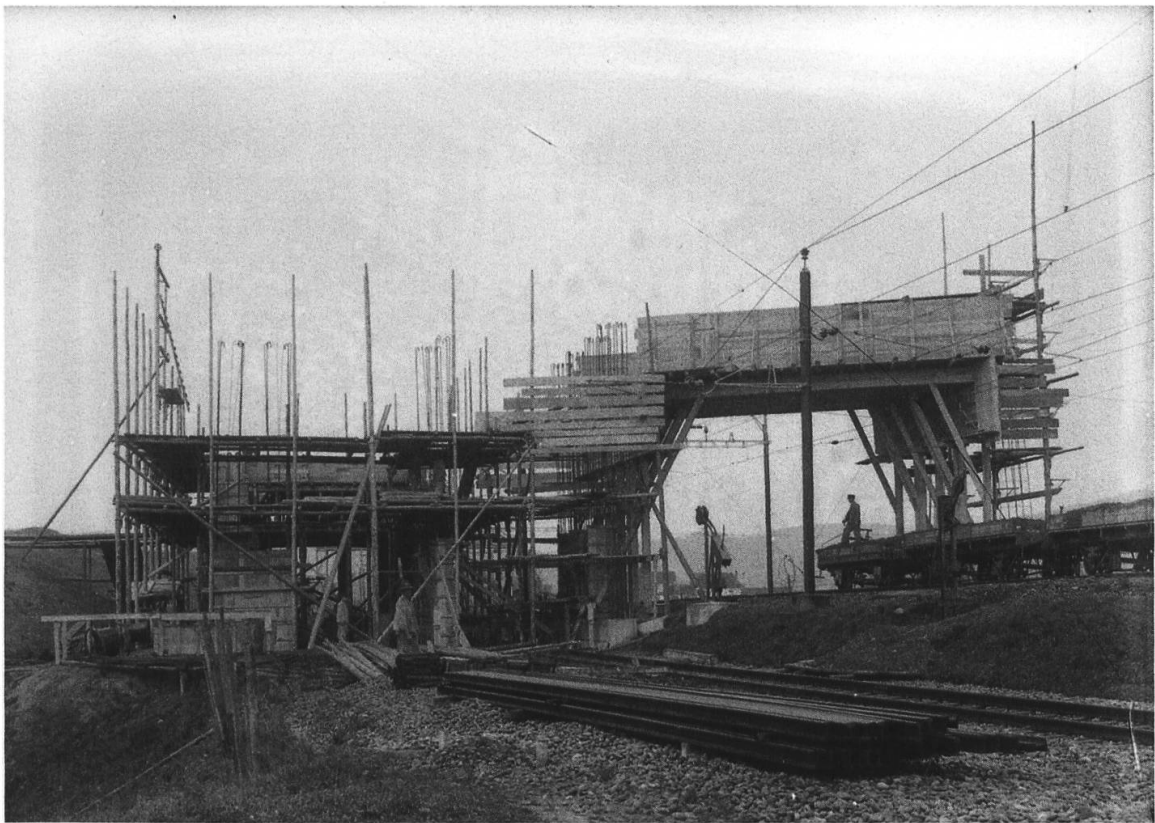
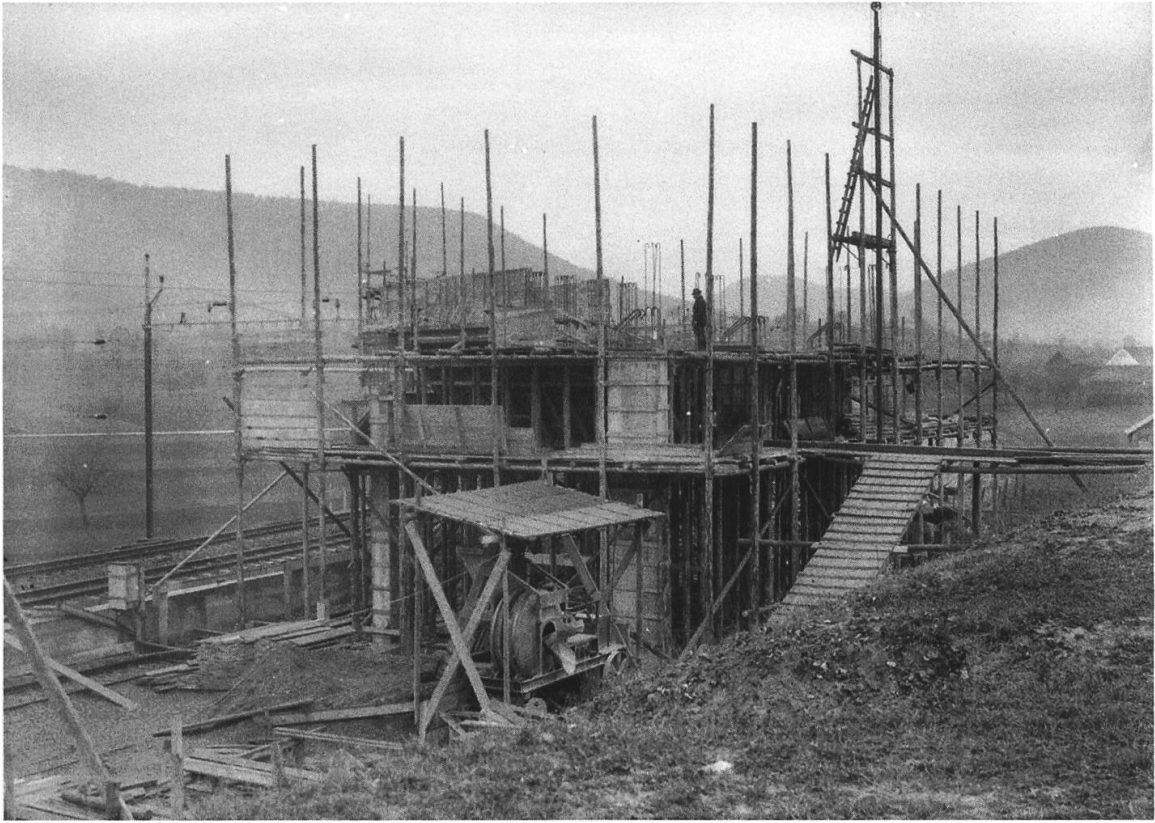


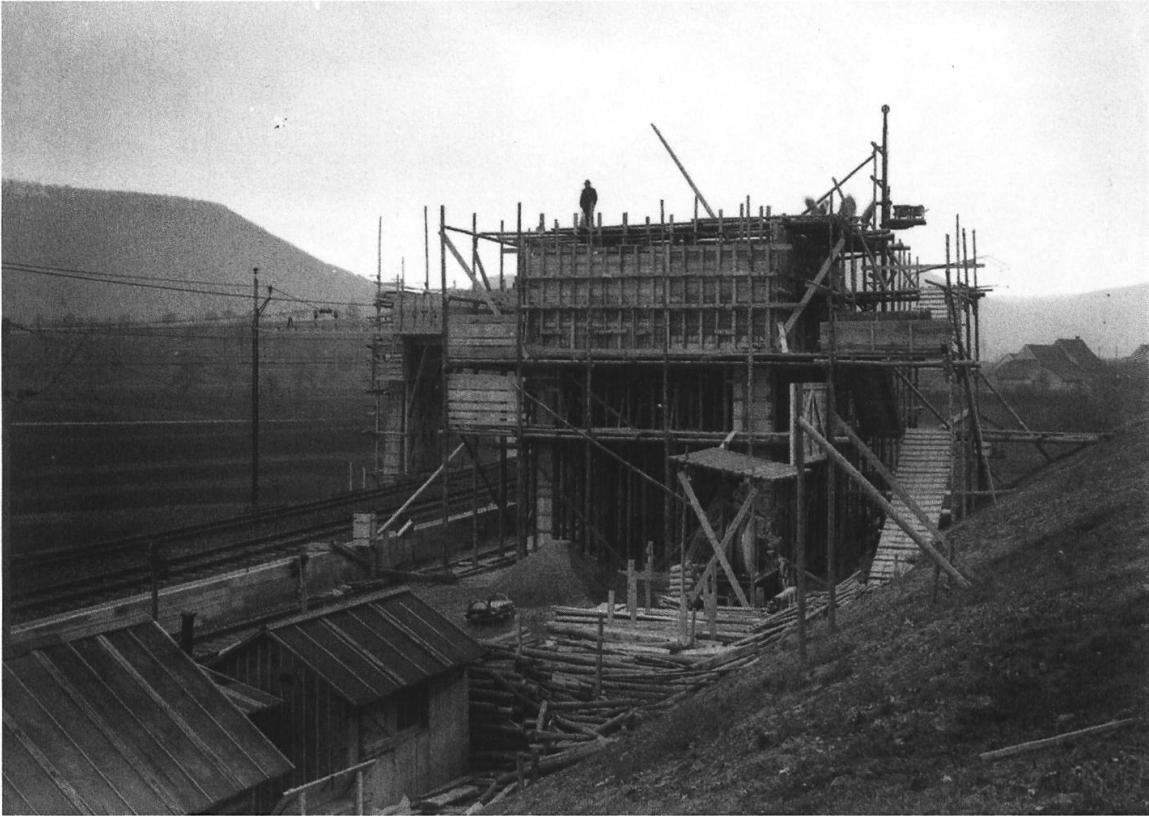


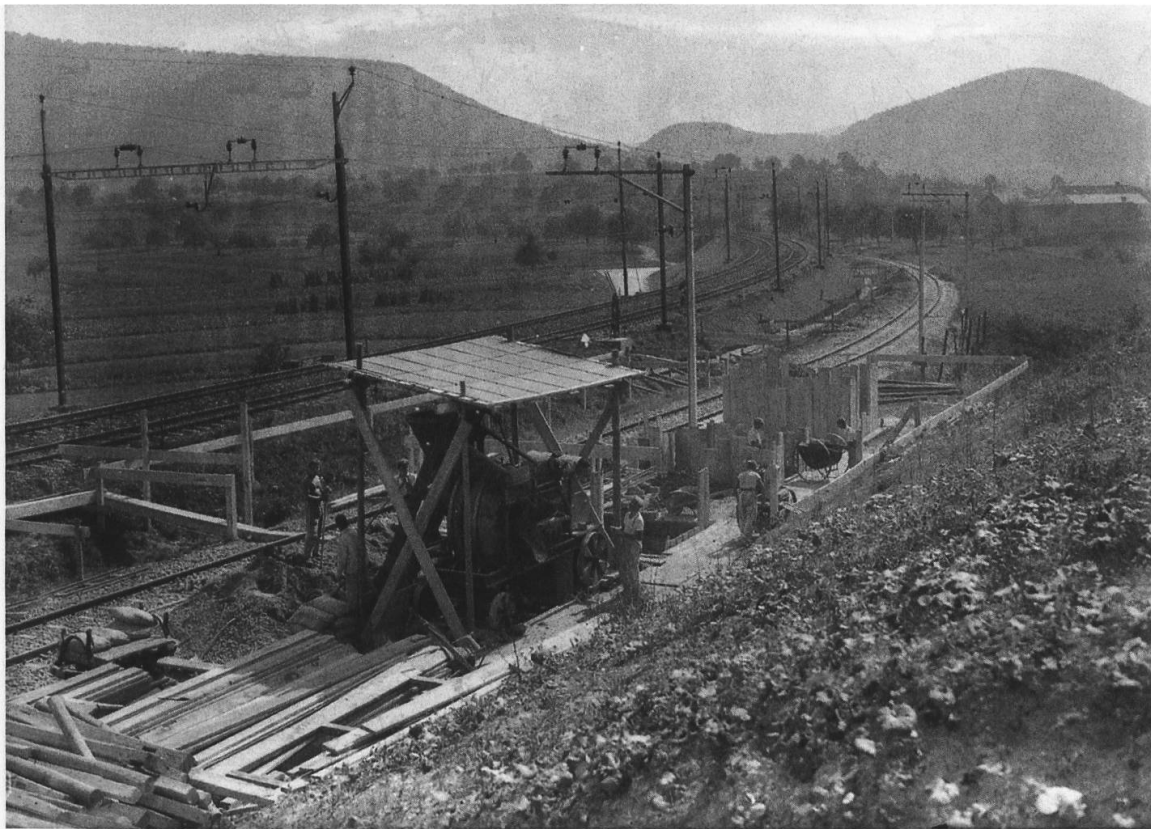


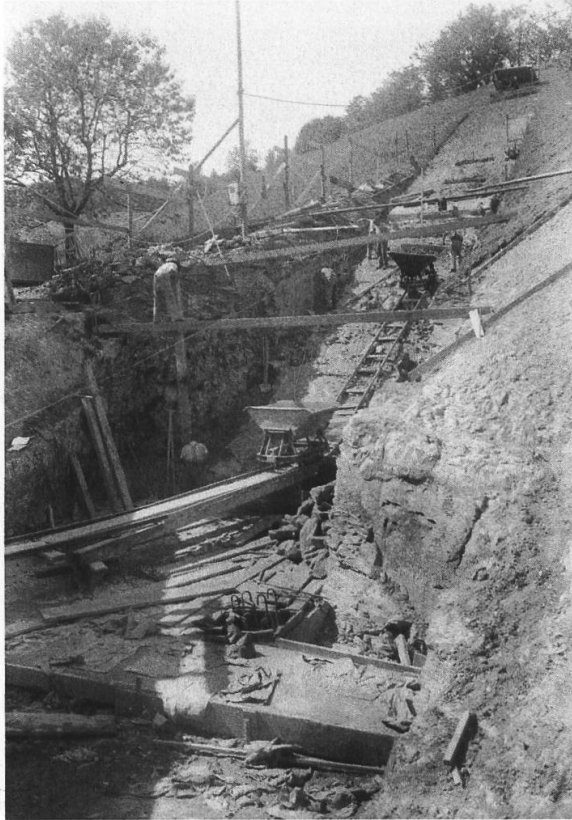




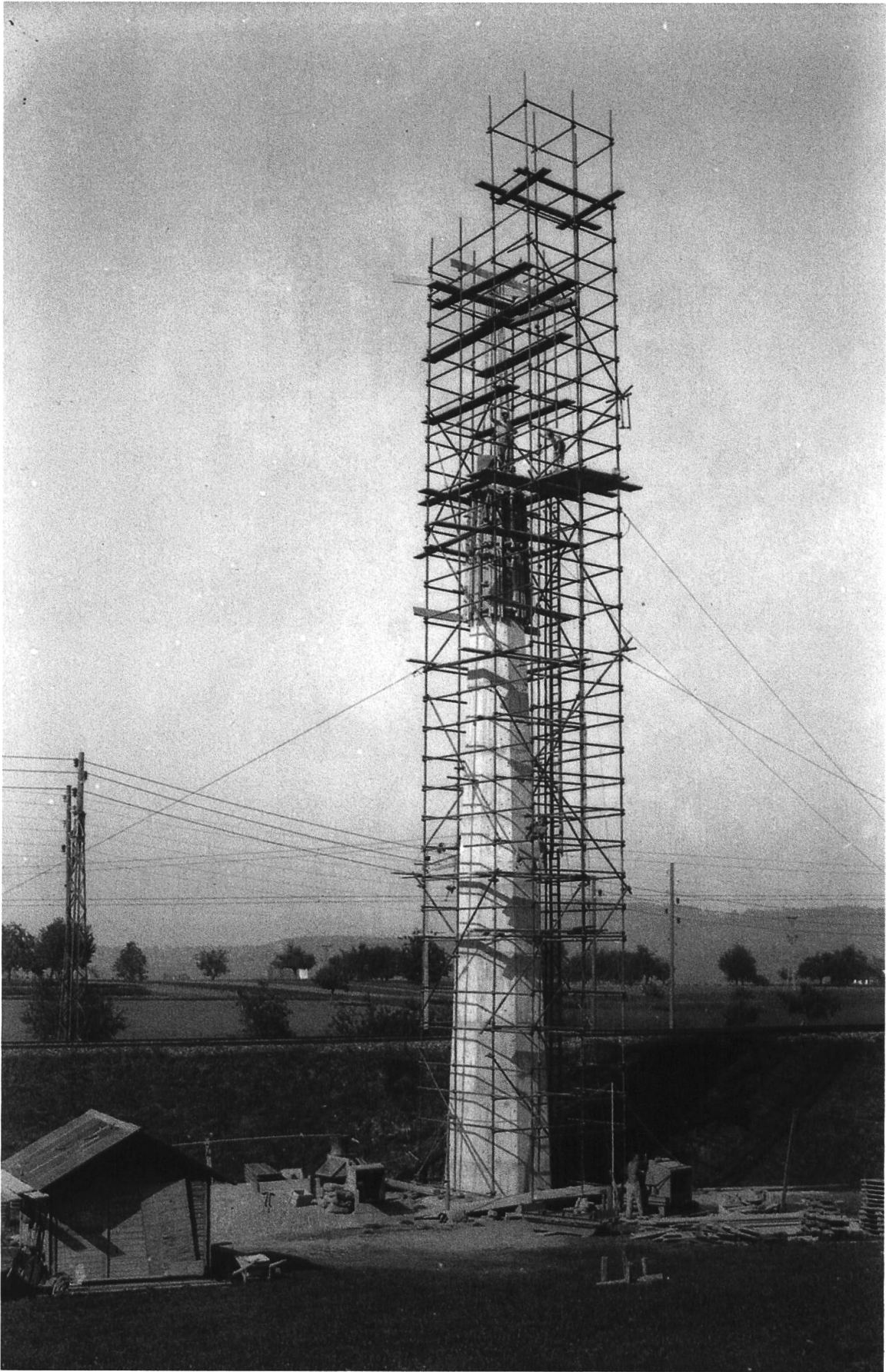


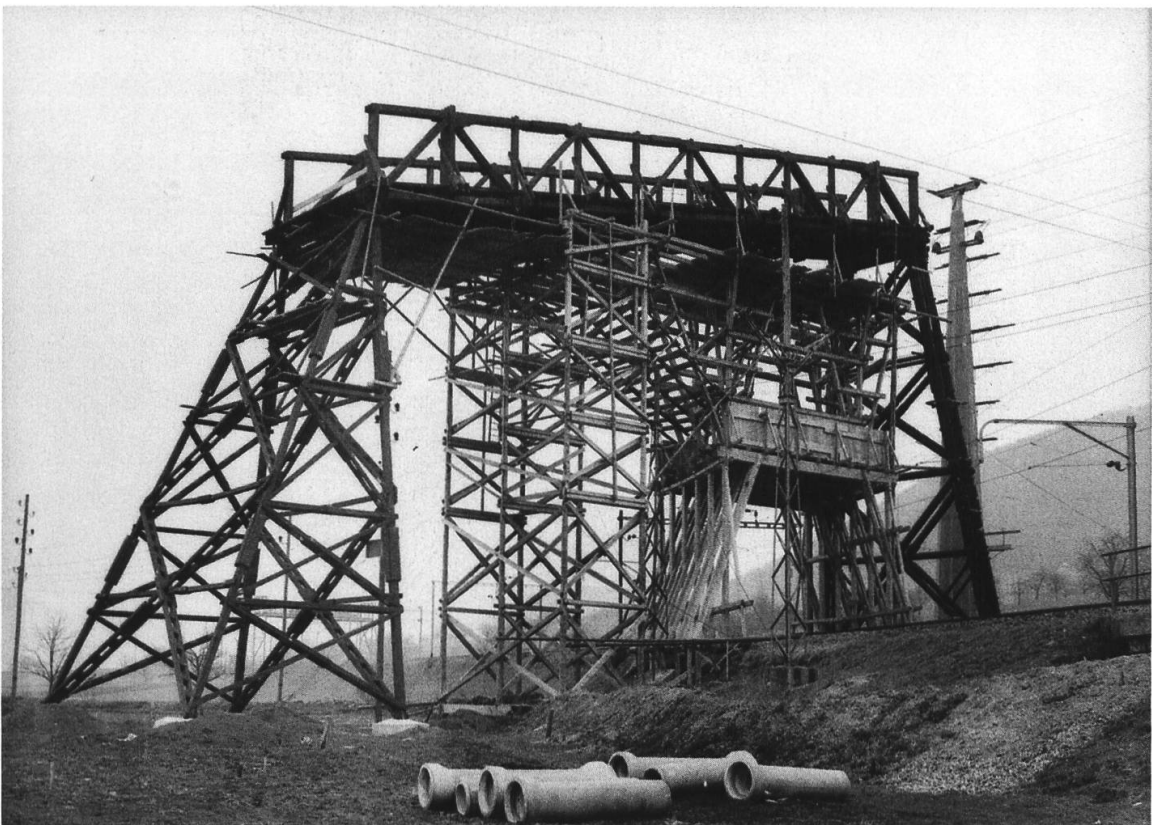


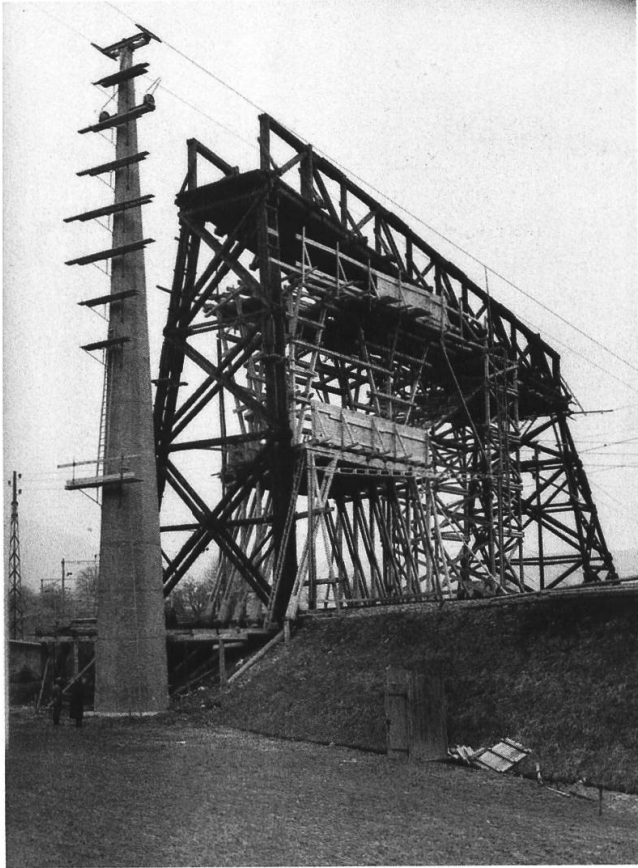


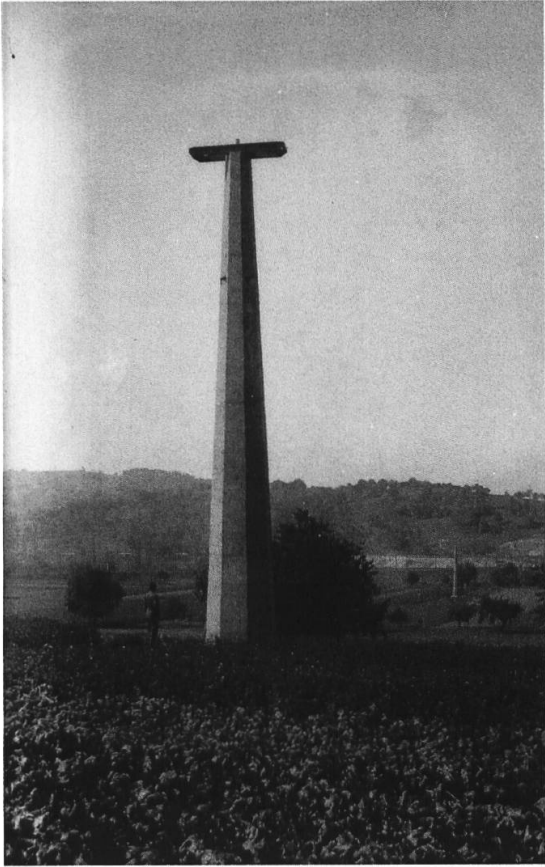


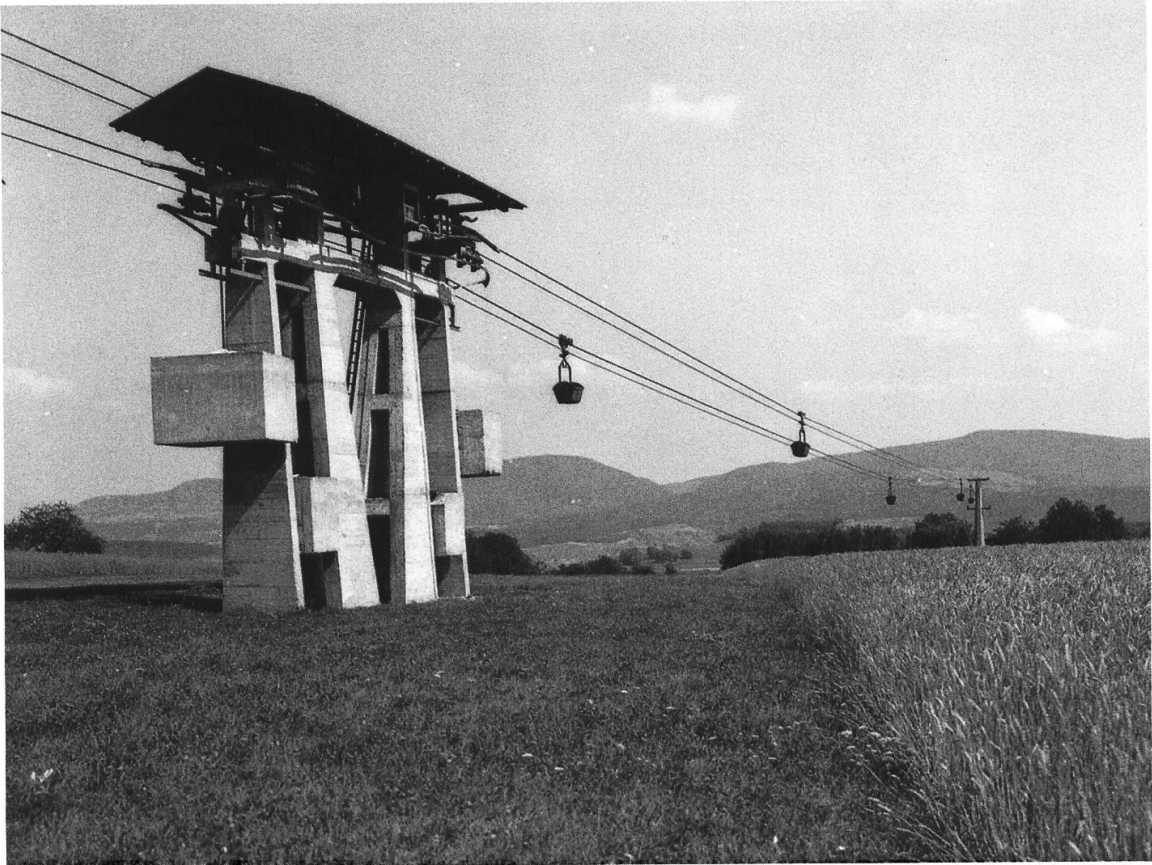




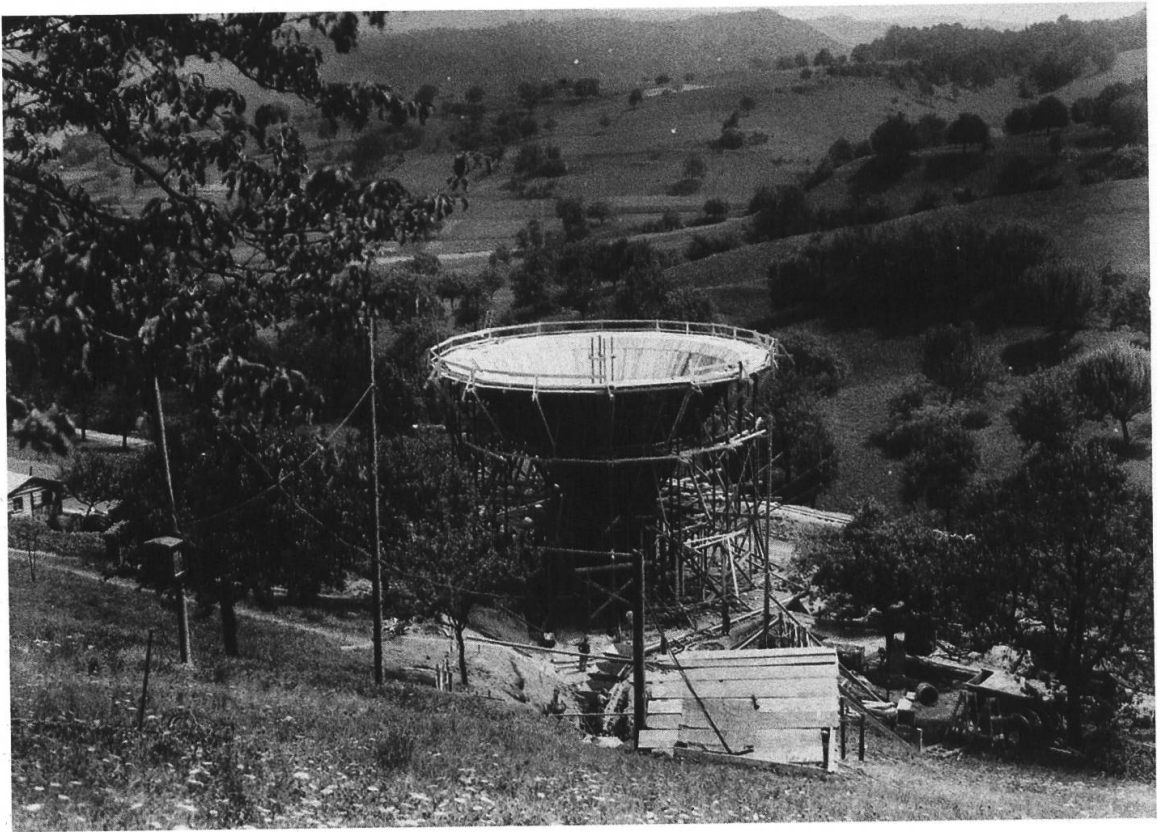


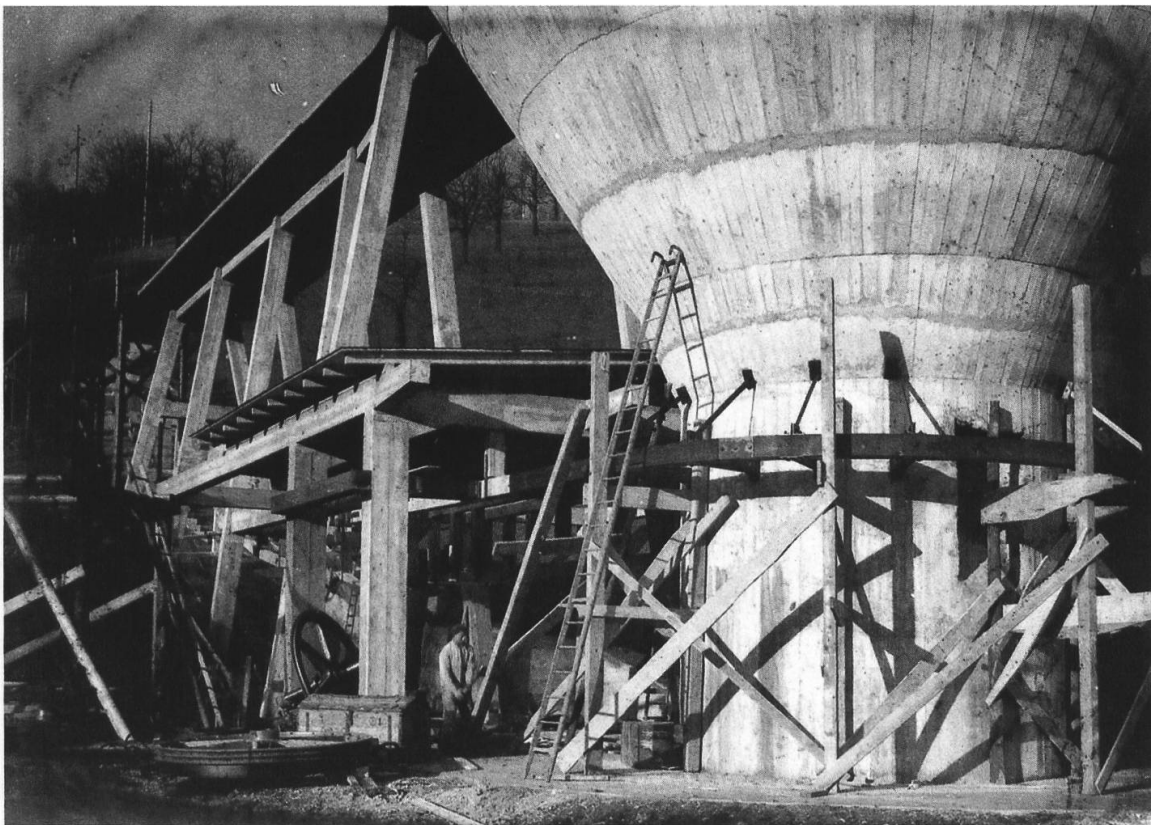


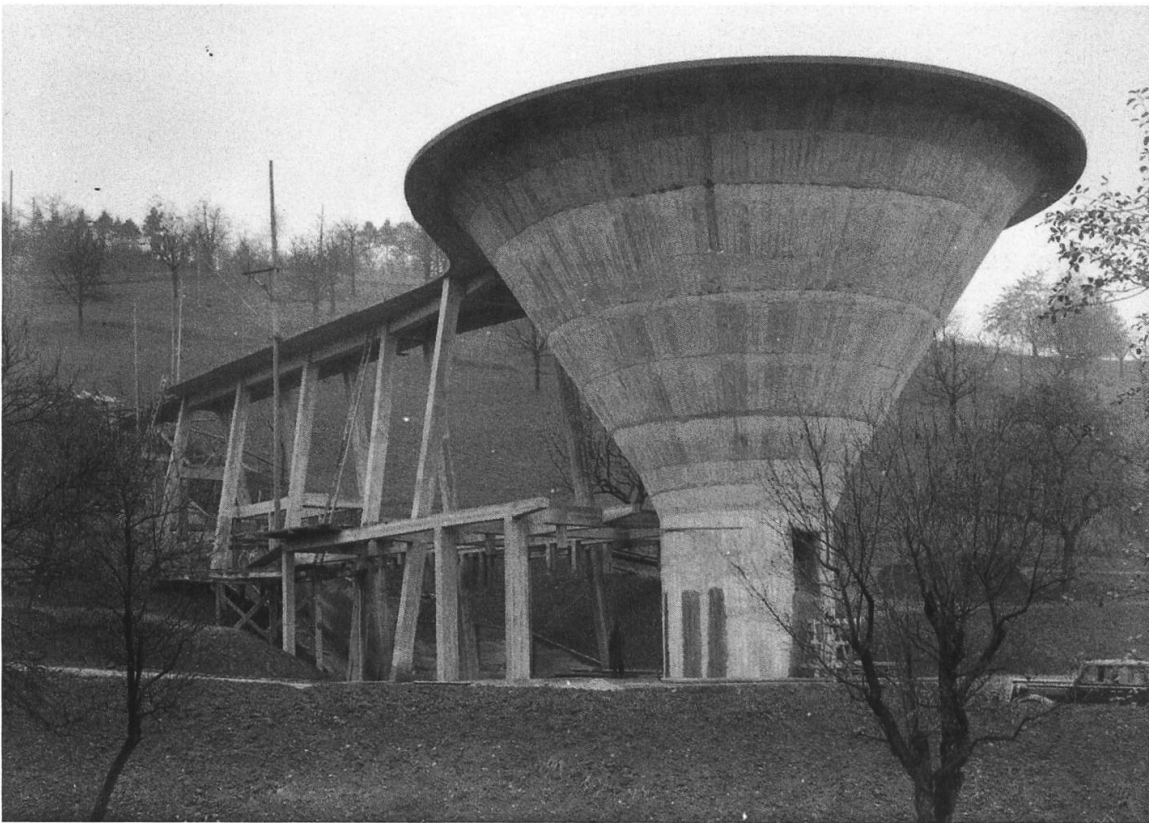
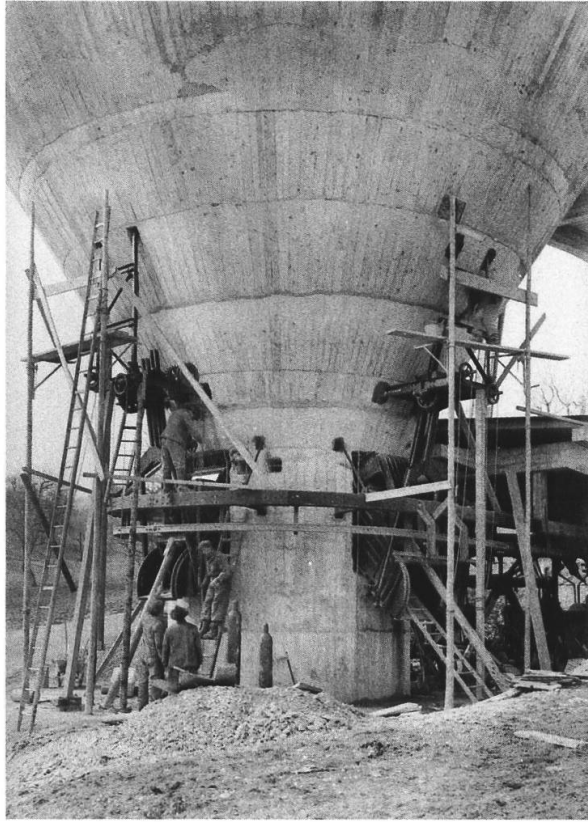














A propos Herznach: Informationen zum Bergwerk Herznach

Rolf Bühler gibt in seinem Buch einen umfassenden Überblick zur Geschichte des Bergwerks und des Fricktaler Bergbaus bis zu den historischen Anfängen (Bergwerk Herznach, AT Verlag, ISBN 3-85502-266-6).

In den «Beiträgen zur Geologie der Schweiz, geotechnische Serie 13/11, 1978» beschreibt Philippe Bodmer die «Geophysikalische Untersuchung der Eisenoolith-lagerstätte von Herznach-Wölflinswil» (Bezug via Schweizerische Geotechnische Kommission, ETH Zürich CAB E77, 8092 Zürich).

Ein kleiner Artikel zu Herznach ist auch in *Minaria Helvetica* 22b, Fricktal (2002) abgedruckt.

Besuchen sie doch einmal die Seite <http://www.verein-eisen-und-bergwerke.ch/>. Der Verein Eisen und Bergwerke weiss immer Spannendes zum Bergwerk Herznach zu berichten.