

Zeitschrift: Minaria Helvetica : Zeitschrift der Schweizerischen Gesellschaft für historische Bergbauforschung = bulletin de la Société suisse des mines = bollettino della Società svizzera di storia delle miniere

Herausgeber: Schweizerische Gesellschaft für Historische Bergbauforschung

Band: - (1993)

Heft: 13b

Rubrik: 14e assemblée générale de la société suisse d'histoire des mines, Delémont (JU), 16 et 17 octobre 1993 : procès-verbal = Bericht von der 14. Mitgliederversammlung in Delémont/JU vom 16. und 17. Oktober 1993

Nutzungsbedingungen

Die ETH-Bibliothek ist die Anbieterin der digitalisierten Zeitschriften auf E-Periodica. Sie besitzt keine Urheberrechte an den Zeitschriften und ist nicht verantwortlich für deren Inhalte. Die Rechte liegen in der Regel bei den Herausgebern beziehungsweise den externen Rechteinhabern. Das Veröffentlichen von Bildern in Print- und Online-Publikationen sowie auf Social Media-Kanälen oder Webseiten ist nur mit vorheriger Genehmigung der Rechteinhaber erlaubt. [Mehr erfahren](#)

Conditions d'utilisation

L'ETH Library est le fournisseur des revues numérisées. Elle ne détient aucun droit d'auteur sur les revues et n'est pas responsable de leur contenu. En règle générale, les droits sont détenus par les éditeurs ou les détenteurs de droits externes. La reproduction d'images dans des publications imprimées ou en ligne ainsi que sur des canaux de médias sociaux ou des sites web n'est autorisée qu'avec l'accord préalable des détenteurs des droits. [En savoir plus](#)

Terms of use

The ETH Library is the provider of the digitised journals. It does not own any copyrights to the journals and is not responsible for their content. The rights usually lie with the publishers or the external rights holders. Publishing images in print and online publications, as well as on social media channels or websites, is only permitted with the prior consent of the rights holders. [Find out more](#)

Download PDF: 22.01.2026

ETH-Bibliothek Zürich, E-Periodica, <https://www.e-periodica.ch>

14e ASSEMBLEE GENERALE DE LA SOCIETE SUISSE D'HISTOIRE DES MINES

Delémont (JU), 16 et 17 octobre 1993.

PROCES-VERBAL

Samedi 16 Octobre

14h, 15.- Plus de 50 membres et amis participent à l'Assemblée générale présidée par M. E. Brun, Président, au Centre paroissial de l'Avenir à Delémont. Se sont excusés Mme Elizabeth Schmid, et M. Engel, retenus par la maladie. Le président E. Brun, leur souhaite un prompt rétablissement. Se sont encore excusés, le Professeur E Nickel, MM. Fasnacht, Meisser et le prof. Graeser. M Bärtschi le remplace pour le procès verbal.

Le Président remercie les autorités de Delémont et le Musée jurassien d'Art et d'Histoire qui nous accueillent et qui ont préparé en l'honneur de notre assemblée annuelle une exposition sur l'histoire minière du canton du Jura. Exposition qui présente nombre de documents inédits.

Partie administrative

1. Le procès-verbal de l'assemblée générale de 1992, voir *Minaria* 12a, est accepté.

2. Le rapport annuel rappelle les points suivants:

- L'assemblée de 1992, à Elm a attiré l'attention de la presse sur la SSHM et, de plus, a contribué à la formation à Engi et Elm d'un groupe de travail pour l'ouverture officielle de la carrière d'ardoises d'Engi. La SSHM s'intéresse à cette activité et la soutient dans la mesure de ses moyens.

- Conformément au vœu du Comité (séance du 23. 3. 1993), la SSHM demande son adhésion à la SAGW. De plus, la SSHM a conclu une assurance pour les participants inscrits aux excursions supplémentaires. Grâce à M. Stolz et Ciba Geigy le secrétariat dispose dorénavant d'un ordinateur (PC). Le Comité a envoyé des fleurs à Mme E. Schmid au moment de son retrait définitif du Comité et a partagé une bouteille avec M. Hubacher, lui aussi démissionnaire.

- *Minaria Helvetica* 12b a été expédié dans les délais, sous une forme légèrement transformée. A l'avenir, des numéros consacrés à un seul thème s'intercaleront entre les numéros de mélanges. Le n° 13b paraîtra en fin 1993 ou au début de 1994.

- Le 15 août 1993, une première excursion supplémentaire, très réussie a regroupé une vingtaine de membres sous la direction de la famille Stolz. Elle a permis de nouer des relations avec l'administration du Parc national. Le programme d'excursions comprendra chaque année une excursion en Suisse et une à l'étranger.

- Grâce à M. W. Fasnacht, il sera possible de loger au Musée National, la bibliothèque de la Société.

- Mutations: La SSHM compte plus de 300 membres. En 1992/93, neuf départs ont été compensés par 11 arrivées. Effectif total: 309 membres.

3. Etat des finances

A l'exception des contributifs spéciales, les dépenses et les recettes sont équilibrées. Le Comité a promis fr. 2000 pour soutenir le projet de publication "Die mineralischen Rohstoffe der Schweiz" et fr. 2500 pour l'entretien du four à chaux de la vallée de Binn. Il en résulte une diminution de fortune de fr. 3954,40. La fortune de la Société se monte, au début de 1993 à fr. 16 851,78.

MM. Gutzwiller et Roches, réviseurs des comptes confirment leur exactitude et félicitent Mme Obrecht pour le soin qu'elle apporte à leur tenue.

4. Mutations dans le Comité

M. E. Brun annonce qu'au terme de trois années, il abandonnera la présidence en fin 1993. Il propose comme successeur le dr. H. P. Bärtschi, archéologue industriel à Winterthur. D'autre part M. Rainer Kündig, de la Commission géotechnique accepte de remplacer M. W. Hubacher. Les deux candidats sont élus par acclamation.

5. Assemblée annuelle 1994

L'assemblée annuelle 1994 aura lieu à Ferden et Goppenstein les 15 et 16 octobre. M. Bärtschi présente quelques diapositives des vestiges spectaculaires, mais toujours plus délabrés de Goppenstein, une des dernières usines de réduction du minerai en Suisse. La SSHM désire recueillir une documentation et assurer, dans la mesure du possible, une consolidation partielle des installations.

6. Divers

M. Stolz fait passer des diapositives de l'excursion à Munt-Buffalora et signale le but de la prochaine excursion supplémentaire: la mine de Schauinsland.

Partie scientifique

(Les exposés sont publiés dans ce numéro)

- **Michel Guélet** décrit la géologie du Jura avec carte géologique et diapositives.
- **François Schifferdecker** situe l'environnement archéologique des plus anciennes exploitations minières du canton du Jura.
- **Vincent Serneels** explique la nature et les qualités des minerais sidérolithiques.
- **Ludwig Eschenlohr** présente le projet du Fonds national pour le relevé systématique des exploitations sidérurgiques antiques et médiévales dans le canton du Jura.

Exposition du Musée Jurassien d'Art et d'Histoire

Le Musée a préparé spécialement pour notre Assemblée générale l'exposition "Minerais, mines et mineurs", du bassin de Delémont. Les autorités municipales et le conservateur, M. Rais, nous ont accueillis, guidés et rafraîchi d'un apéritif. Cette exposition présentait entre autres les manuscrits originaux de Quiguerez, des plans originaux en couleurs et des photographies inédites des exploitations minières.

Dimanche 17 octobre

Les participants sont conduits en autocar à Corcelles. En chemin, ils passent devant la tour d'exploitation minière des Rondez, puis vers l'usine von Roll de Choindex, siège du dernier haut fourneau exploité en Suisse (jusqu'en 1983). A Corcelles, les participants découvrent au cours de deux heures d'excursion les traces encore visibles d'exploitation minière, puis ils visitent le martinet hydraulique de Corcelles, restauré. Le foyer, le martinet, la meule permettent de forger des pelles à partir du lingot de fer.

Le retour en car à Delémont termine (vers 16h) deux excellentes journées.

Winterthur, le 24 novembre 1993.

Hans-Peter Bärtschi

Adaptation française,

P.-L. Pelet.

Titelbild / photo de couverture :

Mineurs dans les galeries sous Delémont JU vers 1914
(collection Friedli-Steiner).

B E R I C H T

VON DER 14. MITGLIEDERVERSAMMLUNG IN DELEMONT/JU

VOM 16. UND 17. OKTOBER 1993

Samstag, den 16. Oktober

Um 14¹⁵ finden sich im Centre paroissial de l'Avenir in Delémont gut 50 Vereinsmitglieder und Gäste zusammen. Präsident E. Brun begrüsst die Teilnehmerinnen und Teilnehmer an der Jahresversammlung und verliest die krankheitsbedingten Abwesenheiten von Frau Prof. Schmid und von Herrn Engel, denen eine gute Besserung gewünscht wird, ferner die Entschuldigungen von Herrn Prof. Nickel, Herrn Fasnacht, Herrn Meisser und Herrn Prof. Graeser, für den Herr Bärtschi die Protokollführung übernimmt.

Herr Brun dankt speziell den Behörden von Delémont und dem Musée Jurassien d'Art et d'Histoire, das auf unsere Jahresversammlung hin eine bergbaugeschichtliche Ausstellung mit vielem, bisher nie publiziertem Material vorbereitet hat.

Geschäftssitzung

1. Das Protokoll der Mitgliederversammlung 1992 gemäss Minaria 12a wird angenommen.

2. Im Jahresbericht des Präsidenten werden folgende besonderen Ereignisse hervorgehoben:

- Die Jahresversammlung 1992 in Elm hat nicht nur Presseberichte über die SGHB hervorgerufen, sondern auch die Bildung einer Interessengemeinschaft in Engi und Elm für die öffentliche Erschliessung der Schieferbrüche Engi zur Folge gehabt. Die SGHB verfolgt die dortigen Aktivitäten mit Interesse und unterstützt sie mit ihren Möglichkeiten.

- Gemäss der Vorstandssitzung vom 23. 3. 1993 ersucht die SGHB um den Beitritt in die SAGW. Ferner hat die SGHB eine Versicherung für speziell aufgelistete Exkursionsteilnehmer der SGHB abgeschlossen. Das Sekretariat ist seit kurzem dank der Hilfe von H.P. Stolz und Ciba Geigy mit einem PC ausgestattet. Der endgültige Rückzug von Frau Prof. Schmid aus dem Vorstand wurde mit Blumen und Herrn Hubachers Rücktritt mit einem Schluck Wein gewürdigt.

- Die Minaria Helvetica 12b ist termingerecht und mit etwas modifiziertem Erscheinungsbild verschickt worden. In Zukunft sollen Themennummern den gemischte Nummern folgen. Nr. 13b soll auf den Jahreswechsel 1993/94 erscheinen.

- Am 15.8.1993 hat eine erste attraktive Sonderexkursion der SGHB mit 20 Leuten unter der Führung der ganzen Familie Stolz stattgefunden, was nebenbei neue Beziehungen mit der Nationalparkorganisation ermöglichte. Das Exkursionsprogramm wird mit jährlich einer Exkursion in der Schweiz und einer Exkursion ins Ausland fortgesetzt.

- Im Landesmuseum besteht für die SGHB die Möglichkeit, mit Hilfe von W. Fasnacht eine Bibliothek einzurichten.

- Mutationen: Die SGHB hat praktisch unverändert etwas mehr als 300 Mitglieder (1992/93: -9 +11 = 309).

3. Kassenbericht

Frau Obrecht verliest den Bericht, der mit Ausnahme der gesprochenen Sonderbeiträge ein ausgeglichenes Resultat zeigt. Der Vorstand hat Fr. 2'000.- für das Buchprojekt "Die mineralischen Rohstoffe der Schweiz" und Fr. 2'500.- für die Erhaltung des Kalkofens im Binntal gesprochen. Daraus ergibt sich eine Vermögensabnahme von Fr. 3'954.40. Das Vereinsvermögen beträgt anfangs 1993 Fr. 16'851.78.

Die Herren Gutzwiller und Roches bestätigen als Revisoren die Uebereinstimmung der Zahlungen mit den Belegen, die Korrektheit der ausgewiesenen Vermögenswerte und verdanken die saubere Buchhaltung von Frau Obrecht.

4. Mutationen im Vorstand

Präsident E. Brun gibt bekannt, dass er nach 3 Jahren Präsidentschaft auf Ende 1993 zurücktritt. Als Nachfolger schlägt er Dr. H.P. Bärtschi, Industriearchäologe aus Winterthur, vor. Anstelle von Herrn Hubacher stellt sich Rainer Kündig von der Geotechnischen Kommission neu für die Vorstandsarbeit zur Verfügung. Beide werden mit Akklamation von der Mitgliederversammlung gewählt.

5. Jahrestagung 1994

Die Tagung findet am 15. und 16. Oktober 1994 in Ferden und Goppenstein statt. Herr Bärtschi stellt mit einem kurzen Diavortrag den Tagungsort und die sehenswerten, leider immer mehr zerfallenden letzten Erzverarbeitungsstätten der Schweiz vor. Die SGHB strebt die Erstellung einer Dokumentation und nach Möglichkeit eine partielle Sicherung der Anlage an.

6. Verschiedenes

Herr Stolz zeigt Dias von der Munt-Bufferalora-Exkursion und stellt das nächste Sonderexkursionsziel, die Grube Schauinsland, vor.

Wissenschaftliche Sitzung

(Die Vorträge sind in dieser Nummer publiziert)

- **Michel Guélet** stellt die Geologie des Juras mit geologischen Karten und Dias vor.
- **F. Schifferdecker** führt die Mitglieder mit seinem archäologischen Vortrag in die Frühzeit des jurassischen Bergbaus zurück.
- **V. Serneels** bringt uns anhand von Funden und Spuren das Siderolithikum näher.
- **L. Eschenlohr** stellt das aktuelle Projekt für die systematische Untersuchung archäologischer Bergbaustellen vor.

Ausstellung im Musée Jurassien d'Art et d'Histoire

Wie einleitend erwähnt, hat das Museum speziell auf unsere Jahrestagung die Ausstellung "Minerais, mines et mineurs" über Bergbau im Bassin von Delémont vorbereitet, die unter anderem Original-Manuskriptbücher von Quiquerez, kolorierte Originalpläne und bisher unpublizierte Bergbaufotos zeigt. Mit einem Apéritif werden wir im Museum inmitten wertvollster Intérieurs von den Behörden und vom Museumskonservator, Herrn Rais, empfangen.

Sonntag, den 17. Oktober

Mit einem Bus wird die Gruppe mit kurzem Halt beim Von-Roll-Erzförderturm in Rondez vorbei am Eisenwerk Choindex nach Corcelles geführt. Dort besichtigen wir auf einer zweistündigen Herbstwanderung die noch sichtbaren Bergbaustellen - Schürfstellen, Köhlerplätze und Abraumhalden -, um den Höhepunkt der Exkursion im Hammerwerk Corcelles zu erleben. Die ganze Eisenbearbeitungsmaschinerie wird über die Hammerwelle und die Transmissionen von einem Wasserrad angetrieben. An Esse, Hammer und Schleifstein kann das Formen und Vollenden von der Eisenmasse bis zur Schaufel verfolgt werden.

Nach einem interessanten bergbauhistorischen Wochenende verabschieden sich die Teilnehmer um 16 Uhr und treten den Heimweg an.

Winterthur, den 24. November 1993

Hans-Peter Bärtschi

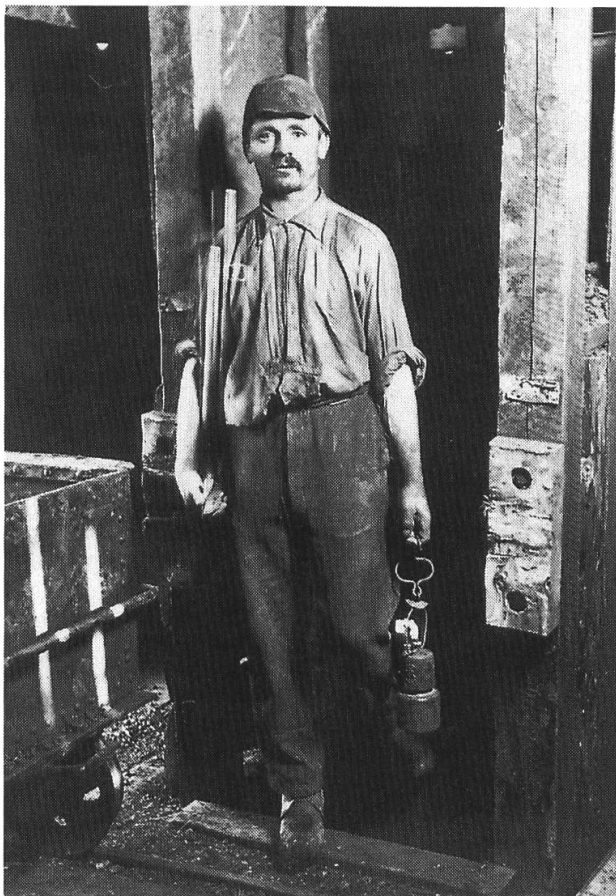


Fig.1 :

(article suivant)

Sortie du puits au haut de l'élévateur
(collection Friedli-Steiner, 1914).