

Zeitschrift: Macolin : mensile della Scuola federale dello sport di Macolin e di Gioventù + Sport

Herausgeber: Scuola federale dello sport di Macolin

Band: 52 (1995)

Heft: 1

Artikel: Rapporto annuale 1994

Autor: Feitknecht, R. / Caprara, B.

DOI: <https://doi.org/10.5169/seals-999405>

Nutzungsbedingungen

Die ETH-Bibliothek ist die Anbieterin der digitalisierten Zeitschriften auf E-Periodica. Sie besitzt keine Urheberrechte an den Zeitschriften und ist nicht verantwortlich für deren Inhalte. Die Rechte liegen in der Regel bei den Herausgebern beziehungsweise den externen Rechteinhabern. Das Veröffentlichen von Bildern in Print- und Online-Publikationen sowie auf Social Media-Kanälen oder Webseiten ist nur mit vorheriger Genehmigung der Rechteinhaber erlaubt. [Mehr erfahren](#)

Conditions d'utilisation

L'ETH Library est le fournisseur des revues numérisées. Elle ne détient aucun droit d'auteur sur les revues et n'est pas responsable de leur contenu. En règle générale, les droits sont détenus par les éditeurs ou les détenteurs de droits externes. La reproduction d'images dans des publications imprimées ou en ligne ainsi que sur des canaux de médias sociaux ou des sites web n'est autorisée qu'avec l'accord préalable des détenteurs des droits. [En savoir plus](#)

Terms of use

The ETH Library is the provider of the digitised journals. It does not own any copyrights to the journals and is not responsible for their content. The rights usually lie with the publishers or the external rights holders. Publishing images in print and online publications, as well as on social media channels or websites, is only permitted with the prior consent of the rights holders. [Find out more](#)

Download PDF: 03.02.2026

ETH-Bibliothek Zürich, E-Periodica, <https://www.e-periodica.ch>

Rapporto annuale 1994

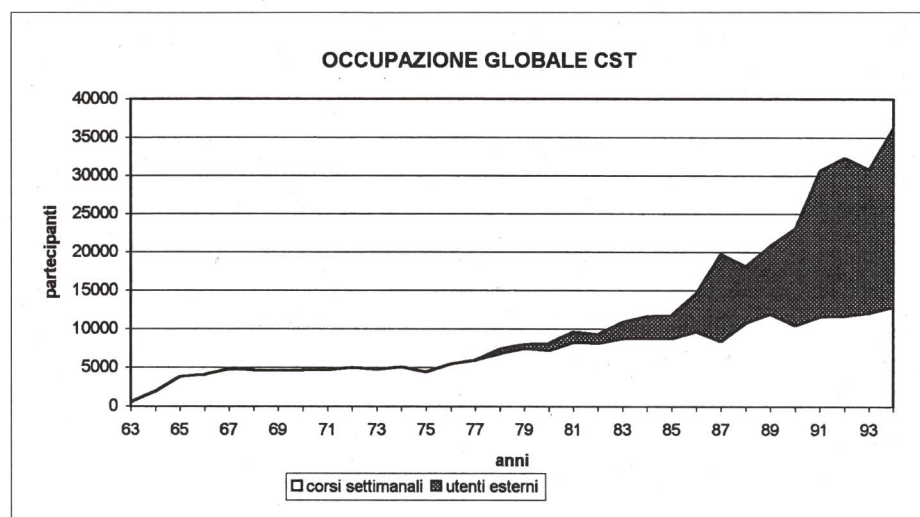
R. Feitknecht / B. Caprara

Considerazioni generali

L'occupazione nell'anno 1994 ha raggiunto nuovamente delle cifre da primato. Quattro i dati salienti:

- corsi settimanali	303 società	12'903 partecipanti	+7%
- manifestazioni	62 società	12'388 partecipanti	+36%
- giornate sportive scolastiche	49 scuole	4'304 partecipanti	+27%
- utenti esterni (reg. e irregolari)	150 società	3'675 partecipanti	+6%

I dati statistici registrano un notevole incremento rispetto alla scorsa stagione e sono la migliore testimonianza dell'intensa occupazione del CST.



Il 1994 è da considerare un'annata eccellente anche perchè le condizioni meteorologiche hanno giocato a nostro favore. La stupenda estate e un autunno finalmente normale, senza le piogge eccezionali dello scorso anno, hanno consentito ai corsi ospiti del CST di svolgere i loro programmi in condizioni ottimali. Da parte nostra ci si aspettava una certa flessione dell'occupazione dovuta alla generale crisi economica e finanziaria che ha toccato in egual misura tutti i possibili clienti del CST; scuole, società nonché federazioni sportive. In particolar modo i genitori dei partecipanti ai corsi hanno certamente risentito in una qualche misura della recessione attuale.

Il fatto di aver mantenuto e addirittura migliorato l'occupazione ci permette due riflessioni:

- i prezzi modici del CST consento-

no ai nostri giovani di trascorrere delle settimane sportive molto convenienti. Le famiglie riescono a sopportare questi costi anche in periodi di bassa congiuntura non operando rinunce sulle spalle dei propri figli

- il CST gode di una buona attrattiva sia per le scuole che per campi di allenamento di società o federazioni. Ciò significa avere la garanzia dell'esistenza di una solida domanda e di un ampio mercato relativi a infrastrutture come il CST.

Per il CST questo successo si tramuta in specifiche responsabilità che devono essere tenute ben presenti:

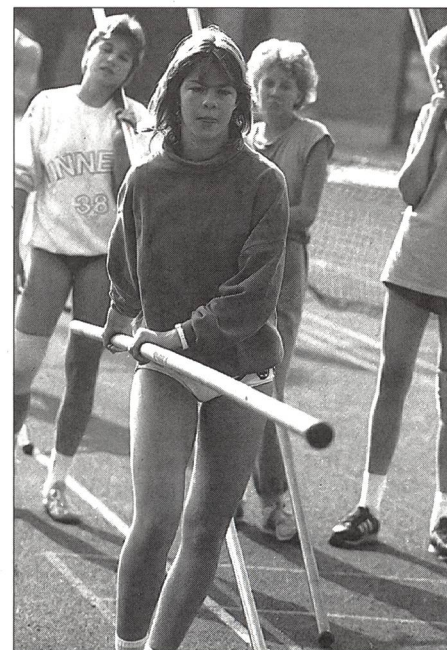
- l'occupazione è al massimo. Non è possibile pensare ad un ulteriore incremento quantitativo senza subire conseguenze negative nella qualità dell'offerta, ciò che non possiamo in alcun caso permetterci.

- nelle condizioni attuali, per riuscire ad ottenere la migliore qualità possibile, dobbiamo prestare particolare attenzione alla coordinazione dei diversi segmenti di clientela presenti. I meccanismi amministrativi di gestione, di controllo, di riservazione degli impianti necessitano una verifica ed un perfezionamento continuo.
- quale centro di incontro della gioventù svizzera è necessario promuovere maggiormente la nostra offerta nella Svizzera romanda in quanto abbiamo solamente il 9% di partecipanti di lingua francese.

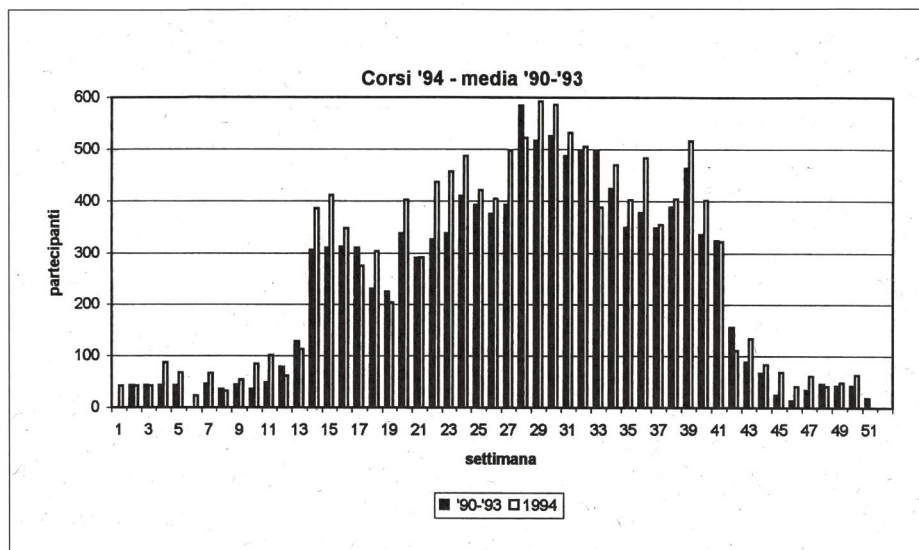
Corsi settimanali

La presenza di corsi settimanali durante la stagione conosce delle punte di occupazione di circa 600 partecipanti nelle vacanze estive. Interessante risulta essere l'osservazione dell'occupazione del 1994 in confronto con la media degli ultimi 4 anni. In generale vi è stato un miglioramento dei periodi solitamente meno occupati. Qualche riflessione al proposito:

- abbiamo iniziato ad aprire il CST anche durante il periodo invernale grazie alla buona collaborazione con i corsi in blocco degli apprendisti cuochi del canton Ticino che solitamente sono gli unici ospiti del CST durante l'inverno.

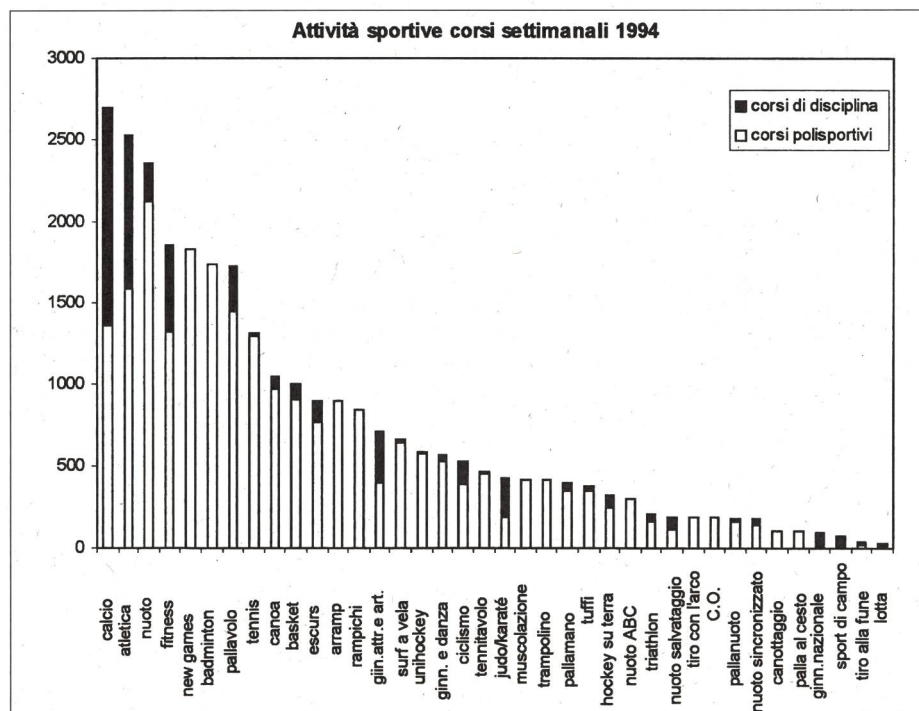


Presenza di corsi settimanali durante l'anno



Discipline sportive

I corsi settimanali possono essere di due tipi; i corsi polisportivi che hanno registrato 7'922 partecipanti (62%) o i corsi di disciplina (38%). Di conseguenza è chiaro che i corsi ospiti del CST sono caratterizzati, per circa i due terzi, da programmi polisportivi.



Questa apertura ci ha consentito un graduale aumento dell'occupazione in settimane ove solitamente eravamo chiusi.

- la Pasqua è stata ottima come pure tutta la primavera. I corsi, in modo particolare le scuole, imparano ad essere maggiormente flessi-

bili adattandosi ad accettare settimane magari inizialmente meteorologicamente meno attrattive. L'esperienza dimostra poi che anche a maggio vi sono settimane di bel tempo e che quindi il corso può svolgersi con le migliori premesse.

- l'autunno ha pure conosciuto un'occupazione continua e le numerose richieste ci hanno consentito di allungare la stagione fino a metà novembre.

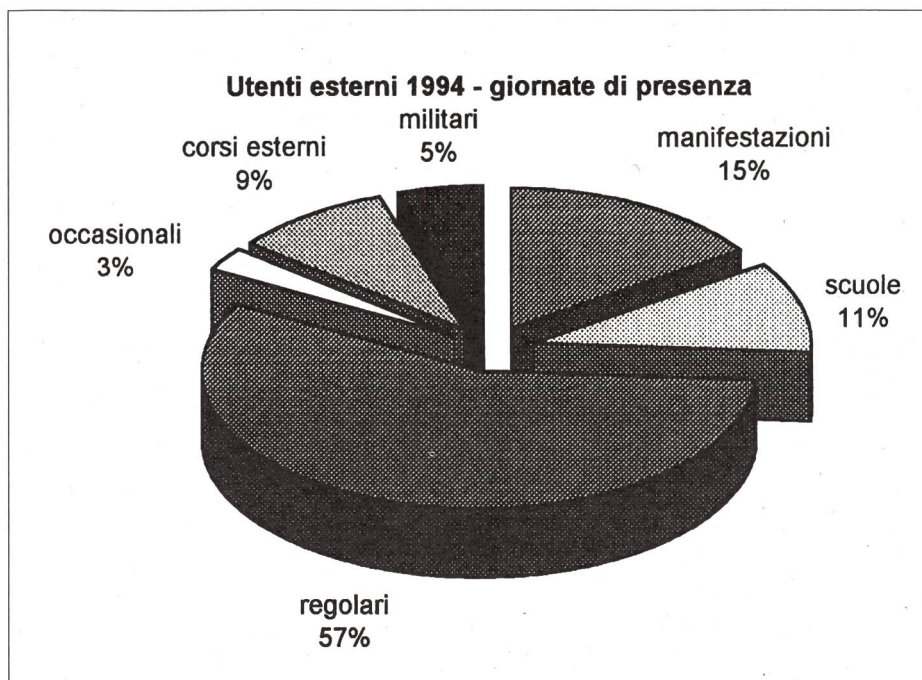
Le organizzazioni che svolgono soprattutto campi di allenamento specifici, con una sola attività sportiva principale, sono soprattutto club di calcio e società di atletica leggera. Il programma tipo di un corso polisportivo prevede al mattino una stessa disciplina da svolgere durante tutta la settimana mentre il pomeriggio è dedicato a diverse attività a libera scelta.

Il partecipante pratica di regola almeno tre attività sportive diverse.

Utenti esterni

In questo genere di utenti sono comprese diverse categorie, quali le manifestazioni, le giornate sportive scolastiche, gli utenti regolari e quelli irregolari.

- Le manifestazioni sportive hanno conosciuto un'incremento di ben il 36% del numero di partecipanti rispetto allo scorso anno. Ricordiamo a proposito le giornate polisportive organizzate nell'ambito del 125mo dell'Associazione cantonale ticinese di ginnastica che hanno coinvolto circa 2000 partecipanti di tutte le fasce di età. Oppure i festeggiamenti per il 75mo della Federazione ticinese di calcio.
- Le giornate sportive scolastiche rappresentano un altro punto importante nell'occupazione dei nostri impianti in modo particolare nei mesi di maggio e giugno. Il bel tempo ha reso possibile lo svolgimento di un numero ben maggiore di queste giornate rispetto allo scorso anno. L'incremento in numero di partecipanti è del 27%!
- Le altre categorie di utenti senza pernottamento si sono consolidate ribadendo l'importante ruolo dell'impiantistica del CST a favore della regione che ci ospita. Teniamo a sottolineare che circa 1'500 soci di diverse società sportive della regione, utilizzano il CST per uno o più allenamenti settimanali.



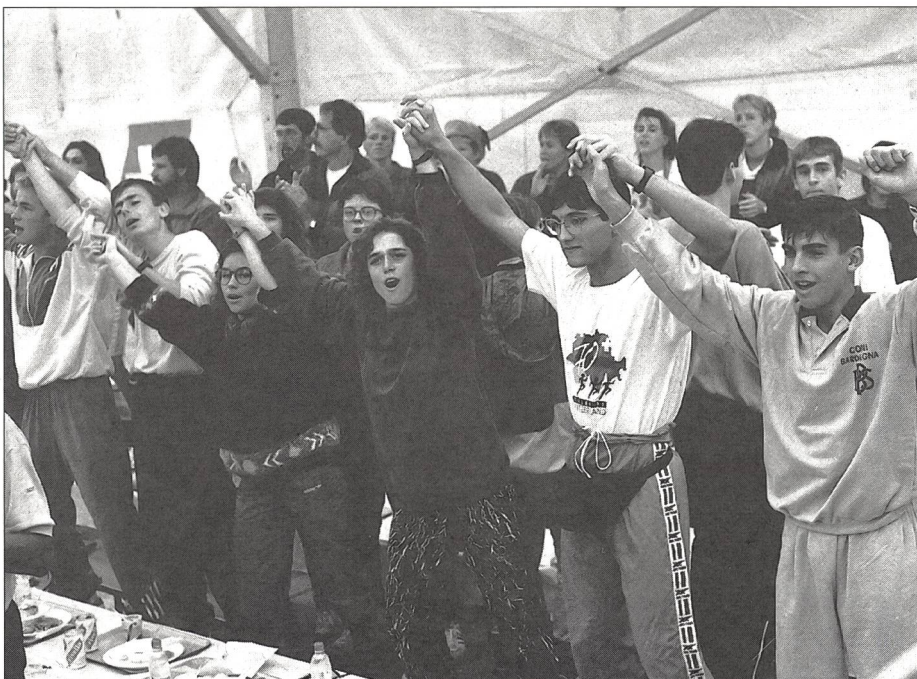
Costruzioni e manutenzione

L'occupazione elevata sfocia in un intensa utilizzazione dell'impiantistica sportiva. La forte sollecitazione a cui sono sottoposte le strutture, rende assolutamente indispensabile una manutenzione accurata e costante..

L'inizio stagione ci ha confrontato con le conseguenze del maltempo

dell'autunno 1993. I campi di calcio, una delle principali risorse del CST, hanno sofferto moltissimo dopo essere stati sommersi durante tre settimane dalle acque del Lago Maggiore.

Il campo est ha dovuto essere rifatto completamente, mentre tutti gli altri sono stati sottoposti ad una rigenerazione profonda. In fine stagione si è potuto anticipare il già previsto rifacimento del campo centrale.



Questi gli interventi principali nel corso del 1994:

tenda multiuso:

nuovo spazio al coperto 20 x 30 m

campo ovest:

rifacimento completo

campo centrale:

rifacimento completo

gas al campeggio:

tutti i fuochi all'aperto sono stati equipaggiati con cucine a gas

campo sintetico:

risanamento

campo di pallavolo al lago:

rifacimento superficie in granulato plastico.

Ogni intervento permette di mantenere qualitativamente alta l'offerta del CST. Ci preme sottolineare che la nuova tenda multiuso contribuisce parecchio a risolvere i problemi di coordinazione in caso di cattivo tempo.

Rivolgiamo un doveroso ringraziamento all'Ufficio delle costruzioni federali di Lugano per la perizia e l'attenzione che rivolge alle strutture del CST

Conclusione

La stagione appena conclusa ha permesso di raggiungere un nuovo primato nell'occupazione, ciò merita alcune riflessioni:

- L'occupazione ha raggiunto certamente il suo limite massimo. Un ulteriore incremento del numero di ospiti sarà possibile solamente dopo che il previsto ampliamento consentirà un'apertura durante tutto l'anno.
- Il costante successo del CST conferma l'urgenza di procedere in modo deciso al miglioramento dell'offerta di spazi al coperto. La situazione attuale diventa insostenibile in periodi di brutto tempo e nella mezza stagione.
- Rivolghiamo un sentito ringraziamento a tutti i partner che contribuiscono al buon funzionamento del CST.
- Un ringraziamento finale al nostro personale che con grande impegno cerca di rendere piacevole il soggiorno ai numerosi ospiti presenti. ■