

Zeitschrift: Gioventù e sport : rivista d'educazione sportiva della Scuola federale di ginnastica e sport Macolin

Herausgeber: Scuola federale di ginnastica e sport Macolin

Band: 38 (1981)

Heft: 3

Rubrik: Centro sportivo di Tenero : rapporto annuale

Nutzungsbedingungen

Die ETH-Bibliothek ist die Anbieterin der digitalisierten Zeitschriften auf E-Periodica. Sie besitzt keine Urheberrechte an den Zeitschriften und ist nicht verantwortlich für deren Inhalte. Die Rechte liegen in der Regel bei den Herausgebern beziehungsweise den externen Rechteinhabern. Das Veröffentlichen von Bildern in Print- und Online-Publikationen sowie auf Social Media-Kanälen oder Webseiten ist nur mit vorheriger Genehmigung der Rechteinhaber erlaubt. [Mehr erfahren](#)

Conditions d'utilisation

L'ETH Library est le fournisseur des revues numérisées. Elle ne détient aucun droit d'auteur sur les revues et n'est pas responsable de leur contenu. En règle générale, les droits sont détenus par les éditeurs ou les détenteurs de droits externes. La reproduction d'images dans des publications imprimées ou en ligne ainsi que sur des canaux de médias sociaux ou des sites web n'est autorisée qu'avec l'accord préalable des détenteurs des droits. [En savoir plus](#)

Terms of use

The ETH Library is the provider of the digitised journals. It does not own any copyrights to the journals and is not responsible for their content. The rights usually lie with the publishers or the external rights holders. Publishing images in print and online publications, as well as on social media channels or websites, is only permitted with the prior consent of the rights holders. [Find out more](#)

Download PDF: 13.04.2026

ETH-Bibliothek Zürich, E-Periodica, <https://www.e-periodica.ch>

Anno XXXVIII
Marzo 1981

Rivista d'educazione sportiva della
Scuola federale di ginnastica e sport
Macolin (Svizzera)

Centro sportivo di Tenero Rapporto annuale

Introduzione

L'affluenza al Centro sportivo nazionale della gioventù di Tenero ha nuovamente conosciuto un netto aumento. Non son tanto i balzi nelle cifre del rapporto annuale – che ne riflettono il grado di popolarità – bensì il sempre crescente numero di corsi che devono essere rifiutati per mancanza di spazio.

È interessante constatare che il campeggio e le possibili varianti dei pasti lasciano un ricordo altrettanto valido che l'avvenimento sportivo stesso. Questo concetto piuttosto inabituale di alloggio e di pensione è indicatissimo, dal punto di vista amministrativo, quindi finanziario, per un campo sportivo e d'allenamento. L'influsso del personale ausiliario, di cucina ecc. sul comportamento nel tempo libero non può essere qualificato che in modo oltremodo positivo. La combinazione di tutte queste possibilità costituisce indubbiamente, per la gioventù, una soluzione ideale.

La stagione in cifre

(Le cifre fra parentesi si riferiscono al 1979)

Nel 1980, 8458 (7661) ospiti hanno partecipato a 178 (181) corsi.

Corsi e partecipanti

- corsi di una settimana (eccezionalmente di 10 giorni o di 2 settimane)
- 163 corsi
- monitori 930

ragazze 2 504
ragazzi 3 354 6 788 (6 900) partecipanti
unità di CR 221 7 009 (7 056) partecipanti

- corsi di una giornata
- 14 corsi 375 (379) partecipanti
- utenti occasionali 690 (226) persone
- visitatori 284 (350) persone

Alloggio

- pernottamenti 45 402 (45 269)

– ripartizione dei partecipanti secondo le varianti di alloggio

- edificio principale 2 697 (2 530)
- casa degli ospiti 73 (72)
- tende universali 4 328 (4 623)
- tende private 538 (551)

Vitto

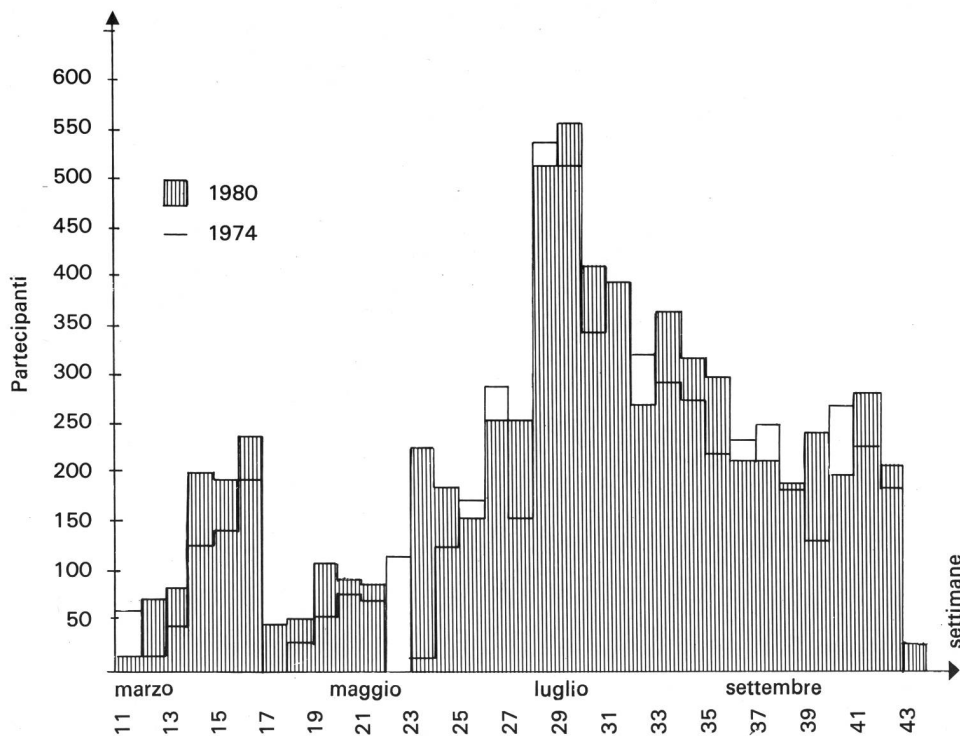
- giornate di pensione 21 287 (22 984)
- corsi nell'edificio principale 15 299 (15 408)
- corsi sotto tenda con pasti in provenienza dall'edificio principale 5 988 (7 387)

– ripartizione dei partecipanti secondo le varianti di pensione

- pasti nell'edificio principale 2 675 (2 513)
- pasti provenienti dal-



Statistica dell'occupazione



l'edificio principale	1 045	(1 247)
- cucina del campeggio	2 295	(2 477)
- cucine aperte	1 369	(1 219)

Ripartizione dei corsi per regioni linguistiche

- corsi di lingua tedesca	156	(163)
- corsi di lingua francese	16	(12)
- corsi di lingua italiana	4	(6)

Occupazione

L'occupazione maggiore ha luogo nel periodo delle vacanze scolastiche. Nei periodi intermedi, i corsi di sport propriamente detti non sono che una piccola parte della gestione; vi sono invece campi scolastici e d'apprendisti. Per questi corsi il numero dei partecipanti dipende tuttavia dalla capienza delle aule e/o dei luoghi di lavoro coperti per la teoria, i giochi e lo sport. Raramente i capi di tali corsi sono pronti al compromesso, sia a livello di una elaborazione flessibile dei programmi o della scelta di altre modalità d'alloggio e di vitto (per esempio campeggio senza pensione).

Edificio principale

Durante 26 delle 33 settimane d'attività, l'edificio

principale ha raggiunto il tasso massimo d'occupazione. Una settimana è intenzionalmente rimasta libera.

Constatiamo nuovamente la stessa concentrazione di campi scolastici durante la stagione autunnale. Comunque diversi corsi hanno avuto un numero nettamente inferiore di partecipanti di quello previsto al momento dell'iscrizione.

Campeggio

Sia dal punto di vista della prenotazione sia per i capi di corso, il campeggio è più semplice da occupare: alcuni partecipanti in più o in meno non pongono grossi problemi. La separazione fra ragazze e ragazzi può avvenire in funzione delle necessità tramite teli. L'occupazione massima è data dalla quantità di acqua calda, dal numero dei gabinetti e dalle possibilità del sorvegliante del campeggio. Durante le vacanze estive questo limite è stato superato in due settimane.

Occupazione degli impianti di organizzazioni del Locarnese

Il contratto con la Scuola media di Gordola è stato rinnovato. Gli impianti sono stati pure utilizzati per lo sport degli apprendisti FFS. Il padiglione di teo-

ria ha nuovamente ospitato, d'inverno, l'Unione dei tiratori al piccolo calibro.

Varie società sportive, gruppi di invalidi ecc. hanno organizzato le loro manifestazioni sugli impianti del centro di Tenero.

Attività sportive

L'acquisizione di nuovo materiale si è ripercossa sulla ripartizione delle specialità. La partecipazione ai corsi di canoa e di Judo è fortemente aumentata. Nei corsi polisportivi s'è dato maggior spazio alle discipline generalmente marginali. Un'adeguata offerta di materiale e d'impianti comporterebbe una differente ripartizione delle specialità e l'introduzione di nuove discipline. I corsi d'efficienza fisica hanno superato quelli d'escursionismo e sport nel terreno. In rapporto a questi ultimi, anche l'atletica leggera, il calcio e il nuoto hanno guadagnato terreno.

Settore teorico e del tempo libero

Le aule di teoria sono bene equipaggiate. Sono a disposizione tutti gli impianti necessari, compresi gli audiovisivi.

Fuori stagione mancano da una a due aule di teoria per le settimane «sport e studio», per i campi degli apprendisti e per i corsi di monitori.

Le attività sportive marginali, introdotte di recente, hanno un'importante funzione nell'ambito del tempo libero. Spesso i monitori si avventurano su un terreno sconosciuto con dei risultati, comunque, oltremodo positivi per i componenti del loro gruppo.

L'attraente ventaglio di attività ha permesso a numerosi capi di corso di trattenerne, senza costringerli, i giovani all'interno del centro per tutta la durata del corso.

Materiale

Dopo la verifica dell'inventario, l'amministrazione del materiale in dotazione permanente è stata nuovamente affidata, in primavera, all'arsenale

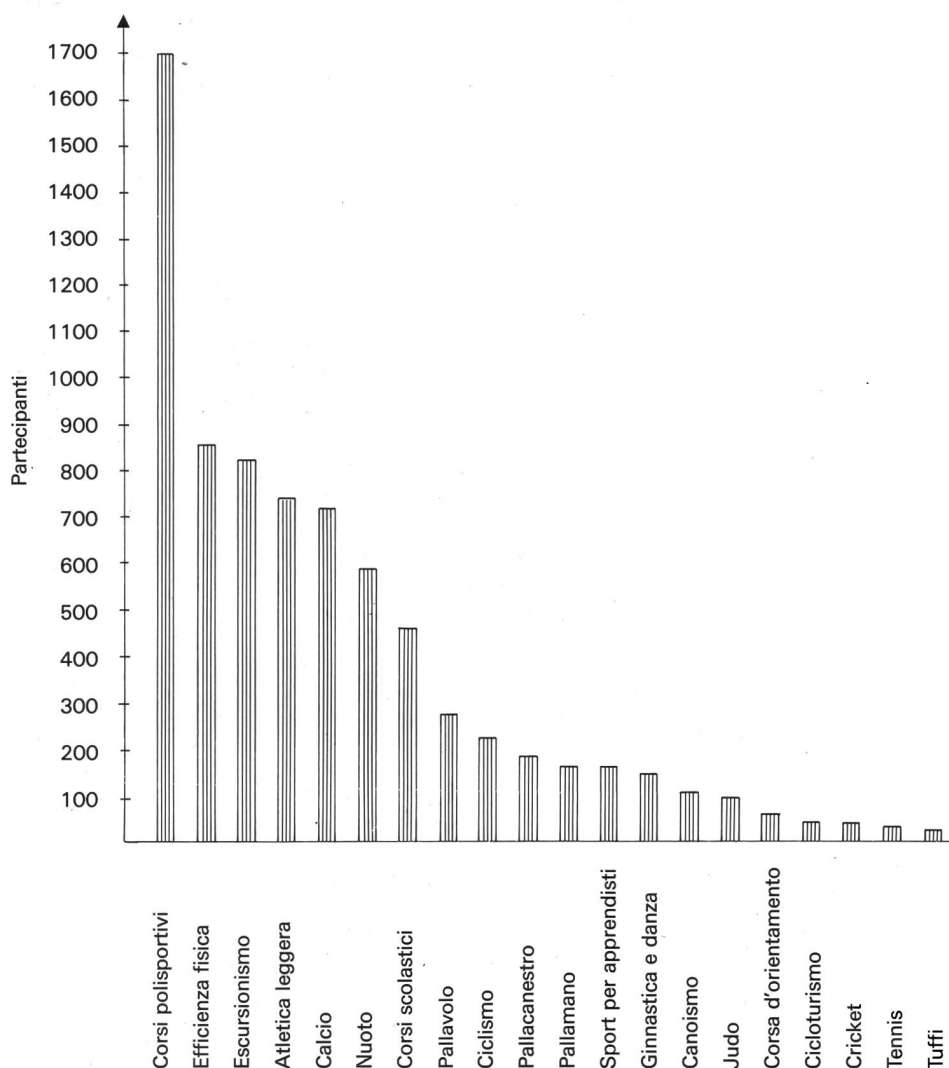


**Centro sportivo
della gioventù
6598 Tenero**

Informazioni e
prenotazioni: tel. 093/671955

Ripartizione dei partecipanti per discipline sportive

I partecipanti ai corsi polisportivi non sono suddivisi per specialità



cantonale di Bellinzona, con il quale la collaborazione è risultata eccellente durante tutta la stagione. I dati concernenti il materiale sportivo e quello appartenente all'amministrazione militare federale, sono stati trattati per ordinatore, ciò che ne facilita il controllo e la gestione.

La manutenzione di macchinari e apparecchi è stata assicurata dal personale del centro. Il grosso tosaerba per i campi sportivi è stato nuovamente revisato dalla SFGS.

Impianti

Campi di calcio Verzasca

Questo terreno, benché curato dal centro sportivo, è stato praticamente sempre occupato dall'A.S. Tenero. Nonostante il limitato impiego fatto dagli ospiti del centro, risulta necessario rimettere il terreno in stato d'agibilità. I corsi di calcio del centro hanno dovuto ripiegare su campi improvvisati.

Palestra Sarna

Durante il periodo scolastico, la palestra è giornalmente occupata dalla Scuola media di Gordola. In caso di cattivo tempo i corsi del centro sportivo hanno comunque la priorità. Durante l'estate, con il bel tempo, è raro ch'essa sia occupata. L'affluenza risulta logicamente maggiore in caso di maltempo.

Spiaggia

Lo sport acquatico, nelle sue diverse forme, assume sempre maggiore importanza. La qualità dell'acqua del Verbano è la stessa degli anni precedenti. L'invasione di turisti è talmente aumentata che, a più riprese, lo svolgimento dei corsi ne è rimasto perturbato.

Nuovi impianti

Nel corso dell'autunno è stato possibile aprire la pista finlandese, lungo il filare degli alberi del sentiero che porta al lago. Questo nuovo impianto risponde ad un'autentica necessità e rappresenta un importante ampliamento del ventaglio di possibilità sportive del centro.

Personale

L'effettivo è stato modificato come segue:

- amministrazione 2
- settore sportivo 3
- cucina/edificio principale 5-6 (di cui 2-3 stagionali)

Durante la prolungata assenza dovuta a impegni militari del direttore del settore sportivo, Bruno Tschanz della SFGS ha assicurato la supplenza. Uno degli impiegati occupato sui campi sportivi ha nuovamente collaborato alla revisione della macchina per la manutenzione dei tappeti verdi, operazione eseguita dalla SFGS.

Conclusione

Il Centro sportivo nazionale della gioventù di Tenero ha ormai assunto un'importanza primordiale per quanto concerne i campi sportivi nella Svizzera meridionale. Poiché l'accesso agli impianti sportivi pubblici è generalmente difficile e le possibilità di alloggio e di pensione a prezzi ragionevoli in una magnifica zona di villeggiatura, sono rare, il centro può soddisfare una grande richiesta. Per queste ragioni la priorità del centro è data ai corsi giovanili d'ordine sportivo o d'altra natura.

Il centro di Tenero ringrazia le istanze e le persone che lo sostengono. Ringrazia in modo particolare la gioventù e i monitori che, con il loro impegno, hanno contribuito a dare una forma interessante al tempo libero dei giovani.