

Zeitschrift: Macolin : revue mensuelle de l'École fédérale de sport de Macolin et Jeunesse + Sport
Herausgeber: École fédérale de sport de Macolin
Band: 45 (1988)
Heft: 6

Rubrik: Jeunesse + Sport

Nutzungsbedingungen

Die ETH-Bibliothek ist die Anbieterin der digitalisierten Zeitschriften auf E-Periodica. Sie besitzt keine Urheberrechte an den Zeitschriften und ist nicht verantwortlich für deren Inhalte. Die Rechte liegen in der Regel bei den Herausgebern beziehungsweise den externen Rechteinhabern. Das Veröffentlichen von Bildern in Print- und Online-Publikationen sowie auf Social Media-Kanälen oder Webseiten ist nur mit vorheriger Genehmigung der Rechteinhaber erlaubt. [Mehr erfahren](#)

Conditions d'utilisation

L'ETH Library est le fournisseur des revues numérisées. Elle ne détient aucun droit d'auteur sur les revues et n'est pas responsable de leur contenu. En règle générale, les droits sont détenus par les éditeurs ou les détenteurs de droits externes. La reproduction d'images dans des publications imprimées ou en ligne ainsi que sur des canaux de médias sociaux ou des sites web n'est autorisée qu'avec l'accord préalable des détenteurs des droits. [En savoir plus](#)

Terms of use

The ETH Library is the provider of the digitised journals. It does not own any copyrights to the journals and is not responsible for their content. The rights usually lie with the publishers or the external rights holders. Publishing images in print and online publications, as well as on social media channels or websites, is only permitted with the prior consent of the rights holders. [Find out more](#)

Download PDF: 29.01.2026

ETH-Bibliothek Zürich, E-Periodica, <https://www.e-periodica.ch>



Moniteurs et jeunes sportifs, attention aux morsures de tiques

Le danger de morsures de tiques augmente périodiquement et il semble, si l'on en croit les experts, que ce sera à nouveau le cas durant les mois de mai à octobre 1988. Dans plusieurs régions de Suisse, les tiques peuvent transmettre à l'homme, par morsure, ce qu'on appelle l'encéphalite à tiques. On a déjà enregistré, dans notre pays, des décès imputables à cette maladie à virus, qui peut entraîner des méningites ou, comme déjà dit, des encéphalites. Dans toutes les régions où l'on trouve des tiques infectées par le virus (voir le tableau), les personnes qui fréquentent occasionnellement ou régulièrement la forêt devraient se faire vacciner. Comme c'est le cas de beaucoup de sportifs et, surtout, d'une quantité de groupements J+S, la Caisse nationale suisse d'assurance en cas d'accidents (CNA) m'a prié de publier le texte qu'elle a écrit sur le sujet, ce que je fais bien volontiers. (Y.J.)

Qu'est-ce que l'encéphalite à tiques?

L'encéphalite à tiques est une infection virale du système nerveux central humain, transmise par la morsure de la tique (*Ixodes ricinus*). A travers le tissu, les virus peuvent passer dans le réseau sanguin et, de là, pénétrer dans les cellules de l'encéphale et de la moelle épinière. Ils peuvent déclencher une méningite ou une encéphalite. Après une période d'incubation de 3 à 14 jours, la maladie se développe généralement en deux phases:

- La première dure de 2 à 7 jours. Elle se manifeste par des symptômes d'allure grippale, tels que température jusqu'à 38° C, catarrhe, fatigue, maux de tête,

de reins et de membres. Une période intermédiaire d'une durée de 2 à 7 jours suit, exempte de fièvre et de douleurs;

- La seconde - atteinte du système nerveux central - n'est observée que chez 5 pour cent environ des personnes infectées. Chez les 95 pour cent restants, la maladie évolue d'une manière si discrète qu'elle n'est généralement pas reconnue. L'infection, une fois passée, confère une immunité définitive.

Une maladie saisonnière

Cette maladie apparaît pendant les mois de mai à octobre, avec une fréquence maximale en juillet. Après une multiplication des cas au cours des années 1976, 1979 et 1982, il faut s'attendre à un nouvel assaut en 1988.

Foyers naturels actuellement connus ou suspectés en Suisse

Canton	Foyer naturel	
	connu	suspect
ZH	Glattal inférieur, Eglisau, Ossingen, région de Horgen, Rheinau	Greifensee, Uster, Thalheim a.d. Thur, Thalwil, Zünikon, Seenhof près de Winterthur, Schottikon, Oberstammheim, Küsnacht
SH	Hallau, Osterfingen, Stein am Rhein	
GR	Grüsch-Seewis-Landquart	
BE	Région Thoune-Steffisbourg-Spiez	Lyss, Belp, Erlenbach
BE/FR	Grands Marais	
AG		Surbtal inférieur, limité dans la région de l'Aar et du Rhin, Lenzbourg, Würenlingen
VD/FR		Lac de Morat
TG		Etwilen
SO		Langendorf
LU		Nebikon

Les personnes menacées

Les personnes menacées sont en premier lieu celles des zones dans lesquelles on trouve des tiques infectées par le virus. Ces zones, nommées «foyers naturels», peuvent couvrir quelques mètres carrés seulement, mais aussi des forêts ou des régions entières. Elles n'ont pourtant pas tendance à s'étendre pour le moment semble-t-il. Outre les personnes exerçant un métier en forêt, les chasseurs, les promeneurs et les sportifs sont des victimes potentielles de la tique.

Lieux où séjournent les tiques

Les tiques séjournent dans des biotopes pas trop secs, très broussailleux, à l'orée des bois, dans les haies et le long des sentiers forestiers. On les trouve partout, en Suisse, aux altitudes inférieures à 1000 mètres.

Que faire à la suite d'une morsure?

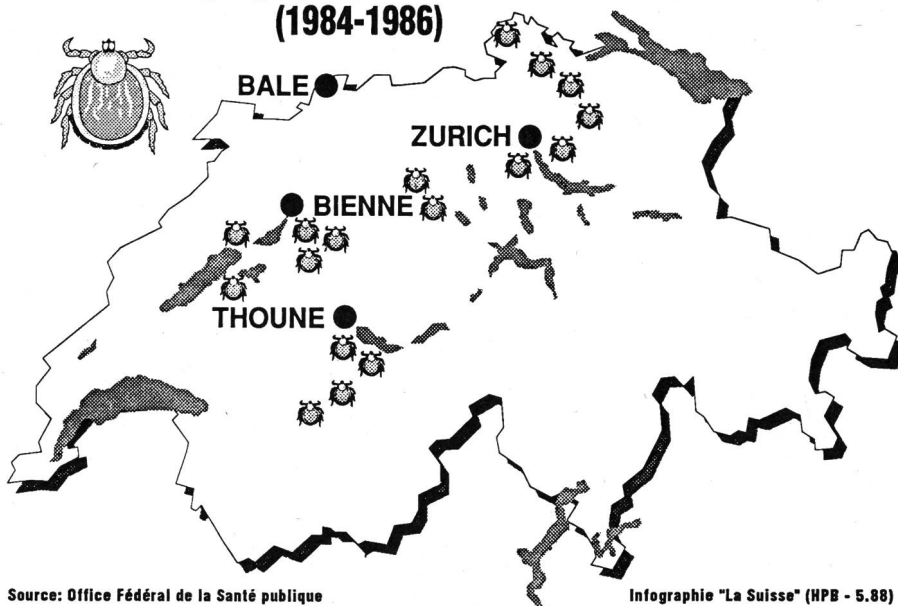
Quiconque a séjourné dans des zones à tiques ou a été mordu par des tiques devrait aussitôt passer son corps en revue, puis:

1. Se débarrasser le plus rapidement possible de celles qu'il pourrait trouver, en versant quelques gouttes d'huile sur la bestiole, ou quelques gouttes d'une substance contenant de l'éther ou encore du vernis à ongles; ensuite, enlever la tique au moyen de brucelles en tirant légèrement tout en imprimant un mouvement rotatif;
2. Désinfecter la plaie;
3. Consulter un médecin si des symptômes de grippe se manifestent.

Renseignements et documentation

Le groupe «médecine du travail de la CNA» (tél. 041 215111) est à disposition pour fournir les renseignements utiles. De plus amples informations sont contenues dans les communications de la section «forêt», de la division «sécurité au travail», Lucerne, de la CNA (form. 2365/1). Cette documentation peut être obtenue gratuitement auprès de la CNA, section «administration» de la division «état-major de la sécurité au travail», case postale, 6002 Lucerne.

Distribution géographique des morsures de tiques en Suisse (1984-1986)



Source: Office Fédéral de la Santé publique

Infographie "La Suisse" (HPB - 5.88)

Au revoir à Evelyne Valenti-Kopp

Elle est entrée à l'EFGS comme jeune employée de commerce fraîchement diplômée. Aujourd'hui, dix ans plus tard, elle nous quitte comme jeune maman.



C'est en effet en 1978 qu'Evelyne Valenti-Kopp est entrée en fonction au secrétariat du Service des cours J+S où elle a très vite su créer un climat de confiance avec tous ceux qui sont actifs aux quatre points cardinaux du Mouvement: chefs de cours, services cantonaux, secrétariats des fédérations, etc. Durant toutes ces années, elle s'est acquittée de sa tâche avec beaucoup de précision, sachant être ferme tout en faisant preuve de souplesse lorsque la situation l'exigeait. Comme on a pris l'habitude de le dire en pareil cas: bon vent, Evelyne! (Charles Wenger)

CP hockey sur glace pour gardiens

Du 11 au 14 septembre, à Genève, aura lieu un CP (trois indemnités de perte de gain seulement) destiné aux formateurs actifs dans les CM et aux moniteurs J+S qui sont entraîneurs de gardiens de but dans les clubs. Inscription par le canal des services cantonaux J+S. Délai d'inscription: 11 juillet 1988.

Maître de sport, où es-tu?

L'Ecole catholique du Valentin, à Lausanne, cherche un **maître de sport** pour la rentrée de septembre et nous demande si MACOLIN ne peut pas faire écho à sa requête. Voilà qui est fait, en espérant que les offres afflueront à l'adresse:

Direction de
l'Ecole du Valentin
Valentin 7
1004 Lausanne

Et la protection de nos jeunes cyclistes

La Caisse nationale suisse d'assurance en cas d'accidents (CNA) se préoccupe aussi de la protection, par prévention, des cyclistes de plus en plus nombreux sur les routes. Or le cyclisme est aussi une branche J+S et il s'agit de prendre très tôt les bonnes habitudes.

Après le grand succès remporté par l'action CNA «Protège-tibias destinés aux footballeurs» (20 000 vendus en trois mois), il valait la peine d'en lancer une autre destinée au port du casque.

Jusqu'à la fin du mois de juin (donc même s'il ne reste que 15 jours, il n'est pas trop tard!), les casques de cycliste de la marque KIWI K 25 sont en vente au prix promotionnel de 48 fr. au lieu de 78 fr. dans de nombreux magasins de cycles et de sport. (CNA)

Et maintenant, le train!



**Rabais spécial
pour les voyages de
groupes Jeunesse + Sport.**

En train, en bus ou en bateau...
65 pour cent de réduction sur les
prix ordinaires.

Demandez le prospectus à votre service J+S.

Cours d'entraîneurs EFGS/CNSE

Journées d'automne (1988) des entraîneurs de fédérations

Nouvelle date!

Les journées d'automne portant sur le thème de l'«amélioration de la performance par l'entraînement complémentaire» auront lieu, à l'EFGS de Macolin, du **16 au 18 novembre 1988** et non pas du 2 au 4 novembre comme annoncé précédemment.