

Zeitschrift: Jeunesse et sport : revue d'éducation physique de l'École fédérale de gymnastique et de sport Macolin
Herausgeber: École fédérale de gymnastique et de sport Macolin
Band: 36 (1979)
Heft: 8

Artikel: Enquête sur les installations de sport [suite]
Autor: Baumgartner, Urs
DOI: <https://doi.org/10.5169/seals-997251>

Nutzungsbedingungen

Die ETH-Bibliothek ist die Anbieterin der digitalisierten Zeitschriften auf E-Periodica. Sie besitzt keine Urheberrechte an den Zeitschriften und ist nicht verantwortlich für deren Inhalte. Die Rechte liegen in der Regel bei den Herausgebern beziehungsweise den externen Rechteinhabern. Das Veröffentlichen von Bildern in Print- und Online-Publikationen sowie auf Social Media-Kanälen oder Webseiten ist nur mit vorheriger Genehmigung der Rechteinhaber erlaubt. [Mehr erfahren](#)

Conditions d'utilisation

L'ETH Library est le fournisseur des revues numérisées. Elle ne détient aucun droit d'auteur sur les revues et n'est pas responsable de leur contenu. En règle générale, les droits sont détenus par les éditeurs ou les détenteurs de droits externes. La reproduction d'images dans des publications imprimées ou en ligne ainsi que sur des canaux de médias sociaux ou des sites web n'est autorisée qu'avec l'accord préalable des détenteurs des droits. [En savoir plus](#)

Terms of use

The ETH Library is the provider of the digitised journals. It does not own any copyrights to the journals and is not responsible for their content. The rights usually lie with the publishers or the external rights holders. Publishing images in print and online publications, as well as on social media channels or websites, is only permitted with the prior consent of the rights holders. [Find out more](#)

Download PDF: 07.02.2026

ETH-Bibliothek Zürich, E-Periodica, <https://www.e-periodica.ch>



AMÉNAGEMENTS SPORTIFS

Enquête sur les installations de sport

Urs Baumgartner

Ecole fédérale de gymnastique et de sport
Office pour les installations de sport

Bases de l'enquête

Dispositions légales
Enquêtes précédentes

Enquête de 1944
Enquête de 1963

Cadre de l'enquête

Organisation
Durée
Ampleur
Présentation de l'évaluation

Objet de l'enquête

Nature et caractéristiques des installations
Critères concernant l'installation de sport

Evaluation de l'enquête

Nature et caractéristiques des installations
Résultat global de la Suisse
Résultat global des cantons
Comparaison en Suisse

Critères concernant l'installation de sport

Installation en plein air
Salles de gymnastique et de sport
Etablissements de bain
Patinoires
Installations spéciales

Généralités

En 1975, l'Ecole fédérale de gymnastique et de sport a organisé, en collaboration avec le Bureau fédéral de statistique, une enquête sur les installations de sport. Après la mise au point des questionnaires sous une forme qui répond aux exigences du traitement par ordinateur électronique, voici les premiers tableaux. La liste de toutes les données, remise aux offices cantonaux concernés, permet de comparer les résultats avec ceux des enquêtes précédentes organisées dans le même but.

(N.d.l.r. : dans les statistiques, il est d'usage de ne pas traduire les noms des cantons et des communes)

Bases de l'enquête

Dispositions légales

Loi fédérale du 17 mars 1972 encourageant la gymnastique et les sports

Article 6

³ Les cantons adressent périodiquement à la Confédération des rapports sur l'éducation physique à l'école, l'enseignement spécialisé dans les écoles normales, les cours supérieurs de formation pédagogique et les universités, ainsi que sur la construction de places de sports.

Article 11

¹ La Confédération encourage la recherche scientifique dans le domaine de la gymnastique et des sports; à cet effet, elle

c. Organise des enquêtes et dresse des statistiques sur la pratique des sports;

Enquêtes précédentes

1re enquête en 1944

Décision du Département militaire fédéral du 10 juillet 1943

concernant

les rapports sur l'enseignement de la gymnastique et les installations de gymnastique

Installations de gymnastique et de sport
La gymnastique scolaire en Suisse
1944

Bureau fédéral de statistique
Statistique de la Suisse / 165e fascicule
Berne 1946

2e enquête en 1963

Décision du Département militaire fédéral du 7 mars 1962

concernant

l'enquête sur l'enseignement de la gymnastique, ainsi que les installations de gymnastique et de sport

Installations de gymnastique et de sport
La gymnastique scolaire en Suisse
1963

Bureau fédéral de statistique
Statistique de la Suisse / 434e fascicule
Berne 1968

Cadre de l'enquête

Organisation

Ecole fédérale de gymnastique et de sport

- Office pour les installations de sport
- Institut de recherches
- Ressort de la sociologie

Bureau fédéral de statistique

- Centre de calcul électronique de l'administration fédérale
- Section instruction, recherche et culture

Offices cantonaux pour l'éducation physique et le sport

Durée de l'enquête

Expédition des questionnaires: août/septembre 1975

Date du relevé: 15 octobre 1975

Délai de consignation: 1er décembre 1975

Consignation des questionnaires:

1er décembre 1975	5		cantons
1er janvier 1976	8	13	
1er février 1976	3	16	
1er mars 1976	3	19	
1er avril 1976	3	22	
1er juin 1976	2	24	
14 septembre 1976	1	25	cantons

Ampleur de l'enquête

Questionnaires envoyés 13 000
Questionnaires évalués 7 000

Présentation de l'enquête

Rapport I: copie de l'évaluation par ordinateur électronique
Rapport II: Statistique de la Suisse

Objet de l'enquête

Nature et caractéristiques des installations

Installations de sport	Nature	Caractéristiques
Installations en plein air	Places de jeux gazonnées	moins de 1500 m ² au moins 1500 m ²
	Terrains de sport gazonnés	au moins 30 × au moins 60 m au moins 45 × au moins 90 m au moins 68 × au moins 105 m
	Terrains avec revêtement tous-temps	moins de 20 × 40 m au moins 20 × 40 m
Salles de gymnastique et de sport	Installations d'athlétisme	Pistes circulaires 300/333/400 m Pistes de course droites 80 à 110 m Installations pour sauts et lancers
	Salles de gymnastique	moins de 10/18 m au moins 10 × au moins 18 m au moins 12 × au moins 24 m au moins 14 × au moins 26 m au moins 22 × au moins 44 m au moins 27 × au moins 45 m
	Locaux spéciaux	Surface minimale: 50 m ²
	Salles spéciales	Manèges Salles à usage multiple
Etablissements de bain	Etablissements de bain naturels	au bord de l'eau, non gardés au bord de l'eau, gardés
	Piscines en plein air	Bassin pour non nageurs Bassin pour nageurs – longueur: min. 16,6 m Bassin pour nageurs – longueur: min. 25 m Bassin pour nageurs – longueur: min. 50 m Installation de plongeon intégrée Anse de plongeon Bassin de plongeon séparé
	Piscines couvertes	Bassin pour non nageurs Bassin pour nageurs – longueur: min. 16,6 m Bassin pour nageurs – longueur: min. 25 m Bassin pour nageurs – longueur: min. 50 m Anse d'apprentissage Bassin d'apprentissage séparé Installation de plongeon intégrée Anse de plongeon Bassin de plongeon séparé
Patinoires	Patinoires naturelles	au moins 30 × au moins 60 m
	Patinoires artificielles	moins de 30/60 m au moins 30 × au moins 60 m
Installations spéciales	Courts de tennis	en plein air couverts
	Parcours de cross Pistes finlandaises Parcours de mise en condition physique Installations de boccia	

Critères concernant l'installation

Nombre des parties d'installations, compte tenu des points suivants:

Année de construction

- avant 1963
- entre 1964 et 1975
- en construction / construction autorisée

Propriétaire

- Collectivités de droit public (Confédération/canton/commune)
- Personnes morales et communautés d'intérêts (abrégiées dans les tab. par CI) (SA/coopératives/fondations/sociétés sportives/associations), avec participation des pouvoirs publics (organisme mixte)
- Personnes morales et communautés d'intérêts (SA/coopératives/fondations/sociétés sportives/associations), sans participation des pouvoirs publics
- Personnes physiques (à la disposition du public à raison de plus de 25 pour cent)

Objet

- Installation indépendante
- Installation rattachée à une école
- Installation rattachée à un autre centre de formation ou centre culturel ou située à proximité de celui-ci

Emplacement

- Au centre de l'agglomération
- A la périphérie de l'agglomération
- A l'extérieur de l'agglomération

Utilisateurs

- Activité sportive indépendante avec ou sans utilisation par une école
- Uniquement activité sportive organisée et utilisation par une école
- Uniquement activité sportive organisée, sans utilisation par une école

Desserte par des moyens de transport publics
(seulement pour les installations d'une importance régionale)

- Durée du trajet jusqu'à l'arrêt le plus proche d'un moyen de transport public: moins de 5 minutes. Fréquence: au moins toutes les demi-heures.
- Durée du trajet jusqu'à l'arrêt le plus proche d'un moyen de transport public: 5 à 10 minutes. Fréquence: au moins 1 fois par heure.
- Durée du trajet jusqu'à l'arrêt le plus proche d'un moyen de transport public: plus de 10 minutes.

Evaluation de l'enquête

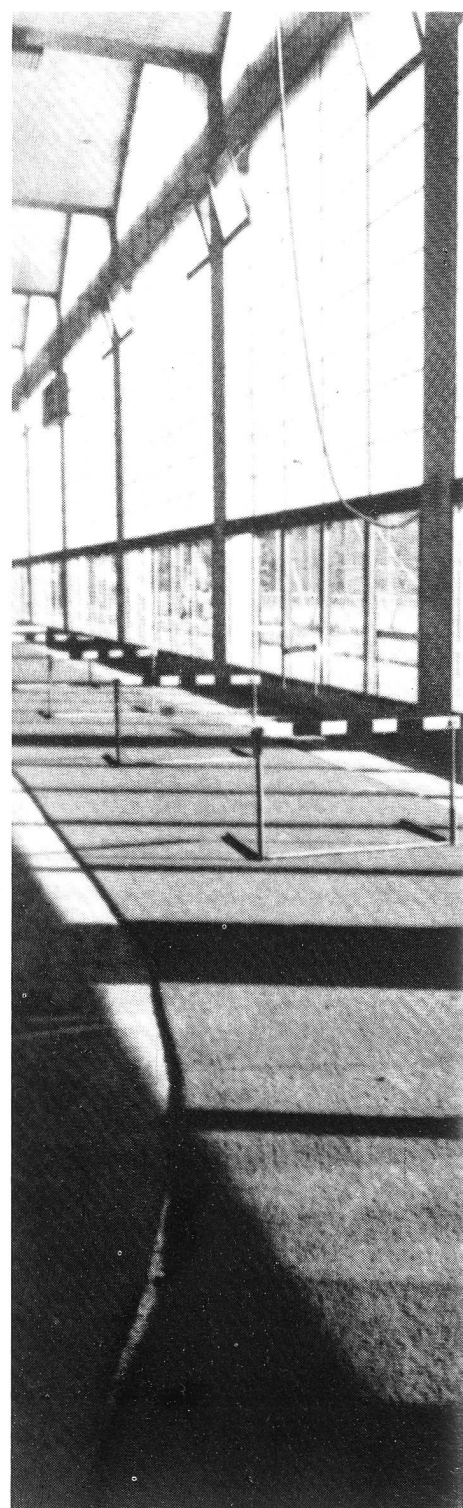
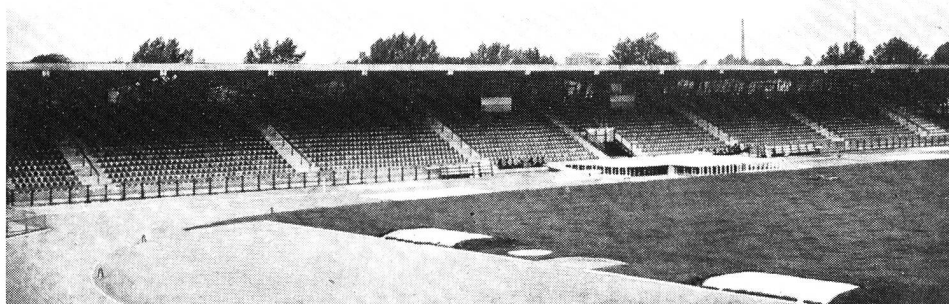
Nature et caractéristiques des installations

Résultat global de la Suisse

Installations de sport	Nature	Caractéristiques	Total des parties d'inst.	Année de construction			Pourcentage		
				–1963	1964–1975	1976–	–1963	1964–1975	1976–
Installations en plein air	Places de jeux gazonnées	moins de 1500 m ²	1519	728	856	43			
		au moins 1500 m ²	2188	870	939	77			
	Terrains de sport gazonnés	au moins 30 × au moins 60 m	510	182	286	42	36%	56%	8%
		au moins 45 × au moins 90 m	1258	565	612	81	45%	49%	6%
		au moins 68 × au moins 105 m	559	248	270	41	45%	48%	7%
	Terrains avec revêtement tous-temps	moins de 20 × 40 m	1646	864	723	59	52%	44%	4%
		au moins 20 × 40 m	1645	497	1003	145	30%	61%	9%
	Installations d'athlétisme	Pistes circulaires 300/333/400 m	211	84	112	15	40%	53%	7%
		Pistes de course droites 80 à 110 m	1218	351	731	136	29%	60%	11%
		Installations pour sauts et lancers	5332	2390	2596	346	45%	49%	6%
Salles de gymnastique et de sport	Salles de gymnastique	moins de 10/18 m	511	371	136	4	73%	27%	–
		au moins 10 × au moins 18 m	807	560	224	23	69%	28%	3%
		au moins 12 × au moins 24 m	1629	816	741	72	50%	46%	4%
		au moins 14 × au moins 26 m	899	213	286	100	24%	65%	11%
		au moins 22 × au moins 44 m	83	8	60	15	10%	72%	18%
		au moins 27 × au moins 45 m	45	2	30	13	4%	67%	29%
	Locaux spéciaux	Surface minimale: 50 m ²	505	217	245	43	43%	49%	8%
	Salles spéciales	Manèges	124	53	69	2	43%	56%	1%
		Salles à usage multiple	346	154	164	28	22%	47%	81%
Etablissements de bain	Etablissements de bain naturels	au bord de l'eau, non gardés	123	86	34	3	70%	28%	2%
		au bord de l'eau, gardés	168	132	36	–	79%	21%	–
		Piscines en plein air							
		Bassin pour non nageurs	363	197	158	8	54%	44%	2%
		Bassin pour nageurs – long.: min. 16,6 m	40	14	25	1	35%	63%	2%
		Bassin pour nageurs – long.: min. 25 m	154	77	73	4	50%	47%	3%
		Bassin pour nageurs – long.: min. 50 m	227	122	101	4	54%	44%	2%
		Installation de plongeon intégrée	144	104	39	1	72%	27%	1%
		Anse de plongeon	118	56	61	1	47%	52%	1%
	Piscines couvertes	Bassin de plongeon séparé	54	21	30	3	39%	56%	5%
		Bassin pour non nageurs	145	13	110	22	9%	76%	15%
		Bassin pour nageurs – long.: min. 16,6 m	184	7	159	18	4%	86%	10%
		Bassin pour nageurs – long.: min. 25 m	194	8	151	35	4%	78%	18%
		Bassin pour nageurs – long.: min. 50 m	7	2	3	2	29%	43%	28%
		Anse d'apprentissage	44	–	39	5	–	89%	11%
		Bassin d'apprentissage séparé	125	4	111	10	3%	89%	8%
		Installation de plongeon intégrée	58	5	46	7	9%	79%	12%
		Anse de plongeon	38	2	27	9	5%	71%	24%
		Bassin de plongeon séparé	21	2	16	3	10%	76%	14%
Patinoires	Patinoires naturelles	au moins 30 × au moins 60 m	151	85	64	2	56%	43%	1%
	Patinoires artificielles	moins de 30/60 m	24	6	16	2	25%	67%	8%
		au moins 30 × au moins 60 m	83	43	37	3	52%	44%	4%
Installations spéciales	Courts de tennis	en plein air	1719	773	809	137	45%	47%	8%
		couverts	89	15	65	9	17%	73%	10%
	Parcours de cross/ Pistes finlandaises		79	7	69	3	9%	87%	4%
	Parcours de mise en condition physique		413	17	375	21	4%	91%	5%
	Installations de boccia		375	190	180	5	51%	48%	1%

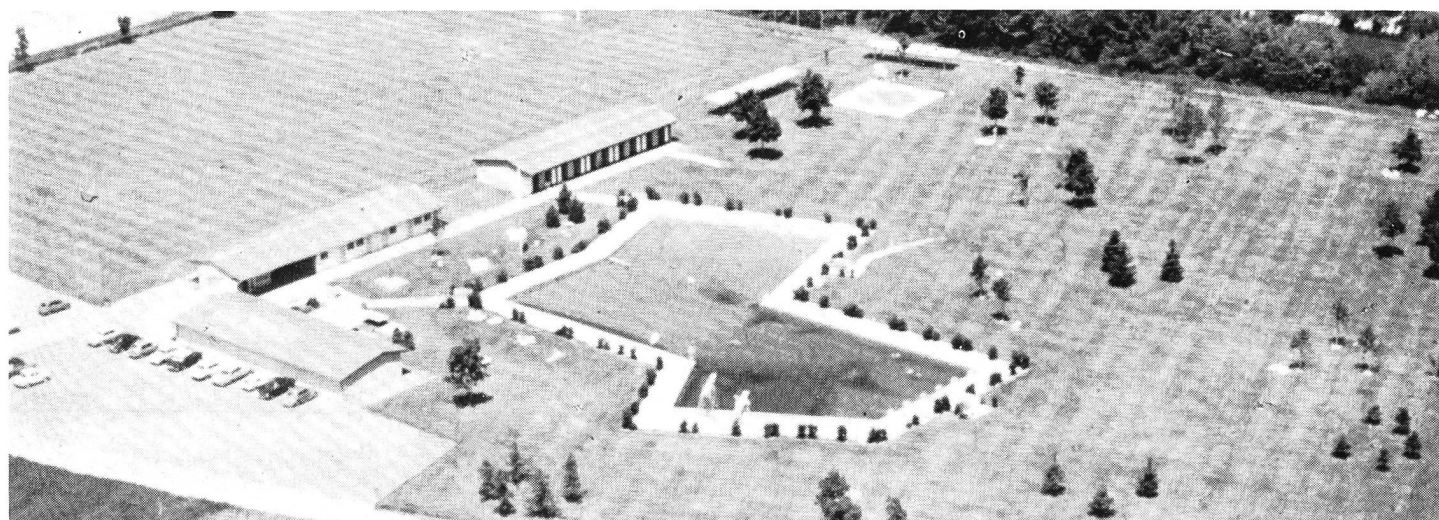
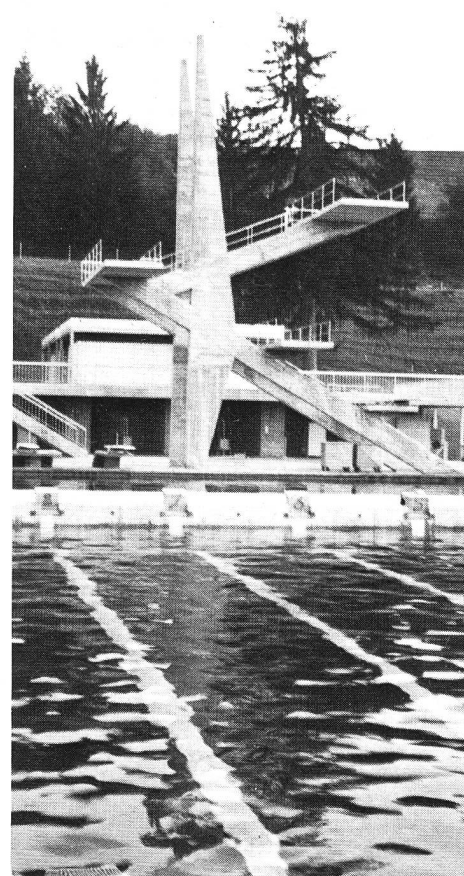
Résultat global des cantons

Nature Cantons	Places de jeux gazonnées et avec revêtement tous-temps			Terrains de sport			Salles de gymnastique et de sport		
	1944	1963	1975	1944	1963	1975	1944	1963	1975
Zürich	332	541	1298	71	110	306	235	401	686
Bern	715	956	1664	82	159	213	225	453	650
Luzern	124	203	403	15	29	96	71	112	232
Uri	14	29	27	2	4	3	10	19	21
Schwyz	34	60	97	3	13	12	22	33	51
Obwalden	16	21	81	1	1	2	6	11	51
Nidwalden	14	17	46	1	4	12	8	12	25
Glarus	20	31	47	4	6	13	16	18	26
Zug	14	30	84	3	8	21	13	29	47
Fribourg	189	226	228	16	61	132	35	55	93
Solothurn	102	156	365	23	47	78	67	98	146
Baselstadt	7	93	78	24	18	30	46	83	93
Baselland	52	102	247	16	26	66	53	98	181
Schaffhausen	29	50	76	8	9	23	32	33	42
Appenzell A.Rh.	41	71	41	1	3	7	37	41	34
Appenzell I.Rh.	8	12	17	–	1	2	6	6	9
St. Gallen	234	339	445	30	57	119	128	194	265
Graubünden	143	201	236	12	22	25	118	150	178
Aargau	152	278	568	36	80	118	178	247	325
Thurgau	166	216	294	11	23	39	75	115	154
Ticino	131	145	222	24	47	85	44	94	136
Vaud	230	347	514	63	82	213	161	241	184
Valais	85	127	152	20	33	76	39	91	159
Neuchâtel	36	64	139	17	24	59	68	75	88
Genève	28	92	140	26	38	69	75	107	100
Suisse	2916	4407	7508	509	905	1817	1768	2816	3974



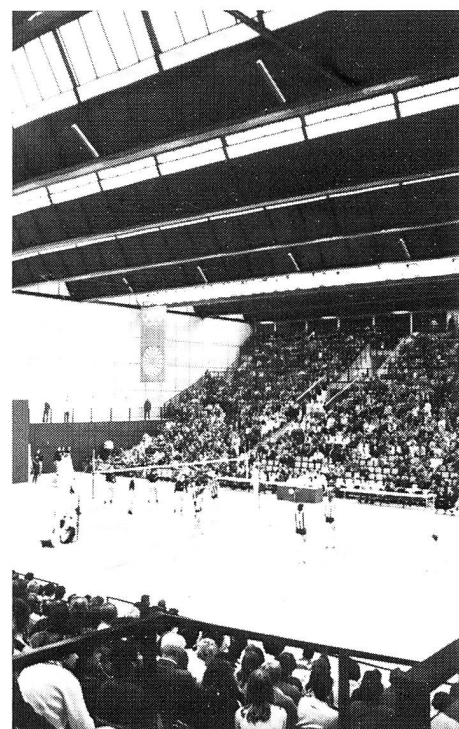
Résultat global des cantons

Nature Cantons	Piscines en plein air			Piscines couvertes			Patinoires		
	1944	1963	1975	1944	1963	1975	1944	1963	1975
Zürich	37	57	76		2	90	1	5	21
Bern	34	51	69		3	28	1	10	16
Luzern	6	5	15			23		1	2
Uri	1	1	–			5			
Schwyz	2	2	1			12			
Obwalden	1	–	1			4			
Nidwalden	–	2	1			3			
Glarus	5	3	6			2			
Zug	–	1	2			6			3
Fribourg	3	3	4			14		1	1
Solothurn	8	10	16			19		2	2
Baselstadt	3	4	6		1	9			4
Baselland	9	12	15			12	1	3	3
Schaffhausen	5	5	11			1			1
Appenzell A.Rh.	9	7	8			3			1
Appenzell I.Rh.	1	1	1			1			
St. Gallen	20	24	35		1	22		2	8
Graubünden	9	9	16		1	15		5	9
Aargau	25	31	46			21		1	5
Thurgau	5	7	14			7		1	3
Ticino	2	5	12			19		1	4
Vaud	8	18	31			27	1	6	9
Valais	4	9	20			24		5	9
Neuchâtel	5	6	9			5	1	4	4
Genève	–	1	6			14		1	2
Suisse	202	274	421		8	385	5	48	107

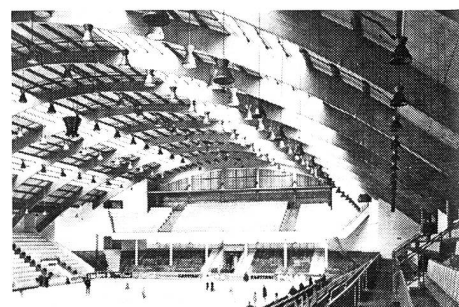
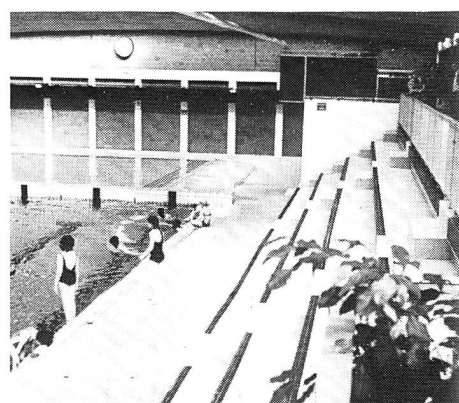
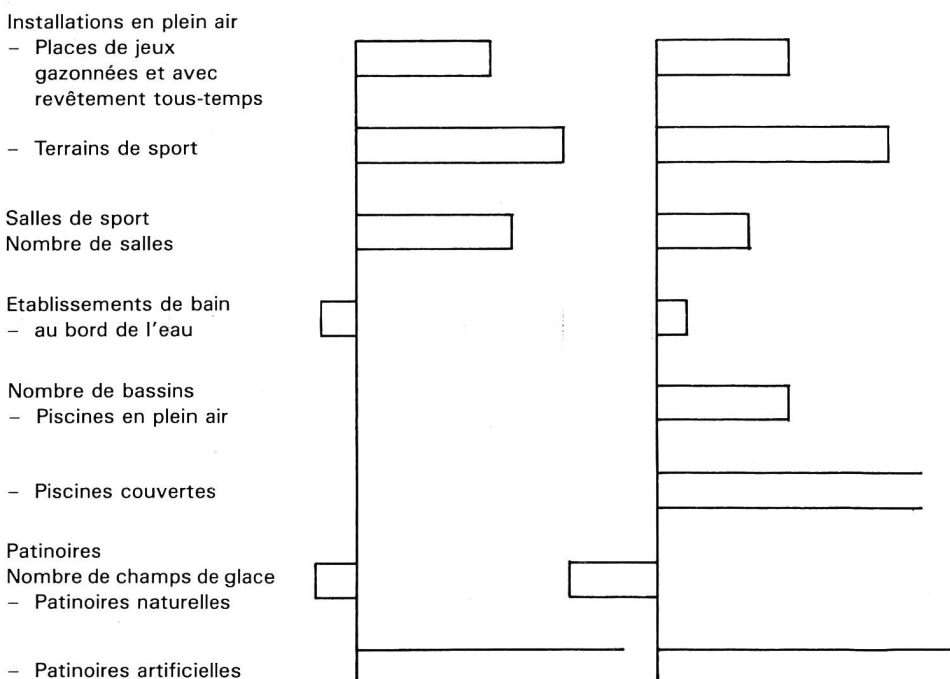


Comparaison en Suisse

Installation de sport	Total des parties d'installations			1976-	Augmentation	
	1944	1963	1975		1944-1963	1963-1975
Installations en plein air						
- Places de jeux gazonnées et avec revêtement tous-temps	2916	4407	6678	366	+ 51%	+ 51%
- Terrains de sport	509	905	1695	122	+ 78%	+ 87%
Salles de sport						
Nombre de salles	1768	2816	3747	227	+ 59%	+ 33%
Etablissements de bain						
- au bord de l'eau	303	263	288	3	- 13%	+ 10%
Nombre de bassins						
- Piscines en plein air	202	274	412	9		+ 50%
- Piscines couvertes		8	330	55		+4025%
Patinoires						
Nombre de champs de glace						
- Patinoires naturelles	259	220	149	2	- 15%	- 32%
- Patinoires artificielles	5	48	102	5	+860%	+ 113%



Installation de sport	Augmentation	
	1944-1963	1963-1975



Critères concernant l'installation de sport

	dont... parties sont la propriété de				dont... parties font partie				dont... parties sont situées			dont... parties sont ouvertes à		
	Total des parties d'installations	Confédération/canton/commune	Personnes morales et CI (organisme mixte)	Personnes morales et CI (sans participation des pouvoirs publics)	Personnes physiques	d'une installation indépendante	d'une installation rattachée à une école	d'une installation rattachée à un autre centre de formation ou centre culturel	au centre de l'agglomération	à la périphérie de l'agglomération	à l'extérieur de l'agglomération	Activité sportive indépendante avec ou sans utilisation par une école	Uniquement activité sportive organisée et utilisation par une école	Uniquement activité sportive organisée, sans utilisation par une école
<i>Installations en plein air</i>														
Terrains de sport gazonnés														
– au moins 30 × au moins 60 m	510	444	24	35	7	164	336	10	243	217	50	186	285	39
– au moins 45 × au moins 90 m	1258	1012	96	115	35	835	398	25	379	661	218	378	575	305
– au moins 68 × au moins 105 m	559	415	80	56	8	408	133	18	160	306	93	171	261	127
Terrains avec revêtement tous-temps														
– moins de 20 × 40 m	1646	1494	112	36	4	236	1396	14	963	555	128	665	960	21
– au moins 20 × 40 m	1645	1573	35	36	1	244	1382	19	1006	565	74	474	1129	42
Installations d'athlétisme														
– Pistes circulaires 300/333/400 m	211	189	19	3	–	146	51	14	67	132	12	67	127	17
– Pistes de course droites 80 à 110 m	1218	1169	30	19	–	210	986	22	702	464	52	311	895	12
<i>Salles de gymnastique et de sport</i>														
Salles de gymnastique														
– moins de 10/18 m	511	450	29	25	7	77	424	10	345	131	35	181	314	16
– au moins 10 × au moins 18 m	807	724	66	17	–	90	710	7	544	241	22	180	617	10
– au moins 12 × au moins 24 m	1629	1586	20	21	2	110	1505	14	1145	448	36	412	1207	10
– au moins 14 × au moins 26 m	899	875	10	14	–	81	809	9	582	292	25	192	704	3
– au moins 22 × au moins 44 m	83	79	2	2	–	17	63	3	41	38	4	22	55	6
– au moins 27 × au moins 45 m	45	40	3	2	–	13	29	3	18	18	9	16	24	5
Locaux spéciaux	505	444	10	36	15	132	364	9	353	136	16	126	325	54
Salle spéciales														
– Manèges	124	32	11	48	33	114	8	2	34	62	28	27	10	87
– Salles à usage multiple	346	300	31	11	4	126	202	18	214	118	14	108	205	33
<i>Etablissements de bains</i>														
Piscines en plein air														
– Bassin pour non nageurs	363	255	75	29	4	319	25	19	116	189	58	319	37	7
– Bassin pour nageurs														
– longueur: au moins 16,6 m	40	23	5	7	5	24	14	2	15	14	11	25	12	3
– longueur: au moins 25 m	154	100	27	22	5	121	27	6	48	74	32	123	24	7
– longueur: au moins 50 m	227	160	53	10	4	207	6	14	71	127	29	205	20	2
Piscines couvertes														
– Bassin pour non nageurs	145	69	33	30	13	95	42	8	74	57	14	101	28	16
– Bassin pour nageurs														
– longueur: au moins 16,6 m	184	131	21	24	8	49	129	6	116	62	6	80	96	8
– longueur: au moins 25 m	194	135	39	15	5	103	76	15	85	90	19	121	69	4
– longueur: au moins 50 m	7	6	–	1	–	7	–	–	5	1	1	5	1	1
<i>Patinoires</i>														
Patinoires artificielles														
– moins de 30/60 m	24	8	11	4	1	18	3	3	11	13	–	16	6	2
– au moins 30 × au moins 60 m	83	30	48	4	1	75	1	1	26	47	10	69	14	–
<i>Installations de sport spéciales</i>														
Court de tennis														
– en plein air	1719	524	382	762	51	1531	111	77	579	910	230	541	200	978
– couverts	89	40	17	28	4	73	12	4	19	58	12	24	26	39
Parcours de cross/Pistes finlandaises	79	66	8	4	1	59	18	2	18	28	33	55	20	4
Parcours de mise en condition physique	413	311	67	32	3	285	124	4	113	140	160	298	106	9
Installations de boccia	375	219	35	74	47	343	23	9	134	213	28	123	22	230

Un nouveau tennis pour petits et grands. A jouer à la maison, à la plage ou dans les prés. Sa balle souple rebondit sans mal et sans casse

Family Tennis

Une nouvelle raquette légère et une nouvelle super-balle Pelikan de composition inédite, permettant

- de jouer vite ou lentement,
- en douceur, en silence et
- en souplesse,
- et ne se dégonflant jamais!



Fr. 10.90

Un des nombreux nouveaux jeux

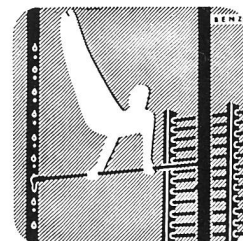
Pelikan



Alder & Eisenhut AG
 8700 Küsnacht (ZH) ☎ 019105653
 9642 Ebnat-Kappel (SG) ☎ 074 32424

Fabrique d'engins de gymnastique, de sport et de jeux

88 ans de progrès dans la fabrication d'engins de gymnastique



Fournisseur de tous les engins de compétition et des matelas pour les championnats d'Europe de gymnastique à l'artistique 1975, à Berne.

Vente directe par la fabrique aux écoles, sociétés, autorités et privés.



CLICHES
 PHOTOLITHOS
**PHOTO
 GRAVURE
 BIENNA**

2500 BIEL-BIENNE | TEL. 032 424141



Aux **championnats du monde à Londres**

(gymnastique rythmique) l'équipe suisse portait un dress de gymnastique de Carite (dessins 733, brillant, devant retourné).

Demandez prospectus et échantillons de tissus.

Carite

Vêtements de gymnastique
 Case postale, 6023 Rothenburg
 Tél. 041 3699 81 et 5339 40

Vente directe et location:
 tél. 041 2204 51