

Zeitschrift: Jeunesse et sport : revue d'éducation physique de l'École fédérale de gymnastique et de sport Macolin
Herausgeber: École fédérale de gymnastique et de sport Macolin
Band: 25 (1968)
Heft: 7

Rubrik: EPGs

Nutzungsbedingungen

Die ETH-Bibliothek ist die Anbieterin der digitalisierten Zeitschriften auf E-Periodica. Sie besitzt keine Urheberrechte an den Zeitschriften und ist nicht verantwortlich für deren Inhalte. Die Rechte liegen in der Regel bei den Herausgebern beziehungsweise den externen Rechteinhabern. Das Veröffentlichen von Bildern in Print- und Online-Publikationen sowie auf Social Media-Kanälen oder Webseiten ist nur mit vorheriger Genehmigung der Rechteinhaber erlaubt. [Mehr erfahren](#)

Conditions d'utilisation

L'ETH Library est le fournisseur des revues numérisées. Elle ne détient aucun droit d'auteur sur les revues et n'est pas responsable de leur contenu. En règle générale, les droits sont détenus par les éditeurs ou les détenteurs de droits externes. La reproduction d'images dans des publications imprimées ou en ligne ainsi que sur des canaux de médias sociaux ou des sites web n'est autorisée qu'avec l'accord préalable des détenteurs des droits. [En savoir plus](#)

Terms of use

The ETH Library is the provider of the digitised journals. It does not own any copyrights to the journals and is not responsible for their content. The rights usually lie with the publishers or the external rights holders. Publishing images in print and online publications, as well as on social media channels or websites, is only permitted with the prior consent of the rights holders. [Find out more](#)

Download PDF: 10.01.2026

ETH-Bibliothek Zürich, E-Periodica, <https://www.e-periodica.ch>



Cabane Mont-Fort, du 20 au 28 avril 1968

Samedi 20 avril, seize heures; arrivée du car postal à Verbier, d'où sortent une vingtaine de jeunes gens munis de gros sacs, gros souliers, guitares, etc. Ils sont venus de tous les coins de la Suisse: Zurich, Zoug, Bâle, Vaud, Argovie, Valais, etc., et ne se connaissent pas encore. Ils ne se doutent pas qu'ils vivront une merveilleuse semaine et vont bientôt devenir de vrais amis.

Après avoir touché un matériel personnel « ad hoc » (gourde chauffante, corde, piolet, boussole, altimètre, cartes, mousquetons, etc.), nous montons, harnachés comme des mulets, à la cabane du CAS. Un voyage encore pour toucher les provisions et nous voilà, à 2400 m, pour une semaine, loin de la turbulente agitation citadine. Entre ces jeunes gens réunis par le même idéal, des liens se nouent vite, la glace fond rapidement. Hélas tout comme la neige, qui a tendance à passer à l'état liquide!

La journée comportait deux parties distinctes: un temps dans le terrain et un temps théorique (technique carte-boussole, horaire de marche, secourisme, etc.). Le soir, tout le monde se détend, en chantant avec nos fameux guitaristes.

Le premier jour, ce fut le col de la Chaux qui nous servit d'entrée au « menu » de la semaine. Les trois équipes, — Rosablanche, Mont-Fort et Grand Combin — sous la direction de Denis Bertholet, guide à Verbier, Charly Wenger, chef de camp, et Joseph Grun, découvrirent les techniques d'encordage sur glacier et les joies du ski encordé: surtout ne pas perdre le fil à la descente, sinon catastrophe!

Le lendemain, nous sortîmes nos griffes, en l'occurrence nos crampons, pour attaquer de méchants couloirs et déboucher au faite des Monts de Sion, sur une crête poudreuse à souhait. Un brin de varappe nous conduisit au sommet d'un pic dominant la cabane; et pour fêter l'ascension, Denis entonna la « Youtse » à pleins poumons. La technique du rappel à skis fut nécessaire pour regagner la cabane, où chacun se restaura. L'après-midi, chaque équipe « iglouta » à qui mieux mieux. La technique du bivouac n'est pas très difficile, mais il ne faut pas avoir peur de se mouiller!! Mardi, c'est le Mont-Fort qui fut désigné comme vic-

time. Le temps fut idéal, la neige aussi, et un panorama majestueux s'étalait à notre vue. Combien d'évocations suscitent pour nous les noms tels que Mont-Blanc de Cheillon, Grand Combin, Dent d'Hérens, Cervin, L'Evêque, Le Dôme, Mont-Blanc... Au retour, chacun découvrit les différentes méthodes de sauvetage. Un « sacrifié » — rassurez-vous, sans danger! — descendait dans une crevasse, les autres essayaient tout d'abord de ne pas le rejoindre puis le hissaient à la force des poignets et de prussic!!

Mercredi, un but de choix: La Rosablanche. Chacun garde un excellent souvenir de ce beau glacier. Le temps fut idéal et la descente très grisante! Nous redescendîmes sur Tortin, à 2000 m, où nous profitâmes de nous laver au ruisseau! Certains même n'hésitèrent pas à prendre un bain!!

Une autre fois, les équipes s'essayèrent au sauvetage en montagne: montage de la Gaillard-Dufour, puis l'on désigna un « volontaire à la jambe cassée »; on s'aperçut que ce n'était pas très simple de ramener un blessé en lieu sûr. Il y eut force chutes et pirouettes ce jour-là... Rentrés à la Cabane, un excellent souper nous fut servi par M. Michaud, gardien de la cabane Mont-Fort. Nous gardons un très bon souvenir de M. Michaud qui toujours nous prépara des repas fort appréciés.

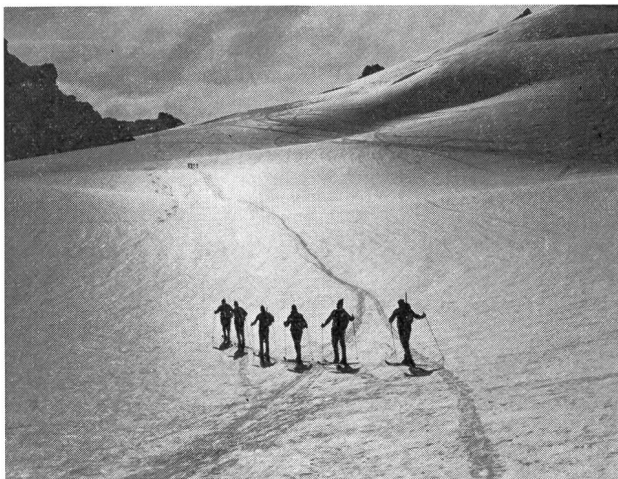
La soirée-détente ne se prolongea pas trop tard, car le lendemain la diane était fixée à 3 h. Et une heure plus tard, départ pour la course de deux jours qui nous mena dans la région de la Pointe de Vasenay, en passant par le flanc sud de la Rosablanche. Nous montâmes dîner au sommet d'une crête enneigée qui nous fit perdre bien du souffle car c'était vraiment raide! Puis, le soir, arrivée à Praz-Fleuri où nous goûtâmes le repos du skieur!

Le lendemain, retour à la cabane Mont-Fort, en passant pour la deuxième fois par le sommet de la Rosablanche. Nous eûmes l'occasion de voir un pilote des glaciers à l'œuvre.

Le dimanche est arrivé hélas, au moment où chacun commençait à être en forme! C'est avec un brin de mélancolie que nous prîmes le chemin de la plaine, heureux de cette semaine, et emportant avec nous le désir brûlant de retourner bientôt vers les pics neigeux.

J. M. G.

Photos: C. Wenger



En route pour la Rosa-Blanche.



En face du Grand Combin.