

Zeitschrift: Mobile : die Fachzeitschrift für Sport
Herausgeber: Bundesamt für Sport ; Schweizerischer Verband für Sport in der Schule
Band: 1 (1998-1999)
Heft: 1

Artikel: Kollegen hat man, Partner wählt man, Freunde wird man
Autor: Hotz, Arturo
DOI: <https://doi.org/10.5169/seals-992072>

Nutzungsbedingungen

Die ETH-Bibliothek ist die Anbieterin der digitalisierten Zeitschriften auf E-Periodica. Sie besitzt keine Urheberrechte an den Zeitschriften und ist nicht verantwortlich für deren Inhalte. Die Rechte liegen in der Regel bei den Herausgebern beziehungsweise den externen Rechteinhabern. Das Veröffentlichen von Bildern in Print- und Online-Publikationen sowie auf Social Media-Kanälen oder Webseiten ist nur mit vorheriger Genehmigung der Rechteinhaber erlaubt. [Mehr erfahren](#)

Conditions d'utilisation


L'ETH Library est le fournisseur des revues numérisées. Elle ne détient aucun droit d'auteur sur les revues et n'est pas responsable de leur contenu. En règle générale, les droits sont détenus par les éditeurs ou les détenteurs de droits externes. La reproduction d'images dans des publications imprimées ou en ligne ainsi que sur des canaux de médias sociaux ou des sites web n'est autorisée qu'avec l'accord préalable des détenteurs des droits. [En savoir plus](#)

Terms of use

The ETH Library is the provider of the digitised journals. It does not own any copyrights to the journals and is not responsible for their content. The rights usually lie with the publishers or the external rights holders. Publishing images in print and online publications, as well as on social media channels or websites, is only permitted with the prior consent of the rights holders. [Find out more](#)

Download PDF: 05.02.2026

ETH-Bibliothek Zürich, E-Periodica, <https://www.e-periodica.ch>



Immer wieder in
Fluss kommen und
im Fluss sein – auch
in der Partnerschaft.

Partnerschaft im Sport

Kollegen hat man,

«Sich ganz in den andern hineinversetzen, mit ihm immer wieder auf Augenblicke die Rolle tauschen und sich auf dieses dialogische Gespräch so einspielen, dass es möglichst weitgehend für uns den Charakter der Störung verliert – das ist echte Partnerschaft.»

Oetinger 1956, 120

Text und Fotos Arturo Hotz

Sensibilisierende Zugänge

1. Zugang: «Partnerschaft» ist eine soziale Organisationsform von Partnern. Wörtlich verstanden sind «Part-ner» «Teil-haber» eines «Ganzen». Durch die Endung «-schaft» werden sie zu einer «Mannschaft», zu einer «Seilschaft» oder zu einer «(Interessen-)Gemeinschaft» verbunden.

2. Zugang: Eine «echte» Partnerschaft ist keine Zweck- und keine Zwangs-Gemeinschaft. Sie ist freiwillig gewählt und wird entsprechend auch gepflegt.

3. Zugang: Partnerschaft fasziniert im facettenreichen Spannungsbogen von der liebe-vollen

Verantwortung füreinander, im Ausdruck gegenseitiger Achtung geht es um eine «partnerschaftlich fairem Verhalten verpflichtete» Zusammenarbeit, wie es die Eidg. Sportkommission (ESK) formuliert hatte.

Aber: Eine Partnerschaft funktioniert nicht einfach: Um eine Partnerschaft müssen sich die Partner stetig bemühen, damit sie gelingen kann. Eine Partnerschaft kann auch mit einer Waage verglichen werden. Beim «Abwägen» wird ein bestimmtes Gleichgewicht gesucht. Eigene Ansprüche gilt es mit andern Ansprüchen zu vergleichen. Es geht um ein Ermitteln eines für beide Partner sinnvollen Gleichgewichtes. «Eigene Ansprüche» zielen auf Profit. Die «anderen Ansprüche» hingegen fordern Respekt, Toleranz und

Partner wählt man, Freunde wird man

Zweierbeziehung bis zur profit-orientierten (Banken-)Fusion. Allein: Sind Partnerschaften immer Zweierbeziehungen?

4. Zugang: Kollegen hat man, Partner wählt man, Freunde wird man.

5. Zugang: Die Art und Weise des Miteinander bestimmt die Qualität des Partnerschaftlichen: Füreinander eintreten, den andern stützen und begleiten und des andern Korrektiv sein.

6. Zugang: Das stete Störungsrisiko wird in der (Partner-)Krise konkret, und in der Partnertherapie wird versucht, die Beziehung – trotz aufgekommener Konflikte – aufrechtzuerhalten.

7. Zugang: In einer Partnerschaft kann eine aktive Bereitschaft, ein positiver Bezug zum Mitmenschen, eine gewollte Kooperation erkannt werden, eine, «die nicht abwartet, sondern den andern sucht». Dies bedeutet auch, «nicht den andern für den erstrebten Zweck zu gebrauchen» (Bergande 1968, 395).

Partnerschaft als Denkmodell

Verstehen wir «Partnerschaft» – nicht nur im Sport – als ein Denkmodell für ein konstruktives, friedliches Zusammenleben, so sehen wir, dass es in einer Partnerschaft immer wieder darum geht, Verantwortung zu übernehmen. Im Tragen von

Fairplay im Sinne von Verständnis, Nachsicht und Solidarität.

In einer Partnerschaft braucht es auch Selbstständigkeit als Voraussetzung für einen Dialog in der Zusammenarbeit. Erstrebenswert wird ein Suchen nach einer verantwortlichen Mitte zwischen eigennutz-orientiertem und solidarischem Verhalten. Dieses Bemühen um das Gute in der Gemeinschaft kennzeichnet das Partnerschaftliche. In diesem «fairen Miteinander auch im Gegeneinander» erkennen wir sozial-pädagogische



Werte, die ohne Achtung gegenüber dem Mitmenschen nicht lebbar sind.

Achtung erfordert mehr als «nur» toleranten Umgang miteinander. Fehlt sogar dieser, wird es schwierig im Zusammenleben: «Fairness, Solidarität und Toleranz statt Durchtriebenheit, Rücksichtslosigkeit und Gleichgültigkeit!»

(Pieper 1995, 54). Regeln der Partnerschaft sind wie Spielregeln für das soziale Leben. Nach Regeln können wir unser Handeln ausrichten; sie sind Orientierungshilfen für unser Verhalten. Es geht um das Erkennen der Funktion von solchen Regeln. Diesen Sinn finden wir auch in Normen oder in Leitsätzen; beispielsweise in der Hausordnung der Sportschule Magglingen, im Comment der studentischen Verbindungen oder aber verinnerlicht in unserem Gewissen und Gefühl.

Das, was sich durch unsere kulturelle Sozialisation im Elternhaus, in der Schule und im Sport herausgebildet hat, charakterisiert unsere Ur-Vorstellung, wie dieses «gute Leben» (Ruh 1995) gelingen könnte.

Ganzheitliches Engagement für die Gemeinschaft

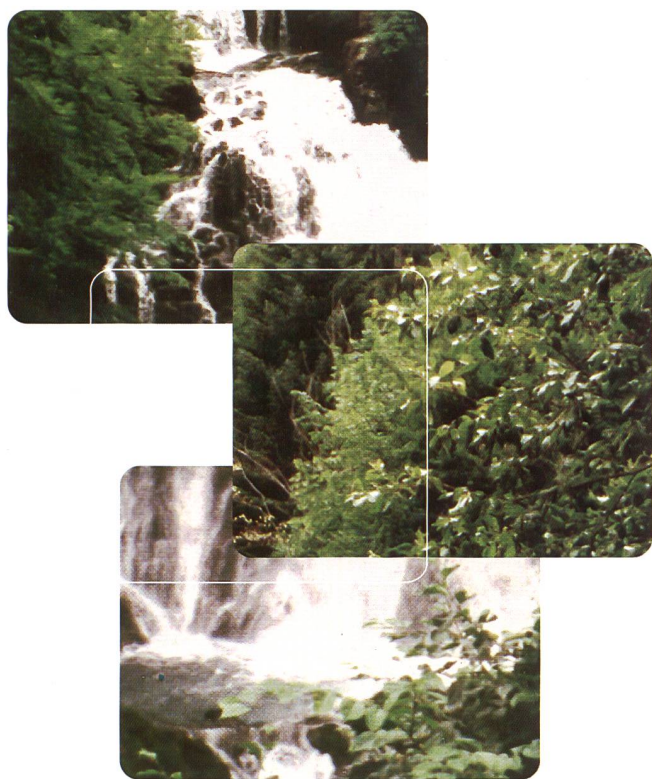
Nachfolgend werden einige Verhaltensregeln für das soziale Miteinander herausgegriffen: Im Sinne von Alltagstheorien zeigen sie, was aus pädagogischer Sicht dazu beitragen könnte, eine Partnerschaft lebbar und lebensfähig zu machen:

Partnerschaftlich sein heisst Wertschätzung, Verzicht und Zuvorkommenheit leben

Beim Sporttreiben in pädagogischer Perspektive geht es im Wesentlichen um ein Miteinander, dies im Gegensatz zum absoluten Leistungssport, wo der Sieg nicht das Wichtigste, sondern leider zum Einzigen zerstört worden ist. Der ganzheitliche Gedanke in der Partnerschaft ist stets ein «Sowohl-als-auch»: «Geben und Nehmen, seine eigenen Anlie-

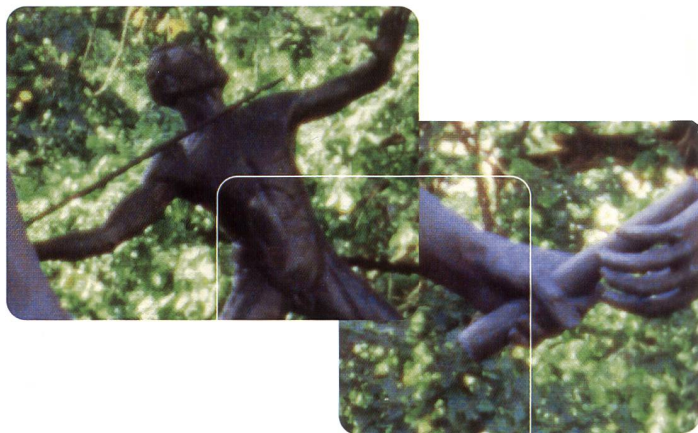


Arturo Hotz, Mitglied des Redaktionsrates, Ehrenmitglied des SVSS.
Adresse: Abendruh, 3624 Goldwil



«So verstanden ist Kooperation der Partner also nicht etwas, was ich nach Belieben tun oder lassen könnte, sondern sie ist der einzige Weg, auf dem wir als Menschen praktische ›Wahrheit‹ finden.»

Oettinger 1956, 121



gen fördern und an den Nächsten denken, das rationale Kalkül der Rollenträger und das ganzheitliche Engagement für die Gemeinschaft, der Eigennutzen und das Gemeinwohl gehören zum ganzen Menschen» (Bechtler 1997). Zur Partnerschaft gehören aber auch Herzlichkeit und Wertschätzung, ausgedrückt durch Zuvorkommenheit und Verzicht.

Partnerschaftlich umgehen heisst dank fairer Gesinnung die gleichen Chancen des Partners wahren

Im Verständnis eines fairen Sports ist das Wahren gleicher

Chancen Selbstverständlichkeit: Wir kennen die Alters- und Geschlechtsklassen (Jugendliche, Junioren und Senioren; Damen und Herren), die Gewichtskategorien bei bestimmten Sportarten oder die Geräte- und Kleidervorschriften. Willkür widerspricht unserer Rechtsauffassung, die Ordnung als Ausdruck von Gerechtigkeit empfindet. Ordnung kann Sicherheit und Zuverlässigkeit erhöhen. Es

«In einer Partnerschaft braucht es auch Selbständigkeit als Voraussetzung für einen Dialog in der Zusammenarbeit.»

geht darum, möglicherweise Unrechtes und Ungerechtes rechtzeitig in verantwortbaren Grenzen zu halten. Auch Spielregeln und Reglemente im Sport sind Leitplanken für ein faires Zusammenleben.

Partnerschaftliche Fairness heisst den Spielgedanken nicht verraten

Wer andern Schaden zufügt, strebt meist eigene Bereicherung oder Profilierung an, indem er

andere missachtet oder gar deren individuellen Schonraum verletzt. Solches Verhalten empfinden wir grundsätzlich als unfair. Durch die Einengung des Schaden-Verständnisses auf eine Verletzung entstand die verharm-

losende Auffassung, dass ein Foul-Spiel, das keine Verletzung des Gegenspielers beabsichtige, ein «taktisches», also ein «fares Foul» sei. Jedes Foul-Spiel ist aber ein Verrat am Spielgedanken des Sports.

Hingegen: Sich um eine verletzte Gegenspielerin kümmern, auch wenn der Schiedsrichter das Spiel nicht unterbrochen hat, ist nicht Ausdruck fairer

Staffelläufer-Skulptur im Olympiastadion in Stockholm: Stets tragen zwei Athleten des Läufer-Quartetts die gemeinsame Verantwortung für die behutsame und doch effiziente Stabübergabe.



Haltung. Dass ein solches im Grunde genommen selbstverständliches Verhalten später als Anlass für eine Fairplay-Auszeichnung genommen wird, wirkt irgendwie störend. Das Gegenteil von «unfair» ist oft nicht «fair», sondern «selbstverständlich».

Partnerschaftlich heisst den andern nicht zum Eigennutz brauchen

An der Weltmeisterschaft der Degenfechter 1994 in Athen hat der nachmalige Vizeweltmeister in einem vorentscheidenden Duell auf dem Weg ins Finale mindestens drei Entscheide des Schiedsrichters korrigiert: Es sind ihm vorerst Treffer attestiert worden, die aber keine waren. Danach befragt, gab er zur Antwort: «Ich treibe Sport um der Freude willen. Wenn ich mir nun zugestehen müsste, den Erfolg auch dank Fehlentscheiden des Schiedsrichters erlangt zu haben, bereitete mir dies keine Freude mehr.»

Wir erkennen: Durch die Existenz eines Schiedsrichters wird Fairness, hier ausgedrückt in «Ehrlichkeit und Aufrichtigkeit», nicht zwingend gefördert, im Gegenteil. Faires Verhalten ist mehr als regel- oder schiedsrichterkonformes Handeln, «das heisst, nicht den andern für den erstrebten Zweck zu gebrauchen» (Bergande 1968, 395).

Partnerschaftlich heisst mehr Verantwortung übernehmen und Engagement zeigen

Wer sich im Sozialen engagiert und Verantwortung übernimmt, setzt sich für mehr Gemeinwohl und Menschlichkeit ein. Dieses ethisch orientierte Verhalten verlangt Respekt – «le respect mutuel» als «gegenseitige Achtung» im Sinne von Coubertin (1915) – vor dem Mitmenschen als Partner: es braucht «ethisches Können» als zwischenmenschliche Kunst (vgl. Varela 1994). Im umfassenden Leitkonzept «Selbst- und Sozialverantwortung» können alle soeben aufgegriffenen Aspekte wiedererkannt werden.

Prinzip «Achtsamkeit» als Weg zur Partnerschaft

Partnerschaft als Lebensform braucht ein offenes Herz oder ein bewusst formuliertes Menschenbild als Wertorientierung: Anstatt nur «Homo faber» gilt es ein «Homo humanus» zu sein. Es braucht konkretes Wertbewusstsein, Konsequenz in der Arbeit an sich selbst und die Kompetenz, Ungleichgewichte in Grenzen ertragen und Konflikte lösen zu können.

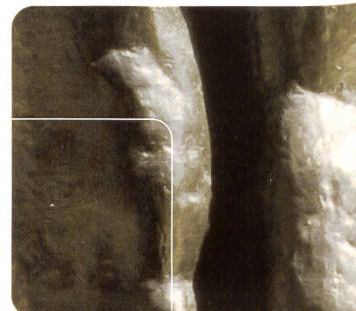
● Pädagogisches Handeln möchte am Ende dazu beitragen, dass ein «ganzheitliches Glücken des individuellen, sozialen und ökologischen Lebens» gelingen kann (Ruh 1995, 21).

● Partnerschaft als gelebte Gesinnung im Verhalten verlangt solidarische Verbundenheit in der zwischenmenschlich offenen Begegnung: Prinzip «Achtsamkeit».

● «Die Toleranz – schliesslich nur eine Form der Gleichgültigkeit – kann zwischen Menschen bestehen, die sich nicht kennen; die Achtung jedoch wächst nur zwischen Menschen, die sich kennen.»

(Coubertin 1915, 13 f.)

m



«Achtung und Ehrfurcht voreinander!
Sorge und Hilfsbereitschaft
füreinander! Toleranz und
Solidarität miteinander!»

Partnerschaftliche
Verantwortung in der
erfüllenden
Verschmelzung
(Skulptur in
Stockholm).



Nachweis der zitierten Literatur

Bechtler, T. W.: Solidarität heute – Der Blick auf das Ganze. In: Neue Zürcher Zeitung, Nr. 266 vom 15./16. Nov. 1997; 17.

Bergande, E.: Partnerschaft und Leibes-
erziehung. In: Die Leibeserziehung, 1968,
Heft 12; 393–398.

Coubertin, P. de: Die gegenseitige Achtung.
Le respect mutuel. St. Augustin 1988
(Originalausgabe: 1915).

Eidg. Sportkommission (ESK; Hg.): Postulate.
Magglingen 1992.

Hotz, A.: «(...) partnerschaftlich fairem Ver-
halten verpflichtet». In: ders., a. a. O., 1995;
24–43.

Hotz, A. (Red.): Handeln im Sport in ethi-
scher Verantwortung. Magglingen 1995.

Oetinger, F.: Partnerschaft. Die Aufgabe der
politischen Erziehung. Stuttgart 1956³.

Pieper, A.: Fairness als ethisches Prinzip. In:
Gerhardt, V./Lämmer, M. (Hg.): Fairness und
Fair Play. Sankt Augustin 1952²; 41–54.

Ruh, H.: Ethik ist das permanente Anrennen
gegen jede Art von Unvernunft. In: Hotz,
a. a. O., 1995; 6–23.

Varela, F. J.: Ethisches Können, Frankfurt a/M
u. a. 1994.