

Zeitschrift: Mémoires de la Société Neuchâteloise des Sciences Naturelles
Herausgeber: Société Neuchâteloise des Sciences Naturelles
Band: 10 (1968)

Artikel: Synopsis des Strigeidae et des Diplostomatidae (Trematoda)
Autor: Dubois, Georges
Kapitel: Familia Strigeidae Railliet, 1919
DOI: <https://doi.org/10.5169/seals-100669>

Nutzungsbedingungen

Die ETH-Bibliothek ist die Anbieterin der digitalisierten Zeitschriften auf E-Periodica. Sie besitzt keine Urheberrechte an den Zeitschriften und ist nicht verantwortlich für deren Inhalte. Die Rechte liegen in der Regel bei den Herausgebern beziehungsweise den externen Rechteinhabern. Das Veröffentlichen von Bildern in Print- und Online-Publikationen sowie auf Social Media-Kanälen oder Webseiten ist nur mit vorheriger Genehmigung der Rechteinhaber erlaubt. [Mehr erfahren](#)

Conditions d'utilisation

L'ETH Library est le fournisseur des revues numérisées. Elle ne détient aucun droit d'auteur sur les revues et n'est pas responsable de leur contenu. En règle générale, les droits sont détenus par les éditeurs ou les détenteurs de droits externes. La reproduction d'images dans des publications imprimées ou en ligne ainsi que sur des canaux de médias sociaux ou des sites web n'est autorisée qu'avec l'accord préalable des détenteurs des droits. [En savoir plus](#)

Terms of use

The ETH Library is the provider of the digitised journals. It does not own any copyrights to the journals and is not responsible for their content. The rights usually lie with the publishers or the external rights holders. Publishing images in print and online publications, as well as on social media channels or websites, is only permitted with the prior consent of the rights holders. [Find out more](#)

Download PDF: 03.04.2026

ETH-Bibliothek Zürich, E-Periodica, <https://www.e-periodica.ch>

PREMIÈRE PARTIE

Familia STRIGEIDAE RAILLIET, 1919

Références :

RAIL. 1919, p. 229; LA RUE 1926*b*, p. 12, 13; BOSMA 1931, p. 522; DUB. 1932*b*, p. 391; 1933*b*, p. 212, 214; 1936*a*, p. 510; 1938*b*, p. 36; 1944*b*, p. 47, 49; 1951*b*, p. 665; 1953*c*, p. 28 (clé des sous-familles); 1957, p. 213; 1964*a*, p. 27; 1966*a*, p. 19; 1968*a*, p. 5; LAL 1939, p. 171, 172; DAWES 1946, p. 105, 370; MEHRA 1950, p. 18, 29, 36, 38; YAMAG. 1958, p. 561-562 (clé des sous-familles et des tribus; inclusion des *Bolbocephalodinae* Dub., p. 575); SUDAR. in SKRJ. 1959, vol. XVI, p. 298 (clé des sous-familles); ODEN. 1964*b*, p. 740; 1965*e*, p. 537.

Synonyme :

Neostrigeidae Biss., 1956, p. 217, 229, 232.

DIAGNOSE

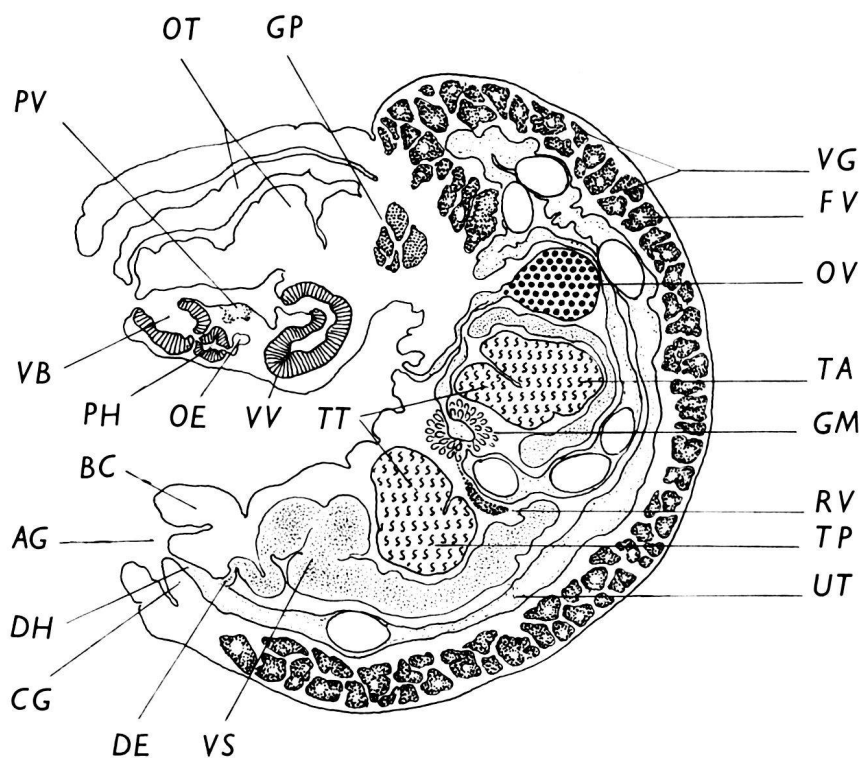
*Strigeoinea*¹ parasites d'Oiseaux et de Mammifères, sans paraprostate, à segment

FIG. 1. — Morphologie d'un Strigéidé : *Apatemon gracilis* (Rud.), de *Mergus merganser* L. (coupe sagittale).

AG : atrium génital. BC : bourse copulatrice. CG : cône génital. DE : *ductus ejaculatorius*. DH : *ductus hermaphroditicus*. FV : follicules vitellogènes. GM : glande de Mehlis. GP : glande protéolytique. OE : œsophage. OT : organe tribocytique. OV : ovaire. PH : pharynx. PV : pseudo-ventouses. RV : réservoir vitellin. TA : testicule antérieur. TP : testicule postérieur. TT : testicules. UT : utérus. VB : ventouse buccale. VG : vitellogènes. VS : vésicule séminale. VV : ventouse ventrale.

Autres abréviations :

BG : bulbe génital. CA : caeca. OA : organe antérieur (des cercaires). PE : poche éjaculatrice. PG : pore génital. PP : pré-pharynx. SA : segment antérieur. SP : segment postérieur.



¹ Voir DUBOIS 1964*a*, p. 27; 1966*a*, p. 19 (= *Strigeines* Dub., 1936).

antérieur cupuliforme à utrifforme, marsupiforme ou tubuliforme, abritant deux pseudo-ventouses latérales¹ et un organe tribocytique formé de deux lèvres linguiformes et rétractiles, l'une ventrale, l'autre dorsale, séparées par une fente interlabiale généralement profonde; à glande protéolytique presque toujours nettement distincte et située à la jonction des deux segments du corps, parfois diffuse; à ovaire généralement réniforme, à hile dorsal ou dorso-postérieur²; à testicules situés l'un derrière l'autre, bi-, tri- ou multilobés, ou réniformes, cordiformes, plus ou moins recourbés en fer à cheval. Cercaires sans aires ciliées motrices (« Treibwimperflammen »)³ dans le tube contourné reliant les deux canaux collecteurs (antérieur et postérieur) au tronc principal aboutissant à la vésicule excrétrice. Métacercaires du type *Tetracotyle* Fil.

2 sous-familles : *Strigeinae* Railliet, 1919 et *Duboisiiellinae* Baer, 1938.

Clé de détermination des sous-familles

Parasites d'Oiseaux. Follicules vitellogènes répartis dans les deux segments du corps ou confinés dans le segment postérieur. *Strigeinae* p. 15

Parasites de Mammifères. Follicules vitellogènes confinés dans le segment antérieur. *Duboisiiellinae* p. 256

HISTORIQUE

(Monogr., p. 36)

Dans la classification de SUDARIKOV (1959, p. 298), les *Strigeidae* sont divisés en 4 sous-familles : *Strigeinae* Rail., 1919, *Cotylurinae* Sudar., 1959, *Codonocephalinae* Sudar., 1959 et *Pseudapatemoninae* Sudar., 1959. Le taxon *Duboisiiellinae* Baer, 1938 subit aussi une élévation de rang : il devient la famille des *Duboisiiellidae* Sudar., 1959.

Une appropriation aussi abusive est non seulement contraire aux principes de l'éthique mais en désaccord avec l'article 36 du Code International de Nomenclature Zoologique, qui précise qu'un nom établi pour un taxon subissant une élévation de rang, reste utilisable avec sa date et son auteur d'origine, après changement approprié du suffixe. Quoi qu'il en soit, la subdivision en *Strigeinae* et *Pseudapatemoninae* n'est pas fondée, et il y a de bonnes raisons de penser que *Codonocephalus* Dies. doit être rapproché des Diplostomes (voir II^e partie).

De même, la création du taxon *Schwartzitreminae*⁴ R. GUPTA (1964a, p. 75, 77, 78) ne paraît aucunement justifiée dans le cadre de la présente classification, puisque le genre *Schwartzitrema* Vig. répond à la diagnose des *Cotylurini* Dub.

¹ « Seitliche Haftgruben » de SZIDAT (1929a, I, fig. 6), desquelles partent de puissants muscles longitudinaux du parenchyme, qui, en se divisant en faisceaux, se terminent à différents niveaux du segment postérieur et jusque dans les parois de la bourse copulatrice.

² L'ovaire peut apparaître arrondi ou ovoïde lorsqu'il est vu de profil.

³ Au sens d'ODENING (1964b, p. 740).

⁴ Orthographe incorrecte : *Schwarzitreminae* (p. 75) et *Schwartzitreminae* (p. 77), pour *Schwartzitrem[at]inae* (cf. «The Zoological Record» 1965, vol. 102 (6) : 63).