

Zeitschrift: Mémoires de la Société Neuchâteloise des Sciences Naturelles
Herausgeber: Société Neuchâteloise des Sciences Naturelles
Band: 10 (1968)

Artikel: Synopsis des Strigeidae et des Diplostomatidae (Trematoda)
Autor: Dubois, Georges
Kapitel: Familia Diplostomatidae Poirier, 1886
DOI: <https://doi.org/10.5169/seals-100669>

Nutzungsbedingungen

Die ETH-Bibliothek ist die Anbieterin der digitalisierten Zeitschriften auf E-Periodica. Sie besitzt keine Urheberrechte an den Zeitschriften und ist nicht verantwortlich für deren Inhalte. Die Rechte liegen in der Regel bei den Herausgebern beziehungsweise den externen Rechteinhabern. Das Veröffentlichen von Bildern in Print- und Online-Publikationen sowie auf Social Media-Kanälen oder Webseiten ist nur mit vorheriger Genehmigung der Rechteinhaber erlaubt. [Mehr erfahren](#)

Conditions d'utilisation

L'ETH Library est le fournisseur des revues numérisées. Elle ne détient aucun droit d'auteur sur les revues et n'est pas responsable de leur contenu. En règle générale, les droits sont détenus par les éditeurs ou les détenteurs de droits externes. La reproduction d'images dans des publications imprimées ou en ligne ainsi que sur des canaux de médias sociaux ou des sites web n'est autorisée qu'avec l'accord préalable des détenteurs des droits. [En savoir plus](#)

Terms of use

The ETH Library is the provider of the digitised journals. It does not own any copyrights to the journals and is not responsible for their content. The rights usually lie with the publishers or the external rights holders. Publishing images in print and online publications, as well as on social media channels or websites, is only permitted with the prior consent of the rights holders. [Find out more](#)

Download PDF: 11.02.2026

ETH-Bibliothek Zürich, E-Periodica, <https://www.e-periodica.ch>

DEUXIÈME PARTIE

Familia DIPLOSTOMATIDAE POIRIER, 1886

Références :

POIR. 1886, p. 327, 345, ex parte ; TUB. 1922, p. 7, e. p. ; POCHÉ 1925, p. 189, 190, e. p. ; DUB. 1936a, p. 511, 513 ; 1938b, p. 154-155 ; 1944b, p. 47, 49 ; 1951b, p. 642, 669 ; 1953c, p. 48 (clé des sous-familles) ; 1957, p. 213 ; 1963, p. 113 (diagnose) ; 1964a, p. 28 ; 1966a, p. 20 ; 1968a, p. 5 ; HUGH., HIGGIN. et CLARY 1942, p. 130 (nom. emend.) ; DAWES 1946, p. 105-106, 373, 409 ; H. R. MEHRA 1950, p. 28, 29, 33, 34-35, 38 ; YAMAG. 1958, p. 575-576 (clés des sous-familles et des tribus) ; SUDAR. in SKRJ. 1960, vol. XVII, p. 158-160 (clé des sous-familles) ; Doss 1964 : Index-Cat., p. 440 ; ODEN. 1964b, p. 740 ; 1965e, p. 537 (*Diplostomidae*).

Synonymes :

Hemistomidae Brand., 1888a, p. 58 (subfamilia) ; Viana, 1924, p. 159-160 (familia).

Hemistomeae Brand., 1890, p. 585.

Hemistominae Brand., 1890, pl. XL.

DIAGNOSE

*Diplostomatoinea*¹ parasites d'Oiseaux et de Mammifères, sans paraprostade, à segment antérieur folioforme à cochléariforme, spathacé ou spatulé (exceptionnellement marsupiforme ou tubuliforme²), muni d'un organe tribocytique de structure massive et de forme définie : arrondi et fongiforme, ou elliptique, linguiforme ou cordiforme, avec ou sans cavité, à glande protéolytique presque toujours nettement distincte et sous-jacente, parfois diffuse ; à ovaire arrondi, ellipsoïdal ou réniforme.

FIG. 271. — Morphologie d'un Diplostomidé : *Diplostomum spathaceum* (Rud.), de *Larus hyperboreus* Gunn. (d'après KRAUSE).

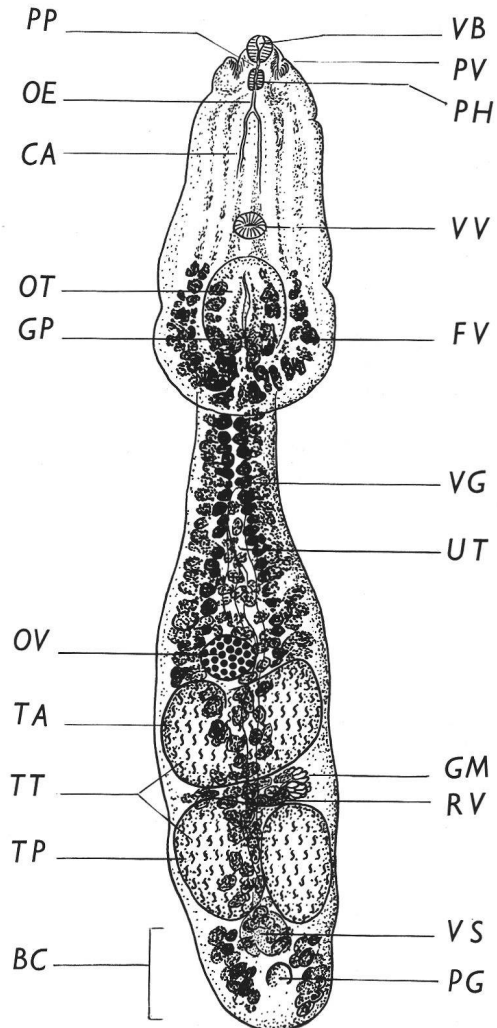
BC : bourse copulatrice. CA : caeca. FV : follicules vitellogènes. GM : glande de Mehlis. GP : glande protéolytique. OE : œsophage. OT : organe tribocytique. OV : ovaire. PG : pore génital. PH : pharynx. PP : prépharynx. PV : pseudo-ventouses. RV : réservoir vitellin. TA : testicule antérieur. TP : testicule postérieur. TT : testicules. UT : utérus. VB : ventouse buccale. VG : vitellogènes. VS : vésicule séminale. VV : ventouse ventrale.

Autres abréviations :

AG : atrium génital. BG : bulbe génital. CG : cône génital. DE : ductus ejaculatorius. DH : ductus hermaphroditicus. OA : organe antérieur (des cercaires). PE : poche ejaculatrice. SA : segment antérieur. SP : segment postérieur.

¹ Voir DUBOIS 1964a, p. 27 ; 1966 a, p. 20 (= *Diplostomines* Dub., 1936)

² Chez *Procyotrema* Hark. et Mill., 1959.



forme ; à testicules claviformes, cordiformes ou bilobés, en forme d'haltère ou de circonvolution, plus ou moins recourbés en fer à cheval, symétriques ou asymétriques, entiers ou lobés, quelquefois ovoïdes, rarement sphériques (vue latérale). Cercaires avec trois aires ciliées motrices (« Treibwimperflammen »)¹ dans le tube contourné reliant les deux canaux collecteurs (antérieur et postérieur) au tronc principal, lequel aboutit à la vésicule excrétrice. Métacercaires de différents types : *Diplostomulum* Brand., *Neodiplostomulum* Dub., *Neascus* Hugh., *Posthodiplostomulum* Dub.².

2 sous-familles : *Diplostomatinae* Monticelli, 1888, partim, Dubois, 1936, et *Alariinae* Hall et Wigdor, 1918.

Clé de détermination des sous-familles

Parasites d'Oiseaux³. Follicules vitellogènes répartis dans les deux segments du corps ou confinés dans le segment postérieur. Organe tribocytique petit à moyen, s'ouvrant généralement par une fente médiane.

Diplostomatinae p. 261

Parasites de Mammifères. Follicules vitellogènes confinés dans le segment antérieur ou tendant à s'y confiner⁴. Organe tribocytique pouvant se développer jusqu'à l'hypertrophie⁵ et la massivité, avec occlusion (la fente se réduisant souvent à un sillon médian).

Alariinae p. 589

HISTORIQUE

(Monogr., p. 155 ; SUDAR. in SKRJ. 1960, vol. XVII, p. 158-159, 160)

La classification de SUDARIKOV (1960, p. 160) élève les deux sous-familles précédentes au rang de familles dans la superfamille des *Diplostomatoidea* Nicoll, 1937, et les tribus des *Diplostomatini* et *Crassiphialini* Dub., 1936 au rang de sous-familles.

¹ Au sens d'ODENING (1964b, p. 740). Cet auteur (*in litteris*, 14 novembre 1968) nous communique qu'à la suite de la découverte de ces trois aires ciliées chez les cercaires de deux espèces de *Cotylurus*, il renonce à l'usage de son critère basé sur la présence ou l'absence de cette particularité du système excréteur pour distinguer les *Diplostomatidae* des *Strigeidae*. Cf. p. 584, note 1, 2^e alinéa.

² Voir p. 506.

³ Sauf *Neodiplostomum tamarini* Dub., 1966, trouvé chez un Platyrrhinien, mais dont la forme trilobée du testicule postérieur rappelle celle de plusieurs Alariens appartenant au sous-genre *Paralaria* Krause.

⁴ Chez *Alaria* (*Paralaria*) *alarioides* (Dub.), on observe une dispersion de follicules erratiques jusqu'au niveau de la bourse copulatrice ; chez *A. (P.) fosteri* (McInt.), leur extension se limite au bord frontal du premier testicule.

Chez *Fibricola sarcophilus* Sand., une semblable dispersion s'observe le long des caeca, avec deux petites concentrations de follicules au niveau de la bourse copulatrice ; chez *F. intermedius* (Pears.) et *F. lucidus* (La Rue et Bosma), les vitellogènes, en retrait, occupent encore la zone testiculaire sous forme de deux semis parallèles, sous les caeca.

Chez *Didelphodiplostomum variabile* (Chdl.), les follicules sont clairsemés dans le segment postérieur, où ils se concentrent en un ruban médian ventral, qui se divise en arrière des testicules, sans former cependant d'amas latéraux bien distincts.

Chez *Prudhoella rhodesiensis* Bev.-Burt., le retrait des vitellogènes libère pratiquement la zone testiculaire.

⁵ Sauf chez *Fibricola* Dub. et *Cynodiplostomum* Dub., où l'organe reste petit et circulaire.