

**Zeitschrift:** Mémoires de la Société Neuchâteloise des Sciences Naturelles  
**Herausgeber:** Société Neuchâteloise des Sciences Naturelles  
**Band:** 10 (1968)

**Artikel:** Synopsis des Strigeidae et des Diplostomatidae (Trematoda)  
**Autor:** Dubois, Georges  
**Kapitel:** Subfamilia Duboisiellinae Baer, 1938  
**DOI:** <https://doi.org/10.5169/seals-100669>

### **Nutzungsbedingungen**

Die ETH-Bibliothek ist die Anbieterin der digitalisierten Zeitschriften auf E-Periodica. Sie besitzt keine Urheberrechte an den Zeitschriften und ist nicht verantwortlich für deren Inhalte. Die Rechte liegen in der Regel bei den Herausgebern beziehungsweise den externen Rechteinhabern. Das Veröffentlichen von Bildern in Print- und Online-Publikationen sowie auf Social Media-Kanälen oder Webseiten ist nur mit vorheriger Genehmigung der Rechteinhaber erlaubt. [Mehr erfahren](#)

### **Conditions d'utilisation**

L'ETH Library est le fournisseur des revues numérisées. Elle ne détient aucun droit d'auteur sur les revues et n'est pas responsable de leur contenu. En règle générale, les droits sont détenus par les éditeurs ou les détenteurs de droits externes. La reproduction d'images dans des publications imprimées ou en ligne ainsi que sur des canaux de médias sociaux ou des sites web n'est autorisée qu'avec l'accord préalable des détenteurs des droits. [En savoir plus](#)

### **Terms of use**

The ETH Library is the provider of the digitised journals. It does not own any copyrights to the journals and is not responsible for their content. The rights usually lie with the publishers or the external rights holders. Publishing images in print and online publications, as well as on social media channels or websites, is only permitted with the prior consent of the rights holders. [Find out more](#)

**Download PDF:** 03.04.2026

**ETH-Bibliothek Zürich, E-Periodica, <https://www.e-periodica.ch>**

OV ovoïde (95-100/110  $\mu$ ), situé au 1/4 du SP. TT disposés transversalement, le premier asymétrique, à un seul lobe ellipsoïdal (160/170  $\mu$ ) du côté opposé à l'OV et une demi-commissure dorsale (large de 120  $\mu$ ), le second plus grand, recourbé en fer à cheval et bilobé, ses lobes (220-230/180  $\mu$ ) étant réunis par une commissure dorsale (large de 95-100  $\mu$ ). VG s'étendant de la base du SA, qu'ils enveloppent comme d'un calice, jusqu'à l'équateur du CG dont ils masquent la première moitié en remontant latéralement en arrière des TT ; RV intertesticulaire. BC moyenne, à pore terminal, à atrium large de 95  $\mu$ , profond de 75  $\mu$ , abritant un CG très musculéux, sphérique à l'état de rétraction (diam. 145  $\mu$ ), traversé par le DH. Oeufs peu nombreux (89-95/52-63  $\mu$ ).

Hôte

H.-t. : *Phalacrocorax africanus* (Gm.) : DUB. et FAIN 1956.

*Habitat* : intestin.

*Distribution* : Rwanda (Astrida : localité-type).

*Collections* : Univ. Neuchâtel (G. D.), N° O 47 (lectotype) ; Inst. Méd. Trop. Prince Léopold, Anvers (coll. A. Fain, paralectotype).

*Lectotype* : lg. 1,27 mm (fig. 9 de la description originale).

### Subfamilia DUBOISIELLINAE BAER, 1938

Références :

BAER 1938, p. 78; DUB. 1938*b*, p. 152; 1944*b*, p. 25; 1953*c*, p. 47; 1957, p. 213, 225; YAMAG. 1958, p. 944; SUDAR. in SKRJ. 1959, vol. XVI, p. 617-618 (famille et sous-famille); Doss 1964 : Index-Cat., p. 594.

HISTORIQUE

(Monogr., p. 152)

Sans raison valable, si ce n'est pour assurer l'équilibre d'une classification où les taxa du groupe-famille sont élevés d'un rang, SUDARIKOV (1959) crée la famille des *Duboisieillidae* dont la diagnose est identique à celle de la sous-famille, qui est maintenue.

DIAGNOSE

*Strigeidae* parasites de Mammifères, à follicules vitellogènes confinés dans le segment antérieur.

Un seul genre.

### Genus DUBOISIELLA BAER, 1938

Références :

BAER 1938, p. 75, 78 [tdo : *D. proloba* Baer, 1938]; DUB. 1938*b*, p. 152; 1944*b*, p. 25, 70; 1953*c*, p. 47; YAMAG. 1958, p. 944; SUDAR. in SKRJ. 1959, vol. XVI, p. 618; Doss 1964 : Index-Cat., p. 594.

HISTORIQUE

Ce genre néotropical (Brésil, Venezuela, République de Panama) reste le seul représentant de la sous-famille.

DIAGNOSE

*Duboisieillinae* à corps bisegmenté, avec PH. SA très allongé, tubuliforme, dans lequel les FV sont répartis dans les parois latérales et dans l'OT à extrémité bilabée, qui s'étend

sur toute la longueur du segment et dont la lèvre dorsale est très courte, tandis que la lèvre ventrale se prolonge jusqu'à la limite intersegmentaire. SP plus court et renflé en forme de fuseau.

OV subsphérique, situé à la limite de bisegmentation du corps. TT multilobés, à lobes dirigés en arrière. BC réduite, à pore subterminal, au fond de laquelle débouchent ensemble le DE traversant une périprostate<sup>1</sup> très développée et l'UT dont l'anse très allongée remonte dans la paroi ventrale du SA.

Espèce-type : *Duboisella proloba* Baer, 1938.

### *Duboisella proloba* Baer, 1938

Références :

BAER 1938, p. 75-79, pl. 1-2 (fig. 1-6) ; DUB. 1938b, p. 152-154, fig. 92-93 (photo et dessin de BAER) ; 1953c, p. 47 ; CABAL. et VOGELS. 1949, p. 9-15, fig. 3-6 (orig.) ; CABAL., FLOR. BARR. et GROC. 1956, p. 161-164, fig. 1-2 (orig.) ; CABAL. et DIAZ-UNGR. 1958, p. 21 ; YAMAG. 1958, p. 944, pl. 96, fig. 1157 (d'après BAER) ; SUDAR. in SKRJ. 1959, vol. XVI, p. 618-621, fig. 192 (d'après BAER) ; DOSS 1964 : Index-Cat., p. 594.

#### HISTORIQUE

(Monogr., p. 152 ; SUDAR. in SKRJ. 1959, vol. XVI, p. 618)

Cette espèce brésilienne a été retrouvée au Venezuela par CABALLERO et VOGELSANG (1949), puis dans la Zone du Canal de Panama par CABALLERO, FLORES BARROETA et GROCOTT (1956).

Nous en avons identifié deux spécimens (préparations Nos 17225 et 17226) dans la collection helminthologique de l'Institut Oswaldo Cruz, à Rio de Janeiro, recueillis par A. Lutz au Venezuela, chez *Didelphys* sp., et identifiés comme « *Strigea* ».

#### DIAGNOSE

Lg. jusqu'à 15,6 mm. SA très allongé, tubuliforme (4,4-10,6/0,80-1,19 mm), se continuant par le SP qui constitue le renflement fusiforme du corps (3,2-5,0/1,0-1,7 mm), atténué en arrière et terminé par une portion appendiculaire. Rapport SP/SA = 0,43-0,71. VB terminale ou subterminale (95-248/95-240  $\mu$ ), munie dans sa partie inférieure d'un puissant faisceau de fibres circulaires constituant un volumineux sphincter, plus petite que le PH sphérique (216-352/205-320  $\mu$ ) ; VV rudimentaire (35  $\mu$ ), presque sept fois plus petite que la précédente et visible seulement sur les coupes. CA se terminant à la hauteur de la périprostate. OT très allongé, à lèvre dorsale très courte, en forme de languette, à lèvre ventrale s'étendant jusqu'au niveau de l'OV. GP petite (114-133/125-190  $\mu$ ).

OV sphérique ou ovoïde (280-540/300-540  $\mu$ ), situé à la limite intersegmentaire. TT multilobés, occupant la première moitié du SP, le premier asymétriquement développé (764-963/758-1179  $\mu$ ), le second plus grand (764-1278/839-1540  $\mu$ ). VS s'ouvrant dans une PE ovoïde ou piriforme (330-800/400  $\mu$ ), à parois très épaisses, suivie d'une périprostate longue de 750-1670  $\mu$ , constituée par un fort manchon cellulaire entourant une gaine musculaire fusiforme, assez épaisse, qui limite une cavité tapissée d'un épithélium à longues soies rigides dont l'enchevêtrement en obstrue la lumière. VG concentrés dorso-latéralement dans le SA, du 1/8 de sa longueur jusqu'au niveau de l'OV ; GM et RV situés l'un derrière l'autre à la hauteur

<sup>1</sup> Glande prostatique se présentant sous forme d'un manchon cellulaire entourant le canal éjaculateur, dans lequel la sécrétion se déverse directement.

du TA. BC très réduite, à pore subterminal, au fond de laquelle débouchent ensemble le DE après sa traversée de la périprostate et l'UT dont l'anse très allongée remonte dans la paroi ventrale du SA jusqu'au 1/4 de sa longueur. Oeufs nombreux (100-117/65-79  $\mu$ ).

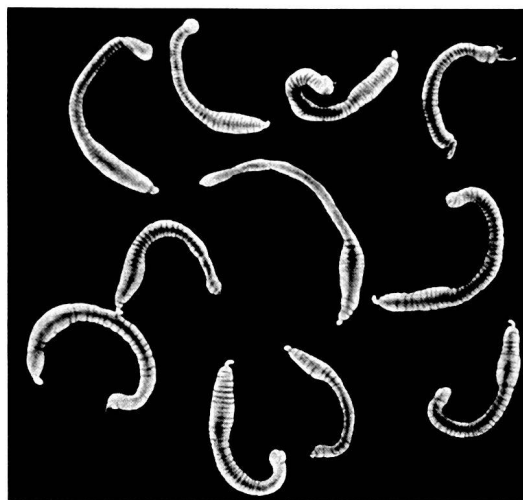
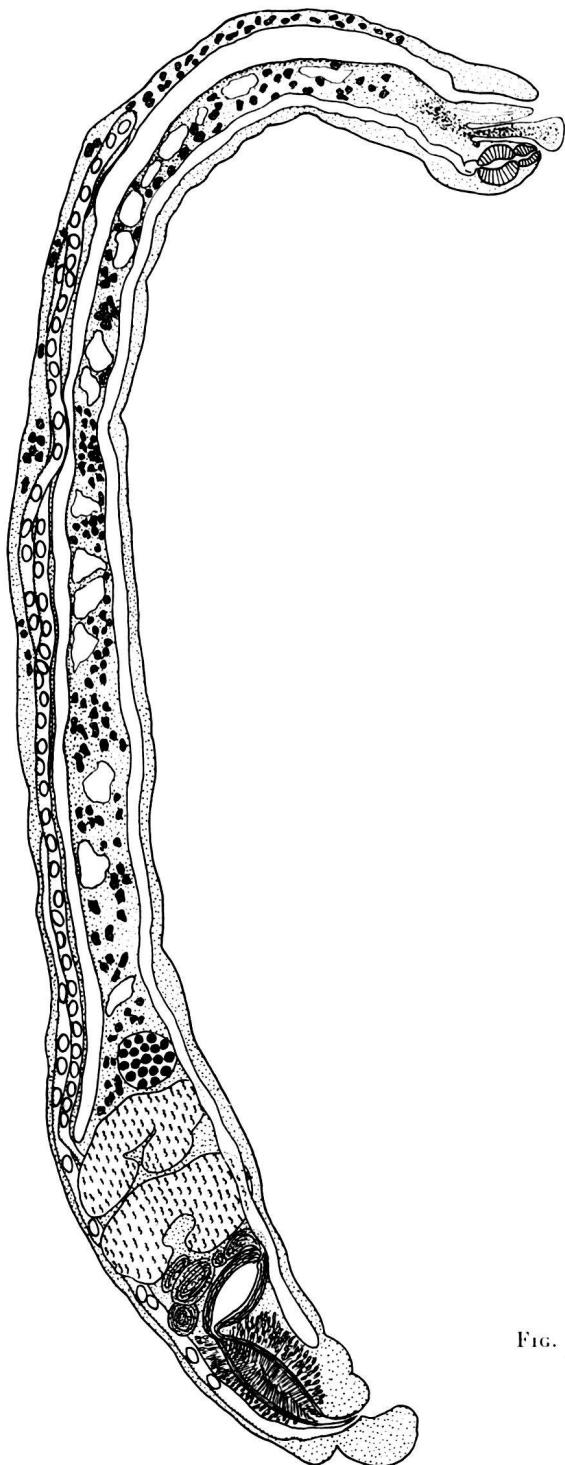


FIG. 269. — *Duboisiiella proloba* Baer, de *Didelphis marsupialis aurita* Wied. Syntypes. [Microphoto et coll. J. G. Baer.]

#### Hôtes

H.-t. : *Didelphis marsupialis aurita* Wied : BAER 1938.

*Didelphis marsupialis marsupialis* L.<sup>1</sup> : CABAL. et VOGELS. 1949, CABAL., FLOR. BARR. et GROG. 1956.

*Didelphis* sp. : coll. A. Lutz (2 cas).

*Habitat* : intestin grêle.

*Distribution* : Brésil (Santos : localité-type), Venezuela, Panama.

*Collections* : Univ. Neuchâtel (J.-G. B.), N<sup>os</sup> C 79-81 (in toto), 82-96 et D 7-25 (coupes) ; Univ., Cologne (syntypes) ; Inst. Biol., Mexico, N<sup>os</sup> 24-19 et 27-5 ; Univ. Central, Caracas ; Inst. Oswaldo Cruz, Rio de J., N<sup>os</sup> 17225 et 17226.

FIG. 270. — *Duboisiiella proloba* Baer, de *Didelphis marsupialis aurita* Wied. Coupe sagittale d'un syntype. [BAER, del., 1938, fig. 6.]

<sup>1</sup> *Didelphis marsupialis etensis* Allen est considéré comme synonyme de *D. m. marsupialis* L.



