

Zeitschrift: Mitteilungsblatt / Keramik-Freunde der Schweiz = Revue des Amis Suisses de la Céramique = Rivista degli Amici Svizzeri della Ceramica
Herausgeber: Keramik-Freunde der Schweiz
Band: - (2012)
Heft: 126

Anhang: Annexes

Nutzungsbedingungen

Die ETH-Bibliothek ist die Anbieterin der digitalisierten Zeitschriften auf E-Periodica. Sie besitzt keine Urheberrechte an den Zeitschriften und ist nicht verantwortlich für deren Inhalte. Die Rechte liegen in der Regel bei den Herausgebern beziehungsweise den externen Rechteinhabern. Das Veröffentlichen von Bildern in Print- und Online-Publikationen sowie auf Social Media-Kanälen oder Webseiten ist nur mit vorheriger Genehmigung der Rechteinhaber erlaubt. [Mehr erfahren](#)

Conditions d'utilisation

L'ETH Library est le fournisseur des revues numérisées. Elle ne détient aucun droit d'auteur sur les revues et n'est pas responsable de leur contenu. En règle générale, les droits sont détenus par les éditeurs ou les détenteurs de droits externes. La reproduction d'images dans des publications imprimées ou en ligne ainsi que sur des canaux de médias sociaux ou des sites web n'est autorisée qu'avec l'accord préalable des détenteurs des droits. [En savoir plus](#)

Terms of use

The ETH Library is the provider of the digitised journals. It does not own any copyrights to the journals and is not responsible for their content. The rights usually lie with the publishers or the external rights holders. Publishing images in print and online publications, as well as on social media channels or websites, is only permitted with the prior consent of the rights holders. [Find out more](#)

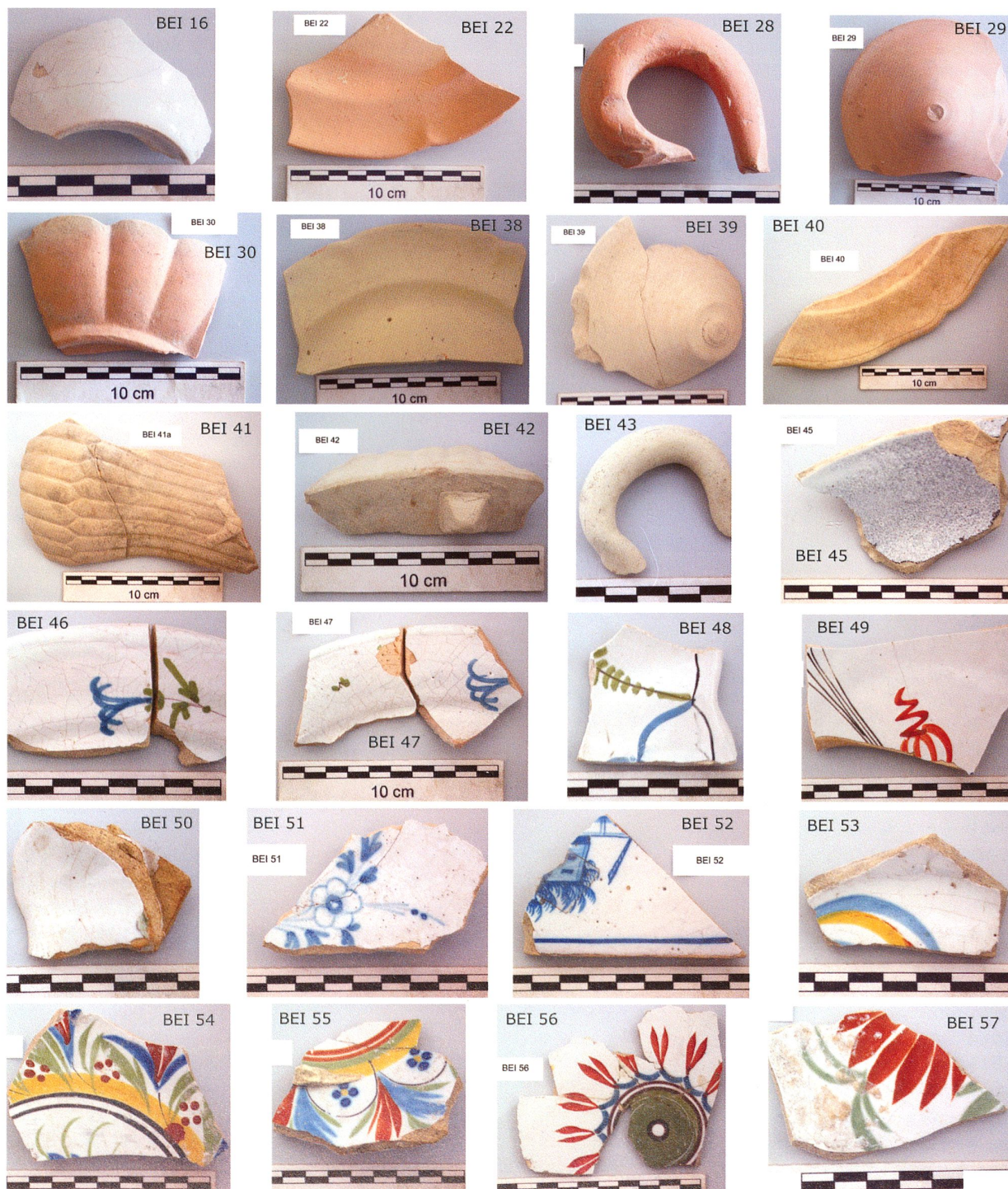
Download PDF: 26.01.2026

ETH-Bibliothek Zürich, E-Periodica, <https://www.e-periodica.ch>

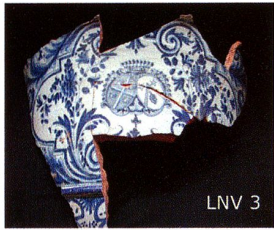
ANNEXES

ANNEXE 1

Figures des échantillons analysés







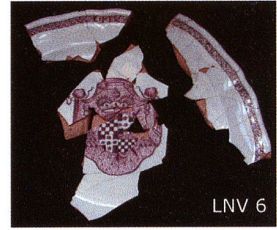
LNV 3



LNV 4



LNV 5



LNV 6



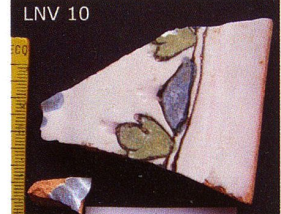
LNV 7



LNV 8



LNV 9



LNV 10



LNV 11



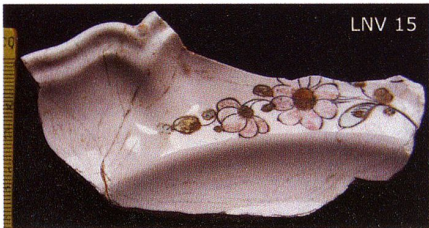
LNV 12



LNV 13



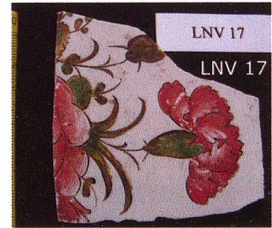
LNV 14



LNV 15



LNV 16



LNV 17



LNV 18



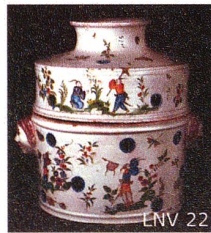
LNV 19



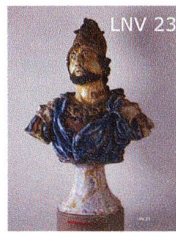
LNV 20



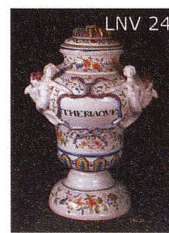
LNV 21



LNV 22



LNV 23



LNV 24



LNV 25



LNV 26



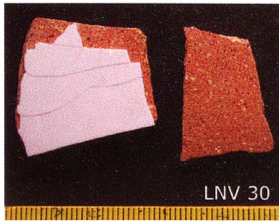
LNV 27



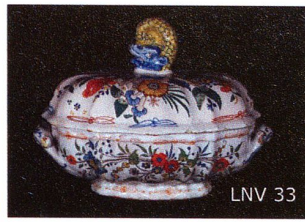
LNV 28



LNV 29



LVN 30



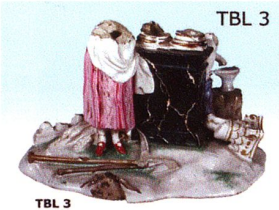
LVN 33



TBL 1



TBL 2



TBL 3

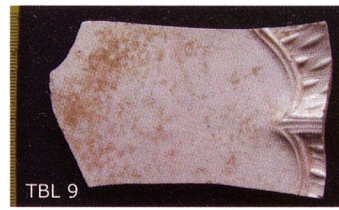
TBL 3



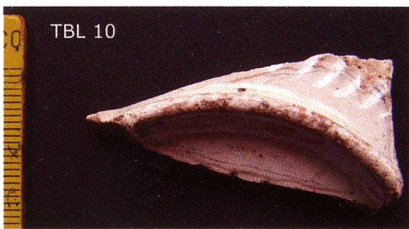
TBL 4



TBL 6



TBL 9



TBL 10



TBL 11



TBL 12



TBL 13



TBL 14



TBL 15



TBL 16



TBL 17



TBL 18



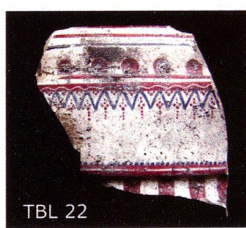
TBL 19



TBL 20



TBL 21



TBL 22



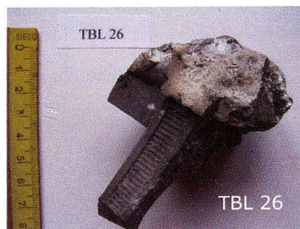
TBL 23



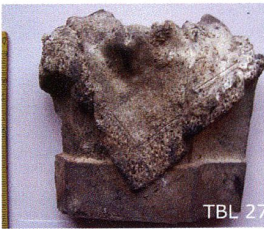
TBL 24



TBL 25



TBL 26



TBL 27



TBL 28



ANNEXE 1

Liste des échantillons analysés

No.An.	Typologie	Datation	Provenance
BEI 16	Tasse/moutardier tonnelet, émaillé, pâte beige	1805-1820	Coll. du Bois d'Épense
BEI 22	Assiette à bord lobé, biscuit, pâte rougeâtre (culinaire ?)	1 ^{re} moitié du XIX ^e s.	Coll. du Bois d'Épense
BEI 28	Anses, biscuit, pâtes diverses	1 ^{re} moitié du XIX ^e s.	Coll. du Bois d'Épense
BEI 29	Couvercle conique, biscuit, pâte beige orangé	1 ^{re} moitié du XIX ^e s.	Coll. du Bois d'Épense
BEI 30	Jatte moulée à godrons irréguliers, biscuit, pâte beige orangé	1 ^{re} moitié du XIX ^e s.	Coll. du Bois d'Épense
BEI 38	Assiette à bord lobé, biscuit, pâte jaune	1 ^{re} moitié du XIX ^e s.	Coll. du Bois d'Épense
BEI 39	Couvercle conique, biscuit, pâte jaune	1 ^{re} moitié du XIX ^e s.	Coll. du Bois d'Épense
BEI 40	Plat ovale à bord contourné, biscuit, pâte beige	1 ^{re} moitié du XIX ^e s.	Coll. du Bois d'Épense
BEI 41	Pichet moulé à 2 étages de godrons, biscuit, pâte rougeâtre/beige	1 ^{re} moitié du XIX ^e s.	Coll. du Bois d'Épense
BEI 42	Cuvette de pot à eau moulée à pieds carrés, biscuit, pâte rougeâtre/beige	1 ^{re} moitié du XIX ^e s.	Coll. du Bois d'Épense
BEI 43	Anse horizontale arrondie, biscuit, pâte jaunâtre	1 ^{re} moitié du XIX ^e s.	Coll. du Bois d'Épense
BEI 45	Couvercle de soupière moulée à godrons, émaillé blanc surcuit, pâte jaunâtre	1 ^{re} moitié du XIX ^e s.	Coll. du Bois d'Épense
BEI 46	Bord d'assiette circulaire, émaillé, grand feu, pâte beige, décor jacinthe bleue, feuilles vertes, tige manganèse. Catalogue 2007, Fig. 20, pâte 62	2 ^e moitié du XVIII ^e s.	Coll. du Bois d'Épense
BEI 47	Bord d'assiette circulaire, émaillé, grand feu, pâte beige rosé, décor jacinthe bleue, feuilles vertes. Catalogue 2007, Fig. 20, pâte 62	2 ^e moitié du XVIII ^e s.	Coll. du Bois d'Épense
BEI 48	Bord de saladier à godrons, émaillé, grand feu, pâte beige rosé, décor filet noir, feston bleu, guirlande noire barrée de vert (cf. Rosen 2001 pâte 532). Catalogue 2007, Fig. 20, pâte 62	2 ^e moitié du XVIII ^e s., ca 1780-1800	Coll. du Bois d'Épense
BEI 49	Fond de saladier à godrons, émaillé, grand feu, pâte beige rosé, décor nœud rouge et tiges noires (cf. Rosen 2001 p. 532)	2 ^e moitié du XVIII ^e s.	Coll. du Bois d'Épense
BEI 50	Bord de jatte carrée à godrons, émaillé, grand feu, pâte beige rosé, décor taches vertes (œillet type Épinal)	2 ^e moitié du XVIII ^e s.	Coll. du Bois d'Épense
BEI 51	Fond de saladier à godrons, « mouton » émaillé, grand feu, pâte beige rosé, décor camaïeu bleu, fleur de brindille	fin du XVIII ^e , début du XIX ^e s.	Coll. du Bois d'Épense
BEI 52	Carreau, émaillé, grand feu, pâte beige rosé, décor camaïeu bleu, moulin, maisons & buisson. Catalogue 2007, Fig. 54, p. 78	début XIX ^e s.	Coll. du Bois d'Épense
BEI 53	Assiette, émaillé, grand feu, pâte jaune-grisâtre, décor « au coq ». Catalogue 2007, Fig. 60, p. 80	début XIX ^e s.	Coll. du Bois d'Épense
BEI 54	Saladier, émaillé, grand feu, pâte jaune-grisâtre, décor géométrique à la girelle, 5 couleurs double filet noir. Catalogue 2007, Fig. 60, p. 80	1 ^{re} moitié du XIX ^e s., catalogue 1830-40	Coll. du Bois d'Épense
BEI 55	Saladier, émaillé, grand feu, pâte jaune-grisâtre, décor géométrique à la girelle, 5 couleurs double filet rouge, accident de cuisson. Catalogue 2007, Fig. 60, p. 80	1 ^{re} moitié du XIX ^e s., catalogue 1830-40	Coll. du Bois d'Épense
BEI 56	Assiette, émaillée, grand feu, pâte jaune-grisâtre, décor géométrique à la girelle 4 couleurs (sans jaune) double filet manganèse. Catalogue 2007, Fig. 60, p. 80	1 ^{re} moitié du XIX ^e s.	Coll. du Bois d'Épense

No.An.	Typologie	Datation	Provenance
BEI 57	Assiette, émaillé, grand feu, pâte jaune-grisâtre, décor géométrique vert et rouge. Catalogue 2007, Fig. 60, p. 80	1 ^{re} moitié du XIX ^e s.	Coll. du Bois d'Épense
BEI 58	Pichet à 2 étages de godrons, émaillé, grand feu, pâte jaune-grisâtre, décor feuilles vertes et pétales avec <i>pink</i> . Catalogue 2007, Fig. 63, p. 81	milieu du XIX ^e s.	Coll. du Bois d'Épense
BEI 61	Bord de saladier, émaillé, décor réverbère, pâte jaune-grisâtre, fleurs pourpres et vert jauni, tiges noires	1 ^{re} moitié du XIX ^e s.	Coll. du Bois d'Épense
BEI 62	Bord de saladier, émaillé, réverbère, pâte jaune-grisâtre, décor feuilles vert jauni, tiges noires, filet pourpre au bord	1 ^{re} moitié du XIX ^e s.	Coll. du Bois d'Épense
BEI 63	Bord de saladier, émaillé, décor réverbère, pâte jaune-grisâtre, décor tiges noires, filet pourpre au bord	1 ^{re} moitié du XIX ^e s.	Coll. du Bois d'Épense
BEI 64	Fond de saladier, émaillé, décor réverbère, pâte jaune-grisâtre, décor fleurs pourpres et feuilles vert jauni, tiges noires	1 ^{re} moitié du XIX ^e s.	Coll. du Bois d'Épense
BEI 65	Fragments de plat à bord contourné, émaillé, décor réverbère, pâte jaune-grisâtre, décor fleurs pourpres, tiges noires, filet pourpre au bord	1 ^{re} moitié du XIX ^e s.	Coll. du Bois d'Épense
BEI 66	Fragments d'assiettes circulaires, émaillé, décor réverbère, pâte jaune-grisâtre, décor peignés pourpres	1 ^{re} moitié du XIX ^e s.	Coll. du Bois d'Épense
BEI 111	Assiette, décor réverbère, fleurs pourpres	1 ^{re} moitié du XIX ^e s.	Coll. part.
BEI 112	Assiette à 8 lobes, 24 cm, grand feu, polychrome avec rouge, fleurs	fin du XVIII ^e s.	Coll. part.
BEI 113	Plat à 5 lobes en accolade, Ø 29 cm, décor réverbère, polychrome, « Élégante avec un chien sur terrasse », bord à filet jaune et peignés pourpres. Catalogue 2007, no. 67, p. 85	début du XIX ^e s.	Musée barrois Bar-le-Duc, inv. n° 943-1.147
BEI 114	Plat à 5 lobes en accolade, Ø 29 cm, décor réverbère, polychrome, bouquet avec rose et oeillet, galon festonné à l'aile. Catalogue 2007, no. 69, p. 86	début du XIX ^e s.	Musée barrois Bar-le-Duc, inv. n° 943-1.147
BEI 115	Plat, décor réverbère, fleurs	fin du XVIII ^e s.	Coll. du Bois d'Épense
BEI 116	Saucière, décor réverbère, fleurs	fin du XVIII ^e s.	Coll. du Bois d'Épense
BEI 117	Assiette circulaire, Ø 23 cm, décor réverbère, « Élégante », catalogue 2007, no. 35, p. 107	1820-1830	Coll. du Bois d'Épense
BEI 118	Assiette à 8 lobes, Ø 23 cm, décor réverbère, au Chinois	1820-1830	Coll. du Bois d'Épense
BEI 119	Assiette à 8 lobes, Ø 23 cm, décor réverbère, au paon	1820-1830	Coll. du Bois d'Épense
BEI 120	Plat à 5 lobes, Ø 27,5 cm, décor réverbère, ailes à guirlandes à festons retenus, Catalogue 2007, no. 55, p. 109	début du XIX ^e s.	Coll. du Bois d'Épense
BEI 163	Écuelle à oreilles, h 7,5 Ø 13,7 cm, décor réverbère, fleurs		Coll. du Bois d'Épense
BEI 164	Assiette à 8 lobes, Ø 22,7 cm, décor réverbère, trois fleurs de lys surmontées d'une couronne et encadrées par deux branches de laurier nouées. Catalogue 207, fig. 76, p. 89	1814-1830	Coll. du Bois d'Épense
BEI 165	Écritoire parallélépipédique, L 19,7 x l 12 cm, décor réverbère, fleurs et Chinois	1820-1830	Coll. du Bois d'Épense
BEI 166	Petite caisse à oignons, L 7,5 x l 7,5 cm, décor réverbère, Chinois	1820-1830	Coll. du Bois d'Épense
BEI 167	Assiette à 8 lobes, Ø 22 cm, décor réverbère, « coq aux cerises »	fin du XVIII ^e s.	Coll. du Bois d'Épense
BEI 168	Assiette circulaire, Ø 22,4 cm, décor réverbère, « coq Louis Philippe », aile à peignés. Catalogue 2007, no 51, p. 109	début du XIX ^e s.	Coll. du Bois d'Épense
BEI 169	Plat à 5 lobes en accolade, Ø 41 cm, décor réverbère, bouquet de fleurs surmonté d'un oiseau	début du XIX ^e s.	Coll. du Bois d'Épense
BEI 170	Assiette à 8 lobes, Ø 23,5 cm, décor réverbère, « aigle aux foudres », aile à peignés. Catalogue 2007, fig. 75, p. 88 (poncif)	début du XIX ^e s.	Coll. du Bois d'Épense
LNv 1	Bord d'assiette moulée à agrafes, grand feu polychrome plus rouge, décor floral	milieu du XVIII ^e s.	St. Nazaire d'Autun,
LNv 2	Vase de jardin, grand feu, camaïeu bleu, lambrequins type rouennais	début du XVIII ^e s.	Château de la Grange,
LNv 3	Vase de jardin, grand feu, camaïeu bleu, armoiries des Gomé de la Grange/Marneau (1691-1757)	début du XVIII ^e s.	Frescaty (Scy-Chazelles)
LNv 4	Vase de jardin, grand feu, camaïeu bleu, armoiries des Montmorency- Laval (1761-1791)	milieu du XVIII ^e s.	Frescaty (Scy-Chazelles)
LNv 5	Vase de jardin, grand feu, camaïeu bleu, armoiries des Cambout de Coislin (1711-1732)	début du XVIII ^e s.	Frescaty (Scy-Chazelles)
LNv 6	Plat à bord contourné, grand feu, camaïeu manganèse, aile à croisillons, armoiries de Mgr de St Simon (1732-1760)	milieu du XVIII ^e s.	Frescaty (Scy-Chazelles), 1543/89
LNv 7	Bidet en forme de violon, grand feu, polychrome, oeillet manganèse et papillon	milieu du XVIII ^e s.	Frescaty (Scy-Chazelles), 1101/01
LNv 8	Plat à barbe, grand feu, camaïeu bleu, panier fleuri, bordure d'aile à croisillons	milieu du XVIII ^e s.	Frescaty (Scy-Chazelles), 5543/90
LNv 9	Pot de chambre, grand feu, camaïeu bleu, lambrequins	début du XVIII ^e s.	Frescaty (Scy-Chazelles), 1100/(1)
LNv 10	Piédouche de pot à oignon, grand feu, polychrome, Fleurons verts et bleus	milieu du XVIII ^e s.	Frescaty (Scy-Chazelles), 1100/(2)
LNv 11	Plat, grand feu, polychrome, fleurs jaune et manganèse, plus vert et bleu	milieu du XVIII ^e s.	Frescaty (Scy-Chazelles), 1112/01
LNv 12	Assiette circulaire, grand feu, inscription en noir, « Office frescaty », bordure à croisillons bleue	milieu du XVIII ^e s.	Frescaty (Scy-Chazelles), 1069/203
LNv 13	Assiette à bord lobé, décor réverbère, polychrome, rose du type « précoce »	milieu du XVIII ^e s.	Frescaty (Scy-Chazelles), 1101/04
LNv 14	Assiette à aile moulée, terre blanche, décor réverbère, tulipe,	circa 1770-1780	Frescaty (Scy-Chazelles), 1101/15
LNv 15	Assiette à aile moulée, terre blanche, décor réverbère, deux fleurettes sur l'aile	circa 1770-1780	Frescaty (Scy-Chazelles), 1101/18
LNv 16	Assiette à bord lobé, décor réverbère, polychrome, grande rose	circa 1770	Frescaty (Scy-Chazelles), 1101/04
LNv 17	Assiette à bord lobé, décor réverbère, polychrome, oeillet	circa 1770	Frescaty (Scy-Chazelles), 1101/07
LNv 18	Assiette à bord lobé, décor réverbère, polychrome, papillon	circa 1770	Frescaty (Scy-Chazelles)
LNv 19	Assiette à bord lobé, décor réverbère, polychrome, insecte ailes repliées	circa 1770	Frescaty (Scy-Chazelles), 1101/03

No.An.	Typologie	Datation	Provenance
LNv 20	Assiette à bord lobé, décor réverbère, polychrome, « feuillages chinois »	circa 1770	Frescaty (Scy-Chazelles)
LNv 21	Pot d'apothicaire, grand feu, polychrome	XVIII ^e s. ?	Lunéville - Musée du château
LNv 22	Persillère, grand feu, polychrome, chinoiserie et fleurs	milieu du XVIII ^e s.	Lunéville - Musée du château
LNv 23	Buste de guerrier romain, terre à feu, polychrome, décor « au naturel », socle marbré. <i>Céramique lorraine</i> 1990, p. 51	milieu du XVIII ^e s.	Lunéville - Musée du château
LNv 24	Vase d'apothicaire à mascarons, grand feu, polychrome, insc. Thériaque, décor « au bouquet noué ». <i>Céramique lorraine</i> 1990, p. 54	milieu du XVIII ^e s.	Lunéville - Musée du château
LNv 25	Statue du « Nain Bébé », grand feu, polychrome, décor « au naturel », marque NP. <i>Céramique lorraine</i> 1990, p. 21	1756	Lunéville - Musée du château
LNv 26	Rafraîchissoir à bouteilles, décor réverbère, polychrome, « fleurs des Indes » en relief. <i>Céramique lorraine</i> 1990, p. 93	circa 1760	Lunéville - Musée du château
LNv 27	Caisse à plantes, décor de réverbère, polychrome, décor de chinois	circa 1770-1775	Lunéville - Musée du château
LNv 28	Pot d'apothicaire	circa 1770-1775	Lunéville - Musée du château
LNv 29	Pichet, grand feu, polychrome, décor "au bouquet noué" évolué	milieu du XVIII ^e s.	Fouilles rempart Tivoli 1985, Dijon, Musée de la vie bourguignonne P. de P.
LNv 30	Assiette, émail blanc	milieu du XVIII ^e s.	Scy-Chazelles
LNv 33	Légumier couvert à prise en dauphin, terre à feu polychrome, L. 26 x h. 20 cm, décor de fleurs et de nœuds de ruban	milieu du XVIII ^e s.	Coll. part.
TBL 1	Théière, terre blanche glaçurée, décor floral moulé en relief	fin du XVIII ^e s.	Coll. part.
TBL 2	Bol à anses, « lustre Burgos » rosé, marqué Sarreguemines	circa 1820	Coll. part.
TBL 3	Figurine allégorique, terre blanche, décor réverbère, polychrome	circa 1770	Coll. part.
TBL 4	Écuelle à oreilles couverte, terre blanche, L. 24 cm, décor fleurs et grains de riz moulé en relief	fin du XVIII ^e s.	Coll. part.
TBL 6	Tisanière, terre blanche, décor réverbère, polychrome, fleurs et grains de riz en relief	fin du XVIII ^e s.	Coll. part.
TBL 9	Fond de présentoir, terre blanche glaçurée, grains de riz en relief. Autun 506	fin du XVIII ^e s.	Fouilles W. Berry - Autun St Nazaire 2005 (consommation)
TBL 10	Fond de pièce de forme (soucoupe ?), terre blanche glaçurée, côtes en relief. Autun 538	fin du XVIII ^e s.	Fouilles W. Berry - Autun St Nazaire 2005 (consommation)
TBL 11	Oreille d'écuelle à bouillon, terre blanche glaçurée, stries en relief. Autun 546	fin du XVIII ^e s.	Fouilles W. Berry - Autun St Nazaire 2005 (consommation)
TBL 12	Soucoupe, terre blanche glaçurée, côtes, fleurs et points en relief. Autun 547	fin du XVIII ^e s.	Fouilles W. Berry - Autun St Nazaire 2005 (consommation)
TBL 13	Statuette, montreuse de marmotte, décor réverbère, polychrome, « au naturel »	fin du XVIII ^e s.	Coll. part.
TBL 14	Perdrix prise au lacet, biscuit, marques : <i>Sarguemines</i> et à côté : <i>Utzschneider</i> . Calame 2009, <i>Cyflé, orfèvre de l'argile</i> , p. 27	vers 1805	Musée de la Faïence de Sarreguemines
TBL 15	Écritoire, terre blanche, décor réverbère, camaïeu pourpre, armoiries du chancelier La Galaizière Choux 1979, p. 161-162	vers 1765	Lunéville - Musée du château
TBL 16	Plat creux, décor réverbère, polychrome, à l'or. <i>Céramique lorraine</i> 1990, p. 132	fin du XVIII ^e s.	Lunéville - Musée du château
TBL 17	Groupe « Henri IV et Sully », « Terre de Lorraine », Cyflé à Lunéville, (1766-1780). <i>Céramique lorraine</i> 1990, p. 185, Peiffer 2000, p. 61	1766-1780	Lunéville - Musée du château
TBL 18	Plat, Terre blanche, décor grains de riz en relief	fin du XVIII ^e s.	Lunéville - Musée du château
TBL 19	Verseuse, terre blanche glaçurée, décor grains de riz en relief	fin du XVIII ^e s.	Lunéville - Musée du château
TBL 20	Pot pourri	fin du XVIII ^e s.	Lunéville - Musée du château
TBL 21	Porte Montre, décor réverbère, polychrome, camaïeu bleu et or. <i>Céramique lorraine</i> 1990, p. 143	fin du XVIII ^e s.	Lunéville - Musée du château
TBL 22	Pot pourri, décor réverbère, polychrome	fin du XVIII ^e s.	Lunéville - Musée du château
TBL 23	Caisse à oignon rectangulaire, décor réverbère, polychrome, style néoclassique, fruits sur fond rose	fin du XVIII ^e s.	Lunéville - Musée du château
TBL 24	Fragment du groupe « Hercule et Omphale », « Terre de Lorraine », Cyflé à Lunéville, (1768-1780). <i>Céramique lorraine</i> 1990, p. 184, Calame 2009, p. 167	1768-1780	Lunéville - Musée du château
TBL 25	Fragment d'une figurine inconnue, « Terre de Lorraine », Cyflé à Lunéville, (1768-1780)	1768-1780	Lunéville - Musée du château
TBL 26 à 29	4 fragments du groupe « Hercule et Omphale » (cf. TBL 24), « Terre de Lorraine », Cyflé à Lunéville, (1768-1780). <i>Céramique lorraine</i> 1990, p. 184, Calame 2009, p. 167	1768-1780	Lunéville - Musée du château

No.An.	Typologie	Datation	Provenance
TBL 30	Sous-tasse, terre blanche glaçurée, décor grains de riz en relief	fin du XVIII ^e s.	Lunéville - Musée du château
TBL 31	Soucoupe, terre blanche glaçurée, décor grains de riz en relief	fin du XVIII ^e s.	Lunéville - Musée du château
TBL 32	Écuelle, terre blanche glaçurée, décor grains de riz en relief	fin du XVIII ^e s.	Lunéville - Musée du château
TBL 33	Pot à crème, terre blanche glaçurée, décor grains de riz en relief	fin du XVIII ^e s.	Lunéville - Musée du château
TBL 34	Groupe « Le berger Pâris », « Terre de Lorraine », Cyflé à Lunéville, (1768-1780), Calame 2009, p. 161	1768-1780	Lunéville - Musée du château
MRL 483	Assiette à 5 lobes en accolade, décor réverbère, fleurs, marque MR	circa 1775	Coll. part.

ANNEXE 1

Tableau 1-1

BEI 113 BEI 114			BEI 113 BEI 114			BEI 113 BEI 114			BEI 113 BEI 114			BEI113 BEI 114		
% poids		% poids		ppm	ppm		ppm	ppm		ppm	ppm		ppm	ppm
SiO₂	59.76	52.46	As	12.63	9.82	Eu	1.314	0.89	Ni	40.33	44.15	U	2.765	2.019
Al₂O₃	13.04	14.74	Ba	278.1	221.6	Ga	15.51	15.93	Pb	3708.2	3082.3	V	93.24	104.3
Fe₂O₃	4.99	4.87	Be	1.777	2.066	Gd	5.437	3.477	Pr	9.119	6.016	W	2.085	1.621
MnO	0.09	0.03	Bi	1.444	2.805	Ge	1.677	1.909	Rb	110.5	86.29	Y	30.91	18.15
MgO	3.00	1.74	Cd	0.475	0.863	Hf	8.198	3.969	Sb	1.042	1.196	Yb	3.12	1.862
CaO	14.80	22.43	Ce	84.89	60.3	Ho	1.038	0.62	Sm	6.705	4.216	Zn	83.53	181.1
Na₂O	0.70	0.78	Co	13.45	12.51	In	0.099	0.082	Sn	33.42	99.16	Zr	312.4	153.6
K₂O	2.58	2.05	Cr	94.73	89.34	La	43.3	28.19	Sr	199.8	300.9			
TiO₂	0.91	0.75	Cs	7.717	5.781	Lu	0.481	0.291	Ta	1.387	1.132			
P₂O₅	0.13	0.15	Cu	50.44	61.4	Mo	0.643	0.51	Tb	0.882	0.541			
Total	100.00	100.00	Dy	5.206	3.169	Nb	229.3	17.06	Th	11.73	8.438			
PF	2.95	12.08	Er	6.378	3.348	Nd	34.35	22.1	Tm	0.454	0.27			

Tableau 1-1: Résultats des analyses chimiques des deux plats (BEI 113-114). PF = perte au feu (1000°C).

ANNEXE 1

Tableau 4-1

Manufacture	Fritte						Terre				
	Cailloux	Silex	Sable Badon-viller	Sel	Mine de plomb grise = PbS = galène	Minium = 2PbO. PbO ₂	Terre de Cologne	Craie	Fritte	Chamotte	Silex
1a) Lunéville, Jacques II Chambrette (livres)	100				30		36	16	8	6	
1b) Lunéville, Jacques II Chambrette (livres)	100				30		36	16	14		
2) Lunéville, XIX ^e s. (kg)	(a) 100					9					
			(b) 100			9	275	124	62 (a) + 20 (b)	50	100
3) St.-Clément, 1764 ?, (unité ?)							20	12	13		12
4) St.-Clément, XIX ^e s. (kg)		100		10		10	45, ajouté après broyage des autres ingrédients	18	19	5	

1a) % en poids	54.6	24.2	12.1	9.1	
1b) % en poids	54.6	24.2	21.2		
2) % en poids	43.6	19.7	13.0	7.9	15.8
3) %	35.1	21.05	22.8	21.05	
4) % en poids	51.7	20.7	21.8	5.8	

Henry IV et Sully (% en poids)	50.9	28.7	2.0		18.4
TBL 3 (% vol.)	68.1	6.7			25.2
TBL 14 (% vol.)	61.8	6.6		2.6	28.9
TBL 15 (% vol.)	71.7	9.8	5.4		13.2
TBL 20 (% vol.)	67.7	9.9	8.6		13.9
TBL 21 (% vol.)	72.8	9.6	3.4		14.2
TBL 22 (% vol.)	69.0	10.0	3.3		17.7
TBL 23 (% vol.)	75.7	10.6	6.9		6.9

Tableau 4-1: Cinq recettes manuscrites de l'époque pour fabriquer des terres blanches (premier tableau), leur transformation en % en poids (deuxième tableau) et les proportions des différents ingrédients pour quelques terres blanches analysées (troisième tableau).

ANNEXE 1

Tableau 5-1

Type de pâte	Sujet	Marques et signatures	Images dans Calame (2009), page	Porosité (A.E. %) ¹
1) Pâte à gypse	Le jardinier à la bêche, c. 1770		145	20
	Le berger aux pieds nus et son chien, c. 1770	CYFFLÉ A. LUNÉVILLE, G. ²	148	18
2) Terre de pipe, Terre blanche calcaire	Henry IV et Sully			16
3) Porcelaine tendre	Non identifiable			pas déterminé
	Hercule et Omphale, c. 1770		167	10
4) Porcelaine dure	La Naïade	TERRE DE LORRAINE	57	0.2
	L'agréable leçon, c. 1770		108	6
	Vénus corrigeant l'Amour, c. 1775	TERRE DE LORRAINE, Jaque	164	0
5) Porcelaine hybride	Hercule et Omphale, c. 1770	TERRE DE LORRAINE ³		16
	Le berger Pâris, c. 1770			25
	Léda et le cygne, c. 1770	TERRE DE LORRAINE, C.G. (ou G.G.?) ⁴	165	23

¹ A.E. = Adsorption d'eau (Porosité ouverte)

² Signature de Jean-Baptiste Grandel (Calame 2009, p. 46)

³ Communication orale G. Demat

⁴ Signature d'un artiste inconnu (Calame 2009, p. 49)

Tableau 5-1: Caractéristiques des onze biscuits analysés. La référence aux images ne concerne que les figurines échantillonnées.

ANNEXE 2

Inventaire des meubles et effets qui composent la communauté d'entre feu le Sieur Jacques Chambrette et dame Elisabeth Charlotte BÉJOT (21-29 septembre 1759)

(AD 54, 10 E 8, n° 70)

(extrait)

(retranscrit de Grandjean 1983, p. 142-151)

Dans le Magasin de Terre de Pipe et Reverberre Estimé en argent de France Terre de Pipe

	£	s.	d.		£	s.	d.
<i>huit cent paires Tasses unies, tant rebus que belles, Estimées Six Sols la paire cy</i>	240.			<i>Vingt un Pots a l'Eau et cafetieres dittes a Vingt quatre Sols</i>	25.	4.	
<i>Cent Ceullieres a Caffè a trois Sols</i>	15.			<i>Quatre Teyeres a grains, Idem</i>	4.	16.	
<i>Trois cent Paires tasses peintes tant belles que rebus et a grain, a huit Sols la Paire fait</i>	120.			<i>Vingt moutardiers unis a douze Sols</i>	12.		
<i>Quatre petites Cafetieres a grains a vingt Sols l'une</i>	4			<i>Six plats de trois pour deux, a Vingt quatre Sols</i>	7.	4.	
<i>Cinq petits Sucriers unis a dix Sols</i>	2	10		<i>Dix huit assietes a Grains a dix Sols</i>	9.		
<i>huit petites Teyeres peintes a vingt Sols l'une</i>	8			<i>Dix huit pots au Lait tournés unis a douze Sols</i>	10.	16.	
<i>Vingt Six pots a Sucre et Pots au Lait Idem</i>	26			<i>huit jattes a rinser a grains a quinze Sols</i>	6.		
<i>Sept Cafetieres peintes avingt quatre Sols l'une</i>	8	8		<i>Quarante Benoirs pour les yeux a trois Sols</i>	6.		
<i>Cinq Salieres a Maron a Trente Sols cy</i>	7.	10.		<i>Trente petites assietes unies a cinq Sols l'une</i>	7.	10.	
<i>Six Sucriers Apieds tournés a quarante Sols</i>	12.			<i>Deux plats de pièce et demy, rebus, a trente Sols</i>	3.		
<i>Trois porte huiliers peints. Idem</i>	6.			<i>Quatre pots al'Eau a grain a trente Sols</i>	6.		
<i>Six pots pouris a fleurs a quatre Livres l'un</i>	24.			<i>Cinq pots de Chambre unis a Vingt Sols</i>	5.		
<i>Deux boettes a Savonettes a cinq,te Sols L'une</i>	5.			<i>Quatre Cuvettes unies a trente Sols</i>	6.		
<i>Sept figures en groupe peintes a quatre Livres dix Sols Lune</i>	31.			<i>Trois Jattes a grains a trente Sols</i>	4.	10.	
<i>Douze Groupes representans les Saisons et autres Sujets a neuf Livres l'un. Cy</i>	108.			<i>Quatorze Salieres moulées a dix Sols</i>	7.		
<i>Dix huit autres petits a Cinq Livres</i>	90.			<i>Dix Bougeoirs a trente Sols</i>	15.		
<i>Deux Dauphins de rebus a Six Livres. Cy</i>	12.			<i>Trois plats a olives blans, a quarante Sols</i>	6.		
<i>Quatre figures Sur pied d'Estal, a quatre Livres</i>	16			<i>huit Jattes a Sucre a grains a trente Sols</i>	12.		
<i>Neuf Terines peintes en relief a Douze Livres</i>	108.			<i>Quatre moutardiers unis a quinze Sols</i>	3.		
<i>Cinquante Sucriers peints, unis a frise(?) a vingt Sols</i>	50.			<i>Six pieds destaux a trente Sols</i>	9.		
<i>Vingt Cuvettes unies peintes en gris a trente Sols</i>	30.						

	£	s.	d.		£	s.	d.
<i>Soixante petites figures blanches</i>				<i>Une Ecritoire Quatre Livres</i>	4.		
<i>a trente Sols</i>	90.			<i>Six petites assietes tournées a cinq</i>			
<i>Trente Seaux a Verres a dix Sols</i>	15.			<i>Sols</i>	1.	10.	
<i>Quinze autres a liqueur a vingt</i>				<i>Trente pots a mouches unies a huit</i>			
<i>Sols</i>	15.			<i>Sols</i>	12.		
<i>Cinquante Equelles unies, rebus,</i>				<i>Six Benitiers a Vingt Sols</i>	6.		
<i>a douze Sols</i>	30.			<i>Quarante plats petits a vingt quatre</i>			
<i>huit Teyeres a grains a Vingt</i>				<i>Sols</i>	48.		
<i>Sols</i>	8.			<i>Douze Poivrieres a vingt Sols</i>	12.		
<i>Cinq pots de Chambre ovales a</i>				<i>Trois pots al'Eau unis a vingt</i>			
<i>vingt Sols</i>	5.			<i>quatre Sols</i>	3.	12.	
<i>Neuf Jattes a beur brodées, rebus,</i>				<i>Dix Sept Plateaux a vingt quatre</i>			
<i>a quarante Sols</i>	18.			<i>Sols</i>	20.	8.	
<i>Trois saladiers peints a vingt</i>				<i>Douze Sucriers a grains a Vingt</i>			
<i>quatre Sols</i>	3.	12.		<i>Sols</i>	12.		
<i>Trois pots a leau moulés, a</i>				<i>Dix huit petites Jattes a vingt Sols</i>	18.		
<i>trente Sols</i>	4.	10.		<i>Deux benitiers a vingt Sols</i>	2.		
<i>Trois paniers peints et leurs plats</i>				<i>Quatre bouquetiers a vingt Sols</i>	4.		
<i>a trois Livres</i>	9.			<i>Seize moyens plats a trente Sols</i>	24.		
<i>Huit assietes peintes, unies a dix</i>				<i>Quatorze boettes a Pate a vingt Sols</i>	14.		
<i>Sols</i>	4.			<i>Douze Plateaux a grains a vingt quatre</i>			
<i>Deux Jattes a trente Sols</i>	3.			<i>Sols</i>	14.	8.	
<i>huit moutardiers unis sans garnitures</i>				<i>Vingt Sucriers a pieds a trente Sols</i>	30.		
<i>a quinze Sols</i>	6.			<i>Cinq Savonettes a Vingt quatre Sols</i>	6.		
<i>huit Ecuelles peintes a trente Sols</i>	12.			<i>Vingt Bougeoirs a vingt Sols</i>	20.		
<i>Douze dittes unies a quinze Sols</i>	9.			<i>Dix huit pots a manches a grains a dix</i>			
<i>Deux huiliers garnis a quarante Sols</i>	4.			<i>Sols</i>	9.		
<i>Neuf moutardiers garnis a vingt Sols</i>	9.			<i>Quatrevingt Terines de rebus, a quatre</i>			
<i>Un Plat d'asperges, rebus, Six</i>				<i>Livres</i>	320.		
<i>Livres</i>	6.			<i>Quinze fourneaux de nuit a trois</i>			
<i>Un Plat blanc, vingt Sols</i>	1.			<i>Livres</i>	45.		
<i>Dix assietes peintes a quinze Sols</i>	7.	10.		<i>Vingt moutardiers a vingt Sols</i>	20.		
<i>Deux Terines moyennes brodées a</i>				<i>Six plats a barbe a Vingt quatre</i>			
<i>quatre Livres</i>	8.			<i>Sols</i>	7.	4.	
<i>Six Jattes ovales et leurs plats,</i>				<i>Quatre jattes a grains a trente</i>			
<i>de rebus a trois Livres</i>	18.			<i>Sols</i>	6.		
<i>Vingt Paniers a jours, a Quarante</i>				<i>Six Seaux a Verre a dix Sols</i>	3.		
<i>Sols</i>	40.			<i>Deux Benitiers a vingt Sols</i>	2.		
<i>Cinquante Plateaux pour les paniers</i>				<i>Deux cent vingt deux plats tant grands</i>			
<i>a Vingt Sols</i>	50.			<i>que petits a quarante Sols</i>	444.		
<i>Vingt Sucriers brodés a trente Sols</i>	30.			<i>Trente Six Seaux a bouteilles a</i>			
<i>Dix pots de Chambre ovales a Vingt</i>				<i>trente Sols</i>	54.		
<i>Sols</i>	10.			<i>Quatrevingt bonets quarés, ou Jattes</i>			
<i>huit paires asses a fleurs a trente</i>				<i>a vingt Sols</i>	80.		
<i>Sols</i>	12.			<i>Cinq Sucriers a jour a quarante Sols</i>	10.		
<i>Dix moutardiers garnis a vingt</i>				<i>Quatre huiliers a trente Sols</i>	7.	10.	
<i>Sols</i>	10.			<i>Sept boettes a beur a quarante Sols</i>	14.		
<i>Quatre porte huiliers a quarante Sols</i>	8.			<i>Cinquante compotiers peints a vingt</i>			
<i>huit Terines brodées, rebus, a quatre</i>				<i>Sols</i>	50.		
<i>Livres</i>	32.			<i>Vingt cinq douzaines d'assietes, rebus</i>			
<i>Trente pots au lait unis a quinze Sols</i>	22.	10.		<i>a quatre Livres</i>	100.		
<i>Douze Salieres moulées a Dix Sols</i>	6.			<i>Douze moutardiers tournés a quinze</i>			

	£	s.	d.		£	s.	d.
Sols	9.			Sols	40.		
Seize Ceullieres a ragout a trente				Six paniers a jour a quarante Sols	12.		
Sols	24.			Trente deux pots de Chambre unis a			
Cinquante Beignoirs pour les yeux				quinze Sols	24.		
estimés ensemble	7.	10.		Quatorze Seaux a bouteilles a grain a			
Quinze crachoirs tournés a vingt Sols	15.			trente Sols	21.		
Soixante Paniers et leurs plateaux a				Trente Six paniers et leurs Plateaux			
trois livres	120.			a trois livres	108.		
Vingt quatre Pots pouris a quarante				Cinquante Ceullieres a Sucre a huit			
Sols	48.			Sols	20.		
Douze boettes a Pates unies a quinze				Sept porte huiliers a bateaux a			
Sols	9.			trente Sols	10.	10.	
Deux portes montres blancs a quinze				Deux Peroquets blans a trois livres	6.		
Livres	30.			Un Petit Surtout Dix huit Livres	18.		
Quatre Saucieres et leurs jattes a				Cent Paires tasses a grains a dix Sols	50.		
quarante Sols	8.			Sept cent trente Sept pieces de fayance			
Dix petites Caisses a vingt quatre				en pourpre a neuf Livres la douzaine,			
Sols	12.			fait	552.	15.	
Mille boettes a mouches, Pots a Jus,							
coquetiers et petits pots a lait a				L'Estimation des terres de pipe et			
huit Sols	400.			Reverber a été faite, Suivant le			
Trente petites assietes unies a cinq				detail cy dessus en argent au cours			
Sols	7.	10.		de france par ledit Sr Jean Baptiste			
Quatre Ecuellen blanches a quarante				Chambrette, laquelle S'est trouvé			
Sols	8.			monter à la Somme grosse même cours			
Six Ecuelle a ozier a quarante Sols	12.			de Cinq mille huit cent Seize Livres			
Quatre Cafetieres peintes a trente				dix Sept Sols qui convertie en argent			
Sols	6.			de Lorraine fait celle de Sept mille			
Dix petits pots au Lait moulés a				cinq cent treize Livres Sept Sols huit			
vingt Sols	10.			deniers, tirée icy hors ligne pour la			
Vingt cinq choux grands et petits a				totalité du montant dudit magazin	7513.	7.	8.
Six Livres	25.						
Cinq cent cafetieres ou Pots au lait,							
rebus et beaux a Quinze Sols	375.						
Trois cent Tetieres unies et a grains a							
vingt Sols	300.						
Quatre cens quatrevingt Sucriers unis							
ou a grains, rebus et beaux a quinze							
Sols	225.						
Trente Sept pots pouris a quarante '							
Sols	74.						
Trente Seaux a verre a dix Sols	15.						
Trois porte huiliers a trente Sols	4.	10.					
Cinq fourneaux de nuit a quatre							
Livres	20.						
Onze moutardiers a Vingt Sols	11.						
Quinze Seaux a bouteilles a trente							
Sols	22.	10.					
Trois pots a l'Eau et leurs jattes a							
trois livres	9.						
Trois porte-huiliers a trente Sols	4.	10.					
Quarante chandeliers, a chats, a vingt							

Dans le magazin de fayancecommune
Estimé en argent de Lorraine

Cent douzaines, Estimées cinq Livres	
La douzaine, ce qui revient a	500.
Quatrevingt quatorze douzaines a	
Cinq Livres dix Sols	517.
Plus Deux cent quarante une douzaine	
préparées et mises de costé pour le Sr	
hardy marchand a Berne a Six livres la	
douzaine cy	(1447.?)

Aprovisionnements pour les
Emaux et Couleures

Seize cent livres Etain fin d'angleterre	
estimé vingt cinq Sols la livre, ce qui	
revient a Deux mille Livres cy	2000.
Douze cent quarante une Livre de Plomb	
a trente deux Livres dix Sols le	
cent cy	403. 6. 6.

	£	s.	d.
Deux cent Livres de Potasse a Six			
Sols la livre	60.		
Mille Livres de mine grise a neuf			
Livres le cent	90.		
Deux cent cinquante livres de mine			
rouge a quarante livres le cent	100.		
Soixante Livres de Sel blanc a trois			
Sols l'une	9.		
Les couleures préparées et non préparées			
estimées cent cinquante Livres			
cy	150.		

Autres provisions Servantes

a L'usuine (sic)

Quarante huit Livres de ficelle a			
Six Sols Six deniers l'une cy	15.		
Quatre cent quatrevingt dix huit			
cordes de bois mêlés qui Se trouvent			
dans les Buchers, Cours et haliers de			
la manufacture, estimé par Joseph			
harmant a huit livres l'une, ce qui			
revient a Trois mille neuf cent			
q~atrevingt quatre Livres cy	3984.		
Cent quarante autres cordes de			
pareil bois qui Sont dans les			
forets, a cinq Livres, ce qui fait	700.		
Quatorze milliers de fagots, a			
cinquante Livres le milier cy	700.		
Cent vingt Livres de fer, estimé en			
tout dix huit Livres cy	18.		
Quatre Paniers de Charbon a vingt cinq			
Sols l'un	5.		

L'Enclume, Soufflet, Etoe, et toutes autres outils de la
Boutique de marechal n'ont été estimés comme necessaires et
indispensables au roulement de la manufacture.

Les Terres Brutes préparées, Biscuits, Terres Lavées, tournées,
les moules, Tours, Comptoirs, Layettes, Etablis, chaises des
Salles et generalemt tout ce qui Sert et est inherant au roulement
et Exploitation de la manufacture, n'ont pareillement
été inventoriés, comme faisant partie du fond d'icelle, le
tout du consentemt des Parties.

ANNEXE 3

Marques des faïences de Lunéville de grand feu et de réverbère de la manufacture de Jacques II Chambrette à Lunéville

(Jean Rosen)

Marques des faïences de grand feu

A/I, *A/2*, *A/3* (camaïeu manganèse, «au phénix», rocaïlle, Chinois, fleurs)¹

B/IP, *BIP—*, *B../3*, *B 3P2* («au phénix» et fleurs camaïeu manganèse, «bouquet noué» polychrome, et terre à feu polychrome, «aux crevettes» et fleurs)

CB et croix pointée, *CB/I —*, *CB/2..*, *2/CB*, *3/CB*, (la plupart «au phénix» camaïeu manganèse)

F/I, *2 F—*, *3 F* («au phénix» et fleurs camaïeu manganèse, polychrome au panier fleuri)

2/FC, *2/1 FC* (Chinois camaïeu manganèse et polychrome)

IL², *2 L*, *L 2*, *L 3* («bouquets noués» polychrome), et *L* (terre à feu)

M ½, *MA/3* (fleurs en camaïeu manganèse)

2P/N, *N/R*, *3P/N*, *N/G*, *L/N* («bouquets noués» polychrome, «au phénix» et fruits camaïeu manganèse)

NP «courte»: *NP*, *NP ½*, *NP/2*, *3/NP*, *NP 6*, *NP/N* (terre à feu précoce, «bouquets noués» polychrome, «au phénix» et rocaïlle camaïeu manganèse, Chinois polychromes)

NP «longue»: *NP / I*, *NP/I_* (rocaïlle manganèse, «bouquets noués» polychrome, guirlande festonnée, Chinois camaïeu manganèse)

P—, *P. R.* (camaïeu manganèse)

Pf./3/2 («bouquet noué» polychrome)

2 R, *3 R*, *3./R...* (camaïeu manganèse)

I/SC, *2/SC*, *3/SC*, *4/SC* (frise de croisillons et diverses fleurs polychrome, Chinois camaïeu manganèse, terres à feu avec œillet central, broderies à l'aile et revers moucheté manganèse)

Marques des faïences de réverbère

iS/3 et *P I³* (rose précoce)

F/2P, *F/JP* («fleurs des Indes»)

Série marquée MR (attribution Lunéville ou Saint-Clément ?)

S/2/MR, *I/2P/M.R.*, *j/2/M.R.*, *j/3/M.R* etc... (bouquets «à la rose» et Chinois).

¹ La barre transversale du A adopte parfois la forme d'un accent circonflexe inversé, comme sur le bouillon de la collection Bastian daté 1758 (Fig. 2-58)

² La barre verticale du L est double.

³ Le corps des lettres, allongé, est fait de deux traits séparés.