

Zeitschrift: Mitteilungsblatt / Keramik-Freunde der Schweiz = Revue des Amis Suisses de la Céramique = Rivista degli Amici Svizzeri della Ceramica

Herausgeber: Keramik-Freunde der Schweiz

Band: - (2008)

Heft: 121

Artikel: Die Ausstellung "200 Jahre Matzendorfer Keramik" von 1997 im Historischen Museum Olten

Autor: Schnyder, Rudolf

Kapitel: Die Blaue Familie (1846-1884)

DOI: <https://doi.org/10.5169/seals-395203>

Nutzungsbedingungen

Die ETH-Bibliothek ist die Anbieterin der digitalisierten Zeitschriften auf E-Periodica. Sie besitzt keine Urheberrechte an den Zeitschriften und ist nicht verantwortlich für deren Inhalte. Die Rechte liegen in der Regel bei den Herausgebern beziehungsweise den externen Rechteinhabern. Das Veröffentlichen von Bildern in Print- und Online-Publikationen sowie auf Social Media-Kanälen oder Webseiten ist nur mit vorheriger Genehmigung der Rechteinhaber erlaubt. [Mehr erfahren](#)

Conditions d'utilisation

L'ETH Library est le fournisseur des revues numérisées. Elle ne détient aucun droit d'auteur sur les revues et n'est pas responsable de leur contenu. En règle générale, les droits sont détenus par les éditeurs ou les détenteurs de droits externes. La reproduction d'images dans des publications imprimées ou en ligne ainsi que sur des canaux de médias sociaux ou des sites web n'est autorisée qu'avec l'accord préalable des détenteurs des droits. [En savoir plus](#)

Terms of use

The ETH Library is the provider of the digitised journals. It does not own any copyrights to the journals and is not responsible for their content. The rights usually lie with the publishers or the external rights holders. Publishing images in print and online publications, as well as on social media channels or websites, is only permitted with the prior consent of the rights holders. [Find out more](#)

Download PDF: 03.05.2026

ETH-Bibliothek Zürich, E-Periodica, <https://www.e-periodica.ch>

Die Blaue Familie (1846-1884)

Nach dem Tod von Joseph Meister (+ 1846) und dem Ausscheiden von Johann Schärmeli (1845) blieb Ludwig Meister Geschäftsführer. Als er 1869 starb, folgte auf ihn sein Sohn Johann (1825-1876) und nach diesem dessen Cousin Niklaus Meister (1821-1892), Sohn des Josef. Kaum hatte letzterer die Leitung übernommen, brannte die Fabrik 1877 ab. Nach dem rasch erfolgten Wiederaufbau wurde das Unternehmen 1884 in eine Aktiengesellschaft umgewandelt und als "Thonwaarenfabrik" Aedermannsdorf weitergeführt.

In dieser letzten Periode beschäftigte die Fabrik noch 9 bis 12 Arbeiter. Die Produktion lief dabei ohne neue Impulse weiter. Man arbeitete weitgehend mit dem alten Formenbestand und im Dekor fuhr man in der überkommenen, biedermeierlichen Art fort, Erinnerungstücke mit Blumenkränzen und Namensinschriften zu malen, die bald nur noch Familien aus dem näheren Umkreis der Fabrik betrafen. Da im Dekor nun die Farbe Blau dominiert, prägte Fernand Schwab für die Fayencen dieses Zeitraums den Begriff "Blaue Familie".

1851 erfahren wir aus einem Brief von Scheller in Kilchberg/Schooren an den Gemeinderat von Balsthal, dass er dort ein Tonlager hatte, was heisst, dass er auch Ton von dort bezog (P. Ducret 2007, S. 10,11).

Als Maler betätigten sich damals noch Niklaus Stampfli (1811-1892; 1870/77 wohnte er in der Fabrik), Wendelin Nussbaumer (1792-1869), Franz Nussbaumer (1831-1883; 1860/78 als Arbeiter in der Fabrik nachgewiesen und in der Volkszählung 1860 als Maler aufgeführt), Viktor Nussbaumer (1817-1867; 1860 als Maler genannt), Josef Meister (1815-1866; 1850 als Maler genannt) und Adrian Götschi (1848-1912).



Abb. 108



Abb. 109a



Abb. 109b

108 Streubüchse aus Fayence. Bemalt in den Farben Blau, Braunviolett und Gelb mit Urne, Blumen und Datum 1847. H 10,2 cm. HMBS

109 Deckelschüssel aus Fayence. Vierfarbig bemalt mit Blumenkränzen und Inschrift: "Margaritha Egenschwiler. 1848". H 20,5 cm. HMBS



Abb. 110a



Abb. 110b



Abb. 110c



Abb. 110d



Abb. 110e



Abb. 110f



Abb. 110g



Abb. 110h

110 Kaffee- und Teeservice aus Fayence. Vierfarbig bemalt mit Blumenkränzen und Inschrift: "Georg von Rohr von Kestenholz/ Elisabeth von Rohr geb. Pflüger. 1850". Teekanne H 12,2 cm. Kaffeekeanne. Milchkanne mit Inschrift: "Zum Vergnügen. 1850". H 13,8 cm. Zuckerdose. Zwei Tassen H 10,3 cm. Zwei Untertassen D 15 cm. HMO

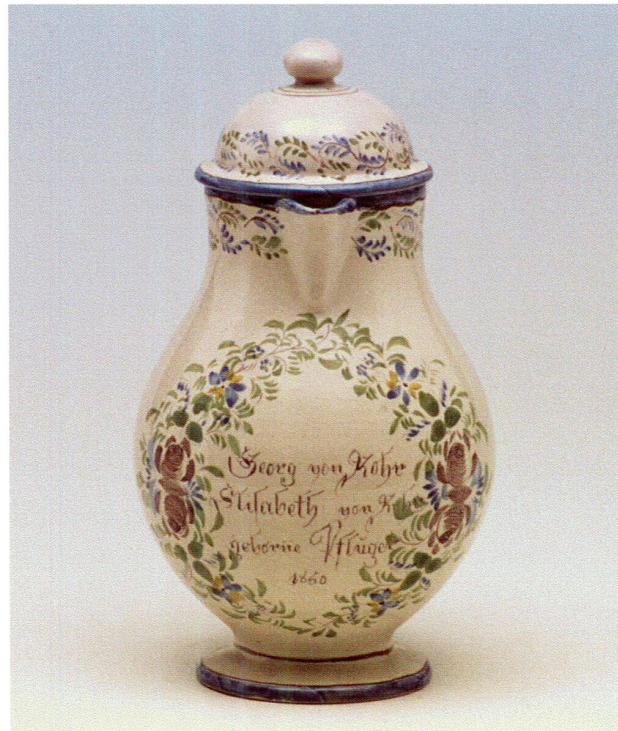


Abb. 110i



Abb. 111



Abb. 112



Abb. 113

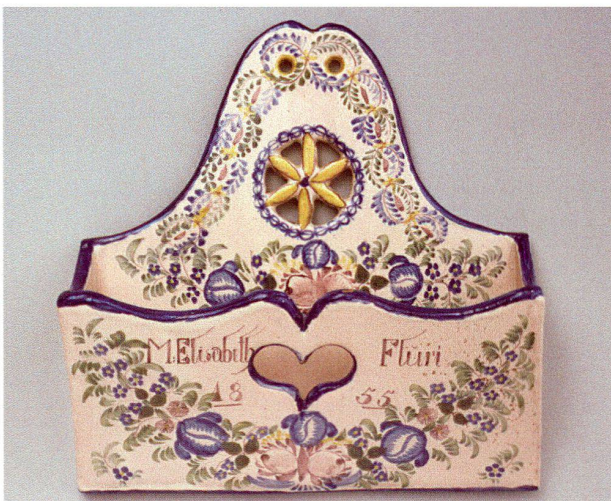


Abb. 114

111 Bartschale aus Fayence. Zehnpassform mit Halsausschnitt und Daumendelle. Vierfarbig bemalt mit Blumenkränzen und Inschrift: "Urs Joseph Brunner. 1851". H 6 cm. D 25,7 x 21 cm. HMBS

112 Henkeltasse mit Untertasse aus Fayence. Vierfarbig bemalt mit Blumenkränzen und Datum 1852. H 8 cm. HMBS

113 Zwei Kerzenstöcke aus Fayence. Vierfarbig bemalt. Datiert 1853. H 16 cm. HMBS

114 Kammhalter aus Fayence. Vierfarbig bemalt mit Blumen und Inschrift: "M. Elisabeth Flury. 1855". H 17,5 cm. B 17 cm. HMBS



Abb. 115



Abb. 116

115 Ohrentasse mit Untertasse aus Fayence. Bemalt in den Farben Blau, Grün und Braunviolett mit Blumen und Inschrift: "Joseph Winisdörfer. 1856". Tasse H 7,8 cm. Untertasse D 15 cm. HMBS

116 Tasse aus Fayence. Vierfarbig bemalt mit Blumen und Inschrift: "Maria Anna Eggenschwiler. 1854". H 8 cm. HMBS

117 Vase aus Fayence. Bemalt in den Farben Blau, Grün und Braunviolett mit Blumen und Inschrift: "Anna Maria Bopst. 1858". H 14,5 cm. HMBS



Abb. 117



Abb. 118



Abb. 119



Abb. 120a



Abb. 120b



Abb. 121

- 118 Kaffeekanne aus Fayence. Bemalt in den Farben Blau, Grün und Braunviolett mit Blumen und Inschrift: "Anna Maria Meister. 1855". H 22 cm. HMBS. *Lit: Schwab, Tafel nach S.468*
- 119 Milchkanne aus Fayence. Bemalt in den Farben Blau, Grün und Braunviolett mit Blumen und Inschrift: "Anna Maria Meister. 1855". H 17,6 cm. HMBS
- 120 Teekanne aus Fayence. Bemalt in den Farben Blau, Grün und Braunviolett mit Blumen und Inschrift: "Anna Maria Meister auf das Jahr 1856. Alles Gute wünsch ich dir/ deine Treue bleibe mir". H 17,3 cm. HMBS
- 121 Zuckerdose aus Fayence. Bemalt in den Farben Blau, Grün und Braunviolett mit Kränzchen und Inschrift: "Anna Maria Meister. 1855". H 10,5 cm. HMBS



Abb. 122a



Abb. 122b



Abb. 123

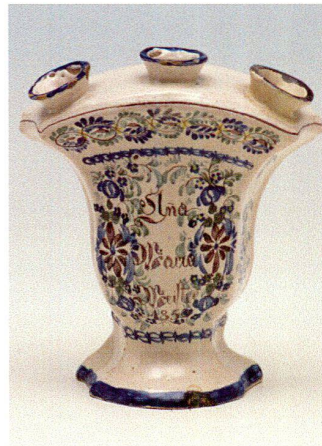


Abb. 124

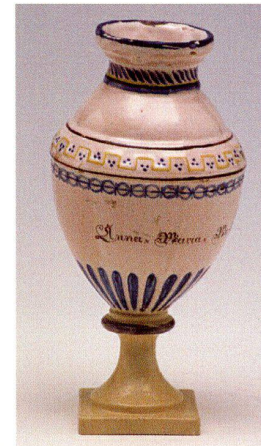


Abb. 126



Abb. 125

- 122 Öl- Essiggarnitur aus Fayence. Blau, Grün, Braunviolett bemalt mit Blumen und Inschrift: "Anna Maria Meister auf das Jahr 1861". Kännchen (mit Deckel) H 17 cm. Gestell H 8,5 cm. L 25 cm. HMBS
- 123 Ovale Platte aus Fayence. Sechspassform. Bemalt in den Farben Blau, Grün, Braunviolett mit Blumen und Inschrift: "Maria Anna Meister zum Andenken auf das Jahr 1859". D 24,5 x 19 cm. HMBS
- 124 Vase aus Fayence. Lyraform mit drei Tüllen. Bemalt in den Farben Blau, Grün und Braunviolett mit Blumen und Inschrift: "Anna Maria Meister. 1856". H 14cm. HMBS
- 125 Korbuntersatz aus Fayence. Dreifarbig bemalt mit Blumen und Inschrift: "Anna Maria Meister. 1860." D 24 cm. HMBS
- 126 Vase aus Fayence. Amphorenform mit ergänztem Fuss. Bemalt in den Farben Blau, Gelb und Braunviolett mit Bandmustern und Inschrift: " Anna Maria Meister zum Namenstag 1863". H 17cm. HMBS



Abb. 127



Abb. 128

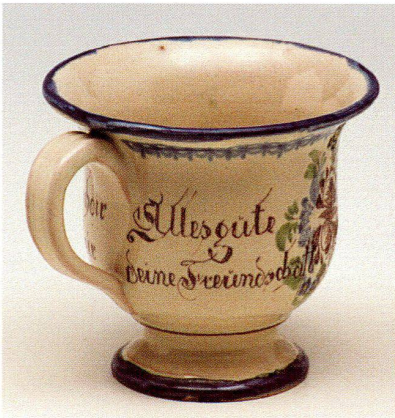


Abb. 129a

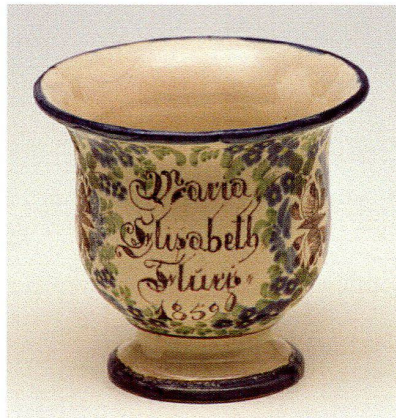


Abb. 129b



Abb. 129c



Abb. 130

127 Teller aus Fayence. Bemalt in den Farben Blau, Grün und Braunviolett mit Blumen und Inschrift: "Anna Maria Altermat, zur Erinnerung, 1858". HMBS

128 Tasse mit Untertasse aus Fayence. Vierfarbig bemalt mit Blumenkranz, Kettenmuster und Inschrift: "Tag und Nacht gedenkt ich dein/ Wäre doch dein Herz auch mein". Maria Elisabeth Flury. 1859". Tasse H 8,5 cm. Untertasse H 5,3 cm. D 13,7 cm. AF

129 Henkeltasse aus Fayence. Bemalt in den Farben Blau, Grün und Braunviolett mit Blumenkranz und Inschrift: "Alles Gute wünsch ich dir/ Deine Freundschaft bleibe mir. Maria Elisabeth Flury. 1859". H 9,2 cm. HMBS

130 Henkeltasse mit Untertasse aus Fayence. Bemalt in den Farben Blau, Grün und Braunviolett mit Blumenkränzen, blauem Kettenmuster und Inschrift: "Emilie Flury. 1858". Tasse H 10 cm. Untertasse D 15,4 cm. HMBS

131 Untertasse aus Fayence. Bemalt in den Farben Blau, Grün und Braunviolett mit Blumenkranz, blauem Kettenmuster und Inschrift: "Theodor Vonarx. 1860". D 14,5 cm. HMO

132 Untertasse aus Fayence. Bemalt in den Farben Blau, Grün und Braunviolett mit Blumenkranz, Kettenmuster und Inschrift: "Monita Fischer. 1860". D 14,4 cm. HMO

133 Kammhalter aus Fayence. Vierfarbig bemalt mit Blumen und Inschrift: Elisabeth Eggenschwiler zum Angedenken. 1860". H 17,3 cm. B 16,7 cm. HMBS



Abb. 131



Abb. 132



Abb. 133

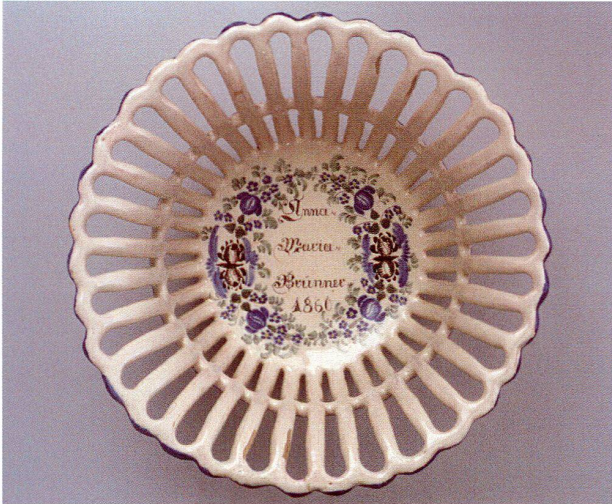


Abb. 134



Abb. 135a



Abb. 135b

134 Korb aus Fayence. Bemalt in den Farben Blau, Grün und Braunviolett mit Blumenkränzen und Inschrift: "Anna Maria Brunner.1860". H 9,4 cm. D 22,2 cm. HMBS

135 Korb mit Untersatz aus Fayence. Bemalt in den Farben Blau, Grün und Braunviolett mit Blumenkränzen und Inschrift: "Elisabeth Studer. 1862". Korb H 9,4 cm. D 22,2 cm. Untersatz D 24,1 cm. HMBS



Abb. 136



Abb. 137

136 Deckelterrinen aus Fayence. Bemalt in den Farben Blau, Grün und Braunviolett mit Blumenkränzen, blauem Kettenmuster und Inschrift: "Jakob Meier Stadthalter. 1863". H 20 cm. HMBS

137 Teller aus Fayence. Sechsfach gebogte Form. Bemalt in den Farben Blau, Grün und Braunviolett mit Blattranke, Blumenkartusche und Inschrift: "Magdalena Winisdörfer geb. Denzler. 1862". D 25,5 cm. HMBS

138 Bartschüssel aus Fayence. Zehnpassform mit Halsausschnitt und Daumendelle. Bemalt in den Farben Blau, Grün und Braunviolett mit Blumenkränzen und Inschrift: "Simon Schmit aus Liebe. 1864". H 5,8 cm. D 25,4 x 21 cm. HMBS



Abb. 138



Abb. 139

139 Schüssel aus Fayence. Form gerippt mit gewelltem Rand. Vierfarbig bemalt mit Blumen umkränzttem Schild mit Inschrift: "Anna Maria Hug zum Namensdag. 1866". H 7 cm. D 24,5 cm. HMBS
Lit: Schwab, *Tafel nach S.468*

140 Teekanne aus Fayence. Bemalt in den Farben Blau, Grün und Braunviolett mit Blumenkranz, blauem Kettenmuster und Inschrift: "Anna Maria Hug. Zur Erinnerung 1866". Schrift wohl von Adrian Götschi. H (mit Deckel) 15,3 cm. HMO
Lit: Vogt 2000, S.59; Felchlin 1942, *Abb.18/7*



Abb. 140a



Abb. 140b



Abb. 141

141 Weihwasserbecken aus Fayence. Vierfarbig bemalt mit zwei konzentrischen Rankenkreisen und Inschrift: "Franziska Flury, geborene Eggenschwiler/ Ruhe sanft in deiner Gruft/ und erwache dann einst wieder/ wann dir der Erlöser ruft. 1866." H 5,5 cm. D 17,5 cm. HMBS



Abb. 142

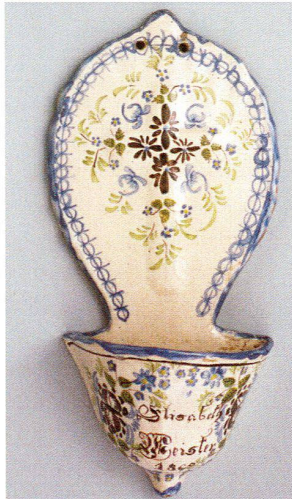


Abb. 143



Abb. 144

142 Kaffeekanne aus Fayence. Vierfarbig bemalt mit Blumenkranz, blauem Kettenmuster und Inschrift: "Elisabeth Grolimund zum Angedenken. 1868". H 21 cm. HMBS

146 Weihwassergefäß aus Fayence. Vierfarbig bemalt mit Blumen, blauem Kettenmuster und Inschrift: "Elisabeth Meister. 1869". H 20 cm. HMBS

144 Bartschüssel aus Fayence. Zehnpassform mit Halsausschnitt und Daumendelle. Vierfarbig bemalt mit Blumen, einem Werkzeug (Döpper?) und Inschrift: "Franz Josef Studer. 1868". Angeblich von Niklaus Stampfli. H 5,8 cm. D 24,7 x 21 cm. HMBS
Lit: Vogt 2000, S. 57

145 Bartschüssel aus Fayence. Zehnpassform mit Halsausschnitt und Daumendelle. Vierfarbig bemalt mit Blumen und Inschrift: "Johan Hug. 1868". H 6 cm. D 25,4 x 21 cm. HMO

146 Teller aus Fayence. Vierfarbig bemalt mit Blattkranz, Blumen und Inschrift: "Margaretha Vogt zum Namensdag. 1869". D 22,1 cm. HMBS



Abb. 145



Abb. 146



Abb. 147

147 Kammhalter aus Fayence. Vierfarbig bemalt mit Blumen, blauem Eierstab und Inschrift: "Elisebeth Eggenschwiler zum angedenken. 1871". H 16 cm. B 16,1 cm. HMBS

148 Teekanne aus Fayence. Vierfarbig bemalt mit Kaminfeger, Blumenkranz und Inschrift: "Josef Strähl. 1871". H 13,2 cm. HMBS



Abb. 148a



Abb. 148b



Abb. 149

149 Ovale Platte aus Fayence. Sechspassform. Vierfarbig bemalt mit Blumen, blauem Kettenmuster und Inschrift: "Peter Josef Eggenschwiler. 1871". D 29,3 x 22,2 cm. HMBS

150 Tintengeschirr aus Fayence. Vierfarbig bemalt mit Blumengirlande und Inschrift: "Jakob Meister. 1875". H 6,5 cm. B 16 cm. T 11 cm. SLM

151 Deckeldose aus Fayence. Vierfarbig bemalt mit Blumen und Inschrift: "Maria Elisabeth Meister. 1875". H 15 cm. SLM



Abb. 150

152 Vase aus Fayence. Vierfarbig bemalt mit Blumenkranz und Inschrift: "Katharina Eggenschwiler. 1876". H 12,6 cm. HMBS

153 Teller aus Fayence. Bemalt in den Farben Blau, Braunviolett und wenig Gelb mit Blumenkranz und Inschrift: "Josef Meister zum Namensdag. 1878". D 20,5 cm. SLM

154 Teller aus Fayence. Form mit doppelt gezähntem Rand. Bemalt in den Farben Blau, Braunviolett und wenig Gelb mit Blumenkranz und Inschrift: "Erinnerung zum Namensdag. 1881". D 22 cm. HMBS



Abb. 151



Abb. 152



Abb. 153



Abb. 154



Abb. 155

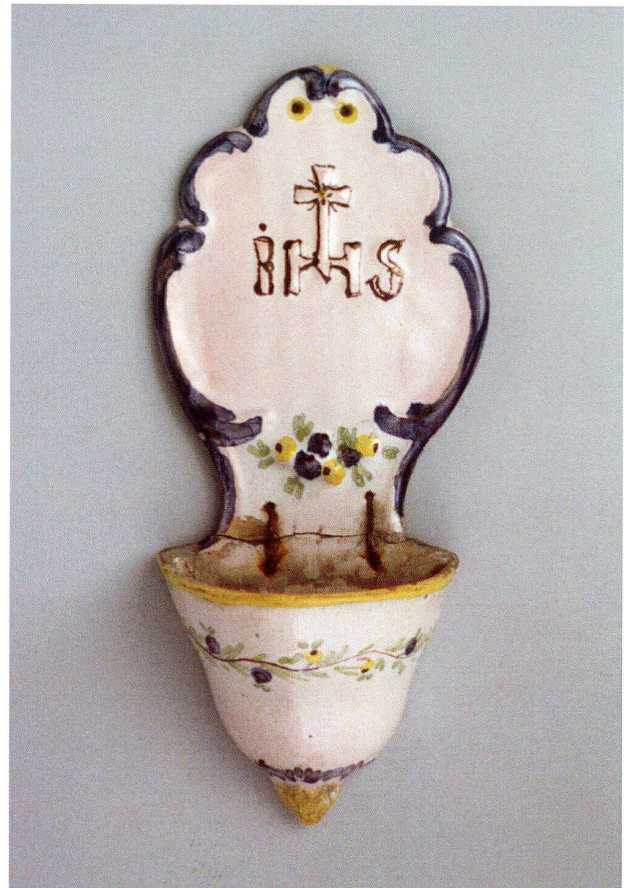


Abb. 156



Abb. 157

- 155 Weihwassergefäß aus Fayence. Form mit reliefiertem Kreuz. Bemalt in Blau, Braunviolett und wenig Gelb. Inschrift am Kreuz "INRI" und Datum 1881. H 20,5 cm. HMBS
- 156 Weihwassergefäß aus Fayence. Wandstück reliefiert mit Fünfpassrahmen, IHS und kleiner Früchtegirlande in den Farben Blau, Gelb, Grün und Manganviolett. H 12,8 cm. Um 1880. HMO
- 157 Kammhalter aus Fayence. Bemalt in den vier Scharffuerfarben mit Blumen und Inschrift: "Brigida Bläsi. 1882". H 16,4 cm. HMBS

158 Vase aus Fayence. Bemalt in Blau, Braunviolett und wenig Gelb mit Blumen und Inschrift: "Rosa Meister. 1884". H 14 cm. HMBS

159 Teller aus Fayence. Sechspassform. Bemalt in den Farben Blau, Manganviolett und Gelb mit Rose in Blattwerk. D 22 cm. Um 1880. HMBS
Lit: Felchlin 1942, Abb.5

160 Zwei Tassen aus Fayence mit blau geschwämmeltem Dekor. Um 1880. AF
Lit: Maggetti, Mz 31

161 Bartschüssel aus Fayence mit blauem Kettenmuster und Blümchendekor in Blau und Gelb. D 29 x 21,5 cm. Um 1880. HMBS



Abb. 158



Abb. 159



Abb. 160



Abb. 161